

미국영어에서의 후설원순저모음의 사용분포와 확산추이*

박충연
(경원대학교)

1. 서론

본 논문은 주로 동부 New England와 서부 Pennsylvania 지역에서 사용되고 있고 최근의 방언분포 조사를 볼 때 미국 전역의 반에 이르는 지역에서 사용 분포를 보이고 있는 후설원순저모음 /v:/의 사용분포와 변화추이를 검토하여 미국영어를 다루는데 있어 /v:/를 어느 범위에서 고려해야 할 것인지 논의하고자 한다.

동북부미국영어에 나타나는 /v:/의 사용 유래는 영국인 이주의 최초 관문이었던 Boston 지역에 표준영국영어(Received Pronunciation)에서 쓰이는 단모음 /v/가 들어와 사용되기 시작한 것으로 보인다. 여기에 후설비원순저모음 /a:/, 또는 후설원순중모음 /ɔ:/가 /v:/로 합류(merger)되면서 현재 장모음 /v:/의 사용 지역이 비교적 널리 확산되고 있다.

장모음 /v:/가 동부 New England의 /ɔ:/로부터, 또는 서부 Pennsylvania /a:/로부터 합류에 의해 나타난 발음이라고 볼 때, 현재 북부내륙지방(Inland Northern)에서 일어나고 있는 북부도시연쇄모음변화(Chain shift in Northern Cities)에서 /ɔ:/가 /a:/로 변하고 있는 현상이 궁극적으로 /v:/로 합류될 것을 추정할 수 있다. 그 이유는 음운체계의 균형을 지향한 모음체계변화와 서부 Pennsylvania와 Canada의 모음변화추이에서 /a:/가 /v:/로 합류되는 현상을 볼 때 예측할 수 있다. 실제로 1920년대 미국영어 방언조사가 시작된 이래

* 본 논문은 2006년도 경원대학교 교내학술연구비의 지원을 받아 연구되었음.

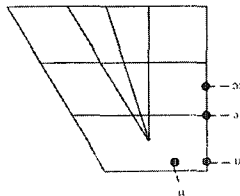
Kurath(1949)의 동북부미국방언연구 결과에서 New England의 동부지역과 Pennsylvania의 서부에서만 사용 분포를 보이던 /v:/의 사용은 최근의 방언 분포조사(Labov, 1997)에서는 미국 전역의 1/2 정도의 지역에 확산되어 있는 것으로 나타나 있다.

본 논문에서는 동북부미국영어의 모음체계에서만 한정적으로 나타나는 것으로 다루어져 온 /v:/ 모음이 얼마나 넓은 지역에서 사용되고 있는지 살펴 보면서 그 확산 원인과 향후 확산 추이를 검토하고자 한다.

본 논문은 서론을 포함하여 다섯 개의 절로 구성된다. 제 2절에서는 후설 원순저모음 /v:/의 사용유래와 음성적 특성을 살펴보고, 제 3절에서는 미국영어방언 지도에 나타나는 /v:/의 사용분포를 살펴본다. 제 4절에서는 /v:/ 모음의 합류 현상을 살펴보고, 모음체계의 변화 추이로 볼 때 Detroit, Chicago, Buffalo, Rochester and Syracuse.에서 나타나고 있는 북부내륙지방(Inland Northern)의 북부도시연쇄모음변화(Chain shift in Northern Cities)에서 /ɔ:/나 /a:/가 궁극적으로 /v:/로 변화할지 예측할 수 있는 요인을 검토한다. 제 5절에서는 본 연구의 결과를 정리한다.

2. 후설원순저모음 /v:/의 음성적 특성

동북부미국영어의 thought/θv:t/나 law/lv:/에서 나타나는 후설원순저모음 /v:/의 조음위치는 <그림 1>과 같다. 모음사각도에서 볼 수 있듯이 /v/는 후설모음이며, /a/의 위치만큼 턱을 내리고 /ɔ/의 발음과 같이 입술을 둥글게 모아 발음한다.



<그림 1> 모음사각도에서의 /v/(Gimson, 1989:114)

현대영어의 /ɒ/는 고대영어의 *dog, cock, song*에서 쓰인 /ɔ/나, 중세영어 /ɔ/ (Wells, 1990a:130)에서, 또는 고대불어 *offer, lodge, jolly*에서 쓰였던 /ɔ/에서 유래된 보인다(Gimson, 1989:115). 중세영어에서 *what, watch, was, want, quality*와 같이 /w/뒤에서 단모음 /a/로 발음되었던 모음은 17세기 경 원순모음 /ɒ/로 변화했다. 16~18세기 사이에 중세영어의 많은 /ɔ/로 발음되었던 단어들이 /a/나 /æ/로 발음되었는데 이 발음은 현대영어에서도 *God, strop*와 같은 의미를 지니는 *strap*이나 *Gad*이 그대로 남아 사용되는 것을 보아도 알 수 있다.

중세영어에서는 마찰음선행모음의 장음화(Pre-Fricative Lengthening) 현상이 있었는데 무성음 /f, s, θ/ 앞의 /ɒ/음은 중세영어에서 이미 장모음화되었다. 예를 들어, *off, cloth, loss, frost*는 중세영어에서 장모음 /ɒ:/로 발음되었다. 위의 모음들은 오늘날 미국영어에서 지역에 따라 /ɒ:/로 발음되고 있다.

Gimson(1989)에 따르면 /ɒ/는 다음과 같은 철자로 나타나고 있다.

<표 1> 후설원순저모음/ɒ/을 나타내는 철자

철자	예
o	song, gone, dog...
a	call, talk, walk...
ou	thought, Gloucester, trough...
ow	fawn, gnaw, dawn...
au	Paul, launch, sausage...

역사적으로 /w/ 뒤에 쓰인 철자 a의 발음은 불안정한 상태로 계속 변화를 겪었다. 예를 들어, *want, what, quality*와 같은 단어는 현재 /ɒ:/로의 변화가 진행 중에 있다. 이는 /ɒ:/가 후설저모음에서 합류의 최종단계에 있는 모음 형태임을 보여준다(Labov, 1997: Chap.11). /ɒ:/와 /a:/나 /ɔ:/가 합류되었을 때 Kurath & McDavid (1961:17)는 /ɒ:/로 표기하고 있다.¹⁾

1) Kurath & McDavid(1961:17)는 다음과 같이 말한다. "... in Western Pynnsylvaniz 'this /ɒ/

미국영어에서 /ɒ:/ 모음의 예를 보면 <표 2>와 같다.

<표 2> 미국영어에서의 /ɒ:/ 모음의 예

A. 동북부미국영어 /ɔ:/에서의 합류 예:

a. wall /'wɔ:l/, salt /'sɔ:lt/, fault /'fɔ:lt/, walk /'wɔ:k/, talk /'tɔ:k/...

b. gnaw /'nɔ:/, saw /'sɔ:/, law /'lɔ:/, dawn /'dɔ:n/, fawn /'fɔ:n/...

c. caught /'kɔ:t/, launch /'lɔ:nʃ/, Australia /v:'streɪliə/...

B. 철자 o가 가지는 /ɑ:/발음에서의 합류 예:

thought /'θɔ:t/, cot /'kɔ:t/, off /'ɒ:f/, cross /'krɔ:s/, ...

along /ə'lɔ:ŋ/, song /'sɔ:ŋ/, strong /'strɔ:ŋ/, dog /'dɔ:g/, ...

Thomas (1961)는 동부 New England에서의 /ɒ:/ 합류에 대하여 *cot*, *box*, *boss*, *cot*는 /ɑ:/에서, *caught*, *ought*, *born*는 /ɔ:/에서 /ɒ:/로 합류하였다고 보고하고 있다. 김인숙(2000:274)은 New England 동부방언에서 *crop*, *lot*, *fog* 등의 모음이 /ɒ/로 발음되어 *fought*, *law*, *horse*와 차이가 없음을 밝히고 있다. 위의 예를 조금 더 상세히 살펴보자.

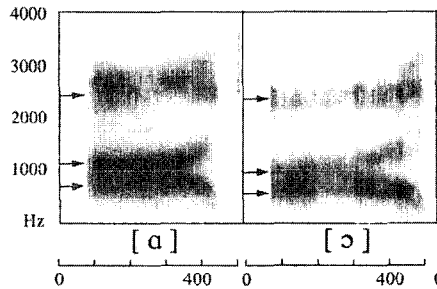
후설저모음합류(The low back merger)는 /ɔ:/나 /ɑ:/가 /ɒ:/로 합류된 현상을 말한다. /ɔ:/ 모음은 언어변화에서 가장 불안정하고 변화하기 쉬운 모음에 속하는데 이는 주로 다음의 세 가지 음운환경에서 나타나는 모음이다. 1) *talk*, *stalk*, *balk*, *alk*과 같이 /l/ 음의 모음화에 의해, 2) *dawn*, *hawk*, *awful*, *bawd*, *awe*에서와 같이 이중철자 *aw*의 단모음화에 의해, 3) *caught*, *thought*, *caul*, *maul*에서와 같이 이중철자 *au*의 단모음화에 의해 나타난 모음이다. 이 마지막 예에서 *au*는 “-t, -d, -k, -l, -n, -r 앞에서만 나타난다.

또한 /ɑ:/로 발음되었던 철자 o로 이루어진 단어에서 /ɒ:/로 합류된 예는 다음과 같은 경우에서 찾아볼 수 있다. 1) *broth*, *moth*, *cloth*와 같이 /θ/ 앞에서,

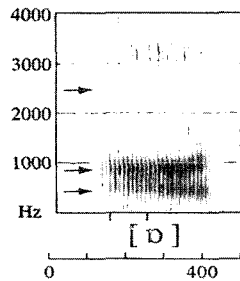
has a considerable range of allophones; it is usually a raised low-back vowel [ɒ̆], more or less rounded and prolonged...”

2) *loss, cost*와 같이 /s/ 앞에서, 3) *long, strong, song*과 같이 /ŋ/ 앞에서, 4) *dog, log, frog*와 같이 /g/ 앞에서, 5) *coral, moral, borrow*와 같이 모음사이의 /r/ 앞에서, 6) *off, often, coffin*와 같이 /f/ 앞에서, 7) *on, gone*과 같이 /n/ 앞에서 철자 *o*가 쓰인 경우이다 (Labov 1997 참조).

/ɒ/의 음향적 특성을 Ladefoged(2001:174-5)의 스펙트로그램(spectrogram)에서 살펴보자.



<그림 2> 미국영어의 /ɑ/, /ɔ/의 F1~F3 값



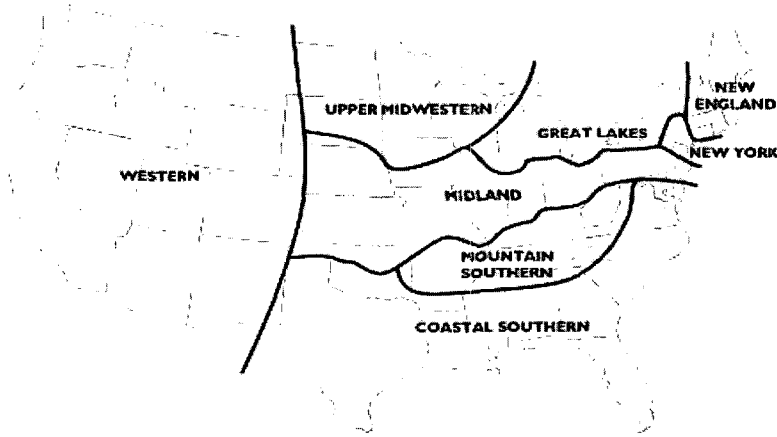
<그림 3> 영국영어의 /ɒ/의 F1~F3 값

위 그림에서 볼 때 미국영어의 /ɑ/와 /ɔ/는 처음 세 포먼트 분포에서 710/1100/2540Hz와 590/880/2540Hz를 보인다. 이에대해 영국영어의 /ɒ/는 약 550/950/2500Hz의 포먼트 분포를 보인다. 미국영어에서의 /ɔ/는 영국영어에서의 /ɒ/보다 훨씬 낮은 위치에서 발화된다는 것은 일반적으로 받아들여지고 있다 (Gimson 1980; Ladefoged 2001). /ɔ/을 발음할 때 혀의 위치를 낮게하면 /ɒ/

로 들리게 되는데 위의 제1포먼트 값을 비교해 보아도 미국영어 /ɔ/의 제1 포먼트가 영국영어 /ɒ/의 제1포먼트와 거의 비슷한 위치에서 나타나고 있는 것을 보면 미국영어에서 왜 /ɒ/가 /ɔ/를 대치되고 있는 지 알 수 있다.

3. 미국영어에서의 /ɒ:/의 사용분포

1920년대 미국에서의 방언연구가 시작된 이래 오늘날까지 인정되고 있는 미국영어 방언지도는 다음과 같다.



<그림 4> Labov(1997)의 미국영어방언 지도

/ɒ:/가 주로 사용되고 있는 지역인 동북부미국영어 중 New England 방언은 Connecticut, Maine, Massachusetts, New Hampshire, Rhode Island, and Vermont 지역의 방언을 말한다.

New England 방언의 특징이 가장 두드러지는 이 지역의 핵심 도시는 Massachusetts의 Boston이다. 유럽으로부터의 이주의 관문이며 항구도시인 Boston은 항상 유럽과의 관계에서 영향을 가장 크게 받는 지역이다. Boston 인근의 Maine, New Hampshire, Massachusetts 동부지역, Rhode Island,

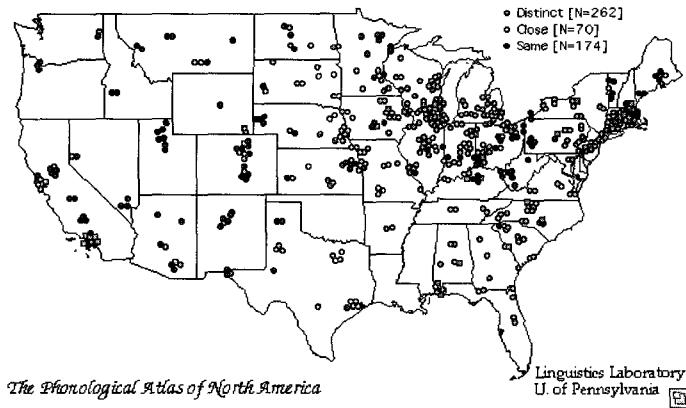
Connecticut의 극동지역은 New England 방언 중에 Boston식의 발음을 하는 동부 New England지역으로 세분된다.

동부 New England에서 /v:/는 *Boston* /'bʊ:stən/, *cloth* /kɒ:θ/, *lot* /lɒ:t/, *thought* /θɒ:t/, *north* /nɔ:rθ/와 같은 단어에서 들을 수 있다. 이 /v:/는 /v:/와 /ɔ:/의 합류로 나타나고 있다.

Labov(1997)은 동북부 지역 뿐 아니라 미 전역의 1/2에 해당되는 인구 50,000명 이상의 도시에서 *cot* /kɒ:t/와 *caught* /kɔ:t/가 합류되고 있는 방언지도를 다음과 같이 보이고 있다.

Updated: Oct 4, 1996

Map 1. The Merger of /o/ and /oh/:
Contrast in production of /b/ and /bh/ before /i/ in COT vs. CAUGHT.



<그림 5> cot와 caught 모음의 합류 분포

<그림 5>의 지도를 보면 cot와 caught에서와 같이 /t/에 선행하는 모음에서 /v:/로 합류가 일어나고 있거나(빨강점 표시), 유사하게 발음하고 있는 지역(노랑점 표시)은 남부방언을 포함한 전역에서 나타나고 있다. 현재 미국영어 방언 지도에서는 상당히 넓은 지역에서 /a:/와 /ɔ:/가 /v:/로 합류(merger)되어 사용되는 것으로 나타나고 있다. 이들은 일반미국영어에서는 /ka:t/와 /kɔ:t/로 구분되는 발음들이다.

동부 New England 외에 Pennsylvania의 서부에서도 지역적 특징으로 나타났던 /v:/의 사용은 현재 중서부의 지역에서 고루 사용되고 있는 것으로 보여진다. Wells(1990a:474) 역시 서부의 Utah, Nevada, California 지역에서 law/v:/로 발음하고 있음을 보고하고 있고, Cook (1969)도 Utah 지역에서 dog와 같이 연구개음 앞에서, water와 같이 /w/ 뒤에서 /v:/가 사용되고 있음을 보고하였다. Reed & Reed (1972)에 따르면 California와 Nevada의 도시지역에서는 on과 wash를 /ɑ:/으로 발음하고 있으나 도시에서 멀어질수록 /v:/로 발음하고 있음을 관찰하였다.

이와 같은 /v:/의 사용분포를 기초로 하여 향후 /v:/의 사용이 어떻게 예측될 수 있는지 검토해 보자.

4. 합류현상에 따른 변화추이

음변화를 초래하는 요인으로 다음과 같은 것을 들 수 있다. 먼저 언어내적 요인으로, 1) 발음의 편이성을 위하여, 2) 청자 인지도의 극대화를 위하여, 3) 규칙성을 지향하여, 4) 균형잡힌 음운체계로의 변화를 위하여, 5) 화자에 의한 철자식 발음에 의한 오류에 의하여 음변화가 초래된다. 또한 언어외적 요인으로는, 1) 외래어 발음의 접촉, 2) 시대적 유행에 의해, 3) 지역적이거나 계층적 정체성을 유지할 위해 음변화가 초래되기도 한다.

미국영어에서의 /v:/의 사용은 언어내적으로 균형잡힌 음운체계로의 변화와, 언어외적으로 외래어 발음의 접촉, 모음의 연쇄변화에 따른 시대적 추이로 볼 수 있다. 이 세가지 요인에 대하여 살펴보자.

4.1. 음운체계의 균형을 위한 합류

Wells(1990a:519)는 New England의 모음체계를 다음과 같이 규정하고 있다.

<표 3> 동북부 미국영어의 모음체계

I	ʊ	i:	(Iʊ)	u:	Iə	ʊə
ɛ		eI		o	æə	ɔə
æ	ʌ	aI	ɔI	aʊ	a	ɒ

음운체계로 규정할 때 위의 모음 중 /a/는 /ɑ/로, /ɒ/는 /ɔ/로, /æə/는 /ɛə/나 /eə/로 대체할 수 있다. 위의 체계가 음성적으로 동북부 미국영어에서 나타나는 모음을 망라하고 있는 것으로 볼 수 있지만 음운적 체계로 볼 때는 다음과 같은 체계로 다시 설명할 수 있다.

이재영(1999)은 동북부미국영어에서 일반영어에서 음소로 존재하지 않는 원순 후설모음 /ɒ/가 음소로 나타나고 있음을 밝히고, 동북부미국영어에는 일반미국영어보다 한 음소가 더 많은 열두개의 모음음소 목록을 가지고 있는 것으로 본다.

<표 4> 동북부미국영어의 음소 목록

- a. 고모음: /i:/, /ɪ/, /u:/, /ʊ/
- b. 비고모음: /e/, /ɛ/, /æ/, /o/, /ɔ/, /ʌ/, /ɒ/, /ɑ/

이 모음들에 대하여 음소간의 상호관계와 균형, 지각적 거리(Ladefoged, 2001; Flemming, 1995)를 고려할 때 동북부미국영어의 모음체계는 다음과 같이 그릴 수 있다.

<표 5> 동북부미국영어의 모음체계(이재영 1999:81)

		전설	후설	
		비원순	비원순	원순
고	긴장	i		u
	이완	ɪ		ʊ
중	긴장	e		o
	이완	ɛ	ʌ	ɔ
저	이완	æ	ɑ	ɒ

위의 음운체제를 볼 때 동북부미국영어에서는 후설중모음과 후설저모음 간에 원순음과 비원순음의 분포에 있어서 균형을 이루고 있다. 그러나 일반미국영어에서는 이와같은 균형이 이루어지지 않고 있다. 다음의 체계를 보자.

<표 6> 일반미국영어의 모음체계(이재영 1999:78)

		전설	후설	
		비원순	비원순	원순
고	긴장	i		u
	이완	ɪ		ʊ
중	긴장	e		o
	이완	ɛ	ʌ	ɔ
저	이완	æ	a	

Chomsky and Halle(1968)의 모음체계에서는 /ɔ/를 저설 이완모음으로 보고 있으나 이재영(1999)은 중설모음으로 보고 있으며 그 이유를 음성학적 관점에서 찾고 있다. 즉, 제1포먼트는 모음의 높이를 반영하며, 그 수치가 높을수록 저모음이 된다. Ladefoged(2001)을 참조하여 중모음과 저모음을 비교해 볼 때 /a/는 710Hz, /ɔ/는 590Hz를 보임으로서 /ɔ/가 /a/보다 더 높은 위치에 있고, 이 차이는 전설모음에서 중모음으로 설정된 /e/와 저모음으로 설정된 /æ/의 포먼트 차이가 550Hz와 690Hz로 나타나고 있는 것을 비교해 보아도 중설로 규정되어야 한다는 것이다. 생리적으로 볼 때 후설모음의 혀 높이가 전설모음보다 더 낮은 것을 고려하면 전설모음 /e/의 제 1포먼트가 550Hz 일 때, 후설모음 /ɔ/가 590Hz를 보이는 것은 적절한 결과이며 따라서 /ɔ/는 중설모음으로 보아야 함을 밝힌다.

위 일반미국영어에서는 모음체계에 /ɒ:/가 있지 않다. 균형잡힌 체계를 위하여 /ɒ/를 도입하는 것은 음운체계 변화의 원칙에서도 타당성이 있는 것으로 보인다.

후설원순저모음 /ɒ:/로의 합류현상은 /ɔ:/의 저음화(lowering)와 /a:/의 고음화(raising)가 동시에 일어나는 것으로 볼 수 있다. 특정한 음성 환경에서 변화

가 일어난다면 조건적 변화라고 할 수 있는데 /ɒ:/의 사용은 모음대추이(The Great Vowel Shift)와 같이 연쇄변화(chain shift)에 의한 무조건적인 변화이다.

/ɒ/가 균형잡힌 음운체계를 위하여 음변화가 일어났다고 볼 때 일반미국영어가 가지는 음운체계의 불균형에서 /ɒ:/에로의 합류 가능성을 엿볼 수 있다.

4.2. 외래어의 영향

동북부미국영어를 나타내는 /ɒ:/의 사용은 영국인 이주의 최초 관문이었던 Boston 지역에 표준영국영어(Received Pronunciation)에서 쓰이는 단모음 /ɒ/가 들어와 사용되기 시작한 것으로 보인다. 여기에 후설비원순저모음 /ɑ:/, 또는 후설원순중모음 /ɔ:/가 /ɒ:/로 합류(merger)되면서 현재 장모음 /ɒ:/의 사용 지역이 비교적 널리 확산되고 있다. Boston이 최초의 /ɒ/ 유입 지역이라면 서부 Pennsylvania는 제 2의 /ɒ/ 유입 지역이다.

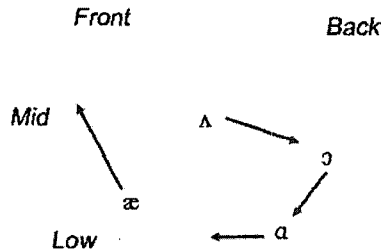
Wells(1990a:469)는 서부 Pennsylvania에서 /ɑ:/가 /ɒ:/로 합류된 것은 Boston 으로부터 확산되기 시작한 /ɒ/의 사용 현상이 Appalachian 산맥의 서쪽과 Carolinas 쪽의 남부로 이주해 가면서 /ɒ/가 상실되기 시작한 것으로 보고 있다. 이 때 Ulster에서 Pennsylvania로 이주한 Scotch-Irish이 /ɒ/를 재도입하면서 서부 Pennsylvania에서 *thought* /θɑ:t/로 발음되던 *thought*류의 단어들에 /ɒ:/로 합류하게 된 것으로 보고 있다. 이는 표준영국영어에서는 /ɔ:/로 발음되었던 음이다. Gimson(1989:115)은 Scottish 영어에서 /ɒ/ 와 /ɔ:/의 구분이 잘 이루어지지 않고 있음을 밝히고 있다. 그렇다면 /ɑ:/와 /ɒ:/의 합류에 의한 사용과 함께 Scotch-Irish식의 /ɒ:/ 발음이 도입된 것으로도 볼 수 있다.

4.3. 시대적 추이

제 1절에서 고대영어나 중세영어에서 /ɔ:/ 모음이나, 철자 a가 나타내던 /ɑ:/나 /ɔ:/ 음은 불안정하여 현재에도 계속 변화를 겪고 있음을 보였다.

합류된 지역에서 /v:/로 쓰이고 있는 모음이 미국의 중부와 남부 지역에서는 /ɔ:/로 사용되고 있고, 북부지역에서는 /ɑ:/로 사용되고 있는 것을 보아도 /ɔ:/나 /ɑ:/ 모음의 불안정성을 알 수 있다. Wetmore(1959)는 /v:/로 발음되는 음들은 비원순모음 /a/와 원순모음/ɔ/의 조음 위치 사이에 널리 분포되어 있음을 보이고 있다(Wells 1990a:474에서 재참조). 이와같이 /v:/가 /a/와 /ɔ/ 사이에서 널리 분포되어 나타난다고 할 때 불안정한 /ɑ:/와 /ɔ:/가 /v:/로 합류될 수 있음을 쉽게 예측할 수 있다.

Labov(1991)는 영어모음의 연쇄변화(chain shifting) 현상에 의해 볼 때 내륙북부지방(The Inland North)인 Detroit, Chicago, Cleveland 같은 지역에서는 /ɔ:/가 /ɑ:/와 합류가 일어나 caught /kɔ:t/가 /kɑ:t/로 발음되고 있음을 관찰하고 있다. 이를 북부도시연쇄변화(Northern Cities Shift)(Labov 1981, Eckert 1999, Gordon 2001)라고 하는데 New England 서부지역, New York주, Pennsylvania 북부, Ohio, Indiana, Illinois, Michigan, Wisconsin 주에서 이러한 변화가 관찰되었다. <그림 6>에서 위 모음변화의 추이를 살펴보자.



<그림 6> 북부도시 모음변화

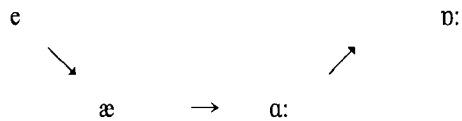
위 변화에서 /ɔ/ 와 /ɑ/의 합류만을 살펴보자. /ɔ/는 조음의 위치를 내리면서 /ɑ/와 합류되고 있다. 그러면 이 합류 현상에서도 입술의 둥근 모습은 그대로 두고 혀의 위치를 내리기만 할 때 /v:/가 발생될 수 있으므로 향후의 /v:/ 사용은 예측할 수 있다. 또한 /ɑ/가 /v:/로 합류되는 것도 예측할 수 있다. 이 현상은 지역의 방언에서 나타나고 있다.

Philadelphia, Baltimore, New York City에서는 *thought*류의 모음이 /ɔ:/로 표준영국영어와 같이 원순모음으로 그대로 남아있다(Wells 1990a:476). 이에 반해 서부 Pennsylvania에서는 /ɔ:/가 이미 /a:/로 변화되어 쓰이고 있었고, 이 /a:/가 다시 /v:/로 합류하였다. 이 합류현상이 Mississippi의 서부와 South Carolina 해안지역에서부터 남쪽으로 내려가면서 발생하고 있는 것을 볼 때, 위 그림에서 /a:/로 변화한 음은 시간이 흐름에 따라 반대방향인 /v:/로 합류될 수 있음을 예측할 수 있다. 이 예측은 다음과 같은 지역에서 실례로 나타나고 있다.

New England의 서부지역에서는 *lot*과 *thought*를 /a:/와 /ɔ:/로 구분하여 쓰지만 /a:/ 모음이었던 *tomorrow*와 같은 _rV의 환경을 갖는 *borrow, forest, orange, sorry*는 /v:/로 합류되었다. 이는 New England 동부지역에서는 이미 /v:/로 쓰이고 있던 단어 들이다(Wells 1990a:525).

Hankey(1972)는 Kurath & McDavid가 PEAS에서 명시한 /v:/합류가 서부 Pennsylvania의 중심도시인 Pittsburgh 지역에서 영향을 받아 인근 Ohio의 Youngstown같은 곳에서도 나타나고 있음을 보이고 있다.

또 한 예로 Canadian shift에서는 *cod* /ka:d/가 *cawed* /kɔ:d/로 합류되고 있음이 관찰되고 있으며 그 변화추이는 다음과 같다.



<그림 7> The Canadian Shift

Canadian 음변화 추이에서 후설저모음 /a:/는 /v:/로 합류하고 있는데 이는 비록 북부도시연쇄변화에서 /ɔ:/가 /a:/로 변화하고 있지만 궁극적으로 /v:/로 합류할 수 있음을 예측하게 한다.

5. 결론

/v/가 /a/와 /ɔ/ 사이에서 널리 분포되어 나타난다고 할 때 쉽사리 불안정한 /a:/와 /ɔ:/가 /v:/로 합류될 수 있음을 예측할 수 있었고, 실제로 넓은 지역에서 그러한 변화가 일어나고 있음을 살펴보았다. 모음의 음소체계 균형을 향한 언어변화와 북부도시연쇄변화 현상에서 볼 수 있는 합류 가능성, Pennsylvania 서부방언의 일반미국영어 지역으로의 확산, Canadian 모음변화에서의 증거를 바탕으로 향후 더 넓은 지역에서 /v:/ 합류가 일어날 수 있음을 예측할 수 있었다.

인용문헌

- 김인숙. *미/국영어(American English)*, 서울: 한국문화사, 2000.
- 이재영. *영어의 모음체계 연구*. 대한음성학회: 말소리, 1999.
- Allen, H. B. & Underwood, G. N. *Readings in American dialectology*. New York: Appleton-Century-Crofts, 1971.
- Chomsky, N. and M. Halle. *The sound pattern of English*, New York: Harper and Row, 1968.
- Cook, S. *Language change and the emergence of an urban dialect in Utah*. PhD diss., University of Utah, 1969.
- Davis, L. M. *Studies in linguistics in honor of Raven I. McDavid, Jr.* University of Alabama: University of Alabama Press, 1972.
- Flemming, E. S. *Auditory Representations in Phonology*, Ph.D. dissertation, University of California at Los Angeles, 1995.
- Gimson, A. C. *An Introduction to the Pronunciation of English*, Fourth Edition. Revised by Susan Ramsaran, 1989.
- Hankey, C. T. Notes on West Penn-Ohio phonology, In Davis 1972:49-79, 1972.
- Kurath, Hans. *A Word Geography of the Eastern United States*. Ann Arbor: University of Michigan Press, 1949.

- Kurath, Hans and Raven I. McDavid, Jr. *The Pronunciation of English in the Atlantic States*. Ann Arbor: U. of Michigan Press. & McDavid, 1961.
- Labov W., Sharon Ash and Charles Boberg. *A National Map of The Organization of Dialect Diversity in North America*, 1997.
- Labov William, Sharon Ash and Charles Boberg. *A National Map of The Organization of Dialect Diversity in North America*, 1997.
- Labov, William. The three dialects of English. In P. Eckert(ed.), *New Ways of Analyzing Sound Change*. New York: Academic Press. pp.1-44, 1991.
- Ladefoged, Peter. *A Course in Phonetics, Fourth edition*. New York: Harcourt College Publishers, 2001.
- Reed, C. E. & D. W. Reed. Problems of English speech mixture in California and Nevada. In Davis 1972: 135-43, 1972.
- Thomas, C. K. The phonology of New England English. *Speech monographs* 28. 223-32. Reprinted in Allen & Underwood 1971: 57-66, 1961.
- Wells, John C. *Accents of English 3*. Cambridge: Cambridge University Press, 1990a.
- Wells, John C. *Longman Pronunciation Dictionary*. Longman, 1990b.
- Wetmore, T. H. The low-central and low-back vowels in the English of the eastern United States. *Publications of the American Dialect Society* 32. Introduction and ch.9, 'Western Pennsylvania', reprinted in Williamson & Burke 1971, 1959.
- Williamson, J. V. & V. M. Burke. *A various language: perspectives on American dialects*. New York: Holt, Reinhart and Winston, 1971.

[Abstract]

**A trend of Open rounded back /ɔ:/ distribution
in American English**

Choong-yon Park
(Kyungwon University)

In some American English dialects, the vowels /ɑ:/ or /ɔ:/ have been replaced with /ɔ:/, as in *caught* /kɔ:t/ *dog* /dɔ:g/ that were pronounced in /kɑ:t/, and /dɑ:g/ previously. General American does not have /ɔ:/ in its vowel system. But in East American and Western Pennsylvania, *cot* and *caught* are homophones, /kɔ:t/, and similarly with other pairs such as *collar* vs. *caller*, *stock* vs. *stalk*, *don* vs. *down*, *knotty* vs. *naughty*. The use of /ɑ/ or /ɔ/ is quite unstable, and is a well-known diagnostic for distinguishing the northern speech area of the United States from the midland and southern area. For an increasing number of Americans, however, entirely lack the opposition between /ɑ/ and /ɔ/, merging to /ɔ/, referring to 'both' of the vowels of lot. This paper investigates the use of /ɔ:/ in American dialects and its relationship with /ɑ:/, /ɔ:/ in AE, and with short /ɒ/ in RP. Examining the isoglosses of the use of /ɔ:/ in various databases of the phonological atlas of North America, this paper discusses the use, position, and trend of merger to /ɔ:/ from the vowels of /ɑ:/ and /ɔ:/ in Current American English.

keywords: Open rounded back vowel /ɔ:/, Eastern New England, Western Pennsylvania, merger, isoglosses, chain shifting, Northern Cities Shift

접 수 일 : 2006년 10월 30일

심사기간 : 2006년 11월 1일-11월 20일

재 심 사 : 2006년 11월 27일

게재결정 : 2006년 12월 4일 (편집위원회)