

화성시 농촌전통테마마을 운영성과와 발전 방안

서규선

한국농업전문학교

Effect and Development Strategies of a Village Development Project Using It's Traditional Specific Items in Hwaseong City

Gyu-Sun Suh

Professor, Korea National Agricultural Collage

Abstract

The purpose of this study was to suggest development strategies of a village of Hwaseong-si where several programs using it's traditional items have been operated since 2003 according to the policy of Rural Traditional Thema Village Development implemented by Rural Development Administration(RDA).

The village is located in Yodang-ri, Yanggam-myun, hwaseong-si in Gyounggi province. The village is called as 'Eunheng Namu Maeul' which means 'ginkgo tree village' since the tree is almost 350 years old and beautifully huge. Including this big tree there are much more traditional items such as organic dairy farming, hand-made cheese, legends and traditional plays. Using this items and government subsidies, the village has managed various tour programs and other income increasing projects.

This study analyzed the strengths, weaknesses, opportunities and threats of the current situation of the village with the related materials and data to find out development strategies for the village-based programs and projects. This study recommended the followings as a major result of this study.

The huge ginkgo tree at the village could be a better traditional attractive item when paths and wood of ginkgo trees will be built up especially utilizing the original huge one around the village. Like this, the item of hand made cheese could be a much more valuable traditional item when there will be an advanced facility for the people's working together. The social actives of the village have been weakened because of few young dwellers living there, therefore there needs a special subsidizing project for the village to hire a young manager having some social skills and knowledges. The situation being urbanized in front of the village needs precisely checking and implementing the Hwaseong-si's urbanization policy so that the urbanization could be harmonized with the maintenance and development of the traditional items of the village.

Key Words: Rural Tourism, Village Development, Rural Traditional Item

I. 서 론

우리나라의 농업은 농업시장 개방과 농산물

가격의 하락, 농업 인력의 감소와 고령화 등 대
내외적으로 커다란 어려움에 직면해 있다. 일부
전업농을 제외한 대다수의 보통이하의 농가들

은 농업소득에만 의존해서는 안정된 소득을 유지하며 살아가기가 어려운 상태라고 이다. 따라서 농촌지역의 소득향상과 활성화를 위해서는 농업소득의 감소분을 대체할 수 있는 새로운 소득원의 개발이 절실한 실정이다. 새로 대체될 농가의 소득원은 농촌의 잠재자원을 활용하되 농업과 관련을 맺음으로서 농가의 소득으로 직접 연계될 필요가 있다. 이러한 의미에서 농촌관광은 농촌의 새로운 농촌소득원의 대안이 될 수 있다.

유럽에서는 1990년대 초 이미 주요 OECD 회원국의 농촌지역에서 농촌관광 종사자들의 수가 농업 종사자들의 수를 대부분 크게 앞지르고 있다. 특히 프랑스 등에서는 농촌관광 활동을 농업활동에 포함시키고 있어, 농산자원과 대등하거나 보다 격상된 위치를 점하고 있다(최수명, 2002). 최근 한국정부도 농업·농촌문제에 대한 해결방안의 하나로 농촌관광을 주요 정책 사업으로 선정하여 추진하고 있다. 농촌관광은 농촌의 자연경관과 전통문화, 생활과 산업을 매개로 한 도시민과 농촌주민간의 체류형 교류활동이며 도시민에게는 휴식 휴양과 새로운 체험 공간을 제공하고 농촌에는 농산물판매(1차), 가공산업(2차), 숙박, 음식물, 서비스(3차) 등 소득원을 제공하는 지역 활성화 운동이다.

우리나라의 관광시장은 경제성장에 따른 소득의 증가와 주5일 근무제의 확산 등으로 그 수요가 급격하게 증가하고 있다. 농림부는 2013년 까지 농촌마을 1,000개를 관광마을로 개발하고 농촌관광 마을 지도자 3,000명을 육성하며, 연간 1억5천만명의 관광객을 농촌에 유치하는 것을 목표로 하고 있다(농림부, 2005).

또한 농촌진흥청은 2002년부터 농촌 마을의 고유한 테마를 도농교류와 마을 발전의 모티브로 활용하여 농업의 지속적 발전과 도농상생의 길을 열어가고자 농촌전통테마마을사업을 추진해오 있다. 올해로 4년째 접어들었고, 2005년 말 현재 전국 66개소에 농촌전통테마마을이 조성되었다. 2008년까지 시·군당 1개씩 총 160개

농촌전통테마마을을 육성하는 계획이다. 화성시 양감면 요당 1리 은행나무마을은 2003년도에 이러한 정부계획에 참여하여 농촌전통테마마을로 운영되고 있다.

농촌전통테마마을 육성사업은 첫째로 전통자원이 있는 마을을 발굴 활용함으로써 도시와 농촌간의 상생적인 교류를 촉진하여 농업인 소득증대와 지역 활성화에 기여하고, 둘째로 전통문화가 숨쉬고 주민간의 화합과 협동으로 활력이 넘치는 바람직한 지역사회 분위기 조성에 목표를 두고 추진하고 있다(농촌진흥청, 2005). 따라서 농촌전통테마마을사업은 사업에 참여한 마을주민이나 이웃, 지역사회에 상당한 영향을 주었으며 국가적으로도 주요 농촌정책의 사례로 주목받고 있다. 국가균형발전위원회와 산업자원부에서 실시한 134개 균형발전특별회계사업 평가에서도 가장 우수한 사업으로 선정되었다. 현재까지의 성과를 지속적으로 유지하고 지속적인 성과 도출을 위해서는 무엇보다 조성된 마을들의 자립화와 사후관리가 필요하다.

그러나 이러한 마을단위 사업들은 사업추진주체의 비 사업적인 성격(마을 주민으로 구성된 추진위원회), 사업목적과 추진방식의 중복성과 유사성, 주민간 갈등소지의 발생 등 부작용과 비효율성의 문제가 있을 것으로 지적하고 있다(오현석, 2004). 그리고 특히 농촌전통테마마을들이 이러한 문제들을 스스로 해결하고 지속가능한 발전을 이루어내도록 하기 위해서는 전통자원의 발굴 및 개발과 함께 이를 현장에서 운용할 리더가 무엇보다도 중요한데 노령화되고 있는 농촌사회의 현실에 비추어 볼 때에 이점이 매우 취약하다는 지적도 있다(서규선 외, 2004).

이 연구는 이러한 문제와 관련하여 2003년도에 농촌전통테마마을 육성사업 대상으로 선정된 화성시 양감면 요당1리 소재한 은행나무마을이 어떠한 전통자원을 토대로 선정되어 육성되었으며, 현재까지의 농촌전통테마마을로 육성 실태와 마을이 운영하는 프로그램을 종합적으로

로 분석하여 향후 발전적인 운영방안을 제시하고자 수행하였다.

II. 연구 방법

농촌전통테마마을 육성사업은 농촌지도사업의 일환으로 추진되고 있는 중앙, 도, 시군의 협력사업이다(농촌진흥청, 2005). 이 사업의 총괄은 농촌진흥청 농촌지원국 농촌생활자원과에서 담당하고 있는 데 주로 이 사업의 목표와 전략을 수립하고, 국비를 지원하며, 사업의 추진과정과 성과를 평가하는 등을 주도하고 있다. 농촌진흥청 농촌생활자원과의 이러한 주도적인 과정 속에서 농촌진흥청 소속기관인 농업과학원 농촌자원개발연구소가 평가연구와 장기발전계획 수립을 지원하고, 한국농업전문학교가 교육훈련부문을 지원하고 있다. 지방단위에서는 각도 농업기술원이 중앙과 시군의 교량적인 역할을 담당하고, 시군 농업기술센터가 농촌진흥청의 사업지침에 의거 관내 테마마을을 발굴하여 육성하고 있다.

이러한 사업추진체계에 따라 중앙정부 차원에서 이 사업을 주관하는 농촌진흥청에서 농촌전통테마마을 별로 추진하고 있는 실적을 정기적 취합한 자료가 축적되고 있기 때문에 이 연구에서는 이러한 자료를 활용하여 화성시 농촌전통테마마을(은행나무마을)의 운영성과를 전국 농촌전통테마마을의 평균과 비교분석하였다. 또한 화성시 홈페이지에서 제공하는 화성시 관내 관광, 레저 및 자연문화 자원에 관한 자료, 화성시 농업기술센터에서 제공하는 농촌전통테마마을(은행나무마을)관련 자료들을 종합하고, 마을현장을 방문하여 직접 확인하여 SWOT분석을 통한 발전방안을 제시하였다.

III. 농촌전통테마마을 육성배경과 정부의 추진사항

1. 농촌 전통테마마을 육성배경

농촌전통테마마을 육성배경은 크게 4가지 측면에서 살펴볼 수 있다. 첫째는 주5일 근무제 실시와 농촌관광수요의 증대이다. 2002년 7월 주5일 근무제가 도입되면서부터 국민의 주된 주말 여가생활이었던 TV시청, 휴식수면, 가사잡일하기 등이 줄어들고, 자기개발, 취미생활 및 문화체험 관광 등의 증가를 예측하였던 것이다. 특히 농촌경제연구원 등 연구기관에서는 수년 내에 농촌관광이 우리나라 관광총량의 약 20%를 점유할 것이라는 전망도 내놓기까지 하였다. 물론 이러한 관광수요 증대에는 주5일 근무제 도입만이 영향을 주는 것은 아니다. 국민소득의 증대, 도로망 확충 및 교통수단의 발달, 삶의 질 향상욕구의 증대 등이 복합적으로 작용하고 있는 것이라 할 수 있다. 최근에는 관광형태도 유명관광지위주의 대중관광에서 가족중심의 체험관광 등 대안관광 형태로 변화되는 추세를 보이고 있고, 1사1촌 운동 등 농업·농촌과 도시 산업의 보완적인 기능증대에 대한 중요성을 국민들이 인식함으로써 농촌관광 수요가 지속적으로 증가되고 있는 것이다. 이러한 배경에 부응하여 농업 농촌의 새로운 가치창출 내지는 농촌 활력화를 촉진하고자 농촌전통테마마을 육성사업이 도입되었다고 할 수 있다.

둘째는 WTO 출범이후 DDA 및 FTA협상의 확대 등으로 농업소득 감소 등 어려운 여건에 있는 농업·농촌 발전대책의 일환이다. 예컨대 '90년대 중반이후 농가소득은 정체하고 있으며, 도농간 소득격차는 확대되어 도시근로자 대비 농가소득이 '90년 97.4%에서 '95년 80.6%로, 다시 2002년에 73.0% 더 줄었던 것이다. 게다가 농가인구비율은 '90년 15.5%에서 '95년 11.6%, 2002년 8.5%로 감소하고, 60세 이상 고령농가인구비율은 '90년 17.8%에서 '95년 24.8, 2002년 38.4%로 증가하는 등 농가인구의 노령화가 심화되는 등 어려운 여건이 가중되었다. 이를 타개하기 위한 접근방법의 하나가 농외소득 증가 정책이라 할 수 있다. 당시 우리나라 농가의 농

외소득 비율은 61%인데 비하여 대만은 80%, 일본은 82%로 우리나라 보다 20%이상 높게 나타났다. 농촌관광이 중요한 농외소득원으로 인식되어 농림부 및 농촌진흥청뿐만 아니라 행정자치부, 환경부, 해양수산부 등 여러 부처에서 농촌자원의 관광자원화에 관심을 가지고 시범사업을 전개하기 시작하였다.

셋째는 어메니티(Amenity)와 웰빙(Well-Being)의 붐이다. 어메니티라는 용어는 1970년대 후반 미국 등 선진국에서 도시인구의 농촌유입 실태를 분석하면서 어메니티 목적의 이주형(amenity mover)과 구직목적의 이주형(job seeking mover) 등이 소개되면서 관심을 갖기 시작하였다고 볼 수 있다. 즉 도시인구의 농촌으로 U턴이 증가되는 중요한 이유가 농촌의 맑고 푸른 쾌적성에 있다는 사실이 오래전에 소개되었던 것이다. 웰빙은 물질적 가치나 사회적인 명성을 얻기 위해서 경쟁하는 무한경쟁사회의 부작용을 반성하고 정신과 신체의 균형을 추구하는 여유로운 생활을 의미하나, 최근 상업적으로 이용하면서 무공해 건강장수의 의미로 부각되는 경향이 있다. 이러한 붐이 일어나면서 농촌진흥청의 한 조사에서 도시민 중 56.1%가 농어촌에 이주할 의향이 있고, 58.9%가 농어촌체험관광의향이 있으며, 70.9%가 체재형 주말농원을 이용할 의향이 있다고 응답하였다. 이러한 배경에 부응하여 농촌의 자연환경, 역사문화환경, 경관 등 다양한 농촌 어메니티 자원을 발굴하여 그 가치를 증대시키고자 농촌전통테마마을이 육성되기 시작하였다고 할 수 있다.

끝으로 지방화 분권화시대의 진전으로 마을단위 자치능력 향상이다. 지방자치제도의 도입으로 지방화 분권화가 빠르게 확산됨에 따라 주민합의에 의한 지역사회개발이라는 주민자치의식 또한 크게 향상되고 있다. 농촌인구의 이농현상이 심화되어 마을로서의 기능이 상실될 정도로 빈집이 많고, 노인인구가 주로 거주하는 마을이 늘고 있는 것이 사실이다. 그렇지만 농촌마을

주민들이 서로 협력해서 무엇인가 열심히 활동하게 하는 모티브를 제공한다면 스스로 움직이고 활력을 되찾는 마을로 발전할 여지가 많은 점에서 이러한 사업은 필요하였던 것이다.

2. 농촌전통테마마을 육성목표와 정부의 추진전략

앞에서도 간단히 언급하였듯이 농촌전통테마마을 육성목표는 첫째로 농촌전통자원의 발굴과 활용중대로 도·농간 상생적인 교류를 촉진하고, 농업인의 소득증대 나아가서 지역경제 활성화에 기여하도록 하는 것이며, 둘째로 전통과 현대가 조화롭게 발전하여 바람직한 농촌생활문화를 이루고, 화합·협동하는 지역사회 분위기를 조성해나가는 데 있다고 할 수 있다.

이러한 목표를 달성하기 위하여 농촌진흥청이 제시하고 있는 농촌전통테마마을 육성 추진 기본전략은 크게 6가지로 구분하여 살펴볼 수 있다.

첫째는 고유의 전통문화 및 지식자원이 있는 마을을 대상으로 한다는 마을단위 고유성 전략이다. 즉 모든 농촌 마을을 전통테마마을로 육성하는 것이 아니라 볼거리, 먹을거리, 쓸거리, 체험거리, 놀거리, 살거리, 알거리 등 7가지 고유의 전통자원이 있는 마을을 발굴하여 그 자원을 테마로 마을이 발전하게 한다는 것이다. 이는 관광자원은 독특함을 생명으로 하는 특성이 있기 때문에 사람들의 관심을 끌고, 지속적인 매력을 갖도록 할 자원을 중시하는 전략과도 같다고 할 수 있다.

둘째는 농촌마을의 고유한 전통테마를 마을주민과 찾아오는 외지인이 함께 체험하는 학습 프로그램으로 연계 활용하는 교육적 전략이다. 이는 전통테마를 관광소득원으로 하는 상업성에 치중하지 않고 전통테마를 최대한 유지보전하면서 활용하게 한다는 차원의 전략이라 할 수 있다.

셋째는 농촌마을 고유의 테마를 발굴하더라

도 농촌다움이 유지 보전 되도록 한다는 친환경 전략이다. 위에서 언급한 교육적 전략을 추진하다 보면 체험·학습시설 및 장비 확충이 수반되기 마련인이고, 그 밖에 주차장, 화장실, 종합 안내센터, 숙박시설 등의 하드웨어도 들어서게 되는데 친환경전략은 이러한 경우를 대비해 서라도 중시되어야 할 전략이라 할 수 있다.

넷째는 농촌마을주민의 마을경영능력 향상을 위한 교육을 중시하는 주민교육 전략이다. 마을의 테마자원은 경우에 따라서 개인 또는 문중의 재산일 수 있고, 국가 또는 지방자치단체의 재산일 수도 있다. 이러한 실정만을 중시하여 방치하면 마을의 테마로 상승할 수가 없는 것이다. 주민합의에 의한 마을전체를 위한 테마로 활용여부가 중요한 관건이다. 또한 마을 주민합의에 의한 마을자치규정 내지는 테마자원의 운영 메뉴얼을 작성하여 스스로 지켜갈 수 있어야 한다. 이를 위한 주민교육의 전략은 필수적인 것이며, 일회성이 아닌 심화발전단계에 이르기까지 단계별로 운영하는 것이 바람직하다. 또한 똑같은 마을은 하나도 없다는 점에서 농촌마을은 각기 다른 저마다의 특성을 지니고 있다고 할 수 있다. 이는 고유의 전통자원은 발굴하고자 하는 마을주민의지에 따라 전통테마마을 육성대상이 될 수 있고, 제외 될 수도 있다는 의미이다. 주민교육을 농촌전통테마마을 육성대상 주민에 한정하지 않고 보다 확대해서 실시하는 전략도 필요하다고 하겠다.

다섯째는 농촌전통테마마을 육성대상 선정에서부터 사업평가에 이르기까지 타당성이 유지 되도록 하는 객관적인 전략이다. 이와 관련하여 농촌전통테마마을 육성은 연차별로 3단계로 추진하고 있다. 1차년도는 기반구축의 단계로 마을의 고유테마 발굴 및 프로그램 개발, 전문가 컨설팅, 체험·학습시설 및 기자재 설치, 농촌다운 마을환경 조성, 마을민 교육 및 리더 양성, 프로그램 실행교육 및 시범 운영, 홈페이지 제작, 홍보 등을 추진토록 지원하고, 2차년도는

체계확립의 단계로서 1차년도 사업평가 및 보완, 프로그램 갱신 및 운영 강화, 체험·학습시설 및 마을경관 보완, 홍보 및 마케팅 강화, 마을운영규정 제정 및 마을주민 심화교육, 고유상품 개발 등을 지원하며, 3차년도는 자립화단계로 들어서도록 종합평가를 하고 이를 토대로 해당마을이 자율 추진하도록 한다는 것이다.

여섯째는 농촌전통테마마을 육성대상으로 선정된 마을에 농업 및 농촌관련 시범사업이 연계되어 종합적으로 투입되도록 하고, 마을 내부의 주민 및 소집단간에는 물론 외부와의 네트워크를 조성을 촉진하는 연계성 전략이다.

3. 정부의 지원사항

그동안 육성되고 있는 농촌전통테마마을은 표1에서 보는 바와 같이 66개 마을이고 지원금액은 국비 및 지방비 각각 56억원씩 총 112억원으로 집계되고 있다. 연도별로는 '02년도에 9개 마을 9억원이, '03년도에는 18개 마을에 27억원이, '04년도에는 18개 마을에 36억원이 지원되었는데 이는 마을당 1억 원씩 2년간 지원하고 있기 때문이다. 이러한 농촌전통테마마을 지원사업비는 가급적 소프트웨어 개발비로의 사용을 권장하였고, 하드웨어 부분은 유관기관의 지원사업이나 해당 지방자치단체 사업과 연계되도록 하고 있다.

그밖에도 이 사업의 추진체계선상에 있는 기관들이 협력하여 ①이 사업의 발전적인 추진을 위한 연찬회, 워크숍, 평가회 개최 및 전문교육 등을 55회에 걸쳐 2,557명을 대상으로 실시하였으며, ②농촌전통테마마을 포털사이트를 구축하고 66개 마을마다 홈페이지를 제작 지원하였고, ③친환경 농가주택 리모델링 시범사업과 연계하여 10개 마을에 7억원, ④세시풍속 프로그램화 시범사업과 연계하여 5개마을 2억5천만원이 지원하였으며, ⑤마을마다 1사1촌 결연 및 농산물 직거래 촉진 및 ⑥테마상품 브랜드화 시범사업 등을 지원하였다.

〈표 1〉 농촌전통테마마을 육성현황

구 분	사업량	사업비		
		계	국 비	지방비
'02	9	9	4.5	4.5
'03	18	27	13.5	13.5
'04	18	36	18	18
'05	21	40	20	20
계	66마을	112	56	56

※ 마을 당 2억원(1억원씩 2년 지원), 국·지방비 각 50%44

IV. 화성시 은행나무마을의 농촌전통테마마을로 운영 실태분석

1) 일반현황

현재 운영되고 있는 화성시 농촌전통테마마을은 화성시 양감면 요당1리에 소재하고 있는 은행나무 마을이다.

1. 은행나무 마을 현황

〈표 2〉 화성시 양감면 은행나무마을 현황

가구수(호)			인구수(명)			경지면적(ha)					축산규모(두)			
계	농 가	비농가	계	남	여	계	논	밭	과 수	초 지	계	젖 소	사슴	양
47	42	5	143	81	62	80	30	10	10	30	390	350	20	20

이 마을은 전주 류씨 집성촌으로 표2에서 보는 바와 같이 총가구수 47가구 중 농가 42가구, 비농가 5가구이고, 인구는 143명으로 남성 81명, 여성 62명으로 남성 비율이 높고, 대부분 농업에 종사하고 있는 전통적인 중소규모의 농촌마을이다. 농업현황에서 경지면적은 논 30ha, 초지 30ha, 밭 10ha, 과수10ha 등 80ha이며, 벼농사가 주 소득원이나 축산농가 12가구에서 낙농 350두, 사슴 20두, 양 20두 등을 사육하고 있다. 특히 대규모 경작지는 거의 없고 소규모 가족농과 텃밭 등이 대부분이다.

일반적인 농촌마을이 그렇듯이 은행나무마을 또한 개발위원회, 부녀회, 노인회를 조직 운영하고 있으며, 65세 이상의 노인층이 60%이상을 차지할 정도로 많다. 40-50대의 젊은 층은 대부분이 축산을 하고 있으며, 60-70대 노인층이 가

족농 형태로 농업에 종사하고 있다.

1996년도 마을환경개선사업을 추진했던 경향이 있어서 마을 공동사업에 대한 이해력이 높고, 전통테마마을사업에 관심을 갖고 적극적으로 참여하려는 농가들이 15호 정도였다.

2) 전통테마 환경

은행나무 마을은 약 400여년 전 전주 류씨가 정착하면서 생겨난 양반마을로 360년 수령의 시보호수인 은행나무가 있다. 조선조 말까지는 호수가 마을중심에 위치해있어 이 호수 주위에 갈대가 많이 있다 하여 갈대요(蓼)에 못 당(塘)을 써 '요당'이란 이름이 붙게 되었다. 한남정맥에서 분지한 산맥이 마을의 주산인 주산봉에 이르고 포송면 7개면의 주산이 되는 덕지산(명봉산)과의 분수령에 마을회관과 은행나무가 자리하고 있다.

마을의 넉넉한 지킴이로 자리한 은행나무는 단순한 나무가 아닌 마을의 상징으로, 해마다 이 나무 아래에서 마을 사람들과 타지인들이 함께 하나가 되는 축제가 열곤 한다. 여름에는

에어컨보다 더 시원한 그늘 쉼터로 가을에는 너무나 멋진 정취 있는 쉼터로 변신하는 마을의 자랑거리이다.



〈사진 1〉 은행나무와 주산봉

마을내의 환경은 마을뒷산인 주산봉과 시보호수인 은행나무가 상징처럼 커다랗게 동네 한 가운데 자리 잡고 있는 삼태기 모양의 전형적인 농촌마을을 모습을 가지고 있으며(사진 1), 우리나라 초창기 낙농업을 이끈 마을이고 특히

화성군에서 젓소목축이 가장 먼저 시작된 마을이기도 하다. 30ha에 달하는 초지는 마을의 푸르름을 더해주고 있다. 마을에서 낙농 외에 주로 생산되는 농산물은 쌀, 밤, 배, 인삼, 감자, 배추, 알타리 무, 수박 등이다.



〈그림 1〉 은행나무마을 주변의 도로망

마을의 뒷 편에 듬직하게 자리 잡은 주산봉은 간단한 산책을 하기에 딱 좋은 곳이다. 정상에 올라서면 통나무 밑동 의자에 앉아 시원한 바람을 맞으며 멀리 서해대교의 아름다운 풍경도 보고, 마을 이장님의 구수한 마을이야기도 들을 수 있다. 그리고 봉우리를 오르내리는 동안 여러 식물들을 보고 배울 수 있다.

마을을 찾아가는 접근성은 그림 1에서 보는 바와 같이 좋은 편이다. 즉 서해안고속도로 및 평택 음성간 고속도로에 인접해 있고, 43번 국도 및 82번 지방도 등 주변도로가 잘 발달되어 있다. 그러나 마을로 진입하는 주 도로상에 대형 공장들이 난립되어 있어 농촌다운 분위기를 느끼게 할 만한 자연적인 환경은 아주 미흡한 실정이다(화성시 농업기술센터, 2005).

2. 은행나무마을의 전통테마마을 사업추진 현황

1) 투자사업 추진실적

은행나무마을은 표3에서 보는 바와 같이 2003

년도에 전통테마마을로 선정되어 2005년까지 3년간 419,400천원이 투입되었다.

연도별 사업비 사용내용을 보면, 2003년도에는 생태마을 건설컨설팅 회사인 주식회사 이장에 전통테마마을 개발 기본계획수립 및 전통테마 프로그램을 개발하였고, 이러한 계획 및 프로그램에 따라 마을회관 리모델링 40평, 산책로 정비 및 마을 환경미화, 동물농장 및 자연학습 체험장 설치, 전통가옥 3호에 대한 생울타리 및 안마당 조경 등에 105,400천원을 사용하였다.

그리고 2004년도에는 219,000천원을 전시다인 전문 업체인 주식회사 이지텍에 의뢰하여 그림 2의 사업이미지(BI) 개발 및 이를 활용한 홍보 리플렛을 제작하고, 농산물 가공 체험장 신축 30평, 마을테마 길 및 생태연못조성, 5농가에 대한 민박시설 지원, 자연발효형 화장실 설치 1개소 등에 사용하였으며, 2005년도에는 95,000천원을 파고라 및 원두막 등 편의시설 설치 각 2동, 농촌체험학습시설 안내판 및 체험 시설 보완, 5농가에 대한 생울타리 조성 및 안마당 조경지원 등에 사용하였다.

〈표 3〉 은행나무마을에 투입된 전통테마마을 사업비 및 사업내용

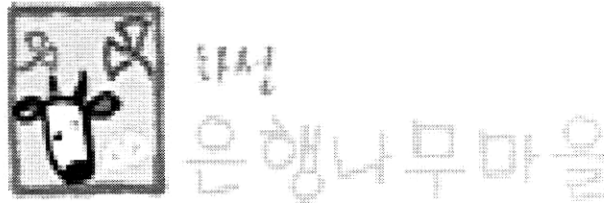
구 분	2003년	2004년	2005년
사업비	105,400천원	219,000천원	95,000천원
컨설팅	(주)이장: 마을 기본계획 수립 및 프로그램 개발	(주)이지텍: 사업이미지(BI) 개발 및 리플렛 제작	-
주요사업	<ul style="list-style-type: none"> ○ 마을회관 리모델링: 40평 ○ 산책로정비 및 마을 환경미화 ○ 동물농장 및 자연학습 체험장 설치 ○ 생울타리, 안마당 조경: 3호 	<ul style="list-style-type: none"> ○ 농산물 가공 체험장 신축: 30평 ○ 전통테마 길 조성 ○ 생태연못조성 ○ 민박시설: 5호 ○ 자연 발효형 화장실 설치: 1개소 	<ul style="list-style-type: none"> ○ 편의시설 설치 - 파고라, 원두막 각2동 ○ 농촌체험학습시설 - 안내판 및 체험 시설 보완 ○ 생울타리 및 안마당 조경: 5호

여기서 유의할 사항은 첫째로, 정부의 전통테마마을사업 지원예산은 국비 및 지방비 50%씩 부담한 2억원을 2년차에 걸쳐서 지원한다는 방

침이었으나 화성시 은행나무마을의 경우는 이보다 월등히 많은 419,400천원이 3년차에 걸쳐 지원되었다는 점이다. 즉 사업 1차 년도에는 국

비 50,000천원, 지방비(시비) 55,400천원으로 국비 및 지방비가 각각 50%수준이었으나, 2차년도 이후에는 지방비(시비)위주로 지원되었다. 둘째로 테마마을 기본계획 수립 및 사업이미지 개발 등을 전문업체의 용역사업으로 추진하였

다는 점이다. 마을단위 사업계획은 다소 시간이 걸리더라도 마을 주민들이 전통테마마을 사업을 충분히 이해하고, 그 필요성을 느끼게 하여 스스로 작성해야 바람직하다는 점에서 지적하고 싶은 점인 것이다.



〈그림 2〉 은행나무 마을의 BI

2) 경상사업 추진실적

경상사업으로는 먼저 마을 주민교육에 많은 노력을 하였다. 표4에서 보는 바와 같이 3년간 24회에 걸쳐 연인원 600명에 대해서 교육을 하

였다. 특히 테마마을로 선정된 1차년 도에는 16회에 걸쳐 연인원 360명으로 전체 교육실적의 과반수를 웃돌 정도였다.

〈표 4〉 마을주민 교육실적

계	2003년	2004년	2005년
24회 600명	16회 360명	7회 200명	1회 40명

이러한 교육을 통하여 마을주민 5명은 홈페이지 관리 능력 배양을 하였고, 2명은 수제치즈 제조를 가르칠 수 있는 강사로 양성하였다. 그리고 농가민박 운영기술, 마을체험을 위해 찾아

오는 방문객의 예약관리 및 홍보가 가능한 주민 7명도 양성함으로써 마을 주민 스스로 전통 테마마을을 운영할 수 있는 위원회 구성 및 프로그램별 역할담당 주민을 지정할 수 있었다.

〈표 5〉 테마마을 운영위원회 구성 및 프로그램별 역할 분담인원

구 분	운 영 위원회	농촌문화 체 험	농 산 물 가공체험	숲생태 및 수변체험	농 사 체 험	농가민박 체 험	단 체 급 식
인 원	10명	3	3	2	2	5	5

두 번째로 테마마을 운영위원 및 프로그램 담당주민들을 인솔하여 각종 농촌관광관련 세

미나 참석 및 선진지 견학을 12회에 걸쳐서 실시하였다. 그리고 KBS, MBC, iTV, SBN, KTV

등 TV 방송매체와 조선일보 등 주요일간지를 통한 은행나무 알리기는 20회를 실시하였다.

3. 은행나무마을 전통테마체험 프로그램

테마마을 선정년도인 2003년도에는 마을주민 교육 및 홍보, 기본계획 및 프로그램 개발을 하는 등 준비를 거쳐서 2004년부터 전통테마 체험프로그램이 표6에서와 같이 다양하게 운영하고 있다.

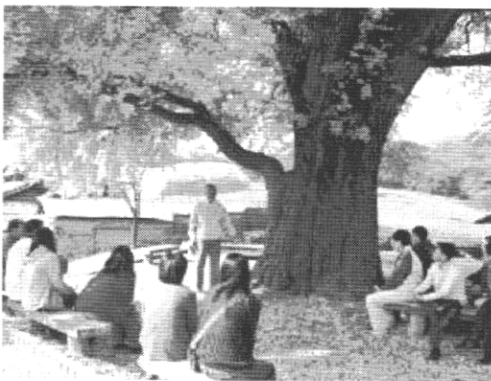
<표 6> 은행나무마을의 전통테마 프로그램

연 중	계절별	
○ 동경전통테마길 투어 - 디딜방아/낙서판/가축 ○ 숲 생태체험 ○ 지경다지기놀이 ○ 짚풀 공예 ○ 농산물가공체험 - 치즈/두부/떡	봄	모내기 및 과종하기, 나물캐기
	여름	수변체험(올챙이,우렁이잡기등), 농산물수확체험(옥수수,감자 등), 서당체험
	가을	밤따기, 재래메주만들기, 허수아비만들기
	겨울	썰매타기, 사당체험(전통체례교육)

몇 가지 프로그램을 좀더 살펴보면, 먼저 농촌전통문화체험 프로그램으로서 전통체례, 지경다지기, 짚풀 공예 및 떡메치기 등이 체험 프로그램을 운영하고 있다. 여기서 지경다지기란 집터를 다지는 협동작업이다. 여러 사람이 돌아올로 엮인 커다란 바위를 신명나는 우리 장단에 맞춰 땅을 다지는 작업이라서 심신발달과 협동심배양에도 좋은 테마이다.

둘째로 마을유래를 듣고 추억 만들기 프로그램이다. 은행나무가 어떻게 해서 심어졌으며,

마을에서 어떠한 존재가치가 있는지를 마을 노인들로부터 예부터 전해 내려오는 구수한 이야기를 듣고(사진 2), 은행나무 잎을 줍거나 산책을 하게 하는 프로그램이다. 고운 노랑색 은행잎 모아다 예쁘게 책갈피를 만들어보고, 생각하는 사람에게 편지도 써보고, 추억과 함께 남겨질 은행나무 기념품을 내손으로 직접 만들어보게 하는 것은 청소년들에게 좋은 체험 프로그램이라 할 수 있다.



<사진 2> 은행나무와 마을 전래 듣기



<사진 3> 수제치즈 만들기

셋째로 씨뿌리기, 손 모내기, 허수아비 만들기, 수확하기 등의 관행농사 체험프로그램과 동아줄 그네타기, 썰매타기 등의 전통놀이 체험 프로그램이 운영되고 있다.

넷째로 유기농 및 유가공 체험 테마 프로그램이 운영되고 있다. 축산 퍼머컬처(farmer culture)라고 명명한 프로그램으로서 유기 순환 낙농 현장보기와 수제치즈 만들기(사진 3)를 테마로 운영한다. 특히, 수제치즈 만들기 체험프로그램은 방목하는 건강한 젖소의 젖으로 독특한 향과 담백함이 특징인 치즈뿐만 아니라 간단하게 요크루트도 만들어보는 프로그램으로 주부들이 좋아하는 것이다. 우유가 남아돌아 낙농농

가의 소득증대가 어려운 여건에서 지혜로운 주부의 힘으로 농촌도 살리고 가족의 건강도 생 각하게 하는 일석이조 체험이라 할 수 있다.

V. 은행나무마을의 농촌전통테마마을로 운영 성과분석

1. 전국 2차 육성 농촌전통테마마을 운영성과 분석

은행나무마을과 같은 시기(2003년도)에 농촌 전통테마마을로 선정되어 육성되고 있는 마을은 표7에서와 같이 전국에 18개 마을이다.

〈표 7〉 2003년도 선정 육성되고 있는 농촌 전통테마마을

도 별	마을명	체험 프로그램
경 기	화성시 양감면 요당리 (은행나무 마을)	가족(동물)농장체험, 퍼머컬처, 농산물가공(치즈만들기)
	안성시 양성면 미산리 (미리내 마을)	라벤더 체험, 농산물 수확, 시골밥상, 두부만들기
강 원	인제군 북면 월학리 (넷강 마을)	물고기 잡기, 뗏목놀이, 향토음식, 농사체험, 산림체험
	고성군 간성읍 장신2리 (소똥령 마을)	소똥령 답사, 천렵·탁족, 모깃불피우기, 농사·수확
충 북	제천시 수산면 하천리 (산야초 마을)	사상체질 산책, 약초꾼 체험, 약음식, 약초차, 천연염색
충 남	금산군 남일면 신정2리 (홍도 인삼 마을)	다슬기·미꾸리·우렁이 잡기, 인삼 캐기, 인삼음식 만들기
	청양군 대치면 상갑리 (아름다운 언덕 마을)	물놀이, 장승 깎기, 염색, 짚공예품음식, 고추 쪼기, 마을유람
	태안군 이원면 관1리 (벚가리 마을)	해수욕장, 갯벌, 마늘, 염전, 농산물 가공, 소원오쟁이 만들기

전 북	군산시 나포면 원주곡리 (뜰아름 마을)	왕골과 함께, 짚신신고 산책, 철새관찰, 야생화 공예
	남원시 인월면 인월리 (달오름 마을)	氣체험(명상, 다도, 요가), 약선 / 보양음식 체험, 찜질방
전 남	여수시 돌산읍 율림리 (돌산갓김치 마을)	돌산갓김치, 선상체험, 등산·향일암일출, 조개잡이, 낚시
	구례군 구례읍 계산리 (다무락 마을)	과수원체험(수확+가공), 섬진강 물놀이, 한지제작·공예
경 북	김천시 증산면 평촌리 (옛날솥씨 마을)	옛음식 체험, 물놀이, 청암사 산책, 다도·다향, 농경유물관
	울진군 온정면 온정1리 (양떡음떡 마을)	떡 만들기, 온천욕, 복향기주머니 만들기, 다듬이질, 투호
경 남	의령군 공유면 평촌리 (산천렵 마을)	미꾸라지·다슬기 잡기, 짚풀공예, 마당놀이, 망개떡만들기
	산청군 단성면 남사리 (예담촌 마을)	삼꽃놀이, 고기잡이, 선비염색, 서당, 니구산 등반/일출 예담학당(이벤트)
제 주	북제주군 한경면 낙천리 (아홉굿 마을)	바다생태/낚시 체험, 제주관광, 감즙염색, 오름트레킹
인 천	강화군 내가면 황청리 (용두레 마을)	용두레 물올리기, 농사·갯벌체험, 경운기트레킹, 순무김치 디카사진전(이벤트)
	18마을	

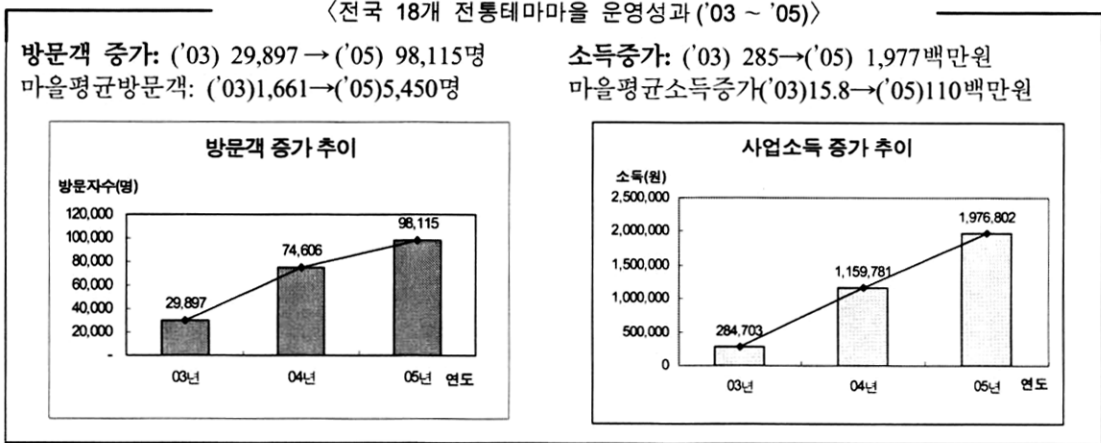
농촌진흥청(2006)은 이러한 18개 마을의 가구 수 및 주민수는 2003년도 1,214호에 3,598명(마을당 평균 67.4호에, 주민 200명)이었으나 2005년도에는 1,283호에 3,703명(마을당 평균 71.3호에, 주민 205.7명)으로 집계되었고, 테마사업에 참여한 가구수는 2003년도 359호(마을당 19.9호)에서 2005년도 말에 409호(마을당 22.7호)로 다수증가 되었다고 밝히고 있다.

그리고 이러한 18개 전통테마마을에 대한 운영성과를 조사 분석한 결과를 보면 표8에서와 같이 방문객과 사업소득이 크게 증가한 것으로 나타났다. 먼저 방문객이 2003년도 마을당 평균 1,661명에 불과하였으나 2005년도에는 5,450명

으로 증가하여 3.3배가 증가되었고, 사업소득은 같은 기간동안 마을당 평균 15.8백만원에서 110백만원으로 7배가 증가되었다.

농촌진흥청(2006)은 또 전통테마마을 사업을 위해 18개 마을에 집행된 총 금액은 7,074백만원으로 마을별로 약간의 차이는 있지만 3년간 마을당 평균사업비 집행실적은 393백만원으로 나타났다 대체로 사업을 위한 시설과 조경, 환경, 체험시설 등 기반조성과 체험 프로그램 개발, 홍보 등에 사용한 것으로 파악되고 있다. 이는 마을당 평균 393백만원의 전통테마사업비 투자로 투자 초년도부터 연간 110백만원의 소득을 올리고 있다는 의미로 해석할 수 있다.

〈표 8〉 전국 2차 육성('03~'05년) 전통테마마을 운영성과



2. 은행나무 마을의 전통테마사업의 운영성과

화성시 은행나무 마을의 방문객은 표9에서와 같이 2003년도에는 숙박객 없이 당일 방문객만 495명이었으나 전통테마사업이 착수된지 1년만인 2004년도에는 숙박객 80명을 포함한 3,700명이 방문하였고, 2005년도에는 숙박객이 4배 이상 증가한 332명 및 당일방문객 3,435명으로 전체방문객이 3,767명이었다.

이와 같이 화성시 은행나무 마을의 방문객이 2003년도에 495명에서 2005년도 3,767명으로 7.6배 증가한 것은 같은 기간 전국 18개 전통테마마을 평균방문객이 2003년도에 마을당 1,661명에서 2005년도에 5,450명으로 3.3배 증가한 것과 비교하면 무려 2배이상 높은 성과를 보인 것이라고 할 수 있다. 더욱이 전국 18개 농촌전통테마마을의 평균 가구수 및 주민수가 67호에 200명에서 출발한 것으로 고려하면 더욱 큰 성과라 하지 않을 수 없다.

〈표 9〉 은행나무 마을 방문객 수 증가

구 분	2003	2004	2005	계
당 일	495	3,620	3,435	7,550 명
숙 박		80	332	412 "
계	495	3700	3,767	7,962 "

화성시 은행나무 마을의 최근 홈페이지 접속 인원수를 보면 145천명이 넘는 인원이 접속한 것으로 알 수 있는데, 이는 홈페이지가 개설된 지 얼마 되지 않은 점에서 나타난 적지 않은

접속인원일 뿐만 아니라 잠재적인 미래 방문객이 될 가능성이 많다는 점에서 의미 있는 성과라 할 수 있다.

<표 10> 은행나무마을의 홈페이지 접속 및 온라인 회원 증가

구 분	2004년	2005년	합 계
홈페이지접속	55,884명	89,751명	145,635
온라인회원	80명	123명	203명

한편, 은행나무 마을의 전통테마사업 소득은 2003년도 2,847천원에서 2005년도 55,187천원으로 19.4배가 증가하였다. 같은 기간 전국 18개 전통테마마을의 사업소득은 앞에서 살펴본 바와 같이 284,703천원(마을당 평균 15,817천원)에서 1,976,802천원(마을당 평균 109,822천원)으로 약 7배 증가한 것으로 나타났음과 비교해보면 화성시 은행나무의 전통테마사업 소득증가가 전국평균보다 2.5배 이상 높은 성과라고 할 수 있다. 특히 표11에서 보면, 2005년도 화성시 은행나무

마을의 전통테마사업 소득 중에서 체험관광의 소득이 28,734천원으로 52%를 차지하여 가장 비중을 큰 것으로 나타나고 있는데, 같은 해 전국 18개 마을의 체험관광 소득은 407,386천원으로 전체 테마사업의 20.6%에 지나지 않은 것과 비교할 때 매우 의미 있는 성과인 것이다. 또한 2003년도부터 2005년도까지 총 424백만원의 테마사업비를 투자해서 사업초년도인 2005년도에 55백만원의 사업소득을 냈다는 것은 매우 투자효율이 큰 의미 있는 성과로 여겨진다.

<표 11> 은행나무마을 테마사업 소득증가(단위: 천원)

구 분	2003	2004	2005	계
민박 및 음식	825	11,890	19,953	32,668
체험관광	657	25,442	28,734	54,833
농산물 직거래	1,365	3,000	6,500	10,865
기 타	-	-	-	0
계	2,847	40,332	55,187	98,366

화성시 은행나무 마을의 몇 가지 전통테마사업을 담당하고 있는 주민들의 연령을 보면 표 12에서 보는 바와 같이 70-80대 노인들이다. 이

는 농촌노인들에게 일감을 제공하고 있다는 것이다.

<표 12> 은행나무마을의 전통테마사업 담당 주민 연령

구 분	마을유래 및 전통제례 체험	지경다지기	짚풀공예
연령(세)	80	78	77

VI. 은행나무마을의 전통테마사업 발전방안

1. 은행나무 마을의 SWOT분석

비록 마을단위 사업이라도 여러 가지 요인들이 복합적으로 영향을 주는 현실에서는 사업의 SWOT, 즉 강점요인(strengths), 약점요인(weaknesses), 기회요인(opportunities) 및 위협요인(threats)을 정리분석하고, 강점요인 강화방안,

약점요인 보완방안, 기회요인 활용방안, 위협요인 극복 및 회피방안 등을 모색함으로써 발전방안을 체계적으로 제시할 수 있다.

지금까지 중앙정부 차원에서 농촌진흥청이 기획하고 지원하고 있는 농촌전통테마마을 육성사업의 추진배경, 기본전략 및 사업추진체계 등을 살펴보고, 이러한 중앙정부 지원에 참여하고 있는 화성시 은행나무 마을의 농촌전통테마사업의 추진현황 및 주요성과 분석을 토대로 은행나무 마을의 농촌전통테마사업의 SWOT를 분석해보면 표12와 같이 나타낼 수 있다.

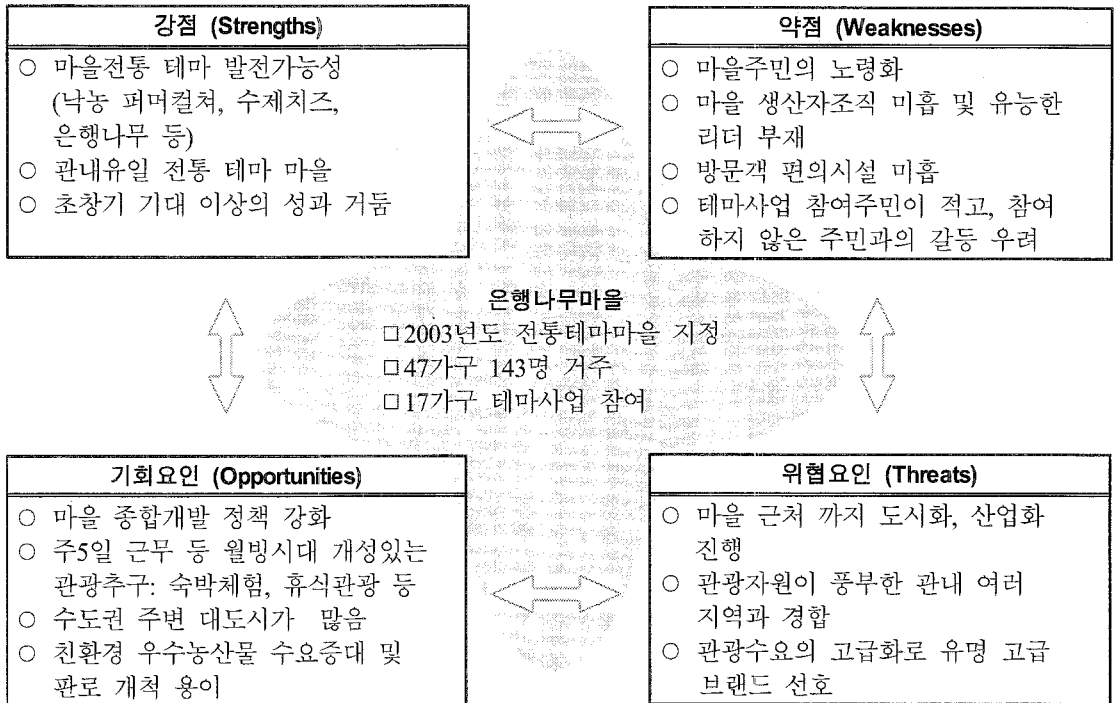
은행나무 마을 전통테마사업의 강점은 첫째로 당연한 사실로서 발전 가능성이 있는 유·무형의 농촌전통테마를 보존하고 있다는 점이다. 외형적으로는 360년 수령의 은행나무가 마을입구에 마을 수호처럼 우뚝 서 있고, 이러한 노거수가 우리나라 농촌마을에 비교적 흔한 것이라 하더라도 지방정부 차원에서는 보호수로 지정하고 보호되는 문화재와 같은 특성이 있다. 내용적으로는 파머컬처(farmer culture)와 수제치즈가 있는데, 이는 발효식품, 슬로우 푸드에 대한 관심증가를 낳고 있는 웰빙시대에 부응할 수 있는 테마라는 것이다. 치즈가 비록 서양의 전통음식이지만 우유보다 소화흡수가 좋고 우리나라의 된장이나 김치처럼 좋은 발효식품으로 알려지고 있다. 더욱이 우리나라 낙농업의 발달로 우유의 생산이 소비를 능가하여 낙농가들이 마음대로 우유생산을 증가할 수 없도록 생산쿼터제를 실

시하고 있어서 다양한 소비촉진이 요구되는 실정에 있어서 이에 대한 국가 및 지방정부의 관심이 높은 편이다. 특히 화성시는 우리나라 시군단위에서 가장 많은 젓소를 사육하고 있는 지역이라서 전통수제방식으로 치즈를 생산하는 테마에 관심을 갖고 발전시킬 필요성이 크다. 또한 오리농법에 의한 쌀 생산, 지경다지기 및 짚풀공예 등의 체험테마가 있어 수제치즈 테마의 보완적인 기능으로 발전시킬 가능성이 있다.

두 번째 강점은 화성시 관내에 유일한 농촌전통테마마을로 육성되고 있다는 점이다. 농촌진흥청의 농촌전통테마마을 육성사업 계획에 의하면 2008년까지 전국적으로 160개 농촌전통테마마을이 운영되도록 선정 지원한다는 목표를 제시하고 있다. 이는 읍면이 있는 시군당 1개 마을을 시범적으로 육성한다는 의미이므로 화성시에는 은행나무 마을이 유일한 농촌전통테마마을 시범지역이다. 이곳이 잘 운영되어야 중앙정부차원의 좋은 평가를 받을 수 있고, 다른 마을로도 파급될 수 있기 때문에 적극적인 관심과 지원을 받을 수 있을 것이다.

세 번째 강점은 은행나무마을이 농촌전통테마마을 사업을 시작한지 불과 몇 년만에 큰 성과를 거두고 있다는 점이다. 사업에 참여한 주민들의 소득면에서나 방문객의 증가에 의한 도농 교류증대 면에서 상당히 큰 성과를 내고 있다는 것은 이 사업을 지속하게 할 좋은 요인이 된다.

〈표 12〉 은행나무마을 전통테마사업의 SWOT분석



앞으로 발전가능성을 증대할 기회요인에는 농촌마을의 공동화(空洞化)현상의 확산을 막기 위한 마을단위 종합개발사업에 대한 정부의 정책이 강화되고 있다는 점, 주 5일근무제의 정착과 웰빙시대 진전으로 주중 5일은 도시에서 일하고, 주말 2일은 농촌에서 휴일을 즐기는 5도(都)2촌(村)현상이 나타나고 있다는 점, 화성시 주변이 수도권으로 많은 대도시가 있다는 점, 제대로 인정받은 유기농산물 등 친환경농산물에 대한 수요가 증대되고 있다는 점 등을 꼽을 수 있다.

그러나 은행나무 마을내부의 약점요인도 적지 않다. 먼저 마을주민수가 증가되지 않고 현주민의 노령화가 지속되고 있다는 점이다. 농촌 전통문화가 살아있는 살기 좋은 농촌마을로 만들어가자는 것이 이사업의 목적임에도 불구하고 인근 도시에서 이주해온 주민이 없고, 출생건수도 없다는 것은 큰 약점이자 위협요인이다. 그리고 영농조합과 같은 생산자 조직이 없고 마을일

을 적극적으로 추진할 젊은 리더가 없으며, 마을의 40여 가구 중에서 전통테마사업에 참여하고 있는 가구가 17개 가구로 40% 수준에 불과한데다 주차장이나 공중화장실과 같은 방문객 편의시설도 아직 갖추어져 있지 않는 약점이 있다.

외부 위협요인에는 먼저, 마을 근처에까지 공장이 들어서고, 도시화가 진행되고 있어서 화성시 도시계획에 따라 은행나무마을이 어떻게 변화될지 예측하기 어렵다는 점을 들 수 있다. 두 번째 위협요인은 화성시 관내는 물론 인근 지역에 풍부한 관광 및 레저자원들이 있어서 숙박을 하며 은행나무 전통테마를 체험할 방문객 유치에 어려운 경쟁을 해야 할 여건이라는 점이다. 즉 화성시에는 용건능, 용주사, 제부도, 궁평리, 입파홍암, 남양황라, 제암리, 남양성지 등 화성시 8경을 비롯하여 시화호 및 남양호와 같은 자연유산 등 풍부한 관광 및 휴양지가 있어 이러한 자원과 연계 운영방안이 개발되지

않으면 방문객 유치에 어려움이 있기 마련이다. 게다가 국민 소득향상에 따라 관광휴양의 고급화 및 유명브랜드를 선호하는 경향도 위협요인으로 작용할 것이다.

2. 은행나무 마을의 전통테마사업 발전방안

은행나무 마을의 전통테마사업을 발전방안은 강점을 강화하고, 약점을 보완하며, 기회요인을 활용하며, 위협요인을 극복하는 방안을 모색하여 표13에서와 같이 제시할 수 있다.

먼저, 은행나무 마을의 강점인 테마를 강화해야 한다. 마을의 상징성인 360년 수령의 은행나무가 테마로서 역할을 더 많이 할 수 있도록 하기 위해서는 단 한그루의 은행나무만으로는 한계가 있다. 은행나무를 마을 곳곳에 최대한 많이 식재하여 은행나무 천국이라는 말을 들을

정도로 강화할 필요가 있다. 은행나무 마을에 은행나무 열매가 상품으로 나오지 않는 데, 은행나무 마을을 홍보하면 홍보의 진실성에 의혹을 갖는다. 은행나무 열매는 건강보조식품으로 각광을 받기도 한다. 그리고 수제치즈 생산능력을 강화하여 보다 다양한 수제치즈 상품도 개발해야 한다. 이를 위해서는 독일 등 유럽의 농촌지역에 많이 있는 치즈생산마을이나 우리나라 임실군의 치즈생산단지처럼 은행나무 마을 수제치즈 테마사업에 참여하는 주민들이 함께 견학을 해서 벤치마킹을 하는 것이 좋을 것이다. 또한 그동안의 성과경험을 토대로 테마별 사업운영 메뉴얼을 잘 작성 또는 발전적으로 상세한 메뉴얼을 개발하여 일관성 있게 테마사업이 운영되도록 해야 품질이 우수한 테마사업이 될 수 있다.

〈표 13〉 은행나무 마을의 전통테마사업 발전방안

<p style="text-align: center;">〈강점 강화방안〉</p> <ul style="list-style-type: none"> ○ 마을 입구와 주변에 은행나무 밀식 지역을 조성하여 상징성 보강 및 은행(열매)의 상품화 ○ 수제치즈 생산력 증대 및 다양한 상품 개발 ○ 테마별 운영메뉴얼 작성지도 강화 	<p style="text-align: center;">〈약점 보완방안〉</p> <ul style="list-style-type: none"> ○ 낙농 및 치즈생산 농가들의 영농 법인 조직화 ○ 주차장 등 방문객 편의시설 보강 ○ 농산물 공동판매코너 설치로 참여주민 증대
<p style="text-align: center;">〈기회요인 활용방안〉</p> <ul style="list-style-type: none"> ○ 정보화 마을, 산촌 가꾸기 사업 등 유관기관 지원사업 유치 ○ 마을 전통테마의 차별성 홍보 강화 ○ 도시 아파트단지외 자매결연 및 직거래 추진 	<p style="text-align: center;">〈위협요인 극복방안〉</p> <ul style="list-style-type: none"> ○ 화성시 도시계획 점검 및 마을 인근 난개발 예방 ○ 인근 관광레저자원과 연계한 당일 투어형 위주의 방문객 유치 프로그램 개발운영 ○ 학교, 기업체 및 사회단체들의 농촌체험 유치

약점요인을 보완하기 위해서는 낙농 및 치즈 생산농가들의 영농법인 조직화로 경영의 규모화를 기하면서 주민들 스스로가 리더를 양성해

야 한다. 그리고 농산물 공동판매코너를 설치하여 농산물을 생산하는 마을주민 모두가 방문객을 상대로 판매할 수 있게 하는 등의 노력으로

전통테마마을이 혜택이 많은 주민들에게 돌아 가도록 해야 한다. 주차장, 공동화장실 등 부족한 방문객 편의시설은 조기에 보완되어야 한다.

기회요인의 활용방안은 정보화마을 사업 및 산촌가꾸기 사업 등 유관기관의 지원사업을 우선적으로 유치하는 것이다. 아울러서 1사1촌 운동의 일환으로 1기업체 1마을의 자매결연으로 만 그칠 것이 아니라 도시 여러 아파트 단지와의 자매결연 및 직거래를 전개하면서, 전통테마 마을의 차별성을 인식하도록 홍보를 강화하는 것 등이다.

끝으로 위협요인을 극복하는 방안이다. 사실 농촌마을 주변의 도시화는 마을의 어메니티(amenity) 또는 농촌성을 훼손할 수 있다는 점에서 위협요인이지만, 소득증대 등의 측면에서는 기회요인도 될 수 있는 양면성을 지닌다. 도시화가 되더라도 마을의 어메니티(amenity) 또는 농촌성이 유지되어야 농촌전통테마도 유지발전할 수 있다는 점에서 화성시 도시계획이 주도면밀하게 수립되어야 하고, 이를 토대로 난개발이 예방되어야 한다. 또한 화성시 관내의 풍부한 관광 레저자원 및 문화유산도 위협요인이자 기회요인이 되는 양면성이 있다. 은행나무 마을의 전통테마가 유지 발전되기 위해서는 전통테마의 특성화 및 차별화를 강화하고, 인근 관광 레저 자원과 연계한 방문객 유치 프로그램을 개발하여 운영해야 한다. 예를 들자면, 용주사, 용건능 및 제암리 3.1운동 유적지를 거쳐서 은행나무마을 전통테마를 체험하게 하는 일종의 층·효실천 투어 프로그램을 개발하여 초등학교에 보급한다든지, 은행나무 마을 거쳐서 남양호의 공룡알 화석지 및 시화호를 다니면서 오랜 과거를 고루 체험하게 하는 타임머신 투어 프로그램을 개발해서 운영한다든지, 테마마을에서 1박을 하면서 화성시 8경을 둘러보게 하는 투어프로그램을 개발해서 소집단을 대상으로 운영하는 등이 될 것이다. 학교의 학생, 기업체 및 사회단체 임직원, 유료 노인복지시설의 노인

층 등을 대상으로 은행나무마을 전통테마 체험단을 유치할 때도 계층별 기호도 및 특성에 맞는 체험 프로그램이 되도록 해야 한다. 그리고 이러한 프로그램의 개발과 운영을 위해서는 마을에서 이러한 일을 할 수 있는 자질과 능력을 갖춘 젊은 리더가 있어야 한다. 마을사무장 지원정책을 유치하여 이러한 문제에 극복에 적극 대처해야 할 것이다.

VI. 요약 및 결론

농촌전통테마마을 사업은 농촌진흥청이 전통문화가 숨쉬고 활력이 넘치는 농촌마을을 육성하기 위한 시군당 1개 마을을 시범적으로 육성 지원하고 있는 사업이다. 마을이 가지고 있는 유무형의 전통자원을 활용가치가 높은 테마로 발전시켜서 농촌체험교육, 도농교류 및 지역농촌관광 자원으로 활용하게 함으로써 마을이 활력이 넘치고 전통문화가 계승되게 한다는 사업인 것이다.

화성시 양감면 요당1리에 소재한 은행나무마을은 이러한 중앙정부의 사업계획에 따라 2003년도에 농촌전통테마마을 육성대상으로 선정되어 2005년 까지 국비 100백만원을 포함하여 419백만원 정도가 투입되었다. 투입된 예산은 주로 은행나무마을이 가지고 있는 전통테마를 프로그램으로 개발해서 활용하기 위한 기본계획 수립, 기반조성 및 홍보물 제작에 사용되었다. 은행나무 마을은 가구수(47호) 및 거주인구수(143명)면에서 같은 시기에 선정된 전국의 18개 농촌전통테마마을의 평균 가구수(67호) 및 평균 거주인구수(200명)보다 적었으나, 최근 3년간 마을 방문객 증가율 760% 및 전통테마운영 소득 증가율 1,940%로 전국 18개 마을평균 방문객 증가율 330% 및 평균소득증가율 700% 보다 훨씬 높은 성과를 거두고 있는 것으로 나타났다. 여기에는 화성시의 관심과 지원이 타 시군보다 많았기 때문인 것으로 보인다.

화성시 은행나무마을의 전통테마사업 발전에 긍정적으로 기여하게 될 강점요인 및 기회요인으로 중요한 것은 수제치즈 및 은행나무 등의 전통테마가 발전가능성이 크다는 점, 주 5일 근무제의 정착 및 수도권 대도시들이 가까이 있다는 점, 친환경 우수농산물의 수요가 증대되고 있다는 점 등이다. 그러나 은행나무가 보다 활용가치가 있는 테마로 발전하기 위해서는 마을에 은행나무 식재를 대대적으로 늘려서 은행열매까지 테마가 되도록 해야 하고, 수제치즈의 경우도 생산능력을 키우고 상품을 다양화해야 할 것으로 사료된다.

한편 부정적으로 영향을 줄 약점 및 위협요인으로는 마을주민의 노령화, 젊은 리더의 부재, 마을근처까지의 공장건립 등 도시화, 전통테마사업 참여주민 저조, 관내 풍부한 관광 레저자원 및 관광수요의 고급화를 들 수 있다. 이러한 약점요인을 보완하고 위협요인을 극복하기 위해서는 낙농치즈 생산농가들을 영농법인화로 조직화 및 유능한 마을 사무장 유치, 농산물 공동판매코너 설치를 통한 수혜주민 확대, 화성시 도시계획의 재검토 보완 및 난개발 예방, 은행나무마을 전통테마의 차별화 및 특성화 강화, 계층별 수요자 유형별 특성을 고려한 방문객 유치 프로그램의 다양화, 이러한 프로그램 운영지원 등이 있어야 할 것이다.

VII. 참고문헌

김정섭. (2002). 농촌개발과 어메니티: 국제적 논의동향과 함의. *Agroinfo Issue No.6*.
농림부. (2005). 제1차 농림어업인 삶의 질 향

상 및 농산어촌지역개발 5개년 기본계획 ('05-'09)과 2005년도 시행계획. 농림부
농촌진흥청. (2006). 농촌전통테마마을사업 추진 실적 및 금후계획. 농촌진흥청
류선무 외. (2003). 그린투어리즘의 이론과 실제. 백산출판사.
서규선 외. (2004). 노인노동력을 활용한 버섯테마관광마을 육성방안. 한국농업전문학교
오현석. (2004). 농촌관광마을의 품질관리 방안. 농촌생활자원(2005 새해영농설계 교육교재), 농촌진흥청
오현석, 김정섭(역). (2002). 어메니티와 지역개발. 서울: 새물결출판사.
최수명. (2002). 농촌관광의 전망과 농업. 농업과학기술원 농촌생활연구소 및 농촌계획학회 심포지움
화성시 농업기술센터. (2005). 화성시 농촌전통테마마을 운영현황 자료. 화성시 농업기술센터.
Joppe, M. (1996). Sustainable community tourism development revisited. *Tourism Management*. 17(7), 475-479.
Moser, C. (1989). Community participation in urban projects in the Third World. *Progress in Planning*, 32(2), 81.
OECD. (1999). *Cultivating rural amenities: an economic development by OECD*. OECD
<http://www.maf.go.kr> 농림부중점사업
<http://www.hscity.net> 관광 레저안내
<http://yodang.go2vil.org> 은행나무 전통테마사업 (2006년 4월 25일 접수, 심사후 수정보완)