

미국 디어필드의 18세기 주택의 표현특징*

A Study on the Style of 18th Century House at the Historic Place of Deerfield

울산대학교 생활과학대학 주거환경학과

교수 김정근**

Dept. of housing and Interior, College of Human Ecology, University of Ulsan

Professor : Kim, Jung-Keun

<Abstract>

The purpose of this study is to investigate the traditional American houses in eighteen century and their specific styles at the historic place of Deerfield. The results of this study were as follow:

First, Village of Deerfield is founded by Henry Flynt and PVMA(Pocumtuck Valley Memorial Association). Their preservation and restoration has been achieved from the efforts of collection constantly and the concrete research of old houses. So, It should be reflected their way of approach to preserve and restore for old houses in Korea. Second, the traditional eighteen century houses in Deerfield had generally Colonial Style. Style of Colonial houses had a "L"shape exterior view and a flat facade and the front door made a symmetry with sash windows. A chimney had been installed in the middle of the roof and it usually had a gable with natural materials in a simple manner. Third, the most important factor to design houses was a front door and it had been decorated in luxury and in a display. Lastly, the traditional American houses in eighteen century had been greatly influenced not by the that of British which is commonly taken but by the various cultural backgrounds which represented regional characteristics and was rather simple.

▲주요어(Key Words) : 미국 주택(American house), 콜로니얼 스타일(Colonial Style), 페데랄 스타일(Federal Style), 고전주의(Classicism), 18세기(18th Century)

I. 서 론

1. 연구의 배경 및 목적

오늘날 미국의 주택은 18세기 주택의 영향이 매우 크며 당시 유행했던 콜로니얼(Colonial)주택의 경우에 지금도 미국 사람들이 선호하는 대표적 양식 중 하나로써 유행이 지속되고 있다(Nasar, 1993:143-167). 미국의 주택 관련 제품과 기술을 도입하는 우리나라의 경우 이미 전원주택 건립에 미

국 전통주택 양식의 도입을 발견할 수 있지만 이에 대한 연구가 제대로 이루어지지 않아 무차별적 도입과 절충으로 또 다시 우리의 주거환경의 질을 떨어뜨리는 요인이 된다고 하겠다. 국제화의 조류 속에 올바른 주거문화 정립과 바른 도입을 위해서 미국 주택의 뿌리를 알 수 있는 전통주택양식에 대한 연구는 시급한 실정이라고 하겠다.

미국의 18세기는 이주 초기의 열악했던 환경과 달리 식민지 경제가 발전하고 영국으로부터 독립하여 새로운 국가의 기틀을 마련하였던 시기이다. 주택에 있어서 초기의 열악함에서 벗어나 콜로니얼 양식이 정립되고 새로운 페데랄(Federal)양식이 시작되기도 하였으므로 이 시기 주택 양식

* 이 논문은 2004년도 울산대학교 연구비에 의해 지원되었음

** 주 저 자 : 김정근 (E-mail : jungkeunk@yahoo.com)

에 대한 이해가 중요하다고 하겠다.¹⁾

주택양식이란 주택에 나타나는 물리적 특징의 표현구조를 뜻하는 것으로서 물리적 특징을 이루는 기본이 되는 요소는 건물 전체의 형태, 전면의 각 요소들의 특징과 배열방식, 재료, 장식과 디테일 등의 요소들로 이루어진다(Nasar, 1993:143) 그러므로 주택양식을 이해하기 위해서는 주택 전체의 형태나 전면을 구성하는 많은 요소들에 대한 특징을 아는 것이 기본이라고 하겠다. 지금까지 미국의 전통주택 양식에 대해 건축문화연구회(1996)의 경우, 18세기 미국 주택 양식에 대해 유형별로 그 경향과 특징을 설명하였다. 그러나 여기서는 각 유형에 대한 일반적 경향과 대표적 요소의 특징에 한정하여 전체적이고 구체적인 이미지를 갖기 어려운 실정이다. 이연숙(1998)과 배만실(1994)은 주택 외관보다 실내에 한정하여 전체적 경향을 설명하므로 주택 외관의 형태나 요소별 특징에 대해서 제대로 알 수 없고 김정근·홍형욱(2002)은 주택 유형별 경향과 공간 변화 및 실내외의 구성 요소별 특징을 설명함으로써 보다 구체적인 이해가 가능하다고 하겠으나 주택 외관의 마감재와 창호 등에 한정된 특징이나 사진으로 설명되는 이미지는 그 특징을 전체적으로 이해하기에 부족하다고 하겠다. 그러므로 주택양식에 대한 연구는 주택 외관을 결정하는 물리적 요소들의 특징적 표현 구조를 밝히는 연구가 우선적으로 이루어져야 하겠다. 더우기 주택의 물리적 특징과 그 형식 속에는 각 시대, 민족과 유파의 예술이념이 단적으로 나타나 있으며 주택양식과 상호 작용된 시대와 문화의 맥락을 유기적으로 이해할 수 있기 때문에 양식에 대한 연구에 있어서는 문헌에 의존하기보다 당시의 주택을 대상으로 하는 사례연구가 필수적이라고 하겠다.

그러므로 본 연구의 목적은 미국의 18세기 전통주택의 사례조사를 통해 주택의 표현 특징을 요소별로 파악하여 양식들의 기본적 특징과 경향을 보다 명확히 규명하고자 하는 것이다. 이를 위한 구체적인 연구 내용은 첫째, 18세기 주택 양식인 콜로니알과 페데랄 양식에 대해 문헌으로 고찰하고 둘째, 미국의 18세기 전통주택을 대상으로 사례조사를 실시하여 요소별 물리적 특징을 조사하며 셋째, 선행연구와 사례조사를 바탕으로 18세기 주택의 양식적 특징과 전체적 경향을 규명하고자 한다.

1) 콜로니알 양식은 17세기부터 시작되었으나 그 지속기간에 대해 김정근·홍형욱(2002)과 이연숙(1998)은 1810년까지로 보는 반면 미국의 학자들(Calloway & Beazley, 1996; Pile, John, 2003; Maypew & Minor, 1980; Whilton, 1970)과 건축문화연구회(1996)은 18세기 후반인 1780년까지로 보며 이후 부터 페데랄 양식이 시작되었다고 하였다. 그러므로 여기서는 콜로니알과 페데랄 양식 모두 18세기 미국 주택양식으로 포함하였다.

이러한 연구의 결과는 미국의 전통주택 양식에 대한 이해를 더하여 줄 뿐 아니라 구체적인 정보를 제공하여 오늘날 미국 전통주택을 새롭게 해석하고 창조하기 위한 설계의 기초자료로 제공될 수 있을 것이며 우리나라 주택양식에 미친 미국의 영향을 밝히는 후속 연구에도 도움을 줄 수 있다고 하겠다.

2. 조사대상 및 연구의 방법

미국은 17세기 콜롬버스에 의해 발견된 이래 이주 초기부터 영국의 개척민이 정착한 동북부를 중심으로 퍼져 나갔다. 메사츄세츠(Massachusetts)의 보스턴을 비롯한 인근 지역은 뉴 잉글랜드(New England)로 불리며 역사적으로 식민지시대를 대표하는 지역이다. 이 지역에는 개척 초기의 전통주택들이 많이 남아 있고 미국 이민 초기부터 세워진 마을의 전통주택들이 오늘날까지 남아 있어 당시에 세워진 마을의 주택들을 사적지로 지정하여 보존하고 있다. 본 연구에서는 18세기에 전통주택의 표현 특징을 파악하기 위해 주택을 현지 답사하여 조사하는 실증적인 사례연구를 실시하고자 하였다. 그러므로 사례조사의 대상지는 미국 이주 초기부터 마을이 형성된 메사츄세츠의 대표적 사적지 중 하나인 디어필드(Deerfield)마을을 선정하였다.

조사 대상 주택의 선정은 일차로 마을의 주도로인 가로변을 따라 늘어선 총 56개의 주택 중에서 18세기부터 19세기 초 양식의 주택 20채를 선정하였다. 그러나 이들 주택은 오랜 세월 동안 개조되면서 표현이 절충되어 있고 이를 분별하여 분석할 수 있는 역사적 자료의 한계가 있어 대표성을 갖기 어렵다는 판단에 따라 디어필드 사적지로 복구된 주택 박물관 8채를 재선정하고 이중에서도 보수에 들어가 휴관하는 사례를 제외하여 최종적으로 6채의 주택을 선정하였다. 선정된 사례주택은 모두 18세기에 지어졌으며 각 주택에 대한 역사적 자료가 남아있어 변형의 과정을 확인할 수 있고 고증에 따른 복원으로 주택 전체적 형태와 부분적 요소들의 비교 분석이 가능하므로 본 연구의 목적에 부합한다고 하겠다. 조사 시기는 2003년 10월 1일부터 2004년 4월 20일 까지 이루어졌으며 조사는 먼저 지역의 정보 센터를 방문하여 주택 박물관에 대해 안내를 받아 대상주택을 방문 조사하였으며 각 주택에 대한 배경자료나 도면 등 관련 자료에 대해 디어필드의 지역 도서관(Henry N. Flynt Library Historic Deerfield)에서 발굴하여 참고하고 미흡한 부분은 운영관계자나 안내인과의 면담을 통해 보완해 나가는 방식으로 하였다. 또한 선정된 주택에 대한 분석과 서술에 있어서는 대상 주택뿐 아니라 마을의 18세기 주택 20채를 참고로 하였다.

조사 내용에 있어서는 주택 외관과 관련된 요소 즉, 외관

형태, 전면의 마감과 장식, 지붕, 창, 출입구 등의 물리적 특징에 대해 조사하고 공간구성에 있어서는 내부 사치생활, 실측이 금지되어 있었으므로 실내 공간 중 전통적 특징을 가장 강하게 드러내주는 전면부 즉, 주출입구를 중심으로 한 홀과 팔리가 있는 공간에 대해서만 하였다. 또한 주택은 사적으로 지정되어 일반에게 공개되기까지 오랜 시간을 거치면서 변형과 보수가 이루어지므로 사례 주택의 건립부터 주택 박물관으로 개장까지의 주택에 대한 배경과 일반적 특징을 함께 조사하여 이해를 돕도록 하였다.

II. 이론적 배경

1. 콜로니얼 양식

콜로니얼 양식은 미국이 이주를 시작한 초기부터 발달한 주택양식으로 초기의 열악한 통나무 집의 형식은 점차 경제적 안정을 찾기 시작한 18세기에 이르러 다양한 이주민의 특성을 나타내는 주택으로 발전하였다. 이중에서도 콜로니얼 주택에 가장 영향 미친것은 영국이었다. 당시 영국의 주택은 건축가 존스와 렌의 바로크적 수법의 영향을 받은 죠지안 양식²⁾이었으며 살몬(William Salmon)이나 깁(James Gibb) 등의 건축가가 지은 패턴북(pattern book)이 미국에 보급되면서 콜로니얼 주택에는 고전주의적 경향이 도입되었다. 그러므로 18세기 콜로니얼 주택에는 그리스 로마의 고전주의 형식성을 따랐으며 기둥과 박공 같은 모티브를 사용하였다.

콜로니얼 주택양식의 구체적 표현 특징은 단순한 상자형의 2층 목조 주택이며 지붕은 측면 박공(side gable)이나 다락 활용을 위해 천장을 꺾어서 높여준 꺾인 지붕(gambrel roof), 모입지붕(hipped roof)이나 박공 지붕(pedimented roof) 등이 있다. 초기 주택은 이주민의 특성에 따라 전면의 특징이 다르게 나타나기도 하였다. 특히 독일과 네덜란드 이주민의 경우에는 주택에 돌이나 하프 팀버(half timber)로 전면을 장식함에 따라 비대칭적인 전면이 나타나기도 하였다. 그러나 점차 영국의 영향이 커져 주택은 미묘한 전면의 출입구를 중심으로 유리창이 대칭으로 배치된 형태가 기본 양식이 되었다.

전면의 마감은 주로 나무를 사용하였고 굴뚝과 주택의

2) 죠지안양식이란 17세기부터 18세기 영국의 죠지 왕조 시대에 유행한 주택 실내양식을 의미하는 것으로 이 양식은 이태리 건축가 팔라디오의 고전주의에 영향 받은 영국의 크리스토퍼 렌에 의해 처음 도입되었고 산업혁명을 거치면서 중산층에 이르기까지 유행하였으며 교외의 단독주택과 도시의 테라스하우스의 유형이 있다(김정근·홍형욱, 2002:49-59).

기초에만 벽돌이나 돌을 조금씩 사용하였으나 전체적으로 벽돌이나 돌을 이용하여 건축하기도 하기도 하였다. 주택의 전면은 추운 기후의 영향으로 비늘판벽(clapboard)으로 에워싸는 방식이 일반적이었고 후기로 갈수록 비늘판벽에 귀돌을 부쳐 장식하거나 페인트로 장식하였다. 17세기 후반의 출입문에는 양각된 두개 패널을 부쳤으며 18세기 들어 죠지안의 영향이 유입되면서 6개의 패널로 만들었다. 출입구 주변에는 고전주의 모티브로 장식하여 전면에 초점이 되도록 하였으며 출입문의 창문에는 아치형의 팬라이트(fanlight)를 설치하였다.

콜로니얼 주택의 내부 공간은 17세기 초반에 다목적으로 사용하는 하나의 방으로 구성되어 하나의 벽난로를 이용하여 요리와 난방을 해결하였다. 점차 중앙에 굴뚝이 있는 두개의 방을 가진 주택으로 발전하여 주택의 방 하나에는 부엌, 식당과 거실의 기능을 겸하였고 다른 방은 전체 가족의 침실로 사용하였다. 17세기 후반에는 홀과 팔리로 구성되는 공간으로 발전하였는데 출입구 앞의 홀을 중심으로 한쪽은 거실이고 다른쪽은 팔리인 두개 방으로 구성되었다. 18세기 들어서는 두 방의 평면이 다시 작은 입구 홀을 거쳐 이층에 직선적으로 연결되는 계단을 가진 구성으로 발전하였다.

2. 페데랄 양식

페데랄 양식은 미국이 영국으로부터 독립 한 후 새로운 공화국의 모델을 위해 영국 뿐 아니라 프랑스 옴파이어 양식을 도입하여 미국의 옴파이어 양식으로 불리기도 한다. 건축계에서는 신고전주의(Neo-Classism)로 이행되는 시기이었으므로 주택에서는 오랫동안 유행하였던 죠지안 영향의 콜로니얼 양식에 회의를 느끼게 되어 고전주의를 새롭게 재해석하였으며 대표적인 건축가는 영국의 로버트 아담(Adam, Robert)이며 그의 이름을 따서 'Adamesque'로 불리기도 하였다.

페데랄 양식은 우아하고 세련된 고전주의 디테일이 특징이었으며 곡선요소를 도입하여 직선적이고 각진 콜로니얼에 비해 우아하고 세련된 경향이 특징이다. 주택 전면에는 그리스 신전과 같은 박공 지붕에 도릭(doric), 이오닉(ionic), 양식의 기둥과 인타블러처(entablature)가 표현되었으며 전면에서 튀어나온 포티코(portico)를 설치하였다. 전면의 재료로는 벽돌을 사용하였으며 린텔에는 돌을 사용하였다. 코니스와 창문 등에 표현된 장식 문양으로는 당초문(anthemion), 너문(fret), 꽃줄과 같은 패턴을 사용하였고 에그 앤 다트(egg and dart moulding)나 티스(Tooth)와 같은 고전주의 모티브를 두겹게 몰딩으로 사용하였다.

주출입구의 채광창은 반원형이나 타원형으로 만들었으며 창문 주위에는 키스톤으로 장식하거나 섬세한 아담풍의 디

태일로 장식하였고 창문이 셋으로 나누인 팔라디안 창문도 등장하였다.

지금까지 18세기 미국의 전통주택 양식의 표현 특성을 고찰한 결과는 <표 1>과 같다.

<표 1> 18세기 미국주택 양식의 일반적 경향

	콜로니알	페데랄
영향요인	· 조지안 주택양식 · 건축가의 패턴북	· 영국 '아다미스크' · 프랑스 엠파이어
표현경향	· 고전주의 · 이주민 특성	· 신고전주의
형태와구조	· 상자형의 2층목조	-
마감방식	· 목재 비늘판벽, · 벽돌, 돌 페인트	· 벽돌, 돌
전면구성	· 자유구성, 대칭성	· 포티코 설치
지붕	· 모임, 박공, 꺾임지붕	· 박공
창	· 이열 새시 · 아치형 팬라이트	· 채광창, 팔라디안창
장식	· 고전주의 모티브, 귀돌, · 하프 팀버	· 고전주의의인터블리퀴, 몰딩, 문양
내부공간	· 일실→이실(거실, 식당, 부엌/침실)→이층구조(거실, 홀, 팔러부엌/침실)	-

두 양식은 고전주의 표현경향에 있어 공통적인 특징을 갖는 것으로 나타났다. 전면의 요소별 특징에 있어서는 주로 지붕, 창, 장식과 마감에 대해 알 수 있고 콜로니알 양식은 매우 다양한 양상을 보여 기본 특징을 이해하기 어려운데 반해 페데랄 양식의 경우 형태, 구조와 내부 공간에 대해서는 제대로 알려지지 않는 것으로 나타났다.

III. 조사결과

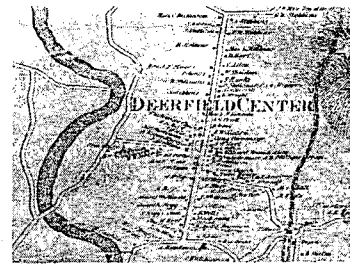
1. 디어필드 사적지와 사례주택의 일반적 특징

1) 디어필드의 사적지와 사례주택

디어필드는 미국 매사추세츠(Massachusetts) 중서부의 파이오니어 밸리(Pioneer Valley) 지역에 위치하며 주위에 많은 산과 계곡 및 커네티컷(Connecticut)강이 둘러싸여 있다. 이 지역은 비옥한 토양으로 오랜 동안 농경과 작물재배가 이루어진 지역이다. 디어필드 마을의 역사를 살펴보면 미국 초기 개척기인 1669년경부터 시작된 북미의 영국령으로 출발하였다. 1704년에는 인디언으로부터 습격 받는 등 1750년 이전까지 여러 차례 인디언과 프랑스의 습격과 전쟁으로 파괴되어 복구된 역사를 갖고 있다. 이 마을은 1마일 정도의

긴 도로 주변에 일반 주택과 디어필드 아카데미(Deerfield Academy), 이글부룩(Eaglebrook), 버멘(Berment)의 교육시설과 박물관 등이 주택과 함께 길을 따라 위치하고 있다.

디어필드가 사적지로 설립된 것은 1940년 헨리 후린트(Henry N. Flynts)가 디어필드 아카데미 운영을 위해 마을의 주택을 구입한 것이 계기가 되었으며 후린트가 전통주택 콜렉션에 흥미를 느끼게 된 후 PVMA(Pocumtuck Valley Memorial Association)를 조직하여 주택을 보다 적극적으로 구입하여 사적지로 만들기 시작하였다. 1945년 이후에는 본격적인 개보수를 시작하였으며 주택 박물관으로 개방하고 보존하였다. 1970년경 후린트 사후에는 재단이 설립되어 운영되고 있으며 현재에는 디어필드 사적지(Historic Deerfield)로써 대표적인 18세기 미국 전통마을로 인정받고 있다. 또한 후린트는 이 마을에 뉴잉글랜드 역사 미술 박물관(A Museum of New England History and Art)을 설립하였고 여기에서 생활용품의 수집과 연구가 함께 이루어지고 있으며 지역문화를 알리는 다양한 프로그램과 수집품에 대한 순환 전시를 실시하고 있다. 선정된 사례주택의 명칭은 <표 2>와 같다.



<그림 1> 디어필드 사적지와 가로변 주택

<표 2> 사례주택의 명칭

	사 례	주 택 명
1	사례 A	앨런하우스(The Allen House)
2	사례 B	에일리 하우스(The Ashley House)
3	사례 C	스테빈 하우스(The Asa Stebbins House)
4	사례 D	드와이트 하우스(The Dwight House)
5	사례 E	셸던 호크 하우스(The Sheldon-Hwaks House)
6	사례 F	웰즈 손 하우스(The Wells-Thorn House)

2) 사례주택 건립시기와 양식

조사대상 주택의 건축 시기는 최초 건립시기가 대부분 18세기 초에서 중엽으로 나타났다. 이 중 B주택은 정확히 알

려지지 않았으나 1704년에 지어진 엘렌하우스 보다 앞선 것으로 알려져 가장 오래된 주택이었다. C주택은 1797년으로 건립연도가 가장 늦게 지어진 주택이었다.

주택의 양식에 있어서는 콜로니알(Colonial), 솔트박스(Salt-box)³⁾, 페데랄(Federal)로 구성되었고 이 중 콜로니알 양식 주택이 가장 많았다. 마을 전체에는 50여 채의 주택이 있었으며 전체 주택을 대상으로 양식을 조사한 결과에서도 콜로니알 양식이 70% 정도를 차지하여 이 마을에서 선호도가 매우 큰 것을 알 수 있었고 그 유행이 오래도록 지속된 것을 알 수 있었다. C주택은 건립 시기가 가장 늦어 18세기 후반의 페데랄 양식의 경향을 보여주는 주택이었으나 이러한 경향은 마을에서 매우 드물었고 D주택은 19세기 콜로니알 양식으로 재건된 주택이라고 하여 전면 디테일이 작고 정교하며 비례에 있어 신고전주의 경향을 나타내었다.

<표 3> 사례주택의 소유자, 건립시기, 양식

	A	B	C
소유자	Caleb Allen	Jonathan Ashley	Asa Stebbins
건립연도	1704	1700년 이전*	1797
양식	콜로니알	솔트박스	페데랄
	D	E	F
소유자	Josiah Dwight	Sheldon Hawks	Wells Thorn
건립연도	1722-1733	1743	1717
양식	콜로니알	콜로니알	콜로니알

* 지역의 가장 오래된 주택으로 알려짐

3) 사례주택의 일반적 특징

A주택은 엘렌하우스(Allen House)라 불리우며 디어필드 사적을 기초하고 재단을 설립했던 후린트(Henry N. Flynt)가 1945년 처음으로 구입한 주택이었다. 이 주택은 엘렌(Caleb Allen)가족이 오랜 동안 소유한 주택으로 건립연도는 분명치 않으나 1704년에 이미 한번 화재로 소실되었다는 기록이 있어 미국 이주 초기에 지어진 오래된 주택이다. 1720년경 새로이 건축된 주택은 엘렌 가족이 생활해 오다 19세기에 이르러 다시 한번 재건축되었다.

후린트는 주택 구입 후 건축가인 윌리엄 거스(William

3) 솔트박스 양식은 창고형이나 소금통 모양에서 연유한 것으로 알려져 있다. 또한 디어필드 안내인과 면담에 의하면 콜로니알 주택 양식을 기본으로 박공지붕의 한쪽이 길게 연장된 형태라고 하여 여기서는 콜로니알의 변형된 형식으로 취급하였다.

Gass)에게 재건축을 맡겼으며 거스는 후린트와의 논의를 거쳐 1948년에 보수를 마쳐 개장하였다. 개보수 당시 주택은 19세기 이후에 추가된 부분을 제거하고 18세기 경향에 따라 재건되었다.



<그림 2> A주택: 엘렌하우스 전면

B주택은 조나단 애슐리(Jonathan Ashley)가 소유하였던 주택으로 디어필드 지역에서 가장 오래된 주택으로 알려져 있다. 지역의 문헌(Amilia R. Miller,1948:8)에 의하면 17세기부터 존립되어 왔다고 하였고 웰즈(Wells)가족이 1720년경까지 소유하였으며 애슐리 가족이 주택의 토지를 구입하여 1726년부터 1733년 사이에 새롭게 개축한 형태가 오늘날까지 남아있다. 디어필드 아카데미에서 이 주택을 1945년 구입하여 학교의 교수용 주거로 사용하기 위해 길 변으로 옮겨져 왔었고 후린트가 소유하면서 다시 원래의 자리로 옮겨지기도 하였다. 후린트는 거스와 함께 개보수하여 1948년부터 외부에 공개하였다.



<그림 3> B주택: 애슐리하우스 전면

C주택은 아사 스테빈(Asa Stebbins)의 주택이다. 스테빈은 1767년 디어필드에서 탄생하였다. 그의 가족은 이미 이 지역의 성공한 농장주이였으며 무역가이고 행정가이기도 하였다. 현재의 주택은 스테빈이 디어필드 아카데미의 새 건물 건축을 위한 위원으로 활동하였던 1797년 건립된 것인데 주택 양식이 디어필드 아카데미에 새로 건축된 건물과 유사한 표현 특징을 갖고 있어 학교 건축에 관여하였던 건축가 헤일(Calvin Hale)의 영향을 입은 것으로 알려져 있다. 후린트는 1945년에 C주택을 구입하여 재럿(Jared Jessup)에게 개보수를 맡기었으며 거스와 협업을 통해 1950년대 개장하였다.



<그림 4> C주택: 스테빈주택 전면

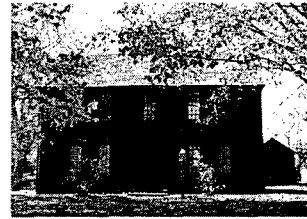
D주택은 드와이트(Josiah Dwight) 주택으로 불리운다. 이 주택은 스프링필드에서 가장 오래된 주택으로써 원래 1722년에서 1733년 사이에 디어필드에서 30마일 떨어진 스프링필드(Springfield)에 건립된 주택이었다. 1733년경 드와이트는 이 주택을 구입하였으며, 1755년 현재와 같은 합각지붕(gambrel)과 절단된 페디먼트의 아름다운 주출입문의 주택으로 개보수 하였다. 1884년에는 스프링필드의 메인스트리트(Main St.)로 이동하여 개조하였고 19세기 중엽까지는 윌리엄(William)이라는 마을의 의사가 이 주택을 3대째 소유하며 살았다. 그러므로 이 주택은 1920년대까지 그 원형이 그대로 지속되어 왔다는 점이 특징이며 1755년부터 1759년 사이에 개조되었던 주택 전면 디테일의 원형이 잘 보존되어 있다는 특징이 있다. 후린트는 1945년 이 주택을 구입하여 디어필드 마을의 현재 위치로 이동해 왔다.



<그림 5> D주택: 드와이트주택 전면

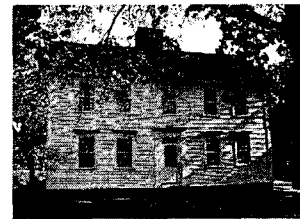
E주택은 셸던-호크(Sheldon-Hawk)주택이라고 불리우며 다른 주택과 달리 같은 가족이 18세기 중반부터 20세기 중엽까지 한 곳에서 살아온 역사를 갖고 있다.

처음 이 주택은 존 셸던(John Sheldon)이 지었으나 그 시기는 정확치 않고 대략 1743년 경으로 추정되고 있다. 1799년에서 1802년 사이에는 가족을 위한 주택 확장을 위해 개보수가 이루어졌고 이때 현재와 같은 합각지붕으로 만들었다. 이 주택의 복원은 커밍스(Abbott Low-ell Cummings)의 자문을 바탕으로 거스에 의해 개보수가 진행되었으며 오랜 준비 기간 끝에 1956년 6월에 박물관으로 개장되었다.



<그림 6> E주택: 셸던-호크 주택 전면

F주택은 웰즈 손(Wells-Thorn)주택이다. 이 주택의 최초 소유자는 웰즈(Ensign Ebenezer Wells)로서 그는 1717년에 주택을 구입하였고 이곳에 살면서 타운의 행정가로 활동하며 지낸 것으로 알려져 있다. 이 주택은 대상 주택 중에서 1717년 처음 웰즈가 구입한 이래 현재의 위치가 변하지 않은 유일한 주택이다. 1751년에는 처음 주택을 연장하여 큰길에 면하는 주출입을 내고 방을 추가함으로써 주택의 크기는 두 배의 크기로 커지게 되었다. 그러므로 현재의 주택은 18세기 주택으로 복원되었으나 길에 면한 전면의 입구와 측면의 입구가 남아 있어 시대적으로 다른 특징이 절충되어 있었다.



<그림 7> F주택: 웰즈 (Wellss-Thorn)주택

지금까지 살펴본 바에 의하면 사례주택의 소유자는 대부분 농업과 상업에 종사하는 경제적으로 여유가 있는 지역의 주민이었음을 알 수 있었고 주택은 후린트에 의해 박물관으로 개장되기까지 최소 4회 이상 개보수된 것으로 나타났다. 후린트 재단에서는 사적지로 만들기 위해 각 주택의 역사적 측면을 존중하여 주택양식 보존에 중점을 두었음을 알 수 있었다. 또한 건축가의 자문과 지속적 연구를 통해 복원을 추진한 것으로 나타났다.

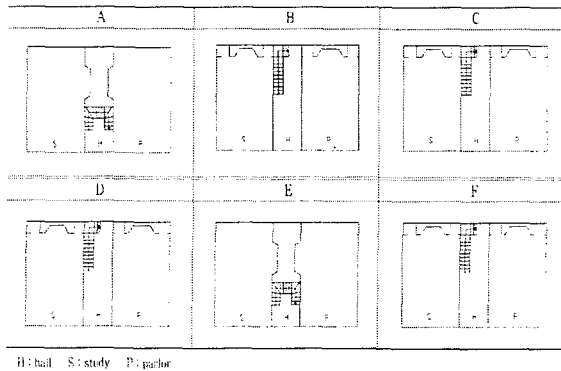
사례주택은 그 위치를 이동하기도 하였으나 자료의 발굴과 연구를 통해 가능한 원 주택의 고유한 특성을 살리는 방식으로 보존하고 재건하였다는 것을 알 수 있으며 18세기 디어필드 마을을 대표하는 다양하고 독특한 생활양식을 나타내주는 사례들로 구성된 것으로 나타났다.

2. 사례주택의 형태와 공간구성

사례주택의 형태는 길에 면해 지어진 주택이 2층 구조를 띠었으며 전면은 좁고 뒤쪽으로 기다란 형태를 가졌다. 길을 따라 반듯하게 드러나는 주택의 전면과 달리 뒤로 이어

서 지은 주택은 일자형이나 L자형으로 연결되었는데 여기에는 주거공간과 창고나 그밖의 부속동이 잇대어 연결되었다. 이와같이 연결지어 건축되는 방식을 린투(lean to)라고 하는데 이로 인해 측면의 주택 형태는 전면에 비해 매우 길고 높이는 계단식으로 낮아지는 형상을 띠었다. 이러한 형태는 18세기 영국과 유럽에서 발견되는 도시주택의 형식과 유사하다고 하겠으나 도시주택이 주택 전면을 잇대어 지은 것과 달리 이곳의 주택 전면은 이격거리가 충분히 확보되어 있어 길에서 볼 때 주택의 좁은 전면 쪽만 드러남으로써 전체적으로 작고 아담한 이미지를 주었다.

전면 쪽의 내부 공간은 주출입구와 홀, 거실이나 팔러(parlor)로 구성되었고 후면에는 부엌, 거실, 식당이었으며 이층은 공통적으로 침실을 두었다. 주택 박물관은 주로 전면 위주로 개방되었으므로 거리에 면한 전면 공간 방식을 조사한 결과는 다음의 <그림 8>과 같다.



<그림 8> 공간구성 방식과 특성

내부는 크게 3부분으로 구분되는 것이 공통적이었다. 구성 방식에 있어서는 크게 두 가지 유형으로 나타났는데, 첫째는 중앙의 주출입구 안쪽에 L자형태의 계단을 두는 방식으로 계단의 뒤에는 거대한 벽난로가 설치되어 하나의 벽난로를 이용하여 양쪽 거실이나 서재에 난방을 이용하는 방식이다. 문헌(Abbott Lowell Cummings, 1979:24)에 의하면 이러한 구성방식은 이주 초기의 공간구성 방식이라고 하였으며 A, E주택이 이와 같은 구성 방식을 띠었다. 두 번째는 중앙의 주출입구가 넓게 개방되고 한 벽면을 따라 일자형의 계단이 설치되는 방식으로 양쪽 방 중앙에 벽난로가 설치되므로 건물 전면에는 두 개의 대칭 굴뚝이 설치된다. 이러한 구성은 영국의 죠지안 양식 주택의 공간구성과 유사한 것으로 이를 통해 18세기 중반 이후에 지어진 주택은 영국 영향이 지대해졌음을 알 수 있다.

시대 주택 양식의 영향을 나타내는 18세기 후반 발전된 평면 특성을 보여주는 구성방식이다. 대상 주택의 공간 구성 중에서 B, C, D, F 주택이 해당되었다. 이들 주택은 첫째

유형에 비해 전체적으로 주택의 규모가 커서 시간이 흐를수록 평면의 구성 방식의 변화와 함께 규모도 커졌음을 알게 해 주었다. 또한 사적지에 건립된 이시기의 주택들이 대부분 이러한 경향을 따르므로 콜로니알의 전형적 평면구성 방식으로 정착되었음을 알 수 있다.

3. 사례주택의 요소별 특징

1) 지붕, 마감방식, 몰딩의 표현특징

주택의 지붕은 마을에서 대부분 A주택과 같이 대부분 측면 박공으로 전면은 일자로 나타나는 완만한 경사를 갖고 있었다. 이는 영국 죠지안 양식의 주택과 다른 점으로써 죠지안 주택이 정면 박공의 형태를 갖는 것과 달리 측면에 박공을 처리하는 점이 다르며 낮고 경사가 완만한 지붕은 미동북부의 추운 기후의 영향을 나타내준다고 하겠다. B주택은 측면 박공의 한쪽이 길게 변형된 솔트박스 양식의 지붕이었는데 면담에 의하면 건립 초기 측면 박공지붕 형태에서 린투(lean-to)되는 내부공간 확장으로 한쪽 만 길게 변형된 결과라고 하여 솔트박스의 원형이 측면 박공지붕에 있었음을 알게 해 주었다. D와 E 주택의 경우는 측면이 뾰족한 박공이었고 전면에서 볼 때 지붕면이 낮고 넓은 합각지붕(gambler)이었다. 이러한 지붕의 주택은 디어필드 마을에서는 드문 형태로 디어필드에 3곳 정도 더 있었고 모두 건립시기가 19세기에 주로 나타나는 형태이었다.

지붕의 재료와 마감 방식은 형태가 일정하지 않은 크고 작은 소나무 조각을 이용한 셉글을 사용 하였으며 특별한 마감을 하지 않아 풍화에 의해 자연스러운 질은 나무색을 띠고 있었다. C주택과 같이 고급주택에서는 검은 색조의 석재로 셉글을 만들었으며 B나 F주택과 같이 건립 시기가 오래 될 수록 셉글의 크기는 크고 장방형을 띤 경향이였다.

주택 외관에 나타나는 독특한 특징은 굴뚝이었다. 사례주택의 굴뚝은 주택 전면에 한 개인 경우와 두 개의 굴뚝이 대칭으로 나타나는 2가지 방식이 특징이었다. 그런데 사례대상 중 B, C의 두 개 주택을 제외하고 모두 중심에 한 개의 굴뚝을 갖는 주택으로 나타났다. 굴뚝과 평면에 나타난 벽난로의 연관성을 고려할 때 실제 평면의 형태와 일치하지 않는다는 것을 의미하며 주택 외관은 이주 초기에 건립된 형태를 유지하지만 내부와는 다르다는 것을 알게 해 주었다. 그러므로 이 굴뚝은 주택 외관의 형태를 구별하는 요소일 뿐 아니라 내부 평면의 구성과 유형을 짐작할 수 있게 해주는 요소이기도 하였다.

전면마감은 C주택을 제외하고 이 지역에서 자생하는 소나무(pine)로 만든 비늘판벽을 일반적으로 사용하였고 표면 마감은 칠을 하거나 그대로 노출시키는 두 가지 방식을 사

용하였다. A, B, E주택은 자연 그대로 노출됨에 따라 짙은 밤색을 띠었고 이러한 마감방식이 마을에 가장 많았다. C주택의 경우 벽돌로 마감하였는데 이와 같은 벽돌집은 마을에서 두 채 정도 밖에 없는 희귀한 것이었다. 벽돌 쌓기는 플랑드르 쌓기법(Flamish)을 사용하여 이주민에 의한 다양한 유럽 문화의 영향을 보여주었다. 주택에 칠을 한 경우는 D와 F의 두 주택이었다. 전면에 칠을 한 주택은 마을에서 부유한 주택을 상징 한다는 설명에 따라 회색이나 푸른 칠을 한 이 주택들이 마을의 대표적 고급 주택임을 알 수 있었다. 전면 마감방식이 벽돌이나 돌 모조품을 사용하는 영국 주택과는 달리 비늘판벽의 사용은 미국적 주택양식의 독특한 특징이라고 하겠다. 벽돌이나 칠을 사용하는 방식이 19세기 주택에서 일반적으로 발견 될 수 있다는 점을 감안할 때 이 마을에 도입된 페데랄 양식의 보급은 다소 늦은 것이라고 할 수 있다.

주택 전면에 장식 요소로 사용하는 몰딩은 매우 간소하였으며 적극적인 사용은 이루어지지 않는 것으로 나타났다. 몰딩은 대체로 창문 주변이나 지붕과 전면이 만나는 코니스 부위에 설치되었다. A, B, E 주택의 경우 코니스의 몰딩은 대체로 가늘고 직선적이며 간소한 몰딩을 한 두 겹 사용하는 정도가 일반적이었고 F주택의 경우에 코니스에 여덟 겹의 가는 몰딩을 부치고 티스 몰딩으로 장식해주었다. 이러한 경우에 몰딩은 코니스와 공통적으로 주출입문에도 같은 디테일로 조화시켜 사용하였다. D주택과 같은 경우에는 코니스 몰딩을 사용하지 않기도 하였으나 대신 주출입문과 창문 주위에만 여러 겹의 몰딩으로 화려하게 장식하였고 C주택의 경우는 전면의 중앙에 벽돌을 돌출 시켜 몰딩의 효과를 내었으며 코니스의 몰딩에 있어서도 여러 겹의 가는 몰딩으로 장식하였다. 그러므로 주택 건립이 후기에 갈수록 전면의 디테일이 가늘고 화려하며 정교해지는 페데랄의 특징을 나타내는 것을 알 수 있다.

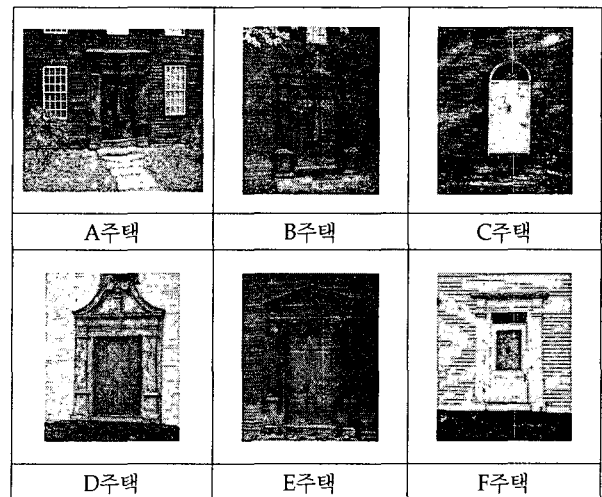
<표 4> 지붕, 전면마감, 몰딩의 표현특징

	A	B	C	D	E	F
지붕 양식	측면박공	솔트 박스	측면 박공	합가지붕, 도머	합가지붕	측면박공
지붕 마감	작고 긴 목재성글	작고 긴 목재성글	검은 칠 목재 글	석재 성글	작고 긴 목재 글	장방형 목재성글
굴 툇	1ea.중앙	2ea. 대칭	2ea. 대칭	1ea. 중앙	1ea.중앙	1ea.중앙
전면 마감	비늘판벽	비늘판벽	벽돌,플랑드르쌓기	비늘판벽	비늘판벽	비늘판벽
전면 색채	자연색	자연색	붉은벽돌, 흰색조	회색,붉은색,흰색칠	자연색	파스텔조 푸른색
코니스 몰딩	가는 직선 몰딩	직선 몰딩	벽돌돌출, 여러겹 띠 몰딩	없음	가는 직선 몰딩	티스 몰딩

2) 주출입문의 표현특징

주출입문은 크게 문과 주변부로 구성되며 이중 주변부는 고전주의의 영향으로 기단, 기둥, 주두의 3부 구성을 기본으로 하는 것이 일반적인 특징으로 나타났다. 전면부의 3부 구성은 기둥 아래 기단, 기둥, 주두로 구성되는 경우가 4곳으로 가장 많았고 기둥과 주두의 단순한 구성으로 만들어지는 경우가 두 곳 이었다.

문은 C주택을 제외하고 모두 두 짝으로 구성되었으며 시기가 오래된 주택일수록 패널의 구성이 복잡하였으며 불룩한 유리(Buhl's eye glass)를 부착하거나 작은 색유리로 장식하였다. 주출입문의 기둥은 장식이 다양하여 매우 개성적인 표현을 하는 것으로 나타났다.



<그림 9> 사례주택의 주출입문

A주택은 기둥에 홀류팅(fluting)을 하고 패널에는 기하학적인 복잡한 구성으로 장식하였다. B주택은 문 상단에 브로큰 페디먼트(broken pediment)와 몰딩을 반복적으로 설치하여 영국 영향의 특징을 강하게 나타내주었다. C주택은 필라스터(pilaster)의 기둥에 가는 홈을 주는 디테일로 로버트 아담(Robert Adam)의 영향을 보여주고 있으며 반원형의 아치와 팬라이트(fanlight)를 설치한 위에 꽃줄, 천사, 여신을 소재로 한 부조로 장식하여 페데랄 양식의 경향을 잘 나타내 주었다. D주택에는 3부 구성으로 이루어진 기둥과 문 상단에 브로큰 페디먼트(broken pediment)의 비례가 아름답고 기둥과 문 주변에 반복적인 디테일, 여러 겹으로 둘러친 인타블러취 밑에는 티스(teeth) 몰딩으로 정교하게 장식하였다. 또한 중앙에 작은 패널에도 꽃으로 조각하였으며 문과 주변에는 회색과 붉은색을 조화시켜 칠로 마감함으로써 화려함을 더하여 주었다. 그러므로 이 주출입문은 디어필드 마을의 주택 중 가장 아름다운 것으로 알려져 있다. E주택의 전면기둥에도 박공과 3부 구성을 하였으며 홀류팅된 기

등은 필라스터 방식으로 가는 것이 특징이었다.

부분적으로 문에는 꽃모양의 조각으로 장식하기도 하였으나 전체적으로 매우 간소하고 생략된 디테일의 주출입문이었으며 이러한 표현 특징은 지역 건축가인 아서 벤자민(A Benjamin⁴⁾)의 디자인 경향을 나타내주어 지역적 특성이 강하게 드러내었다. F주택은 전면이 홀류팅된 필라스터를 설치하고 사각형의 채광창(fanlight)에 유리로 장식하였다. 그러나 필라스터의 구성과 비례에서도 대부분 벤자민의 디자인 특성을 나타내 미국의 지역적 경향을 강하게 보여주었다.

이와 같은 특징으로 볼 때 디어필드에서 주출입문의 디자인은 주택별로 매우 독특할 뿐 아니라 전면 장식의 중요한 초점이 되고 있으며 출입구의 표현 특징은 주택 외관을 결정하는 가장 중요한 요소라는 점을 알 수 있다.

<표 5> 주출입문의 구성요소별 디자인

	A	B	C	D	E	F
주변 구성	3부구성 (나무)	3부구성 (나무)	3부구성 (벽돌)	3부구성 (나무)	3부구성 (나무)	3부구성 (나무)
문의 구성	2짝/복잡한 패널	2짝/패널	1짝/6패널	2짝/6패널	2짝/4패널	1짝/6패널
장식 특성	· 복잡한 구성과 장식 · 홀류팅 · 자연색 마감	· 브로큰 디멘트 · 반복몰딩 · 자연색 마감	· 반원형 아치의 팬라이트 · 장식소재: 꽃술, 여신, 천사부조 · 흰칠마감	· 브로큰 페디먼트 · 반복몰딩 · 티스몰딩 · 꽃조각 · 회색, 붉은색칠	· 페데스탈과 가는 기둥 · 홀류팅 · 간소화, 꽃문양	· 직선형팬라이트 · 필라스터, 넓은 후리즈 · 푸른칠
양식	지역특성	영국 죠지안	로버트 아담영향	영국 죠지안	지역특성	지역특성

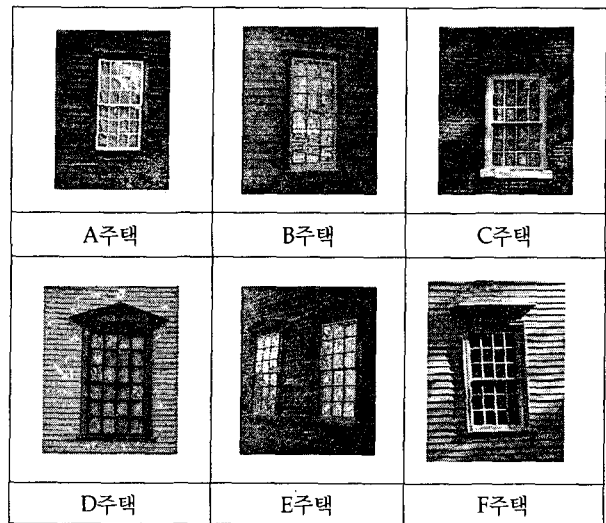
3) 창문의 표현특징

주택 외관의 창문 배치는 중심에 주출입문을 배치하고 대칭이 되도록 작은 새시 창문을 이열로 설치하여 기본적으로 영국 주택의 전면 구성을 따르는 것을 알 수 있다.

창문의 유리 구성은 12×12의 구성과 9×9의 구성이 반씩이었으나 마을 전체로 볼 때 12×12 구성이 더 많았다. 이와 같이 보다 큰 유리창의 사용이 적었다는 점에서 이 지역의 유리 보급과 발전이 더디게 나타났던 것으로 보인다. 유리창 후레임과 창틀은 전면과 달리 칠하여 강조하는 것이 일반적이었으며 전면의 마감색채가 짙은 나무색인 경우에도 창틀에 밝은 색을 칠하여 전면에 포인트가 되도록 하였다.

4) 아서 벤자민은 메사츄세츠의 스포링필드와 보스톤 지역에서 활동한 18세기 건축가이다. 벤자민은 죠지안의 영향을 받았으나 고전주의 디테일을 창조적인 방식으로 새롭게 해석하여 미국적인 비례와 디테일을 창조한 건축가로 알려져 있다(A. Benjamin, 1972: 5.)

색채는 바탕과 대조가 되는 흰색, 붉은색을 많이 사용하였다. 창 주위에는 가는 몰딩을 대주는 정도로 단순하게 만들었고 D, E, F 주택에는 상단에 나무로 만든 페디먼트나 튀어나온 린텔을 부착하였고 C주택에는 벽돌을 돌출시켜 장식하였으며 D주택에는 나무로 만든 페디먼트 안쪽에 여러 겹의 몰딩과 대조적인 칠로 강조 해주었다. 그러므로 창문은 전면의 구성에서 매우 확실적인 요소이었으나 개성있는 장식적 표현을 통해 다양한 개성을 표출하고 있으므로 주택 양식을 결정하는 중요한 요소라는 것을 알 수 있다.



<그림 10> 사례주택의 창문

<표 6> 창문의 요소별 표현특징

	A	B	C
유리창 구성	12×12	9×9	12×12
후레임/창틀	흰칠/흰칠	나무색/붉은칠	흰칠/ 흰칠
장식 특징	· 장식 없고 간소	· 상단에 나무로 만든 가는 린텔	· 상단은 벽돌, 하단은 나무 린텔
	D	E	F
유리창 구성	12×12	9×9	12×12
후레임/창틀	회색칠/붉은칠	나무색/붉은칠	푸른칠/푸른칠
장식 특징	· 상단 페디먼트와 반복된 몰딩	· 상단 페디먼트 반원형 몰딩	· 상단 직선형 린텔, 티스몰딩

VI. 요약과 결론

디어필드 마을을 대상으로 미국의 18세기 전통주택의 양식을 조사하고 분석한 결과 다음과 같은 결론을 얻었다. 첫째, 18세기 전통마을을 지향하는 디어필드의 주택은 콜

로니알 양식이 대표적이었다. 이 양식의 주택은 19세기에도 지속적으로 마을에 건립되어 그 영향이 오래도록 지속되었고 18세기 후반부터 시작된 것으로 알려진 페데랄 양식의 주택은 이 마을에서 19세기 가까이에 등장하여 양식의 보급이 다소 지연된 것으로 보이며 디어필드에서는 드물게 건립되어 콜로니알에 비해 사람들의 선호가 크기 않은 것으로 나타났다.

둘째, 콜로니알 주택 양식의 기본적 특징은 앞이 좁고 뒤로 긴 일자형 또는 L자형의 주택으로 가로변을 따라 동서향으로 길게 늘어서는 방식으로 건립되었다. 주택의 공간은 홀과 거실 팔러를 구성하는 방식에 따라 두 가지 유형이 대표적이며 벽난로와 계단의 위치는 평면의 변화를 주도할 뿐 아니라 평면의 형식을 결정하는 매우 중요한 요소로 나타났다. 주택의 전면은 전형적인 쥘지안 콜로니알의 구성 방식을 따랐으나 영국과 달리 콜로니알 양식에서는 벽돌이나 돌을 사용하지 않고 목재를 주재료로 사용하여 비늘판벽의 독특한 디테일과 구조 방식으로 지역적 특성을 반영해 주었다. 주택에 개성을 나타내주는 가장 중요한 요소는 주출입문으로 문 주변에 장식이 집중되며 멋진 전면을 배경으로 주택 전체의 중심성을 강조하고 강한 개성을 나타내준다. 또한 주출입구의 디자인은 다양한 방식으로 표현되어 각 주택의 개인화를 상징해 주는 요소라고도 하겠으며 주택 요소들 중에서 고전주의적 경향이 가장 강하게 표출되는 곳이었다. 장식 모티브는 영국에서 도입된 고전주의 모티브인 박공, 기둥, 몰딩에 토속적인 기하학적 형태를 자유롭게 응용하였다. 그러나 비례와 규모는 작은 것이 특징이고 미국적 모티브나 패턴을 응용함으로써 지역 건축가에 의한 창의적 방식과 해석을 드러내었다. 이러한 특징을 바탕으로 하는 콜로니알 양식은 전체적으로 작고 소박하며 아담한 이미지를 갖는다고 하겠다.

셋째, 페데랄 양식의 주택은 규모가 큰 장방형이 특징이며 전면의 재료는 모두 벽돌을 사용한다. 벽돌이 매우 고가이었던 당시의 상황으로 보아 나무를 주재료로 하는 콜로니알 양식에 비해 고급주택의 특성을 나타낸다고 하겠으며 큰 규모와 장식적인 창호는 과시적인 이미지를 준다고 하겠다. 돌로 만든 린넨, 타원형의 채광창의 사용은 선행연구와 일치하는 공통점을 나타내준다. 그러나 측면박공의 지붕에 주출입문을 중심으로 이열의 새시창을 사용하는 것은 콜로니알과 같은 구성방식이라 하겠으며 선행연구의 포티코, 전면의 기둥, 팔라디안식의 창문은 나타나지 않아 페데랄 주택은 전면구성이 단순하고 멋진 콜로니알 경향이 강하게 남아있다고 하겠다. 주출입문에는 아치형의 채광창과 측창의 구성, 가는 살대, 천사와 꽃줄 모티브로 화려하게 장식하여 페데랄 양식을 상징하는 대표적인 특징이 표현되었다고 하

겠으며 채광창과 장식 모티브, 몰딩 등에 등장한 곡선요소로 인해 부드럽고 우아한 이미지를 나타내었다.

넷째, 두 양식에 나타나는 공통점은 전면이 좁고 뒤로 잇대어 지은 상자형의 주택 형태와 측면박공의 지붕, 장식적인 주출입문을 중심으로 이열 유리창의 대칭적 구성이며 이러한 특징은 미국 18세기 전통주택의 전형을 이룬다고 하겠다.

다섯째, 양식의 경향이 영국의 영향이 지배적이라는 선행연구와 달리 전통주택은 영국을 비롯하여 프랑스, 독일 등, 다양한 유럽 이주민과 그들의 문화적 특성이 혼합되어 만들어진 표현 경향을 가지며 생활의 편리성과 실용성을 바탕으로 기후와 풍토를 반영하는 지역성이 혼합된 특징이 18세기 미국 주택의 경향을 나타낸다고 하겠다.

마지막으로 후린트에 의해 설립된 디어필드 주택 박물관은 풍부한 생활 자료와 기록을 바탕으로 각 주택이 18세기 전통주택에 초점을 맞추었음을 알 수 있었다. 이와 같은 사적지의 계획과 방향은 주택 개보수에 직접적으로 반영되어 각 주택은 고유한 특성을 살리며 전체 마을이 일관된 성격이 들어날 수 있게 되었다고 하겠다. 또한 지속적인 연구를 바탕으로 한 개보수는 전통주택의 특성을 명확히 해주고 보존의 가치를 높여주는 효과를 주었다고 하겠다. 그러므로 이러한 방식은 우리나라 주택 박물관 설립과 사적지의 보존 및 관리에 있어 참고 되어야 할 것이라고 하겠다.

□ 접수일 : 2004년 11월 15일

□ 심사일 : 2004년 11월 21일

□ 심사완료일 : 2006년 02월 21일

【참 고 문 헌】

- 건축문화연구회(1996). *미국의 주택과 건축*. 건설도서.
 김정근·홍형욱(2002). *서양의 주택과 실내의 양식*. 경춘사.
 배만실(1994). *장식미술사*. 이화여자대학교 출판부.
 이연숙(1998). *주택과 실내디자인*. 연세대학교 출판부.
 황혜성 외 공역(2002). *미국인의 역사1*. 비봉출판사.
 Asher, B. & Raynerd Daniel(1972). *The works of Asher Benjamin II. The American builder's companion*. N.Y.: Da Capo Press.
 Calloway, S. & Beazley, M.(1996). *The elements of style*. London: Reed International Books.
 Chamberlain, S. & Chamberlain, N. G.(1972). *New england room, 1639-1863*. N.Y.: Hasting House.
 Cummings, A. L.(1979). *The framed house of Massachusetts*

- bay, 1625-1725. Cambridge: Harvard University Press.
- Edger de N. M. & Minor Myers, Jr.(1980). *A documentary of history of america interiors: from the colonial era to 1915*. N.Y.: Scribner.
- Englberg, C. M.(1962). *Eighteen century construction techniques in the area of Deerfield*. Mass: Henry N. Flynt library Historic Deerfield Inc.
- Garrett, E. D.(1980). *American interiors: colonial & federal styles*. Crown Publishers Inc.
- McGowan, S. & Miller, A. F.(1996). *Family & landscape. pocumtuck valley memorial association*. Mass.: Deerfield.
- Miller, A. R.(1948). *The reverend jonathan ashley house*. Mass: Herritage Foundation Library Deerfield.
- Nasar, J. L.(1993). *The meaning and use of housing*. England: Athenaeum Press Ltd.
- Pile, J.(2003). *A history of interior design*. Seoul: Seo Woo.
- Wilton, S.(1970). *Elements of interior design & decoration*. Philadelphia: Lippincott co.
- Stillinger, E.(1978). *Historic Deerfield*. Boston: Dutton Studio Books.
- Haddon, R. W.(1920). *The white pine series of architectural monographs. Vol. VI, no.5*, Mass: Old Deerfield.
- Rogers, M. R.(1947). *American interior design: The traditions and development of domestic design from Colonial times to the present*. N.Y: Bonanza Books.
- Terry Schwarz(1988). *The influence of builders guides on the architecture of Deerfield*. Mass: Henry N. Flynt library Historic Deerfield Inc.
- Wedin, C. S. & Nygren, G.(1976). *Housing perspectives*. M. M.: Burgess Publishing Co.