

분청사기에 나타난 연꽃문양과 전통 조각보를 조합한
스카프 디자인 개발

The Development of Scarves Design by Mixing Lotus Flower Patterns Expressed on
Buncheon Pottery and Korean Traditional Patchwork cloth

주저자 : 정진순 (Jung, Jin-Soun)

세명대학교 패션디자인학과

1. 서론

2. 이론적 배경

- 2-1. 분청사기에 나타난 연꽃문양
- 2-2. 조각보자기의 조형적 분석

3. 스카프 디자인 개발

- 3-1. 디자인 개요
- 3-2. 작품 설명

4. 결론

참고문헌

에서 벗어나 점차적으로 패션의 전체적 분위기를 이끌어가는 주도적인 위치로 그 비중이 확대되었다. 그러나 우리나라의 스카프 디자인은 해외 브랜드에 대한 모방의 단계를 벗어나지 못하고 있는 실정이므로 이제는 우리만의 스카프 디자인을 개발해야만 한다.

따라서 본 연구에서는 한국적이면서 현대적인 감각을 살린 스카프 디자인을 개발하기 위하여 분청사기에 표현된 연꽃문양과 전통 조각보를 디자인 개발의 소재로 선택하였다. 분청사기에 표현된 연꽃문양의 형태는 사실적인 표현보다는 그 문양을 단순하게 또는 반추상적으로 표현한 것이 많고 조각보의 기하학적인 조형미는 현대 감각에 맞는 한국적인 이미지를 잘 표현한 소재이다. 먼저 분청사기에 나타난 연꽃문양과 조각보에 대한 자료 조사를 실시하여 기초 자료로 활용하였다. 그 중에서 현대적인 이미지를 잘 나타내는 것을 선정하여 컴퓨터 디자인 프로그램을 이용, 기본 패턴 세 가지를 구성하였다. 구성된 각 패턴을 가지고 정사각형 스카프 및 장방형 스카프를 각각 재구성하여 완성하였다.

(Abstract)

Scarf has played an important role not only as keeping warm of human body but also as accessory of clothes. These days with taking a growing interest of accessory, scarf had thrown off a subsidiary part and gradually had a leading place which guides the overall mode of fashion.

Because scarf design of Korea does not get out of imitation step of foreign countries brands it is necessary to develop the scarf design which can show the cultural identity and originality of Korea in international society.

Therefore in this study, I chose lotus flower patterns expressed on Buncheon pottery and Korean traditional patchwork cloth as the subject material of scarves design development, and my intention for this study is to develop scarves designs of Korean images by adding modern scenes. For that, first I researched lotus flower patterns expressed on Buncheon pottery and Korean traditional patchwork cloth. Among those materials, I selected to had been presented modern image. And by using computer design program of adobe illustrator 10.0 I designed the basic patterns of three types and developed the square scarves design and rectangle scarves design with those.

(要約)

스카프는 인체의 보온 역할뿐만 아니라 여성 의복의 액세서리로서 큰 역할을 해 왔다. 오늘날 액세서리에 관한 관심이 높아지면서 스카프는 의복의 보조적 역할

(Keyword)

Scarf Design, Lotus Flower Pattern, Buncheon Pottery, Korean Traditional Patchwork Cloth

1. 서론

현대 사회는 의복의 형태가 단순화되면서 액세서리에 의한 분위기를 연출할 수 있는 방법이 다양해짐에 따라 액세서리의 필요성이 강조되고 있다.

그 중 하나인 스카프는 어깨에 걸치기도 하고 목에 두르기도 하며 머리에 감싸기도 하는 등 여러 가지 형태로 사용할 수 있으며 여성들에게 시대와 유행에 관계 없이 애용되는 필수품으로 빼놓을 수 없는 중요한 소품이다. 스카프는 사용방법은 물론 소재, 크기 등이 다양하므로 자신만의 패션을 만들어내고 연출할 수 있다.¹⁾

오늘날 액세서리에 대한 관심이 높아지면서 스카프는 의상의 중속적인 위치에서 벗어나 점차 독자적인 위치로 변화하여 그 비중이 크게 확대되었다.

1930년대 우리나라에 도입된 스카프는 여성의 장신구로 대중화되어 왔고 산업 사회의 발전에 따라 스카프 산업도 발전하여 디자인이 매우 다양해 졌으며 대부분의 여성들이 자신의 개성을 표현하는 수단으로 애용하는 장신구가 되었다.²⁾

하지만 아직까지 우리나라의 스카프 패턴 디자인은 모방의 단계를 크게 벗어나지 못하고 있으며 해외 브랜드 의존도가 높은 실정이므로 이제는 그런 단계에서 벗어나 우리만의 스카프 디자인을 연구해야 하는 시점에 이르렀다.

전통이 없는 디자인은 고유한 문화적 주제성을 갖지 못하고 혁신이 없는 디자인은 시대에 뒤떨어질 수밖에 없다. 이것은 디자인이 전통과 혁신의 적절한 조화에 의해서만 보다 가치 있게 창출될 수 있다는 것을 의미한다.³⁾

우리나라는 반만년의 긴 역사와 풍부한 문화 자원을 갖고 있기 때문에 문화 이미지 면에서 커다란 잠재력을 가지고 있다.

글로벌 시대를 살아가는 우리가 당당한 지구촌의 일원이 되기 위해서는 우리만의 것을 안으로는 이 시대에 맞게 밖으로는 세계의 입맛에 맞게 재창조하여 내보이고 또한 고부가가치를 창출해야 할 것이다.

우리 문화 유물 중에서 가장 많은 양을 차지하고 있는 것이 도자기이다. 도자기는 우리 생활에 밀접한 관계가 있기에 그 어느 문화유산보다 당대의 삶과 꿈이 담겨 있고 우리 민족의 미의식과 문화 일반을 엿볼 수 있다. 그래서 한국인의 미의 특징, 문화의 특징을 이야기할 때 도자기를 예로 드는 경우가 많다. 우리의 도자기는 우리 민족을 대표하는 문화의 핵심이라고 할 수 있으며 그 문양은 훌륭한 소재가 될 수 있을 것이다.⁴⁾ 그

중, 불가에서 순결과 청결을 상징하는 연꽃은 '백의민족'이라고 상징적으로 표현되는 우리 민족의 이미지와 부합된다.

또한 조각보는 쓰고 남은 자투리 천을 활용하여 조각 조각 이어 붙여 만든 것으로 다양한 색상과 자유로운 면 분할이 독특한 조형미와 자유로움을 나타낸다.

본 연구에서는 우리의 독특한 문화유산에 바탕을 둔 현대적 감각에 맞는 스카프 디자인을 개발하기 위하여 분청사기에 나타난 연꽃문양과 전통 조각보를 소재로 스카프 직물디자인을 하고자 한다.

2. 이론적 배경

2-1. 분청사기에 나타난 연꽃문양

분청이라는 말은 분장청자의 약칭으로 고유섭이 명명한 것이다. 분청사기는 조선 전기의 매우 특색 있는 도자기로서 고려 말기의 퇴락한 상감청자의 기법으로부터 출발하여 세종대에는 기법이 더욱 다양해지고 세조대에는 성숙기를 맞이하였다가 16세기 전반에 이미 백자에 흡수, 소멸되기 시작하여 16세기 중반 이후에는 그 생산이 거의 끝났으리라고 보아 대략 발생으로부터 종말에 이르기 까지 약 200년간 생산된 우리나라 도자기 중에는 가장 순박하고 민예적인 성격을 띠고 있다.⁵⁾ 고려청자가 왕족과 귀족을 위한 장식적, 귀족적 절제된 아름다움을 표현한데 비하여 분청사기는 기능적이며 소박하고 활달한 서민적 취향을 그대로 표출하고 있다. 투박한 느낌을 주는 질감, 대담한 형태와 추상의 세계를 향한 장인의 의지 표현 등은 분청사기에 일관되게 나타나는 특징이다.

연꽃은 옛날부터 생명의 창조, 번영의 상징으로 애호되었는데 그 이유는 연꽃 씨앗의 강한 생명력 때문이다. 실제로 천년 이상 땅에 묻혀있던 연꽃 씨앗을 근래에 발아시킨 예가 있을 정도로 연꽃의 생명력은 매우 강하다. 연 열매는 귀자를 의미하고 그것과 함께 생생한 연꽃의 자태는 '연생귀자 緣生貴子'라 풀이되어 연이어 귀한 자식을 낳는다는 뜻을 지닌다. 조선시대에는 불교와 관계없이 일상생활에 연꽃을 그린 그림을 애용하여 가정에 복을 기원하기도 하였다.⁶⁾

연꽃문양을 표현한 분청사기의 몇 가지 예를 [그림1]~[그림6]에 나타내었다.

[그림1]의 분청상감인화연화무늬편병은 14~15세기 초에 제작된 것으로 추정된다. 이 분청사기는 주둥이 부분이 작고 배가 볼록한 형태의 향아리로 고려청자로부터

1)차민정: 현대 패션에 나타난 스카프 디자인 연구, 석사학위논문, 건국대학교 대학원, 2, (2003).

2)김경주: 꽃의 형상화에 의한 스카프 디자인 연구, 석사학위논문, 이화여자대학교 디자인대학원, 16-18, (2002).

3)한국미술연구소: 디자인? 디자인!, 시공사, 서울, 14, (1997).

4)<http://www.culturekr.com/dozagi/image/co.htm>

5)강경숙: 분청사기의 연구, 이화여자대학교 박사논문, 1, (1984).

6)<http://www.ssr.or.kr/wki/bf-ac-b2-c9>

7)<http://www.taegu-e.ac.kr/~kskim/대구문/분청기.html>

터 조선 시대 분청사기로 옮겨가는 과도기적 양식을 보여주고 있다. 항아리 앞 뒤 면에는 흰색 상감으로 연꽃의 윤곽을 나타냈고, 항아리의 어깨와 주둥이 언저리에는 흰색 상감한 인화연주문의 띠를 돌렸다. 몸체의 양 옆에는 당초문을 흑백상감으로 크게 나타냈다. 이 항아리는 높이가 18.55 센티미터로 몸체의 크기에 비해 굽다리가 높은 안정된 자세를 보여 주고 있다.⁷⁾

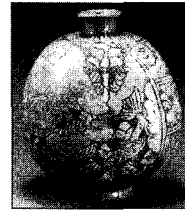
[그림2]는 15세기에 제작된 분청상감인화연화문편병으로 아래위로 테두리를 만들고 중앙에 나풀거리는 연꽃과 연꽃잎 무늬를 새겨 넣었다. 실용적이면서 높은 품격이 스며있다.⁸⁾

[그림3]의 분청사기조화연화문편병은 15세기에 제작된 것으로 분청사기의 대범한 면모를 극대화시킨 예이다. 몸체를 툭툭 두들겨 평퍼짐하게 만들고 굽은 목과 듩직한 굽다리를 달아 전체 모양이 소탈하고 대범한 품모를 보인다. 두툼한 질감이 보이는 백토 면 위에는 굵직한 선으로 문양을 장식하였는데 특히 연화문은 세부를 생략하고 반추상화 시켜 문양의 요체만을 간략하면서도 시원스럽게 표현하였다.⁹⁾

[그림4]의 분청사기 조화 연꽃무늬 편병은 조선 15세기에 제작된 것으로 몸체가 약간 평퍼짐한 형태의 편병이다. 어깨에는 색의 대비와 공간의 여백을 살려 이중의 연잎무늬를 박지기법으로 시문하였고, 몸체 앞뒷면에는 추상화된 연꽃을 중심으로 반추상화 된 연꽃의 풍경을 각기 조화 시문하였다. 측면은 상하 두 개의 단으로 구획하여 각각 모란 잎이 단순화된 무늬를 대칭되게 조화, 박지 시문하였다. 추상화된 무늬가 돋보이는 작품이다.¹⁰⁾

[그림5]는 15세기에 제작된 분청철화연지새물고기무늬 장군으로 연꽃이 핀 연못 속의 물고기와 그 위를 날아다니는 새가 마치 친구처럼 느껴진다.¹¹⁾

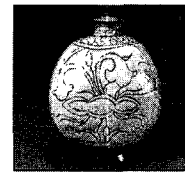
[그림 6]은 조선 15~16세기에 제작된 분청사기 철화 연꽃무늬 병으로 몸체의 주 문양대에는 간결한 필치로 연꽃을 그렸는데, 활짝 핀 연꽃 한 송이를 한 곳에, 연봉오리가 달린 연줄기가 크게 굽어져 내린 모습을 두 곳에 배치한 후, 그 사이 여백에는 새 한 마리를 간략하게 그려 넣었다. 넓은 공간 속에 깔끔하게 그려진 정감 어린 철화무늬는 발색이 거의 흑색이어서 한 폭의 수묵화를 보는 듯하며, 푸른 기가 약간 있는 분청유가 씩씩져 청초한 분위기를 빛고 있다.¹¹⁾



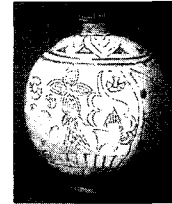
[그림1]분청박지연화 연꽃무늬편병



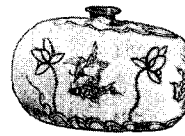
[그림2]분청상감인화 연화문편병



[그림3] 분청사기조화 무늬편병



[그림4] 분청사기조화 연꽃무늬 편병



[그림5] 분청철화연지 새물고기무늬장군



[그림6] 분청사기 철화 연꽃무늬 병

이상과 같이 분청사기에 나타난 연꽃꽃문양의 형태는 사실적으로 표현한 것보다는 그 문양을 간결하게 단순화시키거나 반추상적으로 표현한 것이 많았다.

2-2. 조각보자기의 조형적 분석

예부터 우리나라에서는 물건을 싸거나 식기류를 덮을 때 사용해 온 고유의 포를 '보자기' 라고 부르고 있다. 이 보자기는 칸막이나 깔개 등 많은 기능을 가지고 있고 일상생활용품으로서 널리 사용되었다는 것이 기록되어 있다.

고문헌 등을 보면 보자기가 「襍」로 기록되어 있다. 「襍」라는 것은 물건을 싸는 천을 의미한다. 보자기는 한자로 「襍子器」라고 쓰고 약해서 「襍」라고 부르고 있다.

보자기는 사용하는 계층에 따라 크게 '궁보', '민보'로 나뉜다. 궁보는 귀족이 궁중에서 사용하는 예절을 갖춘 의례용이나 물품을 보관하는데 주로 사용하였으며 소재는 견을, 색은 주로 홍색계를 많이 사용하였다. 민보는 민중이 사용하는 것으로 저마, 면, 마, 사, 종이 등 모든 소재를 사용하였다.

구조에 따라 분류하면 홀보, 겹보, 숨보 등으로 분류할

8) <http://blog.ohmynews.com/shinbc/!Home.ap?CATID=1>

9) <http://www.hoammuseum.org/exhibition/punchong>

10) <http://chang256.new21.net/board/board.php?db=515&no=449>

11) <http://chang256.new21.net/board/board.php?db=515&no=453>

수 있다. 홀보는 한 겹으로 된 보자기, 겹보는 안감을 댄 두 겹의 보자기이다. 솜보는 내부에 솜을 넣은 보자기로 깨어지기 쉬운 물건이나 손상되기 쉬운 물건을 싸는데 사용되었다.

제작 방법에 따라 분류하면 자수를 놓은 繡褙, 金箔褙, 畫褙, 조각보 등이 있다.^{12),13),14),15)}

그 중에서도 조각보는 민중의 대표적인 양식 중의 하나로 이른바 패치워크와 동일하며 자투리 천을 잇는 방법이다.

조각보는 의복을 짓고 남은 천 조각을 이용해서 만들어진 조선시대 민보의 대표적인 양식이다. 생활 속에서 쓰고 남은 자투리 천을 활용하여 조각보를 만들었다는 점에서 천을 귀히 여기고 작은 것도 함부로 버리지 않는 당시 여인들의 알뜰함과 생활적인 지혜를 찾아볼 수 있다. 또한 조각보는 조각 천을 이용하여 다양한 면의 구성과 색채의 아름다운 조화를 보여주는 우리만의 예술품이다.¹⁶⁾

2-2-1. 색

조각보의 색상은 자투리 천을 이용하였으므로 주어진 조건 속에서 이루어졌다. 때로는 강렬한 원색 대비가 이루어진 작품도 있으나 대부분은 은은한 중간색을 바탕으로 하고 거기에는 빨강이나 검정과 같은 강한 원색을 배치함으로써 조각보 전체 색상에 긴장을 더하였다.¹⁷⁾ 때로는 강렬한, 때로는 은화한 그 색채감은 고대 중국의 자연 철학인 음양오행설에 영향을 받았다고 할 수 있다. 그 원리는 우주 전체의 혼돈 속에서 우선 음과 양이 생겨나고 더욱이 다섯 가지의 파동으로 나뉘어졌다는 것이다. 즉, 세상의 모든 것은 이 다섯 가지의 요소로 분류된다고 생각한 것이다. 이 음양오행설에 기초를 두어 청, 백, 적, 흑, 황의 5색을 자연계의 기본 색상으로 하였다. 청은 봄을 나타내는 색이며 동의 방향을 나타내고 신생이나 창조, 희망을 나타낸다. 적은 여름을 나타내는 색이며 남의 방향을 나타내고 정열이나 애정, 생성 등을 나타낸다. 백은 가을, 서의 방향을

12)신영택: 조선시대 조각보 조형성을 응용한 도벽 연구, 경일대학교 대학원, 5-6, (2003).

13)권정림: 전통 보자기를 소재로 한 테이블웨어 디자인 연구, 홍익대학교 대학원, 3, (2001).

14)정희숙: 여백미를 강조한 조각보자기 디자인 연구, 명지대학교 대학원, 3-4, (1999).

15)崔良淑: 布の重なり,つぎはぎの美ボツヤギ, 日本ヴォーグ社, 2, (2003).

16)현수정: 조선시대 보자기에 나타난 미의식 연구, 전남대학교 대학원, 26, (1997).

17)허동화: 우리가 정말 알아야 할 규방문화, 서울:현암사, 273, (1997).

나타내고 결백, 진실, 순결, 사별 등을 나타낸다. 흑은 겨울, 북의 방향을 나타내고 암울을 상징한다. 황색은 토용, 중앙의 방향을 나타내고 광명과 생기 등을 상징한다. 흑은 때로는 홍 또는 녹색 등으로 대응되는 경우도 있는데 이 오색을 「오방색」이라 하고 기본색으로서 사용되어 왔다.¹⁸⁾

조각보에 나타난 색채는 청, 적색과 옅은 파스텔 색조의 색상이 주색을 이루고 있다. 청, 적의 사용은 혼례용 조각보에서 두드러지는데 여기서 청, 적은 기본 오색에 속하는 청색과 적색만을 칭하는 것이 아니라 청·녹·남 등 넓은 의미에서의 청색과 붉다는 개념에 포함되는 적·홍·주·황색 등을 포함하는 적색을 일컫는 것이다. 그리고 조각보에 지배적인 중채도의 파스텔조 색상은 기본 오색의 의미를 지니면서 매우 은은한 분위기를 보여 강렬한 원색에서와는 다른 미적 감각을 느끼게 한다.¹⁹⁾

2-2-2. 형태

조각보는 조각을 이루는 그 자유스러운 형태가 바로 조형미를 가장 잘 드러내고 있다. 조각보에서 보이는 조형적 형태는 크게 구분하여 수평과 수직선이 교차하는 기하학적 조형미를 나타내고 있다. 이는 옷을 짓고 남은 여러 가지 천을 크기에 관계없이 적절히 잘라 이어 붙이기만 하면 되었으므로 주로 다양한 크기의 삼각형이나 사각형의 조각들로 이루어질 수밖에 없었기 때문이었다.

따라서 여러 가지 색깔과 질감, 크기가 다른 천들의 배열에 따라 독특한 아름다움을 연출할 수 있는 것이다. 조각 천이 결합되어 있는 패턴은 매우 다양하여 몇 가지의 분류로 나누기 어려우나 조각 천들이 보이는 양상에도 어느 정도의 규칙성은 보인다.

조각 천 자체의 모양이 정사각형이거나 이등변 삼각형이 두 개나 네 개가 모여 정사각형을 이루어 정연하게 배치되어 있는 사각형 패턴은 가장 많이 사용된 형태 [그림7]~[그림13]이다. 이 패턴 중 정사각형만으로 이루어진 정방형은 가장 안정감 있는 형태로 고요함과 평형감이 가장 잘 살아있는 형태이다. 두 개의 삼각형이 하나의 사각형으로 된 사선형은 정방형의 안정감에 명쾌감이 결합여진 형태로 역동감을 주는 형태이다. 네 개의 삼각형이 하나의 사각형을 이루고 있는 다이아몬드형은 안정감과 함께 화려함을 주는 형태이다.²⁰⁾

18)崔良淑: 布の重なり,つぎはぎの美ボツヤギ, 日本ヴォーグ社, 4, (2003).

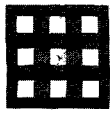
19)박정희: 조선 조각보의 조형성에 관한 연구, 디자인연구, 제4권, 77, (2003).

20)임지은: 전통 조각보의 조형미를 응용한 스카프 패턴개발에 관한 연구, 동아대학교 교육대학원, 6, (2001).

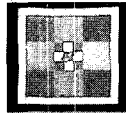
21)<http://www.youngbee.com/bo2.html>

22)<http://www.youngbee.com/bo1.html>

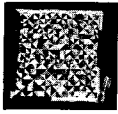
23)임지은: 전통 조각보의 조형미를 응용한 스카프 패턴개발에 관



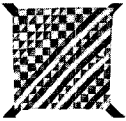
[그림7]조각상보 19세기²¹⁾



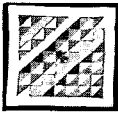
[그림8]조각상보 19세기²¹⁾



[그림9]옷보 19세기²²⁾



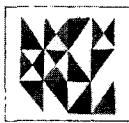
[그림10]옷보 19세기²²⁾



[그림11]상보 20세기²²⁾



[그림12]노리개보 19세기²²⁾



[그림13]패물보 19세기²²⁾

방사형([그림14]~[그림17])은 네모로 이루어진 조각보의 중앙부 작은 네모꼴을 중심으로 동심원이 퍼져 나가는 것처럼 점차 확대되어 나가는 형태로서 비대칭으로 이루어진 것이 바람개비형이며 방사형이 뚜렷하여 대칭을 이루는 것이 색동형이다. 방사형의 전체적인 느낌은 무게의 균등함을 느끼게 하여 안정감을 주면서 동시에 동적인 느낌을 주는 형태이다.²³⁾



[그림14]향라조각상보 20세기 초²¹⁾



[그림15]사 조각상보 19세기²¹⁾



[그림16]조각상보 19세기²¹⁾



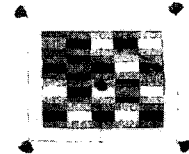
[그림17]조각상보 19세기²¹⁾

수직형[그림18]은 수직선을 위주로 간격을 크고 작게 나누어 긴 방향으로 반복적으로 배열한 것이며 수평형[그림19]은 수직형과 반대로 다양한 크기의 방형들의 천 조각들이 옆으로 이어져 균형을 이루고 있는 것으로 중심점이 없는 것이 특징이라고 할 수 있다. 이 형태는 정방형의 정형화된 형태에 추상적인 표현 방법이 좀 더 가미된 형태이다.²⁴⁾

한 연구, 동아대학교 교육대학원, 7, (2001).

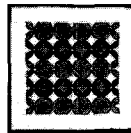


[그림18]조각옷보 18세기²¹⁾

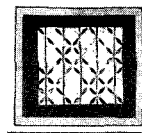


[그림19]상보 19세기²¹⁾

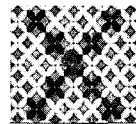
여의주문형[그림20]~[그림23]은 일정한 크기의 원이 똑같은 크기의 겹친 부분을 네 군데 만들도록 한 특별히 작위적인 고안의 흔적으로 보이며 그 결과 보자기 전체는 네 개의 꽃잎이 달린 무리처럼 보이기도 하고 여의주가 겹쳐져 나열되어 있는 것같이 보이기도 한다. 조각보의 대부분의 패턴들이 거의 무작위적으로 느껴질 만큼 단순하고 소박한 것이 특징인데 반하여 이 조각보는 매우 작위적인 느낌을 주지만 조각보가 가지는 자연미가 극대화되어 매우 화려하다.²³⁾



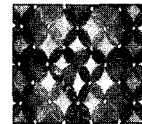
[그림20]옷보 19세기²⁵⁾



[그림21]옷보 19세기²⁵⁾



[그림22]옷보 20세기²⁵⁾



[그림23]옷보 19세기²⁵⁾

자유형[그림24]~[그림27]은 일정한 형태 없이 조각의 크기에 따라 자유롭게 붙여 조각보를 제작한 것으로 일정한 패턴이 형성되어 있지 않은 형태이다. 조각 천의 색, 크기 등을 자유자재로 배합한 이러한 자유형이 보다 구성미가 빼어난 것이 많은데 자연미를 조형미 중에서 가장 아름다운 미적 감각으로 여겼던 우리 선조들의 통제된 아름다움이 배어 나온 형태라 할 수 있다.



[그림24]옷보 19세기²⁵⁾



[그림25]조각옷보 19세기²⁵⁾



[그림26]조각상보 20세기²⁵⁾



[그림27]옷보 19세기²⁵⁾

24)임지은: 전통 조각보의 조형미를 응용한 스카프 패턴개발에 관한 연구, 동아대학교 교육대학원, 8, (2001).

25)http://www.youngbee.com/bo4.html

3. 스카프 디자인 개발

3-1. 디자인 개요

3-1-1. 작품의 컨셉 및 용도

조각보의 수평과 수직선이 교차하는 기하학적 조형미와 분청사기에 표현된 연꽃문양을 이용하여 통일되고 세련된 현대적 이미지를 부여한 스카프 직물디자인을 개발하고자 한다.

스카프의 형태는 목에 두르거나 머리에 싸매는 장식용 정사각형의 스카프와 남녀가 같이 쓰는 긴 직사각형의 머플러용으로 디자인한다. 그리고 스카프는 펼쳤을 때보다 뒀을 때의 디자인이나 색상이 중요하므로 그것을 감안하여 디자인한다.

3-1-2. 분청사기 연꽃문양 및 조각보 패턴


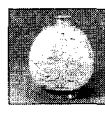




앞서 서술한 분청사기에 나타난 연꽃문양 중, 단순한 형태로서 현대적인 감각을 연출할 수 있는 것을 선별하였는데 그것은 [그림2]의 분청상감인화무늬편병, [그림3]의 분청사기조화연화문편병, [그림6]의 분청사기철화연꽃무늬편병이다.

조각보 패턴은 일정한 형태 없이 조각 천들을 자유자재로 배열하여 완성한 자유형을 선택하였다.

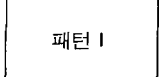
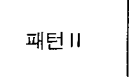

먼저 선별한 분청사기의 연꽃문양과 조각보 패턴을 스케너로 입력시켜 저장한 후 컴퓨터 디자인 프로그램인 아도브 일러스트레이터10.0을 이용, 그래픽 작업한 것을 주 문양으로 사용하였다.





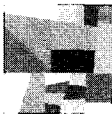
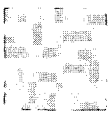
[표1]은 선별한 분청사기 및 그 연꽃문양을 토대로 그래픽 작업한 것을 나타낸 것이고 [표2]는 선별한 조각보 및 그것을 그래픽 작업한 것을 나타낸 것이다.

[표1] 분청사기 및 그 연꽃문양을 컴퓨터 그래픽 작업한 것

	분청상감인화연화무늬편병	분청사기조화연화문편병	분청사기철화연꽃무늬 병
분청사기			
그래픽 작업한 것			

[표2] 조각보 패턴과 그것을 컴퓨터 그래픽 작업한 것

	패턴 I	패턴 II	패턴 III
			

조각보			
그래픽 작업한 것			

3-2. 작품 설명

기본 패턴 1.은 조각보 패턴 1과 분청상감인화무늬편병에 표현된 연꽃문양을 활용하여 디자인한 것이다. 다양한 크기의 조각 천으로 이루어진 조각보 패턴의 일부에 연꽃문양을 배치하되 크기와 방향에 변화를 주었다. 조각보 패턴 및 연꽃 문양에 사용한 색상은 보라색 계열 및 적색 계열의 유사 색으로 차분하고 안정된 느낌을 주며 무난한 조화를 이루고 있다.



기본 패턴 1.

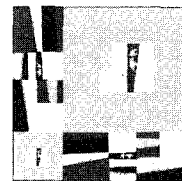
[그림28]은 스카프 전면에 기본 패턴을 배치한 것이고 [그림29]는 스카프의 한 부분에 기본 패턴을 전체적으로 배치하고 대각선으로 마주보는 모서리 부분에 그 일 부분을 배치하여 포인트를 주었다.



[그림28]

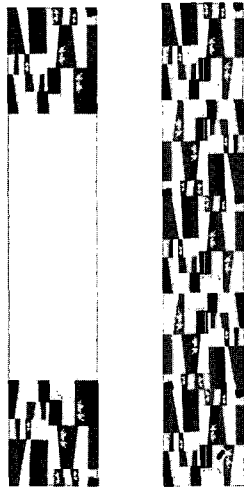


[그림29]



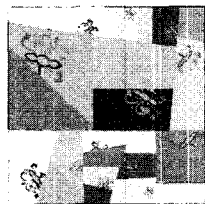
[그림30]

[그림31]은 기본 패턴을 스카프의 양끝 부분에 배열함으로써 늘어뜨려 매었을 경우 디자인이 정면에 드러나도록 하였다. [그림32]는 기본 패턴을 길이 방향으로 반복하여 스카프 전면에 배치하여 완성한 것이다. 서로 다른 형태의 사각형들이 모여 하나의 큰 면을 이루고 있으나 딱딱하지 않고 자연스러운 분위기를 느낄 수 있다.



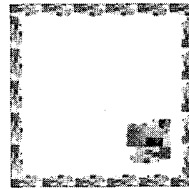
[그림 31] [그림 32]

기본 패턴 2는 조각보 패턴 2와 조화연화문편병에 표현된 연꽃문양을 활용하여 디자인한 것이다. 기본 패턴 1과 같이 조각보 패턴의 부분에 연꽃문양을 크기와 방향에 변화를 주어 배치하되 연꽃문양의 일부를 감추어 표현하였으며 동적인 느낌을 얻을 수 있다. 사용한 색상은 오방색에 속하는 적색계, 청색계, 황색계 및 흑색의 대응으로 사용된 녹색계와 보라색을 사용하였으며 화려함을 느낄 수 있다.

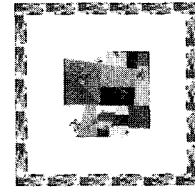


기본 패턴 2.

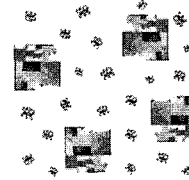
[그림33] 및 [그림34]는 스카프 화면에 여백을 살리고 기본 패턴을 포인트로 배치하였는데 [그림33]은 화면의 한 부분을 강조한 패턴이고 [그림34]는 화면의 가장자리와 중앙을 강조한 패턴으로 현대적인 감각을 느낄 수 있다. [그림35]는 스카프 전면에 연꽃 문양을 크기와 방향에 변화를 주어 배치하고, 기본 패턴의 크기를 줄여 화면의 네 부분에 적절히 배치하여 완성한 것이다.



[그림 33]



[그림 34]



[그림 35]

[그림36]은 기본 패턴을 반복하여 장방형 스카프의 가운데에 배치하고 양쪽의 길이 부분을 여백으로 처리하여 전체적으로 스트라이프와 같은 느낌을 주도록 하였다. [그림37]은 스카프 전면에 연꽃 문양을 크기와 방향에 변화를 주어 배치하고 스카프의 네 모서리 부분에 기본 패턴을 배치하여 스카프 화면의 가장자리 부분을 강조하였다. 현대적인 감각을 고려한 디자인이다. [그림 38]은 기본 패턴을 모티브로 하여 반복 패턴 형식을 갖춘 디자인으로 일정한 배열 형식을 따른 디자인이다.



[그림 36]

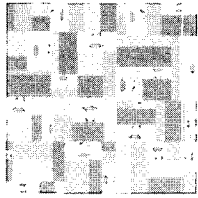


[그림 37]



[그림 38]

기본 패턴 3은 조각보 패턴 3과 분청상감인화연화무늬 편병에 묘사된 연꽃 문양을 활용하여 디자인한 것이다. 서로 다른 크기의 직사각형들로 이루어진 조각보 패턴의 부분에 연꽃 문양을 배치하되 크기와 방향에 변화를 주어 단조로움을 피하였다. 조각보 패턴에 사용한 색상은 명도와 채도에 변화를 준 녹색계의 동일 색상을 사용하여 단순하고 간결한 느낌을 주었다. 연꽃에 사용한 색은 조각보 패턴과 대조색인 적색계를 사용하여 색의 명료함을 뚜렷하게 하였다.



기본 패턴3.

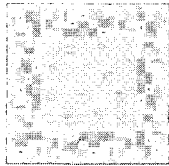
[그림39]는 스카프의 가운데 부분에 기본 패턴을 전체적으로 배치하고 네 모서리 부분에는 기본 패턴의 일부분을 배치하여 완성한 것이다. [그림40]은 스카프의 전면에 기본 패턴의 일부분을 크기와 방향을 바꾸어 적절하게 배치하여 디자인한 것이다. [그림41]은 스카프의 배경에 연꽃문양을 크기와 방향을 바꾸어 배치하고 스카프 안쪽의 보더 부분에 기본 패턴을 반복하여 디자인한 것이다.



[그림 39]



[그림 40]

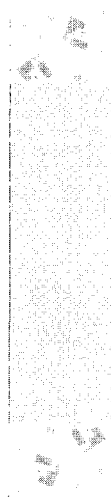


[그림 41]

[그림42] 및 [그림43]은 [그림39] 및 [그림40]의 정방형 스카프를 장방형 스카프로 디자인한 것이다.



[그림 42]



[그림 43]

4. 결론

현대 사회에서 액세서리는 생활용품으로서 많은 사람들에게 이용되고 있다. 액세서리의 일종인 스카프는 인체의 보온 역할뿐만 아니라 여성의 의복의 액세서리로서 큰 역할을 해 왔다. 오늘날 액세서리에 대한 관심이 높아지면서 스카프는 의복의 보조적 역할에서 벗어나 점차적으로 패션의 전체적 분위기를 이끌어가는 주도적인 위치로 그 비중이 확대되었다.

21세기는 경제와 문화의 세기이다. 앞으로 해외시장과 새로운 환경변화에 대응하기 위해서는 우리의 독특한 문화유산에 바탕을 둔 현대적 기호와 감각에 맞는 디자인을 개발하고 이를 상품화하여 국제경쟁력이 있는 상품을 개발, 육성하여야 할 것이다.

본 연구는 분청사기에 표현된 연꽃문양과 전통 조각보의 조형미를 이용, 현대적 감각을 살린 한국적 이미지의 스카프 직물디자인을 개발, 제시하였다.

전체적인 디자인은 조각보의 자유분방한 면 분할에서 오는 기하학적인 조형미를 그대로 살리고 그 면의 일부분에 분청사기에 표현된 간결하고 단순화한 연꽃문양을 크기와 방향에 변화를 주어 단조로움을 피하였다. 조각보 패턴에 사용한 색상은 기본 패턴1 및 기본 패턴2와 같이 동일색상 및 유사색상을 사용하여 차분하면서도 안정된 느낌을 표현하였다. 또한 기본 패턴3은 오방색에 속하는 색상을 사용하여 화려하면서도 생동감 있는 분위기를 나타내었다.

우리나라는 오랜 역사를 지닌 우수한 문화를 가지고 있음에도 불구하고 이에 대한 연구와 개발이 미흡하여 국내외적으로 예술적 가치를 제대로 인정받지 못하고 있다.

본 연구에서 우리의 고유한 전통을 살린 스카프 직물 디자인의 개발을 위하여 이용된 조각보의 기하학적 조형미와 단순 또는 반추상적으로 표현된 분청사기의 연꽃문양은 현대 감각에 맞는 한국적 이미지를 나타낼 뿐만 아니라 그 개발 가능성이 무한하다고 본다. 이를 여러 제품에 적용하여 우리 문화의 정체성과 독창성을 살린 고부가가치 상품을 꾸준히 개발해 나아가야 할 것이다.

참고문헌

- 차민정: 현대 패션에 나타난 스카프 디자인 연구, 석사학위논문, 건국대학교 대학원, 2, (2003).
- 김경주: 꽃의 형상화에 의한 스카프 디자인 연구, 석사학위논문, 이화여자대학교 디자인대학원, 16-18, (2002).
- 한국미술연구소: 디자인? 디자인!, 시공사, 서울, 14, (1997).
- <http://www.culturekr.com/dozagi/image/co.htm>
- 강경숙: 분청사기의 연구, 이화여자대학교 박사논문, 1, (1984).
- <http://www.ssr.or.kr/wki/-bf-ac-b2-c9>
- <http://www.taegu-e.ac.kr/~kskim/대구문/분청기.html>
- <http://blog.ohmynews.com/shinbcl/Home.ap?CATID=1>
- <http://www.hoammuseum.org/exhibition/punchong>
- <http://chang256.new21.net/board/board.php?db=515&no=449>
<http://chang256.new21.net/board/board.php?db=515&no=453>
- 신영택: 조선시대 조각보 조형성을 응용한 도벽 연구, 경일대학교 대학원, 5-6, (2003).
- 권정림: 전통 보자기를 소재로 한 테이블웨어 디자인 연구, 홍익대학교 대학원, 3, (2001).
- 정희숙: 여백미를 강조한 조각보자기 디자인 연구, 명지대학교 대학원, 3-4, (1999).
- 崔良淑: 布の重なり, つぎはぎの美ボツヤギ, 日本ヴォーグ社, 2, (2003).
- 현수정: 조선시대 보자기에 나타난 미의식 연구, 전남대학교 대학원, 26, (1997).
- 허동화: 우리가 정말 알아야 할 규방문화”, 서울:현암사, 273, (1997).
- 崔良淑: 布の重なり, つぎはぎの美ボツヤギ, 日本ヴォーグ社, 4, (2003).
- 박장희: 조선 조각보의 조형성에 관한 연구, 디자인연구, 제4권, 77, (2003).
- 임지은: 전통 조각보의 조형미를 응용한 스카프 패턴개발에 관한 연구, 동아대학교 교육대학원, 6, (2001).
- <http://www.youngbee.com/bo2.html>
- <http://www.youngbee.com/bo1.html>
- 임지은: 전통 조각보의 조형미를 응용한 스카프 패턴개발에 관한 연구, 동아대학교 교육대학원, 7, (2001).
- 임지은: 전통 조각보의 조형미를 응용한 스카프 패턴개발에 관한 연구, 동아대학교 교육대학원, 8, (2001).
- <http://www.youngbee.com/bo4.html>