

대형서점의 아동서적 실내 환경에 관한 연구

- 서울지역 대형서점을 중심으로 -

A Study on the interior environment of the children's book section in grand bookstores

김대현* / Kim, Dae-Hyun

한혜련** / Han, Hae-Ryon

Abstract

The purpose of this study is to provide basic guidelines for qualitatively advanced children's facilities and spaces in grand bookstores. The main concept is considered with a situation that grand bookstores of large corporations are increasing in quantity, but their social missions for the user are often being connived. The study is performed by research of current six domestic grand bookstores, two branches of each three large corporations, larger than 2,500py in Seoul, and the research is applied to Murtha's User Benefit Criteria as a basic format.

As a result of the research, some problems to be improved are detected in ways of behavioral facilitation, physiological maintenance, perceptual maintenance, and social facilitation, therefore findings in survey turned out to be parents' dissatisfaction in many aspects. Finally, with this result, it is desirable for interior designers to reflect the indicated insufficient elements to their following children's bookstore space design for the user, children and their parents.

키워드 : 아동, 대형서점, 시설

Keywords : Children, Grand bookstore, Facility

1. 서론

1.1. 연구의 배경 및 목적

본 연구는 대형서점들이 확장해 가는 추세를 바탕으로 양적 확장만이 중요시 되고, 소비자들에 대한 고려는 간과되는 점에서 현 상황 개선과 발전의 취지 아래 진행되며, 기업의 사회적 욕구 충족 측면에서 의문을 가지고 접근하고자 한다.

기업의 사회적 욕구 충족은 경제적 욕구를 뛰어 넘어 사회적 욕구까지 충족시켜야 하는데 이것은 "기업은 개인의 단순한 부를 창출하는 사유재산이 아닌 공공의 이익 때문에 영향을 받는 사회적 존재이기도 하다"는 뜻이다.¹⁾

이러한 사회적 욕구는 다양한 연령, 성별, 장애 등의 제약 없이 사회적 활동이 영위되어야 한다고 해석할 수 있는데 그 중에서도 특히 저 출산으로 인한 아동인구의 감소, 그에 따른 자녀에 대한 지원이 과열되는 현실 속에서 아동을 위한 배려가

그 어느 때보다 중요하며, 실제로 인테리어 분야에서도 아동을 대상으로 한 여러 공간에 대한 선행 연구들이 활발히 진행되어 왔다.

하지만 아동이 이용하는 대형서점이라는 상업공간에 대해서는 선행연구들과 전문자료들이 부족하다는 점에서 아동과 상업적 서적환경에 대한 접근적 개념을 도출하고, 현재의 상황을 파악하기 위하여 평가도구를 이용한 객관적 틀을 마련하며, 보다 발전적이고 효과적인 아동서적환경에 대한 기초 자료를 제시하고자 한다.

12. 연구의 범위

본 연구의 범위는 여러 개의 판매 구역과 분야별 코너로 구성된 2,500평 이상의 국내대형서점들 중에서 서울지역의 주도심에 위치한 지점들 중 각각 두 곳씩, 총 6곳을 선정하여 진행 하도록 한다.

* 정희원, 한성대학교 일반대학원 인테리어 디자인학과 석사과정

** 이사, 한성대학교 인테리어디자인전공 교수

1)Newsweek 한국판, 기업의 사회적 책임을 묻는다(제16권 제8호, 통권 718호), 중앙일보 시사미디어 발행, 서울, 2006, p.16

선행 연구들의 경우 아동의 범위를 유아나 아동으로 분류하여 진행하였지만 대형서점 아동서적 공간을 이용하는 아동의 범위는 유아와 아동을 모두 포함하도록 한다. 그 이유는 대형서점들의 서적 배치가 대부분 유아서적과 저학년, 고학년의 서적이 모두 배치되어 초등학교를 포함한 아동들이 모두 이용하기 때문이다.

<표 2> 각 대상 서점별 아동 서적 공간의 위치

	B문고 종로점	B문고 코엑스점	K문고 강남점	K문고 광화문점	Y문고 강남점	Y문고 종로점
아동 서적 공간의 위치						

2. 연구대상의 고찰

2.1. 아동과 환경

성장기의 아동은 자체적인 정서, 언어, 신체적 발달뿐만이 아닌 환경적 특성의 영향을 많이 받는데 아동을 둘러싼 환경적 특성에 따라 발달 양상이 달라진다고 보는 발달과 환경의 상호작용적 관점이 대두되고 있다. 이것은 기존 연구들과 달리 환경 변인이 아동발달에 중요한 영향을 미친다고 말할 수 있는 것이다.²⁾ 이러한 물리적 환경은 인간 특히 성장기의 아동에게 신체적, 심리적으로 중요한 역할을 한다.

2.2. 서울지역 대형서점

종로서적이 사라진 종로에는 K문고와 Y문고가 자리를 잡았고 최근에는 서울문고가 브랜드를 개칭하여 종로타워에 입점하면서 종로는 일본의 “신주꾸 전쟁”³⁾과 같이 대형서점들의 치열한 각축장이 되고 있으며, 전국의 대도시로도 활발히 진출하고 있는 상황이다. 또한 서울에는 종로지역 외에도 강남역이나 센트럴시티, 코엑스몰 등 유동인구가 많은 상업지역에도 대형서점들이 입점한 상태이다. 본 연구의 대상으로 선정된 대형서점들의 일반적 특성을 정리하면 <표 1>과 같고, 입구에 따른 접근성에 대한 정리는 <표 2>와 같다.

<표 1> 서울 지역 대형서점의 일반적 사항 정리

	B문고 종로점	B문고 코엑스점	K문고 강남점	K문고 광화문점	Y문고 강남점	Y문고 종로점
위치	종로구 종로2가 6 종로타워 B2F	강남구 삼성동 코엑스 지하아케 이드	서초구 서초4동 교보타워 B1,2F	종로구 종로1가 교보생명 빌딩 B1F	서초구 반포동 센트럴 시티 B1F	종로구 서린동 영풍빌딩 B1,2F
면적	2,920평	3,600평	3,600평	2,708평	3,300평	3,600평
도서량	65만종 150만권	65만종 200만권	35만종 200만권	50만종 230만권	55만종 250만권	40만종 210만권

2)이연숙, 미국 아동 보육공간의 실내 디자인 지침 체계화 연구, 대한건축학회, 연세대학교 석사학위논문, 1997, p61

3)동아일보 인터넷 신문, “종로는 지금 서점 삼국지” 중에서
*신주꾸 전쟁은 일본의 신주꾸 지역에 대형서점들의 각축전을 우회적으로 표현한 말이다. 동아일보, 2005. 9. 14일자

3. 연구방법

3.1. 분석 방법

상업적 시설이지만 서점과 아동에 관련된 연구가 부족한 상황에서 객관적, 구조적으로 접근하기 위해서는 포괄적인 개념으로 구성된 내용으로 큰 틀을 이루고, 하위개념들은 아동 연구를 전문적으로 진행한 연구자들의 자료들과 본 연구에 직접 활용이 가능하다고 판단되는 내용들을 이용하여 평가 기준 도출이 필요하며, 아동 및 학부모들의 행동유형을 파악한 후 연구에 필요하다고 판단되는 내용들이 포함되어야 한다. 이러한 과정으로 평가 기준표를 작성하여 선정된 대상을 방문, 조도계 등 계측기를 이용하여 항목별로 조사하였고, 평가 기준표를 기본으로 한 설문지로 2005년 11월 예비설문을 실시하였다. 2006년 4월 각 지점별 40명씩 총239명의 학부모들을 대상으로 아동과 대형서점 방문에 관한 일반적 내용 및 만족도에 관한 1차 설문을 실시하였고, 2006년 8월에 초등학교 교사 90명, 유치원 보육교사 25명을 대상으로 본 연구의 의의 및 현 상황에 대한 인식에 관하여 2차 설문을 진행하였다.

3.2. 조사 도구

객관적이고 구조적 접근을 위한 틀의 기본으로는 머사(Murtha)의 사용자 이득 기준(User benefit criteria)⁴⁾을 사용하였으며, 그 하위 개념들은 아동과 서적공간에 관한 선행연구 및 전문서적의 내용들을 적용하였다.

사용자 이득 기준은 환경이 사용자에게 적절히 지원을 해주어야 하는 관점에서 환경이 갖추어야 하는 지원성으로 행동의 용이성(주어진 환경에서 사용자가 여러 행동을 보다 쉽게 이루어질 수 있도록 해주는 환경의 지원성)과 생리적 유지성(생리적, 생물학적 쾌적성이나 건강을 지속되게 해주는 환경의 지원성), 지각적 유지성(직접적으로 심리적 편안함이나 쾌적함에 영향을 끼치고 간접적으로는 기본적인 행동이나 신체적인 건강에 영향), 사회적 용이성(사회적 상호 작용을 조절하여 바람직한 수준으로까지 촉진시키는 환경의 지원)으로 나눌 수 있다.

4)이연숙, 미국 아동 보육공간의 실내 디자인 지침 체계화 연구, 대한건축학회, 연세대학교 석사학위논문, 1997, p61

(1) 행동의 용이성 하위개념

공간의 크기가 감소함에 따라 아동의 행동은 사회적 상호작용 감소, 비 참여, 방관자적 등의 수동적 반응을 보이지만 반대의 경우 자기 주도적 활동이 증가되므로⁵⁾ 아동들의 활동에 적절한 공간의 크기가 요구되며, 일반인은 1.2m~1.5m 통로의 폭이면 통행이 가능하므로⁶⁾ 서적 내 아동들의 활동을 고려한 통로 확보 등의 편리성이 지원되어야 한다. 또한 서적내의 가구는 키가 작은 아동들에게도 최 상단에 손끝이 닿도록 고려하여야 하며⁷⁾, 적정조도의 확보⁸⁾로 책을 고르고, 읽는 활동을 지원하는 기능성이 중요하다. 또한 규칙적이고 질서 있는 시간과 공간 계획의 필요와 복잡성을 감안하여 아동을 적절히 자극할 수 있는 풍부한 환경을 제공함⁹⁾으로써 질서성이 지원되어야 한다.

<표 3> 평가 기준표

평가의 범주	환경 특성	조사 내용	
행동의 용이성	편리성	-아동서적 공간의 면적 -집기의 간격, 통로의 확보	-아동 서적공간의 비율 조사 -최소한의 공간 확보 여부
	기능성	-공간 내 가구 및 집기의 기능성 -적정 조도의 확보	-아동 인체 치수에 의하여 효율적인 가구 사용이 이루어지는 지의 여부와 평균 조도 조사
	질서성	-아동서적 공간의 공간 계획	-아동 서적 공간의 배치 상태
생리적 안전성	안전성	-마감재 및 재료의 현황 -공간 내의 안전장치	-공간의 마감 재료 조사 -환경 구성 요소들의 안전장치 여부
	쾌적성	-위생시설, 휴게공간의 확보 -빛에 의한 눈부심 제한	-별도 위생 공간, 휴게 시설 설치 여부(수유실 및 기타 위생시설) -빛에 의한 눈부심 제한 노력 여부
주각적 성	주각성	-아동의 주의, 보호, 공간 정보 제공 -조도의 균일화와 조도 차 -빛의 색과 연색성	-시야확보, 사인, 음성정보제공 여부 -조도의 균일화와 조도 차이 -램프의 색(색온도)과 연색성
	차별성	-타 공간과의 차별성 -공간 구성 요소 디자인	-아동서적 공간이라는 특성을 나타내는 디자인 여부 (칼라, 가구, 사인물 등)
사회적 용이성	영역성	-연령별 도서의 군집 -도서와 비도서의 군집	-연령별 도서의 군집도 조사 -도서와 비도서의 군집도
	집중성	-요소 및 랜드 마크 요소	-아동서적 공간의 주목적 관점의 환경 요소 유무

- 5)박지민, 어린이 도서관의 실내공간계획에 관한 연구, 연세대 석사학위논문, 2002, p.47
- 6)김정현, 유니버설 디자인을 적용한 백화점 실내디자인에 관한 연구, 한국실내디자인학회지 21호, 1999, p.33
- 7)박진희, 미취학 아동을 위한 어린이 도서관 실내공간계획에 관한 연구, 한국실내디자인학회 학술발표대회논문집, 제7권, 2005, p.149
- 8)산업표준심의회 심의, KS 조도기준해설KS A 3011, 한국표준협회 발행, 1998, pp.22~26, 조도의 기준은 미국의 IES 권장조도와 영국의 CIBSE 등의 세계적인 기준이 있지만 국내실정에 맞추어 제정된 KS의 권장조도를 기준으로 사용하며, 서점에 관한 적정 권장조도는 600-1,000-1,500Lux이다.
- 9)박지민, 어린이 도서관의 실내공간계획에 관한 연구, 연세대 석사학위논문, 2002, p.41

(2) 생리적 유지성 하위개념

마감재의 선택과 벽면 및 환경요소에 의한 안전성을 위하여 미끄럼 방지처리, 바닥 분리재 사용, 벽면 반사율의 최소화, 안전사고 및 손상 방지를 위한 코너마감¹⁰⁾ 등으로 안전성이 요구되며, 독서 후 청결한 습관을 갖추고 건강관리를 위하여 학부모와 같이 사용할 수 있는 위생시설의 근거리 확보¹¹⁾와 조명에 의한 눈부심 방지¹²⁾ 등의 조명환경으로 쾌적성이 지원되어야 한다. 또한 휴게공간도 공간을 이용하는 아동과 학부모에게 중요하므로 휴게 면적의 할당, 휴게 가구 선택에 유의해야 한다.

(3) 지각적 유지성 하위개념

2-3가지 색을 이용한 사인시스템이나 일관성 있는 심볼 시스템¹³⁾과 음성커뮤니케이션에 의한 정보 전달¹⁴⁾로 공간의 주의성을 지원해야 하고, 추가적으로 아동들을 관찰할 수 있는 학부모나 직원들의 시야 확보 여부가 필요하다. 또 조도의 균일화와 조도차이에 의한 조명환경, 빛의 색과 연색성¹⁵⁾에 의해서 아동들이 책을 읽는데 눈의 피로를 최소화하고 사물을 정확히 인지하도록 하여야 한다.

칼라의 선택에 있어서는 원색칼라(예 ; 빨강, 노랑, 오렌지)는 활동적 영역에 적합하고 차가운 파스텔조의(예 : 초록, 파랑, 보라)칼라가 책보기 같은 집중력이 요하는 장소에 적합하며¹⁶⁾ 아동의 기호와 흥미를 고려한 가구의 사용¹⁷⁾으로 차별성이 요구된다.

(4) 사회적 용이성 하위개념

공간의 크기에 영향을 미치는 요소로 개인판매(고가서적), 견본판매(장식문구류, 인쇄, 카드), 자가 판매(일반서적, 미술재료, 공예품, 선물 등)¹⁸⁾ 등의 판매행위는 고객들의 편의를 위하여

- 10)김정현, 유니버설 디자인을 적용한 백화점 실내디자인에 관한 연구, 한국실내디자인학회지 21호, 1999, p.33
- 11)박진희, 미취학 아동을 위한 어린이 도서관 실내공간계획에 관한 연구, 한국실내디자인학회 학술발표대회논문집, 제7권, 2005, p.150
- 12)아동과 학습 환경에 관한 조명환경에 관한 내용에서 네 가지의 중요한 요소는 권장조도기준(Illuminance level), 조도의 균일화와 조도차(Uniformity and luminance distribution), 빛의 색과 연색성(Light color and color rendering), 눈부심 제한(Glare limitation)이다. Fodergemeinschaft Guites Licht(FGL), Good lighting for school and education establishments, FGL, 독일, 2004
- 13)김정현, 유니버설 디자인을 적용한 백화점 실내디자인에 관한 연구, 한국실내디자인학회지 21호, 1999, p.39
- 14)박용섭, 공공환경에서 효과적인 길찾기를 위한 디자인 가이드라인에 관한 연구, 한국실내디자인학회 학술대회발표논문집 2호, 2004, p.79
- 15)조도의 균일화의 경우 학습이 이루어지는 교실의 예로 동일한 시각수행능력을 위하여 조도의 균일화를 이루어야 하며, 조도 차이는 가장 낮은 조도가 평균 조도의 60%이상이어야 하고, 최소 240lux 이하는 부적절하다. 또한 연색지수는 80이상이어야 하며, 색온도는 5,300k이하가 적합하다.
- 16)김윤정, 어린이집 보육실의 내부공간계획에 관한 연구, 건국대학교 석사논문 2002, p.26
- 17)이옥순, 놀이, 학습 겸용 아동 가구디자인에 관한 연구, 울산대학교 연구논문집 1997, p.101
- 18)Ken white, Bookstore planning & design, 박신흥, 경인문화사, 서울, 1994, p.40

<표 4> 현장 조사 결과

	B문고 종로점	B문고 코엑스점	K문고 강남점	K문고 광화문점	Y문고 센트럴시티점	Y문고 종로점
행위 영역의 이성	<p>•아동서적 공간 약40평 (전체면적의 1.37%)</p> <p>•통로간격 1.2/0.8/0.6m</p> 	<p>•아동서적 공간 약68평 (전체면적의 1.89%)</p> <p>•통로간격 0.6~1.5m</p> 	<p>•아동서적 공간 면적 약76평(전체 면적의 약 2%)</p> <p>•통로간격 0.72~1.2m</p> 	<p>•아동서적 공간 면적 약108평(전체 면적의 약 4%)</p> <p>•통로간격 1~1.8m</p> 	<p>•아동서적 공간 면적 약100평(전체 면적의 3%)</p> <p>•통로간격 0.6~1.3m</p> 	<p>•아동서적 공간 면적 약170평(전체 면적의 4.7%)</p> <p>•통로간격 0.65~2m</p> 
기능성	<p>•0.8m 높이의 서가의 배치는 아동에게 적합하나 1.5m높이 서가에 유아(2~5세)서적 배치</p> <p>•평균조도 990lux</p>	<p>•연령별 도서에 맞추어 전반적으로 차별적 높이의 가구 사용</p> <p>•평균조도 657lux</p>	<p>•0.5m 서가,0.4m 휴게가구 높이 유아에게 높음</p> <p>•평균조도 660lux</p>	<p>•높이 0.5~1m정도 서가가 유아에게 높음</p> <p>•평균조도 560lux</p>	<p>•0.65높이의 서적진열대에 책들을 쌓아서 진열하여 미취학 아동에게 높음</p> <p>•평균조도 632lux</p>	<p>•1.5m높이의 2단 서가에 유아교재 진열되어 상단은 손끝에 닿지 않음</p> <p>•평균조도 841 lux</p>
질서성	 <p>•곡선 구조를 적절히 이용한 공간구획</p>	 <p>•전면의 이미지적 요소와 후면의 서적 배치</p>	 <p>•공간의 한 부분을 할애하여 독립적으로 구성</p>	 <p>•주 통로 측면의 위치로 접근적 용이</p>	 <p>•입구, 동로변 위치/주요 관심서적 독립적 배치</p>	 <p>•주출입구, 동로변 위치/넓은 면적 이용한 배치</p>
생리 적 유 지 성	<p>•재료분리재의 사용: ○</p> <p>•마감재 미끄럼방지: X (바닥마감재로 Carpet tile, P-tile 미끄럼 위험 요소)</p> <p>•코너마감 가구/곡선 벽면</p>	<p>•재료분리재의 사용: X</p> <p>•마감재 미끄럼방지: X (바닥마감재로 Tile 마감으로 안전사고 및 앉아서 책보는 특성상 부적합)</p> <p>•코너마감 안된 가구 배치</p>	<p>•재료분리재의 사용: ○</p> <p>•마감재 미끄럼방지: ○ (바닥마감재로 Carpet, Wood flooring)</p> <p>•코너마감 된 가구 배치</p>	<p>•재료분리재의 사용: ○</p> <p>•마감재 미끄럼방지: ○ (바닥마감재로 Carpet)</p> <p>•코너마감 안된 가구 배치</p>	<p>•재료분리재의 사용: ○</p> <p>•마감재 미끄럼방지: X (바닥마감재로 P-tile 미끄럼 위험성있고, 앉아서 독서하기에 부적합)</p> <p>•코너마감 안된 가구 배치</p>	<p>•재료분리재의 사용: X</p> <p>•마감재 미끄럼방지: X (바닥마감재로 Tile 마감으로 안전 사고 및 앉아서 책보는 특성상 부적합)</p> <p>•코너마감 안된 목재 가구</p>
패 적 유 지 성	<p>•수유실 확보: ○/별도위생 시설: X</p> <p>•휴게공간 약 5평(대략 20명 이용으로도 혼잡)</p> <p>•눈부심 방지: △(샌딩처리 리플렉터 와 미러 리플렉터 등기구 혼합 배치)</p>	<p>•수유실 확보: X/별도위생 시설: X/휴게공간: X</p> <p>•눈부심 방지: △(눈부심 방지 등기구 사용했지만 투영유리 커버 등기구로 인한 눈부심 우려)</p>	<p>•수유실 확보: X/별도위생 시설: X</p> <p>•휴게공간 약 10평(30여명 이용으로도 혼잡)</p> <p>•눈부심 방지: △(눈부심 방지 등기구 사용했지만 스포트 등기구 시선 각도로 강한 눈부심)</p>	<p>•수유실 확보: ○/별도위생 시설: X</p> <p>•휴게공간 약 20평(70~100명까지 이용으로 혼잡)</p> <p>•눈부심 방지: ○(글레어 방지 등기구 사용)</p>	<p>•수유실 확보: X/별도위생 시설: X(외부위생시설 이용해야 함)</p> <p>•휴게공간 약 4평약 40명 까지 이용으로 혼잡)</p> <p>•눈부심 방지: △(광원이 노출 미러 리플렉터 등기구로 눈부심 우려)</p>	<p>•수유실 확보: ○/별도위생 시설: X</p> <p>•휴게공간 약 10평(약 50여명 이상 이용으로 혼잡)</p> <p>•눈부심 방지: △(광원 노출 미러 리플렉터 등기구로 눈부심 우려)</p>
지 각 적 유 지 성	<p>•휴게공간과 서가 양방향 시야확보 불가능</p> <p>•조도균일화: X(평균조도의 60%인 594lux와 최소조도 240lux 미만의 조도 기록/조도의 급격한 변화)</p> <p>•연색지수80이상, 색온도 4,000k 램프 사용</p>	<p>•높은 서가, 기둥으로 시야 확보 어려움</p> <p>•조도균일화: X(평균조도의 60%인 394lux와 최소조도 240lux 미만의 조도 기록)</p> <p>•연색지수 90이상, 색온도 4,200k 램프 사용</p> <p>•부분별 변색된 램프 배치 등 유지보수 문제점</p>	<p>•유아서적, 휴게공간에서 시야 확보 가능하지만 초등 학습서 서가 1.5m 이상으로 불가능</p> <p>•조도균일화: X(평균조도의 60%인 396lux미만의 조도 기록)</p> <p>•연색지수80, 90이상, 색온도 4,200k, 2,700k 램프사용</p>	<p>•0.5~1m의 낮은 서가의 사용으로 시야확보 가능</p> <p>•통합 사인물/안내방송</p> <p>•조도균일화: X(평균조도의 60%인 336lux와 최소조도 240lux 미만의 조도 기록)</p> <p>•연색지수80이상, 색온도 2,700k, 3,000k 램프 사용</p>	<p>•통로 따라 가능하지만 높은 서가쪽으로 불가능</p> <p>•조도균일화: X(평균조도의 60%인 380lux 미만의 조도 기록)</p> <p>•연색지수80은 적합하지만, 색온도 6,500k은 부적합</p>	<p>•통로 따라 가능하지만 높은 서가쪽으로 불가능</p> <p>•조도균일화: X(평균조도의 60%인 505lux 미만의 조도 기록)</p> <p>•연색지수80이상, 색온도 4,100k 램프 사용</p>
차 별 성	<p>•아동서적용 사인물: X</p> <p>•아동기호 가구 사용: X</p> <p>•V계열 벽면 원색 그래픽/원색 패브릭 가구, 아동용 가구 등 차별화 계획</p>	<p>•아동기호 가구 사용: X</p> <p>•서적캐릭터 이용한 사인</p> <p>•동화속 성을 모티브로 한 공간 구성/색채는 파스텔 톤(Y,B,G계열)/원색 타이포</p> <p>•기둥, 바닥 Y계열 칼라</p>	<p>•아동서적용 사인물: X</p> <p>•아동기호 가구 사용: X</p> <p>•White벽면, 무채색 가구, Y/R 계열 바닥칼라</p>	<p>•아동서적용 사인물: X</p> <p>•아동기호 가구 사용: X</p> <p>•Y계열 벽면, 가구/무채색 계열 바닥칼라</p>	<p>•아동서적용 사인물, 가구 사용: X</p> <p>•캐릭터 이용 기둥그래픽</p> <p>•Y계열 벽, 기둥/Y,Brown 계열 바닥칼라</p>	<p>•아동서적용 사인물, 가구 사용: X</p> <p>•G계열 파스텔톤 벽면에 R계열 열은 바닥/질은 가구 칼라</p>
영역성	<p>•유아서적은 여성서적과 같이 배치/초등생용은 신간과 인기서적을 통로쪽으로 비도서 상품은 휴게공간으로 배치</p>	<p>•유아와 아동으로만 크게 분류(사인표시 미비)</p> <p>•비도서 군집되었지만 산만하 나누어 배치</p>	<p>•유아도서와 초등생 도서로 구분되었지만 비도서 상품이 곳곳에 배치로 무질서적 배치</p>	<p>•크게 유아도서와 초등생 도서, 만화화 학습용 서적으로 구분</p> <p>•영어교재 별도 배치</p>	<p>•도서와 비도서의 군집</p> <p>•연령별 도서별 군집</p> <p>•아동영어서적을 독립시켜 분리</p>	<p>•유아서적과 초등생 도서로 구분되었지만 퍼즐/장난감같은 비도서가 곳곳에 배치로 혼란스런 배치</p>
집중성	<p>•벽면의 원색 그래픽/원색 가구 등</p>	<p>•"반디 극장"(영어공연 등으로 활용)-아동 참여, 학부모 관심</p> <p>•성곽 모티브로 꾸민 공간</p>	<p>•"Kids garden"이라는 휴게공간이 있어 랜드마크적인 요소로 가능</p>	<p>•"Kids garden"이라는 휴게공간이 있어 랜드마크적인 요소로 가능</p>	<p>•휴게공간 기둥의 그래픽있지만 랜드마크 요소로 보기엔 부족</p>	<p>•기둥상부에 타이포를 이용한 그래픽이 있지만 랜드마크 요소로 보기엔 부족</p>

연관된 판매물들을 위치시킴으로써 영역성을 구축하여 공간을 이용하는 행위의 원활함과 환경의 올바른 인지를 가능하게 함으로써 사회적 상호작용을 촉진시키는데, 이것은 공간이 제공하는 정보 중 건축적 실마리 중에서 공간 내에 랜드마크 요소를 배치(19)하여 집중성을 강조하는 것으로도 가능하다.

4. 분석결과

4.1. 대형서점 아동 공간 현황

19)박용섭, 공공환경에서 효과적인 길찾기를 위한 디자인 가이드라인에 관한 연구, 한국실내디자인학회 학술대회발표논문집 2호, 2004, p.79

(1) 행동의 용이성의 결과

조사된 서점들의 면적은 전체면적의 약 1.37%에서 4.7%까지였으며 B문고 종로점이 가장 작은 면적을, Y문고 종로점이 가장 넓은 면적이었다. 통로의 경우 모든 서점들이 1.2m 이하인 경우가 있었는데 작은 진열장의 사용으로 0.6m 이하의 경우도 많아서 통행의 문제가 있었다. 서가 높이의 경우 초등생들의 경우는 문제가 적어보였지만 K문고 강남점과 광화문점이 0.5m~1m높이의 서가에 유아서적을 진열하였으며 B문고 종로점과 Y문고 종로점의 경우 1.5m 높이의 서가에 유아서적을 배치하여 기능성에 큰 문제가 있었다.

(2) 생리적 유지성의 결과

안전성 측면에서 B문고 종로점과 Y문고 센트럴시티점이 미끄럼 방지에 문제가 있는 P-타일을 사용하였고, B문고 코엑스점과 Y문고 종로점의 경우 바닥타일로 아이들이 앉아서 책을 보는 습성 상 문제의 소지가 있었다. 수유실을 확보한 B문고 종로점, K문고 광화문점, Y문고 종로점을 제외하고 개별적 위생시설을 확보한 지점은 없었으며 휴게공간은 K문고 광화문점이 가장 큰 면적을 갖추었지만 각 지점들 모두 많은 인파로 비좁아 보이는 문제점이 있었다. 눈부심 방지처리 등기구들은 모든 지점에서 사용되었지만 모든 지점에서 그렇지 않은 등기구와의 혼합사용, 스포트 등기구(Spot light)의 각도조절 즉 에이밍(Aiming) 이상으로 눈부심의 우려가 있었다.

(3) 지각적 유지성의 결과

대부분의 경우 높은 서가 쪽에서 시야확보가 어려웠으며 조도의 균일화 측면에서도 모든 지점들이 균일한 조도를 이루지 못하였다. 하지만 연색지수는 모두 80이상의 램프를 사용하였고 색온도도 적합했지만 Y문고 센트럴시티의 경우 6,500k의 램프를 사용하여 적합하지 않았다. 또한 모든 지점에서는 아동의 기호를 고려한 가구를 사용한 예는 없었지만, B문고 종로점의 경우 난색계열칼라와 파스텔톤의 패브릭 가구 사용 등으로 차별적 성격을 띠었다.

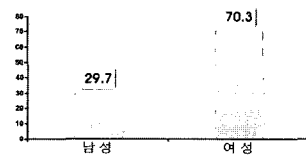
(4) 사회적 용이성의 결과

대부분의 지점들이 유아와 아동, 도서와 비도서로 균집을 이루려 했고, 아동영어와 같이 사회적 관심사가 높은 서적은 아예 독립시키는 노력을 보였지만 K문고 강남점과 Y문고 종로점의 경우 퍼즐, 장난감과 같은 흥미위주의 비도서 물품이 곳곳에 계획적이지 않게 배치되어 영역성을 해치는 현상을 보였다. 랜드마크적 요소로는 B문고 지점들의 경우 “반디극장”이나 성곽을 소재로 파스텔톤 칼라를 이용하여 랜드마크성을 띠었고, K문고의 경우도 주요 부위에 넓은 면적으로 “키즈가든(Kids garden)”을 할당하여 특징적인 요소를 부여하였다.

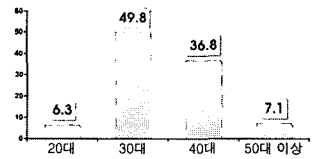
이상의 내용을 요약하면 <표 4>와 같다.

우선 현재와 같이 인터넷 이용자가 급증하여 지식과 정보의 대부분을 인터넷으로 얻는 상황에서도 오프라인의 대형서점을 자녀와 함께 이용하는지의 여부와 방문 이유 및 목적, 횟수를 알아 볼 필요가 있는데 이를 통하여 오프라인 대형서점의 아동서적환경에 대한 문제제기 및 문제의 배경을 알아볼 수 있다.

설문에 참여한 성별 분류는 239명 가운데 여성이 70.3%, 남성이 29.7%였으며 연령별로는 30대가 49.8%로 가장 많았고, 40대가 36.8%, 50대 이상이 7.1%, 20대가 6.3%였다. 최종학력별로는 대학교 졸업자가 60.7%였고, 고등학교 졸업자가 25.5%, 대학원 이상 졸업자가 7.9%, 중학교 이하 졸업자가 5.9%였다.

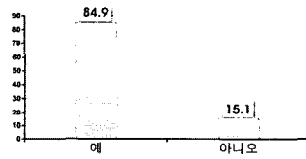


<그림 1> 성별 분류

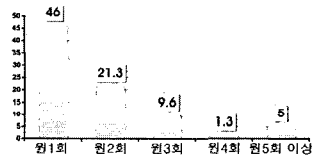


<그림 2> 연령별 분류

자녀와의 대형서점 방문여부를 묻는 질문에서 “방문한다”는 응답이 84.9%였고, 자녀와 방문횟수로는 월1회가 39.3%, 월2회가 27.2%, 월3회가 18%, 월4회 6.3%, 월5회 이상이 9.2% 순이어서 대다수의 학부모들이 한달에 한두 번 씩은 자녀와 대형서점을 방문하는 것으로 나타났다.



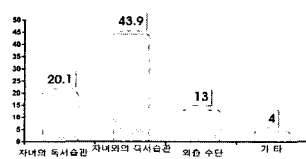
<그림 3> 대형서점 방문여부



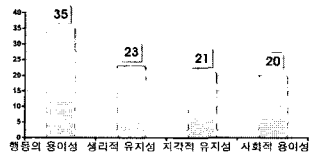
<그림 4> 자녀와 대형서점 방문 횟수

자녀와 대형서점을 찾는 이유로는 자녀와 학부모 개인의 독서습관을 위해서라는 의견이 43.9%로 가장 많았으며 자녀의 독서습관을 위해서라는 의견이 20.1%, 가족의 외출 수단이라는 의견이 13%여서 가족의 독서습관을 위해서 대형서점을 이용하는 것으로 조사되었다.

머사의 사용자 이득기준 중 본 연구의 평가기준으로 사용된 요소에 대하여 아이들을 대신한 학부모들의 중요정도를 알아보는 질문으로 대형서점 아동서적공간에 가장 중요한 요소를 묻는 질문에는 “행동의 용이성”이 중요하다는 의견이 35%로 가장 많았고, “생리적 유지성”이 23%, “지각적 유지성”이 21%, “사회적 용이성”이 20% 순으로 조사되어 학부모들은 기능적,



<그림 5> 자녀와 대형서점 방문 이유

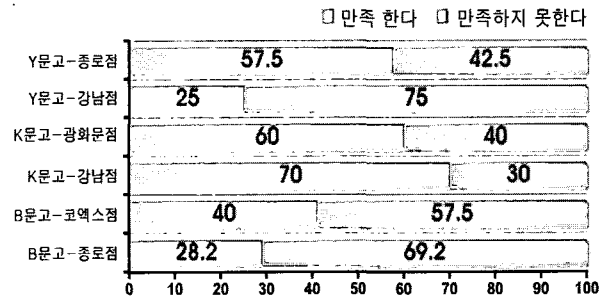


<그림 6> 가장 중요한 요소

4.2. 각 지점별 학부모들을 대상으로 한 1차 설문 결과

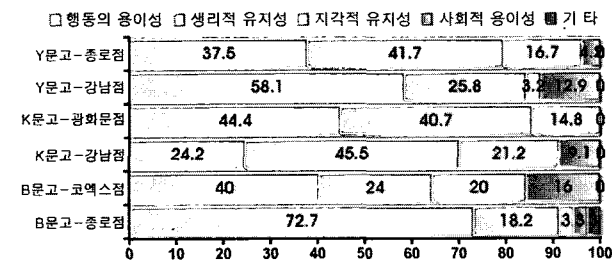
행동적 활동을 위한 환경을 최우선으로 생각함을 알 수 있다.

현 상황에 대한 서점별 만족 여부를 묻는 질문에서는 K문고 강남점이 가장 높은 70%의 만족도를 나타냈고, 같은 서점 광화문점이 60%, Y문고 종로점이 57.5%이었으며 B문고 코엑스점이 40%, B문고 종로점이 28.2%, Y문고 강남점이 가장 낮은 25%로 나타났다.



<그림 7> 서점별 만족 여부

불만족에 대한 이유로는 B문고 종로점의 경우 행동의 용이성 측면에서 조사 서점 중 가장 높은 72.7%였으며, Y문고 강남점 역시 58.1%의 응답자가 불만족스러운 이유라고 답하였다. 생리적 유지성 측면에서는 K문고 강남점이 45.5%, Y문고 종로점이 41.7%로 가장 높았으며, 지각적 유지성의 경우 K문고 강남점이 가장 높은 21.2%, B문고 코엑스점이 20% 순이었다. B문고 코엑스점의 경우 사회적 용이성 면에서 가장 높은 16%였으며 Y문고 강남점 12.9%로 조사 서점 중 가장 높은 편에 속하였다. 이러한 만족여부와 만족이유, 불만족 이유를 알아봄으로써 대표적인 아동서적 판매환경의 장단점을 파악할 수 있는데 이러한 내용은 현재의 상황을 제대로 인식하게 됨으로써 보다 발전적인 환경구축에 중요한 자료가 될 수 있다.



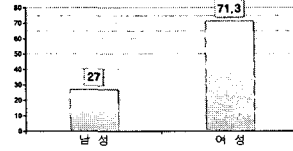
<그림 8> 방문 서점에 대한 불만족 이유

4.3. 초등교사 및 보육교사를 대상으로 한 2차 설문 결과

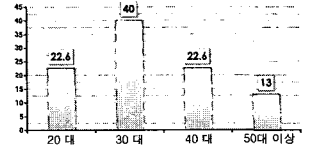
아동을 직접 키우는 학부모들을 대상으로 한 1차 설문에서 이어 실제 교육현장에서 아동을 담당하는 현직 교사나 보육교사와 같은 실무적인 전문가들을 대상으로 한 2차 설문은 본 연구의 본질적 특성, 연구의 타당성, 가치 정도 및 전문가 집단이 바라보는 현 상황에 대한 인식을 위주로 설문하였다.

참여한 성별 분류로는 총 115명 중 남성이 27%, 여성이

71.3%였다. 연령별로는 30대가 가장 높은 40%, 20대와 40대가 22.6%, 50대 이상이 13% 순이었으며, 교직 경력으로는 5년 이상 10년 미만의 교사가 30.4%로 가장 많았으며 15년 이상의 경력자가 25.2%, 10년 이상 15년 미만이 23.5%, 5년 미만이 19.1% 순이었다.

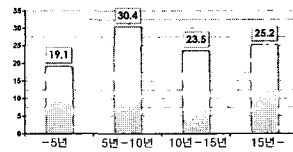


<그림 9> 교사 성별 분류

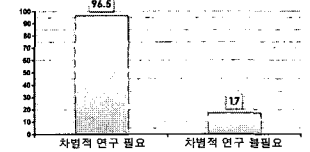


<그림 10> 교사 연령별 분류

아동과 서적 환경에 관해서는 어린이 도서관에 관한 선행연구가 있지만 그 기준을 공간과 성격이 다른 대형서점에 적용하기에 무리가 있다는 판단으로 아동 실무 전문가인 실무 교사들에게 대형 서점 내의 아동서적환경에 관한 차별적인 연구 진행의 필요성을 묻는 질문을 하였다. 이에 현직에 있는 교사들의 의견은 96.5%의 응답자가 차별적 연구가 필요하다고 응답했는데, 이것은 어린이 도서관과는 다른, 대형서점 내의 아동서적공간에 관한 개념의 필요성을 나타내는 것이다.



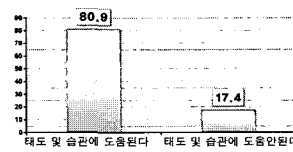
<그림 11> 교사 경력



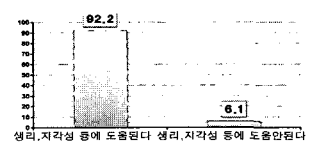
<그림 12> 차별적 연구의 필요

또한 현직 교사들은 개선된 대형서점 내의 아동서적 환경이 아동의 서적에 대한 습관이나 태도 등에 도움이 되는지의 여부를 묻는 질문에서는 80.9%가 아동에게 도움이 된다고 응답하였고, 그러한 아동서적 환경개선이 아동의 생리적, 지각적, 사회성과 같은 측면에 도움이 된다는 의견도 92.2%로 현직 교사와 같은 아동 실무 전문가들의 인식이 대형서점 내의 아동서적 환경이 아동의 생물학적 발달에 도움이 된다고 인식하는 것으로 조사되었다.

대형서점의 아동서적 공간의 환경개선으로 얻어지는 효과를 묻는 질문에 대해 현직 교사들은 아동의 독서습관에 도움을 준다는 의견이 가장 많은 68.7%였고, 아동의 인격 형성에 도움이 된다는 의견이 12.2%, 아동의 학습능력 9.6%, 아동의 사회성

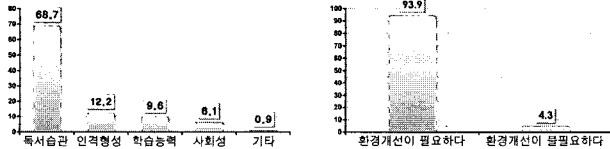


<그림 13> 서점환경개선이 서적을 태도나 습관에 도움 여부



<그림 14> 서점환경개선이 아동의 생리, 지각, 사회성에 도움 여부

6.1% 순으로 나타나 전문가 대부분은 아동서적 공간의 환경개선이 정보를 얻는 중요한 수단인 독서습관에 도움이 된다고 생각하고 있었으며, 현 상황에 대한 환경개선 수준에 대해서는 무려 93.9%의 응답자가 환경개선이 필요하다고 답하였다. 이는 현재의 대형서점 아동서적공간의 환경수준에 대해 아동에게 충분하지 못하다는 전문가들의 인식을 나타내고 있다.

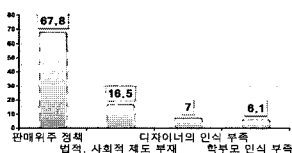


<그림 15> 환경개선의 긍정적 효과

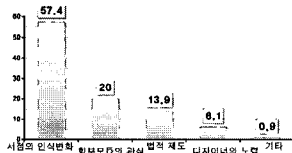
<그림 16> 환경개선 인식 정도

현재의 환경에 많은 문제점을 인식하고 있는 상황에서 그러한 환경문제의 원인을 묻는 질문에 대해 현직 교사들의 의견 중 가장 큰 원인으로 꼽힌 것은 대형서점의 판매위주 정책이라는 의견이 압도적인 67.8%로 조사되어 대형서점의 정책에 많은 문제가 있음을 지적하고 있다. 그 밖의 의견으로는 사회적 제도와 법적 규제의 부재라는 의견이 16.5%, 인테리어 디자이너들의 인식 및 노력 부족이 7%, 학부모들의 노력 및 관심 부족이 6.1% 등이 있다.

이러한 환경개선을 위한 선행과제를 묻는 질문에 응답자의 57.4%가 대형서점의 인식변화라고 응답하여 아동소비자를 고려하지 못하고 운영되는 기업형 대형서점의 경영방식에 문제가 있음을 지적하였다. 대형서점의 경영 및 인식 문제의 원인과 선행과제의 해결점이라는 점에서 현재 대형서점의 아동서적 환경을 개선하기 위해서는 인식의 전환이 급선무임을 알 수 있다. 다음 의견으로는 학부모들의 무관심이 20%, 사회적 제도와 법적 규제가 13.9%, 인테리어 디자이너들의 노력 부족이 6.1%로 아동을 보살피는 주위의 관심과 노력이 우선시 되어야 함을 나타내고 있다.

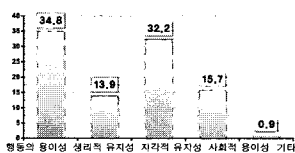


<그림 17> 환경문제의 원인



<그림 18> 환경개선을 위한 선행과제

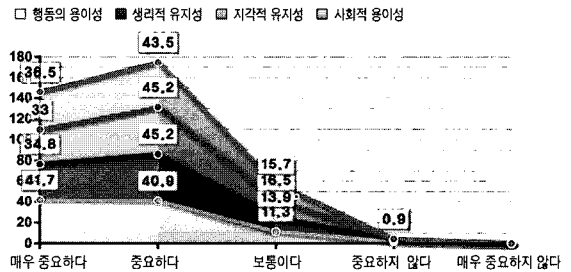
1차 조사 당시 학부모들을 대상으로 한 중복 질문으로, 대형서점의 아동서적 공간에 가장 중요한 환경요소에 대해서 대형서점을 방문한 학부모들은 행동의 용이성이라고 응답하였는데 현직 교사들 중 가장 많은 응답자인 34.8% 역시 아동의 행동이 원활히 이루어질 수 있는 서점



<그림 19> 중요한 환경 요소

환경을 지적함과 동시에 아동의 지각적 유지성에 대해서도 그만큼 중요한 32.2%로 응답하여 신체적 활동만큼이나 지각적 활동을 고려한 환경의 중요성을 나타내었다.

마지막으로 현직 교사들에게 성장기 아동을 고려하여 대형서점 내의 각 환경요소의 중요 정도를 묻는 질문에 대해서 행동의 용이성의 경우 “매우 중요하다” 36.5%, “중요하다” 43.5%로 80%가 넘는 중요도가 나왔고, 생리적 유지성은 “매우 중요



<그림 20> 아동 전문가들이 중요하다고 판단하는 아동서적 환경 요소

하다” 33%, “중요하다” 45.2%로 78.2%, 지각적 유지성은 “매우 중요하다” 34.8%, “중요하다” 45.2%로 80%, 사회적 유지성은 “매우 중요하다” 41.7%, “중요하다” 40.9%로 82.6% 등 모든 요소가 높은 중요도를 나타내고 있어 실제 대형서점 아동서적 환경 개선이나 계획 시 유념해야 할 요소들이 입증되었다.

5. 종합고찰 및 결론

앞에서 살펴본 바와 같이 현재 대형서점 내 아동서적공간의 현황에는 많은 문제점들이 있었다. 공공의 공간은 아니지만 소비자에 대한 서비스의 질적 개선, 다양한 소비자 욕구 충족을 위해서는 문제점을 파악함으로써 후속적 시설의 확장이나 보수 공사 시 개선하는 노력이 필요하다. 이러한 내용을 연구결과로 종합해 보면 다음과 같다.

첫째, 아동서적공간의 통행을 위한 최소 간격인 1,200mm의 통로의 확보나 통행에 지장을 주는 낮은 집기, 서적을 쌓아두는 행위를 지양하여야 한다. 서가 높이의 경우 초등생들은 문제의 소지가 적지만, 유아의 경우 연령에 따라 눈높이와 손이 닿는 높이가 틀리기에 유아서적 서가는 3세 유아의 손끝이 닿는 높이 1,176mm, 4세 유아 1,224mm, 5세 유아 1,331mm, 6세 유아 1,442mm²⁰⁾ 등 인체 치수 데이터를 바탕으로 가구의 기능적 측면에 대한 세심한 계획이 필요하다. 사용자 및 아동 실무 전문가들은 기능적 측면을 지원하는 환경의 요소가 가장 중요하다고 인식하는 반면 실제의 현황은 그에 만족스럽지 못한 결

20)박지민, 어린이 도서관의 실내공간계획에 관한 연구, 연세대 석사학위논문, 2002, p.60

과를 나타내고 있는데, 사용인원에 비하여 상대적으로 좁은 아동서적공간의 면적이나 최소 간격의 통로 미확보, 아동의 치수에 적합하지 않은 가구 사용 등의 문제점은 사용자들의 활동에 장애가 되어 기능적 측면에서 개선이 되어야 하겠다.

둘째, 아동과 서적공간에는 성장기 아동의 생리적 건강을 지속시키기 위하여 아동서적 주변의 세면실이나 학부모와 휴식을 취할 수 있는 수유실 등과 같은 위생시설의 확보와 안전사고를 예방하기 위한 가구와 기타 구조물에 대한 코너마감, 고무패킹과 같은 안전장치의 설치가 필요하며, 탄력성과 내구성, 유지보수를 고려한 마감 재료의 사용과 같은 사려 깊은 계획이 필요하다. 몇몇 서점의 경우 바람직하지 않은 마감 재료의 사용으로 안전사고의 위험이 있었고, 보통 바닥에 앉아 책을 보는 아이들의 특성상 충분히 고려되지 않은 마감재를 선택한 서점들도 있었다. 대상 중 절반만이 수유실과 같은 별도 위생시설을 보유하고 있었고, 충분하지 않은 휴게시설은 학부모들의 불만스러운 요소였기에 충분한 안정성, 쾌적성의 확보가 요구된다. 빛에 의한 환경 조성을 위하여 등기구의 선택이나 조명계획 시 눈부심을 방지하기 위하여 불투명 커버(Frosted Cover)를 이용하거나 등기구 내의 반사경(Reflector)이 거울처럼 반사되지 않는 제품을 사용하는 방법과 간접조명방식 또는 스포트 등기구(Spot light)의 사용 시 등기구의 각도조절(Aiming) 유의와 같은 방법적 접근이 필요하다.

셋째, 조도의 범위는 디자인을 제한하기 위한 절대적 수치가 될 수 없는 기준적 수치이기에 인테리어 디자이너나 설계자의 디자인을 절대적으로 제한할 수는 없지만 균일한 조도 확보를 위하여 실내 환경의 조도를 KS가 권장한 600-1,000-1,500Lux의 조도를 기준으로 조명환경을 조성할 수 있으며 이를 균일하게 분포되도록 하는 전문적인 조명설계와 철저한 유지 관리가 필요하다. 아동에게 적합한 가구 및 초록, 파랑, 보라와 같은 차가운 파스텔톤 칼라의 사용 등 아동의 기호와 심리적인 요소, 책을 보는 행위를 고려하여 심리적 편안함과 쾌적함을 지속시키는 계획적인 설계 및 관리가 요구된다. 대부분의 서점이 높은 서가와 많은 책의 진열로 시야확보의 어려움이 있었으며, 균일하지 못한 조도, 등기구나 램프의 유지 관리 소홀 등의 이유로 아동의 시각 활동에 적절하지 못하였다. 또한 아동의 기호가 고려되지 못하고 서점 통합 가구가 그대로 사용되었으며 몇몇의 서점을 제외하고는 아동에게 적합하지 않은 칼라로 공간을 구성하여 아동의 심리적 안정감과 쾌적함을 전달하지 못하는 상황이므로 그러한 상황에 적합한 적극적이고 세심한 계획이 필요하다.

넷째, 계획적이고 철저한 도서와 비도서, 연령별 도서의 군집배치나 조형물, 캐릭터 등을 활용한 랜드마크 요소의 부여로 아동의 사회적 상호작용을 바람직하게 지원해야 한다. 몇몇 서점의 경우 흥미위주의 비도서물들을 산발적이고, 즉흥적으로

배치, 진열하여 공간의 영역이 제대로 인지되기 어려웠으며, 통로가 줄어들어 기능적 불편함까지 발생하였다. 또한 서점별 아동서적공간의 특색을 고려한 집적적 요소들의 부재로 아동들의 사회적 상호작용을 충실하게 지원하기 어려웠다. 이러한 사회적 지원을 위하여 캐릭터나 그래픽, 애니메이션 등과 같이 쉽게 인지되고, 쉽게 접근할 수 있는 아동의 특성을 고려한 환경 요소를 설치할 수 있는데 이러한 요소는 전체적인 디자인이나 색채, 사인계획 등과 같이 연계되어 체계적인 계획이 되어야 하겠다.

위와 같은 연구의 결론으로 대형서점 내 아동서적공간의 현황을 파악해 보았으며, 앞으로도 아동과 서점에 관한 연구는 계속 진행되어야 하는데 본 연구에서 도출된 내용 및 개념을 바탕으로 세부적이고, 세밀한 연구의 진행이 필요하겠다. 이러한 연구의 진행은 아동과 서적공간의 질적 향상을 이끌 수 있으며, 보다 풍부한 환경 구축에 기초 자료가 될 수 있을 것이다.

참고문헌

1. Ken white, Book store planning & Design, 경인문화사, 1994
2. 김윤경, 어린이집 보육실의 내부공간계획에 관한 연구, 건국대학교 석사논문 2002
3. 김정현, 유니버설 디자인을 적용한 백화점 실내디자인에 관한 연구, 한국실내디자인학회지 21호, 1999
4. 박용섭, 공공환경에서 효과적인 길찾기를 위한 디자인 가이드라인에 관한 연구, 한국실내디자인학회 학술대회발표논문집 2호, 2004
5. 박지민, 어린이 도서관의 실내공간계획에 관한 연구, 연세대 석사학위논문, 2002
6. 박진희, 미취학 아동을 위한 어린이 도서관 실내공간계획에 관한 연구, 한국실내디자인학회 학술발표대회논문집, 제7권, 2005
7. 이연숙, 미국 아동 보육공간의 실내 디자인 지침 체계화 연구, 대한건축학회, 연세대학교 석사학위논문, 1997
8. 이옥순, 놀이, 학습 겸용 아동 가구디자인에 관한 연구, 울산대학교 연구논문집, 1997
9. Good lighting for school and education establishments, FGL, 독일, 2004
10. 산업표준심의회 심의, KS 조도기준해설KS A 3011, 한국표준협회 발행, 1998
11. Newsweek 한국판, 기업의 사회적 책임을 묻는다(제16권 제8호, 통권 718호), 중앙일보 시사미디어 발행, 서울, 2006
12. http://www.bandibook.com/help/company_01.html
13. http://www.kyobobook.co.kr/store/contents/main_store.jsp?SITE=01
14. <http://www.ypbooks.co.kr/ypbooks/WebHome/main.jsp>
15. http://news.naver.com/news/read.php?mode=LSD&office_id=020&article_id=00000315713.section_kr

<접수 : 2006. 8. 30>