

한국과학기술정보연구원(KISTI)

Korea Institute of Science Technology Information

춘계 학술 워크숍 및 정보관리 강좌 개최

◆◆◆ 한국과학기술정보연구원(KISTI) 지식정보센터는 현재 4실(해외정보실, 국내정보실, 정보포털실, 인력정보사업실) 3세부과제의 체제로 구성되어 있다. 지식정보센터는 “과학기술지식 정보자원 개발 및 유통”이라는 대과제를 수행하고 있는데, 고품질 과학기술정보를 이용자들이 쉽고 편하게 이용할 수 있는 과학기술 정보유통 체계 구축을 목표로 하고 있다. 최근 동정을 몇가지 소개하면 먼저 해외정보실에서는 국가연구정보협의회, 한국문헌정보학회, 한국정보관리학회와 공동으로 춘계 워크숍을 개최하였다. 자세한 내용은 아래와 같다.

“KISTI-NAC 춘계워크숍 및 국가연구정보협의회 정기총회”

- 주 최 : 한국과학기술정보연구원, 국가연구정보협의회
- 일 시 : 2005. 3. 10~3. 11
- 장 소 : 용인 한화콘도
- 내 용
 - 학술정보의 디지털 파노라마 (윤희운, 대구대학교 교수)
 - 학술 디지털 아카이브의 영향력 평가 (신은자, 세종대학교 교수)
 - 과학기술분야 연구정보와 전문연구정보센터의 역할(양대륙, 고려대학교 교수)
 - Serials Information Chain in e-Era(안승대, EBSCO Korea 대표이사)

“춘계학술발표회”

- 주 최 : 한국과학기술정보연구원, 한국문헌정보학회
- 일 시 : 2005. 4. 22
- 장 소 : 덕성여자대학교 차미리사 기념관 426호
- 내 용
 - 영국 공공도서관의 독서진흥 활동에 관한 연구 (김영석, 연세대학교 교육대학원 강사)
 - 외국 독서치료 연구동향 분석 연구(황금숙, 대림대학 문헌정보과 교수)
 - 학교도서관 교구·설비기준 개선 방안(송기호, 영신고등학교 교육정보부 교사)
 - 학교도서관의 매체변환에 관한 이론과 실제(전명숙, 덕성여자대학교 문헌정보학과 교수)
 - 현대적 우리 학교도서관 발전의 리더십에 관한 연구(김종성, 계명대학교 문헌정보학과 교수)
 - 학교도서관과 교육과정의 통합 전략에 관한 연구(이병기, 공주대학교 문헌정보교육과 교수)

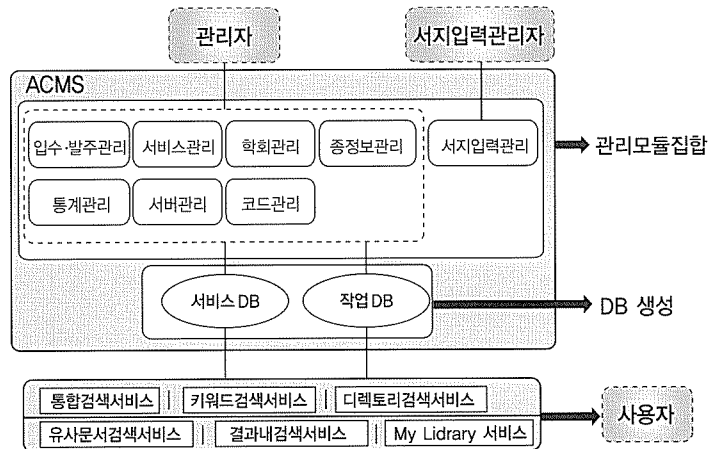
“춘계정보관리강좌”

- 주 최 : 한국과학기술정보연구원, 한국정보관리학회
- 일 시 : 2005. 5. 13
- 장 소 : 중앙대학교 대학원 국제회의실
- 주 제 : 디지털 저작권과 정보관리
- 내 용
 - 디지털 정보관리와 저작권 (정상조, 서울대학교 법과대학 교수)
 - 디지털 정보의 저작권 보호를 위한 EDD의 최근 사례 (유수현, 한국과학기술정보연구원 연구원)
 - 디지털 자원의 라이선스 계약 원칙 (황옥경, 중앙대학교 박사)
 - 전자저널 아카이빙 구축 모델 (최호남, KAIST 정보개발팀 팀장)

학술정보관리시스템 (ACMS) 서비스 실시

◆◆◆ 또한 국내정보실에서는 대용량의 국내 과학기술 학술정보를 입수에서 부터 가공처리 및 검색 서비스까지의 전 과정을 온라인으로 관리할 수 있는 학술정보관리시스템(ACMS)을 개발하였다. 학술정보관리시스템은 KISTI의 국내 학술정보 종합 포털 사이트인 과학기술학회마을 (<http://society.kisti.re.kr>)를 통해 2005년도 4월 1일부터 일반인들을 대상으로 검색서비스를 실시하고 있다.

이번에 개발된 학술정보관리시스템은 한국과학기술정보연구원의 문헌정보 표준 XML DTD와 과학기술 학술지 식별체계(KOJIC)를 학술정보 DB구축과 검색서비스에 적용하여 DB품질이 향상되었고 검색시스템이 개선되었다. 또한 학술정보의 입수, 가공, 처리의 전 과정을 간단하게 온라인으로 관리할 수 있고 듀얼 시스템운영으로 시스템 장애 또는 예외상황에서도 일관된 서비스를 제공한다.



학술정보관리시스템은 한국과학기술정보연구원이 지난 1996년부터 추진해온 학회정보화 사업의 일환으로 구축된 것이며, 학회정보화 사업은 국내 과학기술분야 학술정보의 One-Stop 서비스 체제 구축과 국내 과학기술분야 학회 정보화 실현을 목표로 참여 학회에 대한 홈페이지 구축 및 온라인논문투고관리시스템 무상지원 등의 학회 정보화 지원과 학술정보 DB구축 및 학회별 학술정보 검색 서비스 체제 구축을 시행해 왔다. 현재 254개의 과학기술분야 학회가 학회정보화 사업에 참여하고 있으며 이들 학회의 학술정보 35만건이 학술정보관리시스템을 통해 DB로 구축되어 서비스 되고 있다.

국내 순수 기술로 개발된 RDBMS를 사용하여 개발한 학술정보관리시스템을 활용함으로써 입수, 가공 및 DB 구축이 일원화 되고 이들 프로세스에 대한 종합적인 모니터링과 관리가 가능해져 결과적으로 학술자료의 망라적인 수집, 가공 처리를 위한 토대가 마련되었다.

한국원자력안전기술원(KINS)

Korea Institute of Nuclear Safety

기관 조직 개편

◆◆◆ 한국원자력안전기술원은 '05년 3월 14일 조직 개편에 따라, 자료실이 속해 있던 "정보공개담당" 부서는 정보공개실이 되고 새로 생긴 "지식정보실"에 자료실과 전산실이 속하게 되었습니다.

이렇게 됨에 따라 정보공개실(사서2명(실장포함), 기타3명)은 안전기술원 외부에 정보서비스를 주로 하게 되고, 지식정보실(사서1명, 물리학1명, 전산4명(실장포함))은 안전기술원 직원들을 위한 정보서비스를 하게 되었습니다.

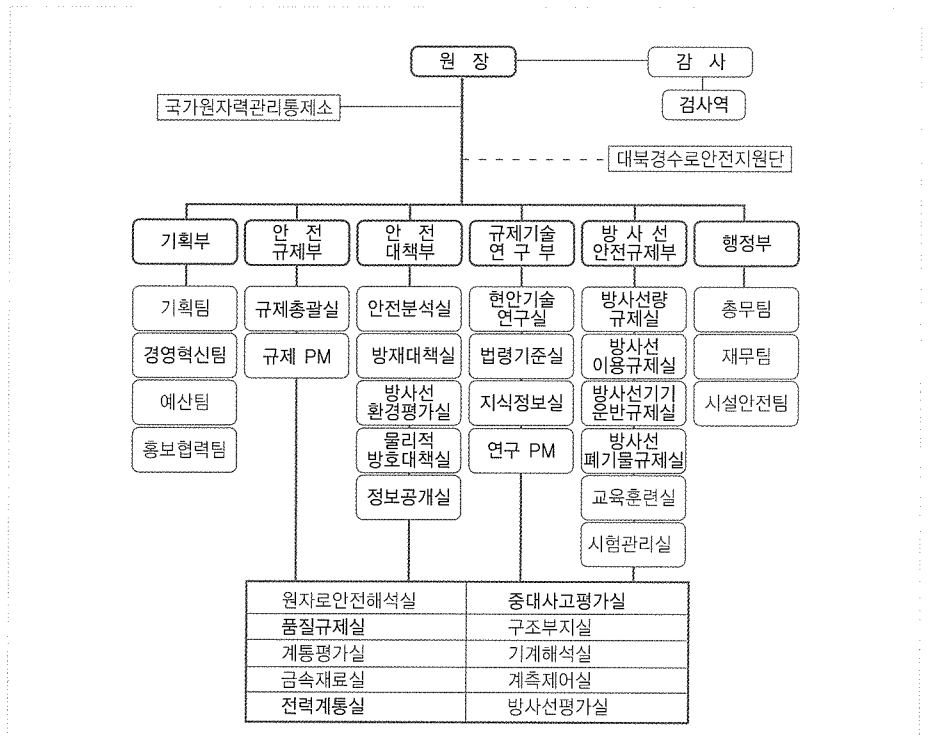
외부서비스와 내부서비스를 하기위해, 인원은 추가 되지 않은 상태로 업무를 수행하게 되어 좀더 많은 업무분량을 가지고 수행하게 되었습니다.

지식관리가 중요한 화두가 된 시대적 흐름에 따라, 기관의 지식관리를 위한 의지가 들어 있는 지식정보실과 대국민을 위한 투명한 원자력안전규제를 위하여 전담부서인 정보공개실이 생긴 조직 개편이라고 할 수 있습니다.

<KINS 자료실 연혁>



<신규 조직도>



제 37 회 한국도서관상 단채상 수상

◆◆◆ 한국항공우주연구원은 국가 항공우주 핵심기술 개발에 요구되는 지식정보자료의 체계적 수집, 가공, 관리를 통해 항공우주 전문 데이터베이스를 구축 및 전자도서관을 구현하고, 구축된 DB의 네트워크를 통한 유통시스템을 설계·구현하여 관련 산업계, 학계, 연구기관에 온라인 상으로 지식정보자료의 서지 및 원문정보를 제공·열람하는 등 항공우주 전문정보센터를 운영하여 도서관 발전에 기여한 공로로 제37회 한국도서관상 단체상을 수상하였습니다.

한국항공우주연구원은 1989년 10월 10일 국가 전문연구기관으로 설립되었으며, 연구분야는 크게 항공과 우주, 그리고 품질인증 분야로 구성되어 있습니다. 현재 스마트 무인기기술개발사업, 성층권 무인비행선 개발사업, 다목적실용위성 개발사업, 통신해양기상위성개발사업, 우주센터개발 사업 등을 수행하고 있습니다.

국가 항공우주기술 분야 연구개발업무에 필요한 지식정보자료의 신속한 제공 및 활용을 위하여 다음과 같은 최신 도서관 서비스 시스템을 설계/구현하여 정보이용환경 및 이용기술 발전에 기여하였으며, 앞으로도 도서관 발전을 위해 최선을 다할 것입니다.

… 지식정보 제출/등록 시스템

연구원에서 생산되는 각종 지식정보자료를 온라인 상으로 제출·등록하는 시스템

… 최신등록자료 안내 시스템

입수되는 도서, 학술지기사, 연구보고서, 해외출장보고서, TM(TN), 연구논문, 세미나자료 등이 DB구축과 동시에 항공우주지식정보제공시스템(홈페이지)에서 안내하는 시스템

… 선행연구 조사서비스

연구업무 수행에 필요한 선행연구자료 조사를 요청하면 검색전문가들이 서지 및 원문을 검색하여 제공해 주는 서비스

… 원문복사 신청·제공서비스 시스템

원문 DB를 구축할 수 없는 연구원에서 보유하고 있는 지식정보자료에 대해 온라인으로 원문복사신청 (Document Delivery System) 할 수 있는 시스템

… SDI 서비스 (맞춤정보서비스) 시스템

관심있는 주제분야의 키워드 또는 자료의 제목을 시스템에 등록하고, 관련자료입수시 이메일을 통해 정기적으로 제공하는 시스템

… 학술지 목차제공서비스 시스템

새로운 학술지가 입수되면 목차를 PDF 형태로 가공하여 제공하는 서비스

… 온라인 전자저널 이용 서비스

연구원에서 발간하는 기술논문지 “항공우주기술”, “항공우주산업기술동향”의 발간 후, 전자저널로 제작하여 제공하는 서비스

ELIT(<http://www.lg.or.kr>) 홈페이지 전면개편

◆◆ ◆ LG상남도서관은 과학기술전문 포털 서비스인 ELIT (<http://www.lg.or.kr>) 서비스 홈페이지를 전면 개편합니다. LG상남도서관은 자관 소장의 저널, 프로시딩의 원문 복사와 학술비디오 대여 서비스, 타 기관과 차별화된 15만여건의 학술 강의 자료 메타데이터, 인터넷 학술 사이트 통합 검색 제공으로 월 4만 여명의 이용자가 방문하는 자연과학 분야의 주요 사이트로 인정받고 있습니다.

이번 개편에서는 검색엔진 사이트에서 미처 색인해 내지 못하는 주요 학술정보 웹 데이터베이스를 망라한 주제별 웹 DB 코너를 신설하여 검색 기능을 일층 강화하게 되며, KISTI와 LG경제연구원으로부터 제공받는 최신 과학기술, 산업 동향 정보를 실시간으로 서비스할 수 있도록 구성합니다. 부가 서비스로는 채용정보 및 연구비 지원정보 등을 제공합니다.

이번 개편의 특화서비스로는 일본의 기술 동향 정보 제공이 있습니다. 일본 잡지와 신문의 기획 기사를 요약 제공하며, 연구자들의 빠른 정보 수집을 돕기 위해서 일본어 웹 기계 번역 시스템을 도입하여 무료로 편하게 일본어 사이트 웹 번역을 할 수 있도록 지원할 예정입니다.

ELIT의 개편은 현재 작업 중에 있으며, 8월 초에는 오픈할 예정입니다. 오픈 기념 행사로 모든 회원에게는 데이콤 아이모리 웹하드 서비스 1년간 무료 이용권을 제공합니다. LG상남도서관(ELIT)의 자매 사이트로는 청소년을 위한 신나는 사이버 과학 나라 LG사이언스랜드(<http://www.lg-sl.net>)가 있습니다. 청소년 권장사이트로 과학 관련 많은 유용한 정보를 제공합니다.



통합
학술
정보
시스
템 /
RFID
시스
템
구
축

◆◆ ◆ 포항공과대학교 도서관은 2004년 11월부터 교내에서 추진중인 스마트카드 프로젝트의 일환으로 통합학술정보시스템과 RFID 장서시스템을 구축하고 있다.

통합학술정보시스템은 도서시스템(Millennium), Web Portal, 학위논문시스템, CD-NET 시스템으로 구성되며 현재 데이터변환, 직원교육을 완료하고 최종 기능 테스트를 하고 있다. 도서시스템으로 구축중인 Millennium 시스템은 전세계 4,000여 도서관이 사용중인 상용시스템으로 수서, 목록, 대출, 연속간행물, 상호대차 등의 전통적인 업무에 Digital Library Solution인 MetaSource, Millennium Access Plus(MAP), Electronic Resource Management(ERM) 기능이 포함되어 전자정보의 관리 및 제공에 편리성이 증대될 예정이다.

RFID 장서시스템은 현재 Barcode로 운영되고 있는 장서를 RFID로 교체하여 장서관리의 효율화를 기할 목적으로 추진 중에 있다. 현재 단행본, 멀티미디어, 연속간행물 등 도서관의 모든 장서 367,200 점에 RFID 부착작업이 진행 중에 있으며, 오는 6월말 경에 시스템 구축이 완료될 예정이다. 이 프로젝트가 완료되면 무인대출반납, 분실장서관리, 장서오배열 확인, 장서점검 등 장서관리에 획기적인 효율화를 기할 있게 된다.

통합학술정보시스템과 RFID 시스템은 오는 7월 11일 구축을 완료하고 교내에 Open될 예정이며, 2개월간의 시범사용기간을 거쳐 오는 9월 Open식을 가질 예정이다.