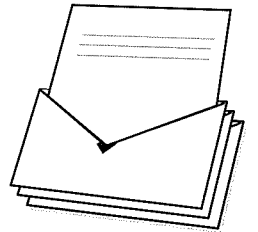
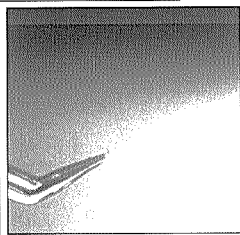


# 회원기관 소개

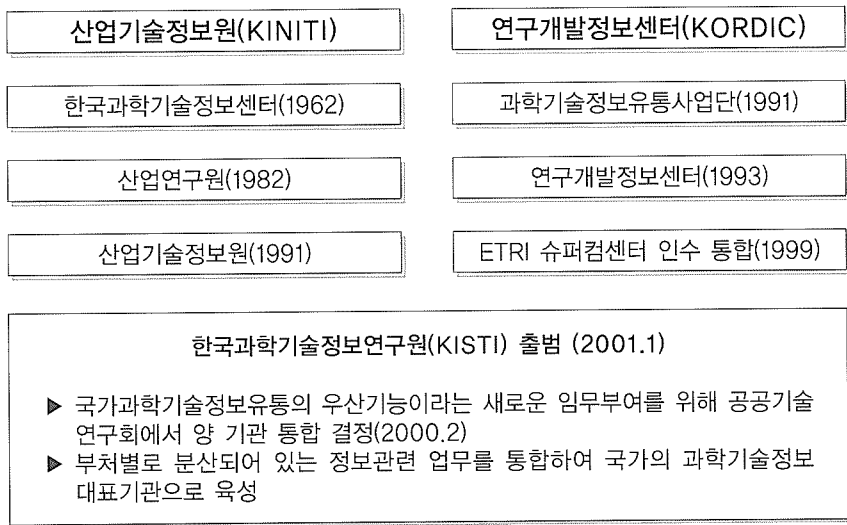
한국과학기술정보연구원  
한국해양연구원





◆ 개요

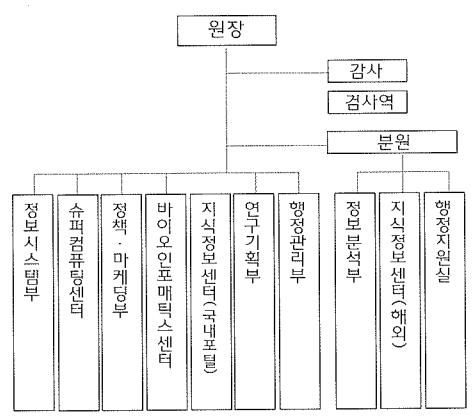
한국과학기술정보연구원(이하 KISTI: Korea Institute of Science and Technology Information)는 과학기술기본법에서 명시한 국가 과학기술정보유통의 책임기관으로서 그 역할을 수행하여 왔으며, 국가 과학기술지식자원의 체계적인 관리임무를 부여받고 있다. KISTI는 1962년 1월 한국과학기술정보센터(KORSTIC)를 시작으로 2001년 1월 산업기술정보원(KINITI)와 연구개발정보센터(KORDIC)를 통합, 한국과학기술정보연구원(KISTI)으로 출범하면서 조영화 초대원장이 취임하여 2005년 현재에 이르고 있다 <표 1>.



<표 1> 한국과학기술정보연구원 연혁

◆ 주요 업무 및 조직

KISTI는 제1 목표인 “국가지식정보의 One-Stop 서비스”를 구현하기 위해, 과학기술 정보수집 및 DB 구축 서비스, 과학기술정보분석 및 컨설팅 서비스, 기업 및 정보지원 서비스, 연구전산망(KREONet)·고성능 전산망(HPCNet) 서비스, 슈퍼컴퓨팅·인프라구축 사업, 해외정보 서비스, 원문서비스, 벤처지원 서비스 등을 주요 사업으로 수행하고 있으며, <그림 1>과 같이 대전본원과 서울본원의 조직을 두고 해당업무를 수행하고 있다.



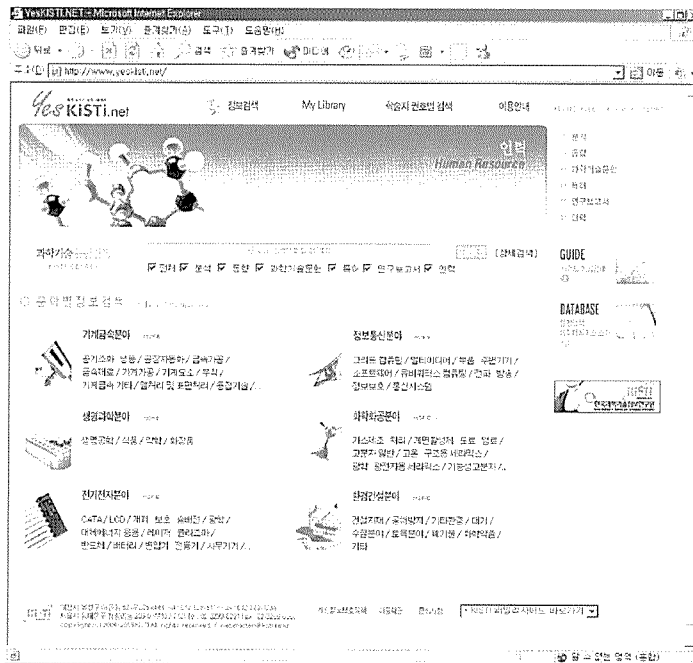
<그림 1> KISTI 조직도(2005년 1월 현재)

## ◆ 과학기술 지식정보 유통분야

특히, 정보유통 측면에서 볼 때, KISTI는 2004년도에 통합검색을 위한 전용 홈페이지 (<http://www.yeskisti.net>)를 구축하였고, 출연 연구기관으로서 최초로 “YesKISTI” 브랜드를 선포하는 등 정보유통시스템의 혁신을 도모하기 위해 최선을 다하고 있다. 또한 연구기관으로서 최초로 ISO 9001:2000 품질경영시스템 인증을 취득하는 등 정보유통의 품질개선에 크게 기여하였다. 오픈엑세스 등 차세대 정보유통의 패러다임을 선도하며, 국내의 과학기술 핵심자원의 가용성 극대화를 위한 최적의 공유협력 유통체제를 구축, 그 밖에 과학기술학회마을을 중심으로 한 국내 학협회 지원사업, Question포인트 구축·운영을 통한 국제 디지털환경의 전문가건설링 체제구축 및 국내보급, DDS 서비스의 다변화 방안연구, 대학 및 전문도서관 지원시스템 개발보급(KISTI Express) 등 한 단

계 앞선 정보시스템 아키텍처를 구축하고 서비스하는 고객중심의 서비스형 연구사업을 진행하고 있다.

그 밖에 국가연구정보협의회 운영을 통해 165개 대학도서관 및 정보센터 등과의 공유협력체제를 구축하고 있으며, 한국문헌정보학회, 한국정보관리학회, 한국도서관정보학회, 한국비블리아학회 등 국내 문헌정보학 분야 4개 학회와 업무협약을 체결하고 있으며, 2004년도에는 한국교육학술정보원(KERIS), 한성대학교와 업무협약을 맺고, 2005년도에도 광주과기원 KORSA(학술정보공동활용협의회)와의 협약을 진행하는 등 유관 기관과의 협조를 통한 국가적 차원의 지식정보공유에도 노력을 기울이고 있다. 또한, OCLC Governing Member로서의 활동 및 2006년 IFLA 서울대회의 준비위원 활동, 영국의 BLDSC, 캐나다 CISTI, 대만의 STIC, 중국 LCAS, ISTIC 등 정보기관과의 업무협약 및 교류 등을 통한 국제적인 정보협력 활동에도 적극 노력하고 있다.



〈그림 2〉 www.YesKISTI.net 과학기술통합검색 홈페이지

◆ YesKISTI.net

KISTI는 <그림 2>의 과학기술정보통합검색 전용 사이트 “YesKISTI”를 통해 과학기술 One-Stop 서비스를 구현하였다. 현재 분석정보, 동향정보, 과학기술문헌, 특허정보, 연구보고서, 인력정보 등 KISTI의 대표적인 데이터베이스를 원내에서 개발한 KRISTAL 2002 검색엔진을 기반으로 구축하여 서비스하고 있다. 이용자는 거의 모든 데이터베

이스를 별도의 로그인 과정없이 조회하고 검색할 수 있다. 또한 원내의 모든 정보에 대한 접근은 SSO(Single Sign On) 시스템을 구현하여 번거로운 절차없이 한번의 로그인으로 모든 이용을 할 수 있도록 이용자정보 통합체제를 구축완료 하였다. 향후, KISTI의 모든 정보서비스는 SSO를 기반으로 한 “YesKISTI.net”이라는 과학기술통합정보체제를 구축하는 것을 목표로 하고 있다.

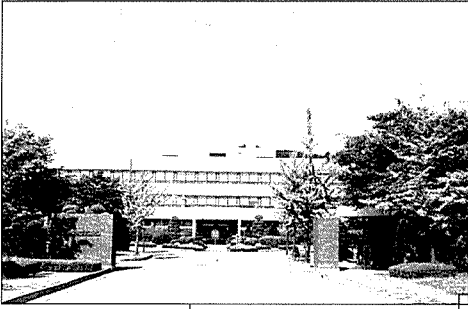
앞서 설명한 KISTI 정보유통사업의 대표적인 서비스를 간략하게 열거하면, 아래와 같다.

서비스명	서비스 내용	비고
과학기술문헌정보	해외학술지, 국내학술지, 국내외학술회의자료, 국내학위논문, 도입DB 등	http://www.yeskisti.net (KISTI 대표브랜드)
국가연구개발보고서	국가 연구보고서 DB(http://portal.kisti.re.kr)	
국가과학기술인력DB	국가과학기술인력 종합DB(http://hrst.or.kr)	
분석 및 동향정보	과학기술분석정보 및 동향정보	
과학기술학회마을	국내 학회정보화 지원	http://society.kisti.re.kr
오픈엑세스	해외정보자원의 공동활용체제	http://nodl.kisti.re.kr
Question포인트	맞춤형 디지털정보조사제공 서비스	http://library.kisti.re.kr/oclcqp/
원문정보제공	원문정보제공(DDS) 서비스(KISTI Express, e-DDS 등)	연간 약 30만건 http://kistidds.com
소장정보검색시스템	기관내소장자료의 통합검색	http://kiris.kisti.re.kr
KISTI NAC 컨소시엄	해외전자저널 컨소시엄 운영	http://library.kisti.re.kr/consol/introduce.html
국가연구정보협의회	대학도서관, 기업·기관정보센터 중심의 정보유통 협의체	http://www.korina.org
정보관리연구 발간	정보관리 및 유통분야의 기관지, 2004년 학술진흥재단등재후보지 선정	http://library.kisti.re.kr/info/text.html
정보표준화	메타데이터연구, MDR구축, 온톨로지 연구 등 과학기술정보표준화사업	http://isv.kisti.re.kr
과학기술사실정보	화학,물리,재료분야 등의 물성정보 DB제공을 통한 연구개발 지원	http://fact.kisti.re.kr
연구기자재정보	과학기술기자재의 공동활용체제구축	http://equipl.kisti.re.kr
과학기술웹다렉토리	Swing 시스템을 통한 과학기술 웹포털서비스	http://swing.kisti.re.kr

<표 2> KISTI 정보유통사업분야의 대표적 서비스

◆ 끝맺는 말

KISTI는, 과학기술 지식정보인프라의 선도연구개발 및 서비스 혁신을 통해 고객의 가치창조를 추구하는 국가과학기술 연구지원 중심기관으로 도약하고 있으며, 과학기술 지식정보구축과 유통, 고성능 컴퓨터와 초고속 네트워크의 융합을 통한 과학기술지식 인프라 구축을 통해 미래 과학기술 연구개발의 핵심기반인 국가 e-Science 연구지원체제를 확립하는 것을 최종목표로 최선의 노력을 경주할 것이다.



〈그림 1〉 KORDI 전경

한국해양연구원〈그림 1〉은 1973년 설립된 국가 유일의 종합해양연구기관으로써 국가해양개발 중장기 계획의 실천목표를 뒷받침하기 위하여 첨단 해양과학기술의 개발 및 활용체제 구축에 주력하고 있다. 한국해양연구원은 안산 본원과 남해연구소(거제)와 해양시스템안전연구소(대전)의 분원이 있으며, 부설기관으로 극지연구소에서는 남극과학기지(세종기지)를 설치하여 운영하고 있다.

한국해양연구원(KORDI)의 문헌정보팀(Library & Information Section)은 1979년 10월에 도서실로 발족하여 그간 해양정보실, 기술정보실, 문헌정보실 등의 명칭변경을 통하여 오늘에 이르고 있으며 25년의 역사를 갖고 있는 해양분야의 전문정보센터이다.

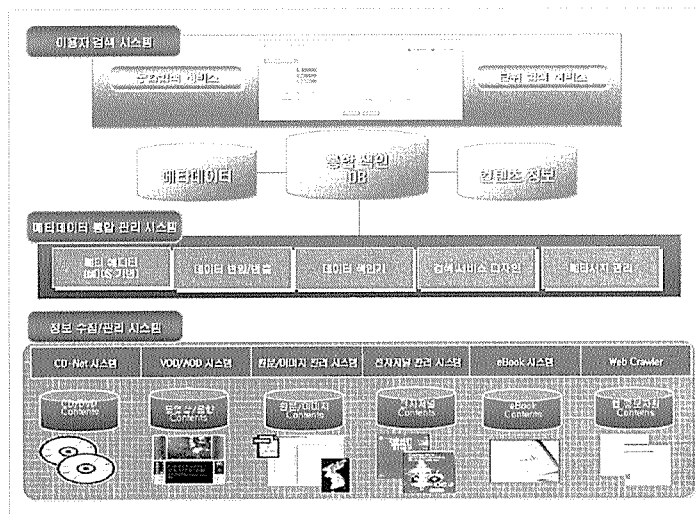
한국해양연구원 문헌정보팀에서는 해양과학기술 연구활동에 필요한 연구정보서비스를 연구자에게 능동적으로 지원하기 위하여, 국내외의 최신 기술정보자료를 수집·분류·정리하여 데이터베이스화하고 있으며, 이를 통해 원내 연구원은 물론, 대학 등 국내 유관기관의 연구자에게 자료의 조사, 열람·대출, 복사, 검색, 정보분석서비스 등을 제공하고 있다.

정보자료 교환협력체계를 확립하고 해외 자료교환 (55개국 292개 기관)과 단체가입(국내 23, 국외 26개 기관)을 통하여 국내외의 유용자료를 효율적이고 경제적으로 확보하여 연구자에게 제공하고 있다. 또한 국회도서관과 상호협력 협정 체결을 통하여 한국해양연구원과 국회도서관은 자료교환 및 데이터베이스 교환, 저작권과 인적교류 (세미나 개최 등)를 상호협력 하도록 하였다. 이에 따라 한국해양연구원은 약 300만건의 국회도서관 목록정보와 단행본, 세미나자료, 폐간신문, 석·박사 학위논문, 사회과학분야 학술지 등 약 58만건의 본문정보를 제공 받을 수 있게 되었다. 국회도서관과의 협력협정 체결은 출연연구기관 전문정보센터 중 최초로 이루어진 것으로서 국회도서관-KORDI 간의 정보자원 공유를 통한 각종 지식정보자원이 효율적으로 활용되고 있다.

해양과학기술정보자료의 체계적이고 효율적인 축적과 활용을 위한 문헌전산화 업무를 수행하여 Maestro 정보관리시스템을 구축하였고, 이를 「KORDI Digital Library (http://library.kordi.re.kr)」〈그림 2〉를 통해 제공하고 있다. 또한, 해양분야 멀티미디어 정보자원에 대한 디지털도서관 통합메타정보 검색환경을 제공하기 위하여 메타데이터통합관리시스템, 정보·수집관리시스템, 이용자서비스시스템으로 구성된 통합형 정보시스템〈그림 3〉을 추진중에 있다.



〈그림 2〉 KORDI Digital Library



〈그림 3〉 KORDI DL 통합형정보시스템 개념도

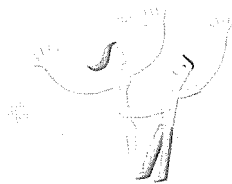
최근의 기술정보환경은 인터넷을 통한 정보제공의 중요성이 날로 확대됨에 따라, 최신 정보검색을 위하여 국내외의 Data Bank인 ASFA Online 등의 상용 DB와 국가과학기술전자도서관 (NDSL)등과 연계한 정보검색서비스, 맞춤정보서비스, 저널기사 검색서비스와 함께 전자저널국가컨소시엄(KESLI) 등을 통해 최신 전자저널 약 3천종의 전문서비스를 제공한다.

한국해양연구원 문헌정보팀은 정보관리업무 이외에 편집출판업무를 병행 수행하고 있다. 해양과학 분야 전문학술지 『Ocean and Polar Research』는 1979년 창간 이래 제26권 제4호까지 발간하고 있으며, 2002년 하반기 학술지 평가에서 해양분야 최초로 한국학술진흥재단 등재학술지로 선정되었다.

한국해양연구원 문헌정보팀에서는 연구사업으로 KISTI의 과학기술전문정보 유통체제 구축사업에 해양분야 전문정보센터로 참여하고 있는데 “해양수산 웹디렉토리 및 과학기술전문정보 DB구축”을 통해 관련 자료를 정보화하고 있다. 이 외에도 해양정책 및 R&D 동향, 해양과학총서 발간사업 등의 원내 단위사업도 수행하고 있다.

또한 한국해양연구원 문헌정보팀은 UN 산하 국제기구의 국가정보센터 역할도 수행하고 있다. 국제식량농업기구의 해양수산정보프로그램에 따라 FAO/ASFA Korean National Partner로 지정되었다. 한국해양수산정보 자료입력센터 운영을 통하여 국내핵심저널 선정 및 서지정보 색인·분석·입력·제공함으로써 국내생산 연구정보를 세계 최대의 해양정보 DB인 ASFA(Aquatic Sciences & Fisheries Abstracts)에 수록하게 하고 있다. 이는 국내 해양학자의 연구정보를 국제적으로 인용할 수 있는 제도적 장치로 활용되고 있다.

한국해양연구원 문헌정보팀은 지금까지 이루어진 전통적인 정보서비스와 DB 구축을 바탕으로 향후에는 보다 많은 연구자들이 이를 공유하여 새로운 지식창출에 활용할수 있도록 각종 정보분석업무를 확장하고자 하며, 제한된 인원으로 고도의 효율성과 전문성을 제고하기 위하여 자기개발 직무교육을 확대해 나갈 것이다. 또한 문헌정보서비스가 해양분야 R&D 결과정보에 대한 성과확산의 주요경로이므로 소속 팀원<그림 4>의 사명감 있는 업무추진과 봉사정신을 발휘하여 생산성 높은 서비스를 제공해 나가고자 한다.



〈그림 4〉 KORDI 문헌정보팀 사람들  
[송기섭, 함춘옥, 권성국, 김희경, 한중엽, 전윤희 (좌상,좌하순)]