



특집

Feature articles | 하반기 닭고기 시장을 전망해본다

하반기 닭고기 수급 및 가격전망

1. 현황

2001년 육계 산지가격이 강세를 보이면서 육용 종계 입식수수가 2000년 대비 17.4% 증가했다. 닭고기 공급량의 증가로 2002년 육계 가격은 2001년보다 18.0% 하락했다. 2002년 종계 입식수수가 483만수를 기록하면서 2003년 닭고기 공급과잉이 예견되었으며 이에 2003년 육계 가격은 하림화재의 악재가 겹쳐 폭락으로 이어졌다. 2002년과 2003년 육계산업은 공급과잉으로 인해 혹독한 불황을 경험한 바 있다.

2003년 말 고병원성 조류인플루엔자 발병으로 닭고기 소비가 일시적으로 크게 감소했다. 그러나 국내산 닭고기의 안전성에 대한 적극적인 홍보로 닭고기 소비가 살아나고 종계도태, 병아리 렌더링 등의 공급량 감축 노력으로 2004년 2월부터 육계가격은 강세를 보였다.

2005년 들어 병아리 생산 잠재력이 2004년보다 높게 나타났으나 질병발생으로 인한 종계의 생산성 저하로 시장성 있는 출하물량이 크게 감소하여 7월까지 육계가격은 전년보다 크게 상승했다.

〈표 1〉 종계 입식수수와 육계 산지가격

구분	2000년	2001년	2002년	2003년	2004년
종계 입식수수(만수)	365	428	483	393	431
전년대비 증감률(%)	-	17.4	12.8	-18.5	9.6
육계 산지가격(원/kg)	1,187	1,399	1,147	939	1,403
전년대비증감률(%)	-	17.9	-18.0	-18.2	49.5

※자료 : 종계 입식수수는 대한양계협회, 육계 산지가격은 농협중앙회

〈표 2〉 월별 육계 산지가격

구분	1월	2월	3월	4월	5월	6월	7월	8월	9월	10월	11월	12월
2005년(A)	1,572	1,816	1,883	1,901	1,855	1,517	1,611					
2004년(B)	659	1,029	1,704	1,608	1,432	1,286	1,548	1,825	1,350	1,520	1,557	1,318
평년(C)	1,182	1,197	1,497	1,449	1,257	1,088	1,292	1,311	1,152	1,142	1,121	1,048
A/B, %	138.5	76.5	10.5	18.2	29.5	18.0	4.1					
A/C, %	33.0	51.7	25.8	31.2	47.6	39.4	24.7					

2. 병아리 생산과 도계수수잠재력

육용 종계 병아리 입식수수를 이용한 6월 이후의 병아리 생산 잠재력은 〈표 3〉과 같다. 8월(말복 14일)에 영향을 미치는 7월 병아리 생산 잠재력은 전년동기대비 11.4% 증가하는 것으로

나타났다. 이는 2004년 3~12월 종계 입식수수가 363만수로 2003년 동기간보다 7.6% 증가했고 작년 1월 27일~2월 초순까지 진행된 종계 조기도태(51만여수)의 영향 때문이다. 9월 이후에 영향을 미치는 육용 실용계 병아리 생산 잠재력 또한 전년 동기간보다 높을(4~6%) 것으로 전망된다.

〈표 3〉 육용 실용계 병아리 생산 잠재력 지수

구분	6월	7월	8월	9월	10월	11월
2005년(A)	117.5	112.6	102.5	104.1	112.1	118.5
2004년(B)	100.0	101.1	97.6	99.7	105.9	112.6
증감률(A/B)	17.5	11.4	5.1	4.4	5.9	5.2

※주 : 잠재력 지수는 입식된 육용 종계의 생산성이 일정하다는 가정하에 7개월전 10개월 누적치를 이용하여 계산했으며 2004년 6월 병아리 생산 잠재력을 100으로 함.

※자료 : 농업관측정보센터 추정치

〈표 4〉 도계수수 잠재력 지수

구분	7월	8월	9월	10월	11월	12월
2005년(A)	114.1	116.8	104.5	104.1	107.7	121.1
2004년(B)	100.0	104.0	98.9	99.6	104.9	112.3
증감률(A/B)	14.1	12.3	5.7	4.4	2.7	7.7

※자료 : 농업관측정보센터 추정 및 전망치

종계 입식수수를 이용한 7월 병아리 생산 잠재력이 전년보다 증가하여 8월 도계수수 잠재력은 전년동기보다 12.3% 증가할 것으로 보인다. 9~11월 도계수수 잠재력 또한 전년 동기간보다 증가할(2~8%) 것으로 예상된다(표 4).

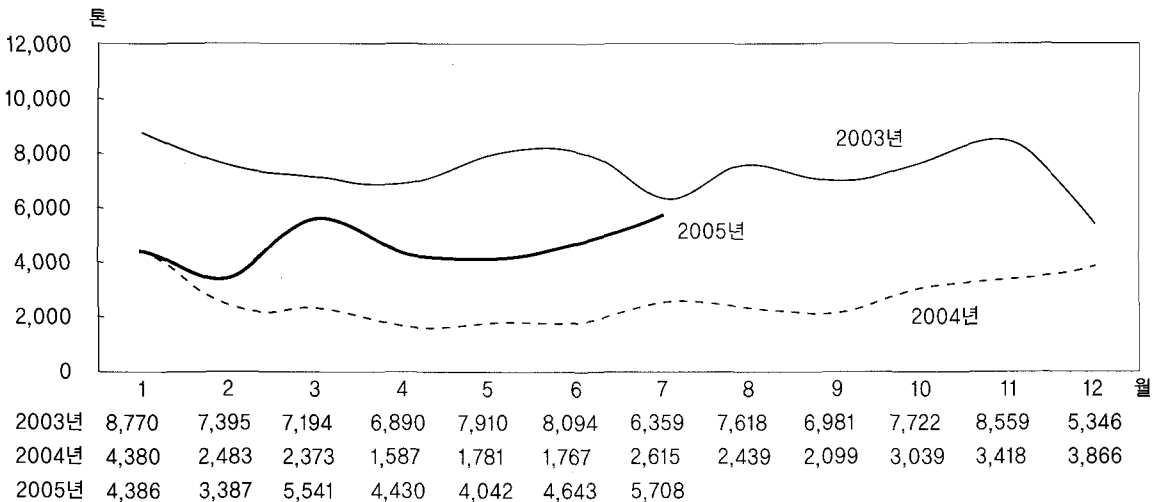
3. 닭고기 수입과 냉동 비축량

닭고기 수입량을 살펴보면 2004년 초 미국과 태국에서 고병원 조류인플루엔자 발병으로 수입이 제한되어 2005년 1~6월 닭고기 수입량은 26,429톤으로 2004년 동기간보다는 83.9% 증가했으나 2003년(45,253톤)보다는 42.9% 감소하였다(통관기준).

그러나 수입제한조치 해제이후 유럽산 수입량이 감소한 반면 미국에서의 닭고기 수입량이 급증하면서 2005년 7월 닭고기 수입량은 2003년 동월대비 90%에 육박했다.

육계가격이 약세를 보이던 2003년 계열사 냉동 비축량은 공급과잉으로 1,300만수(7월 19일자 기준)였다. 2005년 7월 17일 현재 닭고기 냉동 비축량은 조류인플루엔자 발생으로 닭고기 수입은 제한된 반면 국내산 닭고기 수요가 증가하여 전년보다 66.0% 감소한 131만수(삼계포함, 6월 도계수수기준 약 2%에 해당되는 물량)인 것으로 나타났다(계육협회 회원사 기준).

〈표 5〉 닭고기 월별 수입실적(통관기준)



※주 : 7월은 중순까지 수입실적임(검역기준).

※자료 : 농수산물무역정보(<http://www.kati.net>)

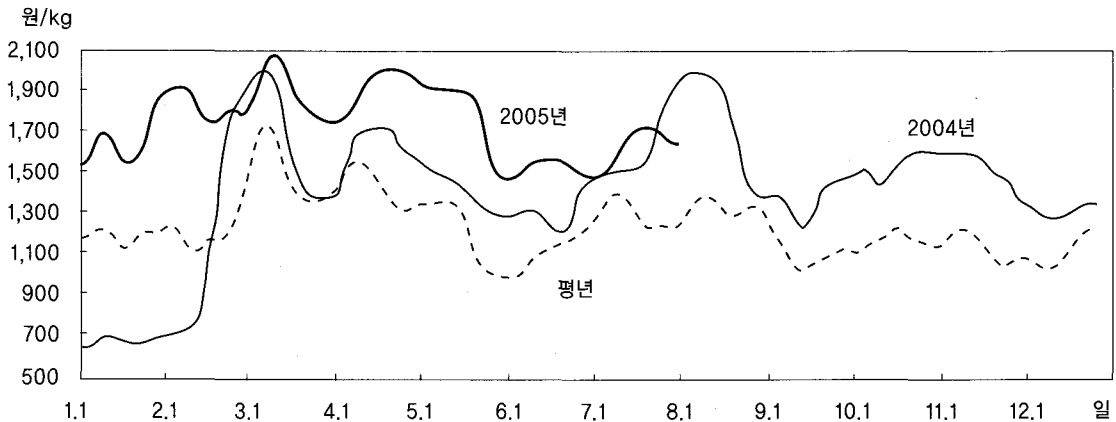
〈표 6〉 냉동 닭고기 비축현황(7월 17일자 기준)

(단위 : 천수)

구 분	미절단	절단	부분육	삼계	계
2005년(A)	270	141	993	151	1,309
2004년(B)	665	141	1,503	1,541	3,850
증감률(A/B, %)	-59.4	0.0	-50.4	-90.2	-66.0

※자료 : 종계 입식수수는 대한양계협회, 육계 산지가격은 농협중앙회

〈표 7〉 육계 산지가격(농협발표가격)



※주 : 평년은 2000~2004년의 가격 중 최대, 최소를 뺀 평균

※자료 : 농협, 축산물 가격정보(5일 이동평균가격)

4. 전망

닭고기 소비가 예년의 수준을 유지한다고 가정할 때 공급 측면을 놓고 보면 종계 생산성 저하, 냉동 비축 감소 등이 호재로 작용하여 올해 8월 육계 평균 가격은 강세(1,600~1,800원)를 보일 것으로 전망된다. 8월 상반기 육계가격은 생산성 저하로 전망치보다 높을 수 있으나 말복(8월 14일) 이후에는 하락할 것으로 보인다.

9월 이후 도계수수 잠재력이 전년보다 높고 닭고기 수입이 본격화되어 육계가격은 전년 동

기간보다 하락할 것으로 예상된다. 9월 이후에는 닭고기 소비가 감소하는 비수기여서 종계 생산성이 완전히 회복될 경우 공급과잉으로 육계 산지가격 하락폭은 더 클 수도 있다(표 7). C



이 형 우 연구원
한국농촌경제연구원 축산관측팀