



## 관상적인 가치가 높은 목련 류 1

### (*Magnolia* Species and Hybrids 1)



실장 김 종 근

천리포수목원 자원식물연구소

(Homepage: [www.plusgarden.com](http://www.plusgarden.com),

E-mail: [iloveplant@hotmail.com](mailto:iloveplant@hotmail.com))

현재 국내에서 일반적으로 식재하고 있는 목련류는 고작해야 목련, 함박꽃나무, 일본목련, 별목련, 백목련, 자목련, 태산목 등 7종류 내외이다. 그러나 서구에서는 오래 전부터 꽃의 관상가치가 매우 높은 목련류를 대상으로 많은 관심을 가지고 다양한 품종들을 선발하여 이용하고 있다. 현재 세계목련학회에 등록된 품종만도 약 1,000여 종류가 넘는데, 여기에서는 천리포수목원에서 국내 환경 적응에 성공한 목련 중에 조경수로 우수할 것으로 사료되는 일부 목련류에 대하여 간단한 설명을 하려 한다.

#### *Magnolia* 'Elizabeth' (엘리자베스목련)

일반적으로 백색 또는 자색 계열의 목련은 주변에서 흔히 볼 수 있으나 황금색 계열의 목련은 관찰하기 힘들었을 것이다. 현재 전 세계적으로 황금색 또는 노란색 계열의 목련 품종이 소수 육종되어 있는데 그중에 단연 으뜸이라면 바로 엘리자베스목련을 꼽을 수 있다.

이 목련은 브루클린식물원의 로라 코어팅(Lola Koerting)에 의해서 북아메리카에서 자생하는 녹색계열의 꽃이 피는 오이나무(*M. acuminata*)와 중국에서 자생하는 백색계열의 꽃이 피는 백목련(*M. denudata*)을 교잡하여 육종 후 등록된 품종이다.

야교목성의 이 목련은 9장의 밝은 노랑색의 꽃잎을 가지고 있으며 활짝 벌어지지 않는 포도주잔형(Goblet Shape)으로 개화하는데, 은은한 향기가 아주 좋다.



▲ *Magnolia* 'Elizabeth' (개화모습)



▲ *Magnolia* 'Elizabeth' (양술과 수술군)

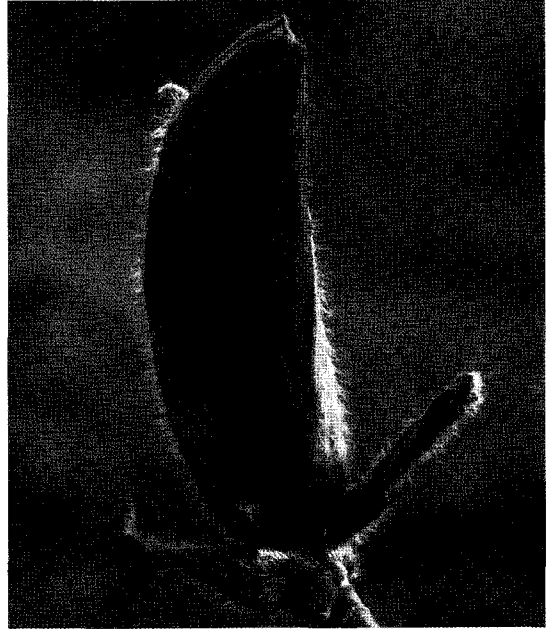


▲ *Magnolia* 'Elizabeth' (전체수형)

우리나라에서의 개화기는 보통 4월 중순부터 5월 초순까지이며, 일반적으로 알고 있는 백목련보다는 개화기가 느리고 오이나무보다는 약간 빠른 특징을 가지고 있다. 식물특허 No. 4145로 등록되어 있다.

### *Magnolia* 'Galaxy' (은하수목련)

1963년 미국 국립수목원의 윌리엄 코사 (William Kosar)에 의해서 자목련 품종(*M. liliiflora* 'Nigra')과 스프레게리 목련 품종(*M. sprengeri* var. *sprengeri* 'Diva')의 교잡을 통해 얻어진 목련으로 봉오리가 생성될 때 거의 까만색에 가까운 정도의 진한 자주 빛을 가지고 있다. 개화기는 4월 초순에서 4월 말까지 약 20-25일 간 지속되며, 11-12장의 꽃잎을 가지고 있는데 벌어지면 아주 진한 분홍빛을 띤다.



▲ *Magnolia* 'Galaxy' (봉오리)



▲ *Magnolia* 'Galaxy' (개화모습)

내한성이 강해서 우리나라 전역에 식재가 가능 (U.S. Hardiness Zone 4-5; 영하 34.4℃~영하 23.4℃)하고 위를 향해서 자라는 생육형을 가지고 있어 공원 등지의 경관수로 아주 좋으리라 판단된다.

### *Magnolia* 'Star Wars' (별들의전쟁목련)

1970년 뉴질랜드의 오스왈드 블럼하트 (Oswald Blumhardt)에 의해서 자목련(*M. liliiflora*)과 캄벨리목련(*M. campbellii*)의 교잡



▲ *Magnolia* 'Galaxy' <전체수형>



▲ *Magnolia* 'Star Wars' <개화모습>



▲ *Magnolia* 'Star Wars' <전체수형>

을 통해 얻어진 품종으로 이름에서 쉽게 알 수 있듯이 개화하게 되면 별들의 전쟁을 연상할 정도로 아름다운 목련이다.

질은 분홍빛을 가진 12개의 꽃잎을 가지고 있는데, 꽃이 무려 27.5cm에 이를 정도로 크게 개화하며 향기도 좋다. 개화기가 무려 1달에 육박하여 오랫동안 아름다운 꽃을 감상할 수 있는 큰 장점을 가지고 있다. 또한, 삼목으로도 쉽게 번식할 수 있는 특성도 가지고 있어 대량생산에 훨씬 유리한 목련이다.

스타워즈목련은 크게 잘 자라는 교목성 목련으로 넓게 퍼지는 수형도 좋으며, 꽃이 나무 전체로 가득 피어있을 때는 가히 환상적인 분위기를 연출한다.

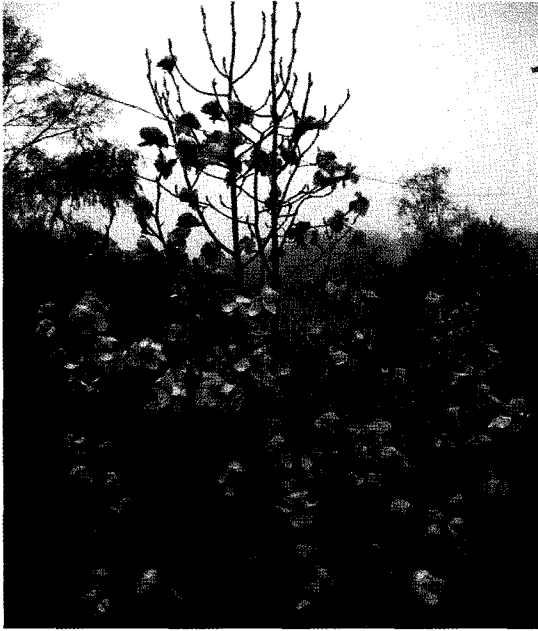
### *Magnolia* 'Sweetheart' (내사랑목련)

뉴질랜드의 피터 케이브(Peter Cave)씨가 *M. sargentiana* var. *robusta*와 *M. sprengeri*와의 교잡된 씨앗 중에서 선발한 목련으로 12장의 넓은 꽃잎을 가지고 있다. 꽃은 잎보다 먼저 4월 초순부터 약 2주에서 3주 동안 피는데, 꽃잎의 바깥쪽은 진한 분홍빛을 띠고, 안쪽은 연한 분홍빛을 띤다.

꽃이 개화하면 밝은 분홍빛이 주변과 어우러져 아주 밝고 사랑스러운 분위기를 연출하는데 이러한 특성 때문에 'Sweetheart'라는 정다운 이름을 붙인 것으로 생각된다.



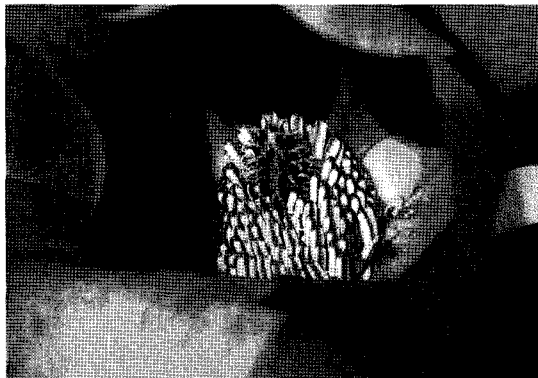
▲ *Magnolia* 'Sweetheart' <개화모습>



▲ Magnolia 'Sweetheart' <전체수형>



▲ Magnolia 'Vulcan' <개화모습>



▲ Magnolia 'Vulcan' <암술과 수술군>

### Magnolia 'Vulcan' (불칸목련)

뉴질랜드의 마크(Mark)와 아비주리(Abbie Jury)에 의해서 *M. campbellii*와 *M. liliiflora*의 교잡을 통해 육성된 품종으로 진한 자주 빛의 꽃이 4월 중순부터 약 2주에서 3주 동안 개화한다. 꽃은 약 20cm 정도의 컵 형태이며 꽃잎의 안쪽과 바깥쪽 모두 진한 자주 빛을 가지고 있는 아름다운 목련이다. 꽃이 피면 마치 커다란 장미가 나무에 매달려 있는 듯한 착각에 빠지기도 한다. 작게 자라는 관목성 목련으로 소규모 정원용 소재로 이용하면 좋을 것으로 사료된다. 뉴질랜드에서 특허로 지정되어 있다.

### Magnolia campbellii 'Landicla'

(란디클라캠벨리목련)

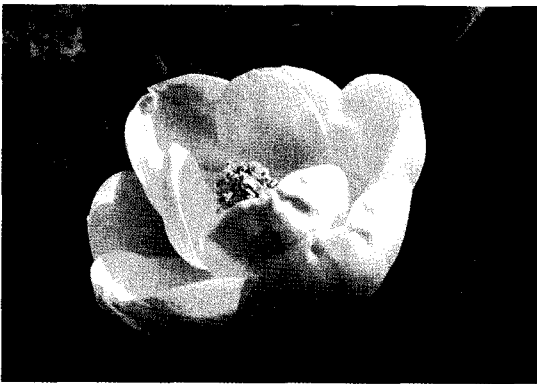
캠벨리목련 중에 가장 두드러진 목련 품종으로 꽃의 형태가 접시에 컵을 올려놓은 듯한 형태를 닮았다. 4월 중순에 개화하여 약 2주에서 3주 동안 지속되는데, 꽃잎의 바깥쪽은 짙은 분홍색인데 반해 안쪽이 순백색에 가까워 꽃이 피면 색감의 대조적인 모습이 가히 환상적이다. 하지만 대부분의 캠벨리목련 품종들이 내한성이 다소 약하여 (U.S. Hardiness Zone 7; 영하 15℃~영하 17.7℃) 국내에서의 식재에는 지역적인 제약이 따른다.



▲ Magnolia campbellii 'Landicla' <위에서 내려본 모습>



▲ *Magnolia campbellii* 'Landicla' <아래서 본 모습>



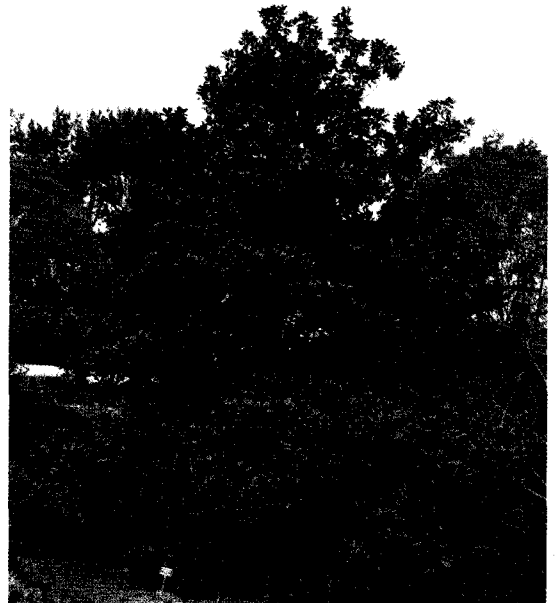
▲ *Magnolia grandiflora* 'Victoria' <개화모습>



▲ *Magnolia grandiflora* 'Victoria' <잎 뒷면의 갈색 밀모>

### ***Magnolia grandiflora* 'Victoria'** (빅토리아태산목)

일반적으로 알고 있는 북아메리카에서 자생하는 태산목의 품종으로 잎 뒷면이 녹이 쓴 것처럼 짙은 갈색 털이 밀생하고 있는 것이 특징이다. 특



▲ *Magnolia grandiflora* 'Victoria' <전체수형>

히, 영하 24℃에 견딜 정도로 강한 내한성을 가지고 있는 상록활엽수이며, 5월부터 7월까지 피고 지고 하는 개화 특성을 가지고 있다. 꽃은 백색에 가까운 연노랑색이며, 9장의 두터운 꽃잎이 컵 형태를 이루고 있다.

유럽 권에서는 성이나 건물의 외곽 벽면에 바짝 붙여서 심는 기법이 오래 전부터 유행하였는데 그의 대표적인 나무 중에 하나이다.

### **참고문헌**

David Hunt(1998) Magnolias and their allies. International Dendrology Society and The Magnolia Society.

Graham Rankin(1999) Magnolia -A Hamlyn Care Manual-

Jim Gardiner(2000) Magnolias -A Gardener's Guide-. Timber Press.

Liberty H. Bailey(1976) Hortus Third. Macmillan.

Neil G. Treseder(1978) Magnolias. Faber.

RHS(1996) A-Z Encyclopedia of Garden Plants. DK.

<http://www.magnoliasociety.org>

<http://www.plusgarden.com>

(다음호에 계속)