



## 조경수의 병해충

### 장미에 피해를 주는 해충



최 광 식

국립산림과학원 산림병해충과  
(choiks99@foa.go.kr)

한국에서는 예로부터 한국 원산이나 중국 원산의 장미가 재배되었는데, 19세기 후반부터는 미국·유럽으로부터 서양 장미가 들어온 다채로운 원예종의 장미를 재배·관상할 수 있게 되었다. 장미는 꽃의 여왕이라는 별명으로 항상 우리에게 즐거움과 기쁨을 주는 상징의 꽃으로 여겨지며 지금도 사랑하는 이에게 장미꽃 선물은 당신을 향한 증표로 세계인의 사랑을 독차지하고 있다. 장미는 사랑으로, 추억으로 아름다운 영원한 향기를 내는 것 같은 신비로움으로 우리의 마음을 전달해 주는 영혼의 꽃이다. 오늘날 장미는 야생종 사이의 잡종이거나 그 개량종으로, 예로부터 주로 향료용·약용으로 재배되어 오다가 중세 이후에 관상용으로 개량하여 재배하게 된 원예종이다. 서양에서는 주로 향료용·의약품·장식용으로 재배되어 온 것과는 달리, 동양에서는 주로 관상용으로 재배되었다. 중국에서는 장춘화(*Rosa chinensis/mina rose*) 등의 장미가 재배되어 왔으며, 고대중국 학화에도 장미가 많이 그려져 있다. 한국에서도 예로부터 장미가 주로 관상용으로 재배되어 온 것으로 여겨지고 있다. 즉, 조선 세조 때 편찬된 원에서 《양화소록(養花小錄)》에는 장미는 자태가 아름답고 아담하다고 하였으며, 뜰 가우(佳友)나 하어 학목 9 등품제 가운데 5등에 놓고 있다. 이처럼의 우리의 사랑을 받고 있는 장미에 피해를 주는 몇몇 해충 종에 대해서 생태 및 방제법을 소개하고자 한다.

### 1. 장미흰각지벌레

- 학명 : *Aulacaspis rosae*
- 소속 : 매미 목(Homoptera) 각지벌레 과(Diaspididae)
- 기주식물 : 장미, 찔레나무, 해당화
- 영명 : Rose scale
- 분포 : 한국, 일본
- 피해

장미의 줄기, 가지, 잎에 기생하여 흡즙 가해한다. 수컷은 주로 잎을 가해한다.



▲ 장미의 피해가지

• 형태

암컷 성충의 각지길이는 2-3mm 정도이며, 등면이 융기된 타원형으로 황색을 띤다. 1령, 2령, 약충의 탈피각은 황색 또는 황갈색으로 넓고 투명하다. 몸은 등면이 넓고 둥글며 몸마디는 분명하고 밑판 앞쪽의 배마디가 볼록하다.

• 생활사

년 2회 발생하는 것으로 생각되며 약충내지는 성충으로 월동한다. 1세대 성충은 4월경에 산란하며 산란수는 40-90개이며 5월 상순에 부화한다.

• 방제법

약충 발생시기인 5월 중순경에 메चे은 유제 1,000배액을 10일 간격으로 2회 정도 살포한다.

## 2. 꿀밀각지벌레

• 학명 : *Ceroplastes ceriferus*

• 소속 : 매미 목(Homoptera) 밀각지벌레 과 (Coccidae)

• 영명 : Horned wax scale

• 기주식물 : 장미, 감나무, 뽕나무, 사과나무, 뽕나무, 배나무, 구상나무, 후박나무, 팡팡나무, 황철나무, 동백나무 등

• 분포 : 한국, 일본, 대만, 중국, 호주, 미국,

멕시코, 이란 등

• 피해

기주식물의 신초나 잎에 기생하여 흡즙 가해함으로써 수세가 약화되거나 그을음병이 유발되어 광합성이 저해되고 신초의 생장이 저해된다.

• 형태

암컷 성충의 몸길이가 8.0mm 내외이고 원형이며 두꺼운 백색 밀납(蜜蠟)으로 덮여있다. 몸은 적갈색을 내지 암적갈색으로 광택이 있다. 촉각은 6절이며 제3절이 가장 길다. 몸에는 둘레에 8개 중앙에 1개의 각상 돌기가 있다. 입틀은 작지만 뚜렷하고 구침은 짧다.

• 생활사

년 1회 발생하며 성충으로 월동하고 단위생식을 한다. 5월 하순에서 6월 중순 사이에 산란하며 난 기간은 약 1주일이며 약충은 6월 중·하순에 출현한다. 암컷 약충은 가지에 정착하고, 수컷 약충은 잎의 표면이나 뒷면에 정착한다.

• 방제

몸이 대형이어서 발견하기 쉬우며 발견 즉시 피해가지를 제거하여 소각하거나, 대면적으로 발생하였을 때는 약충 발생시기에 메चे은, 디메토, 이미다크로프리트드 액제를 1,000배액으로 희석하여 10일 간격으로 2회 정도 살포한다.

## 3. 질레수염진딧물

• 학명 : *Macrosiphum ibaraei*

• 소속 : 매미 목(Homoptera) 진딧물 과 (Aphididae)

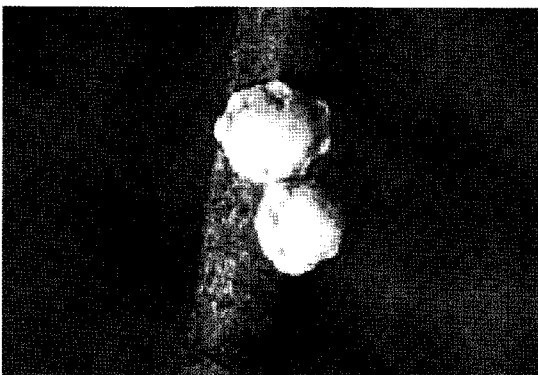
• 영명 : Rose Aphid

• 기주식물 : 장미, 질레나무, 월계화, 목양화

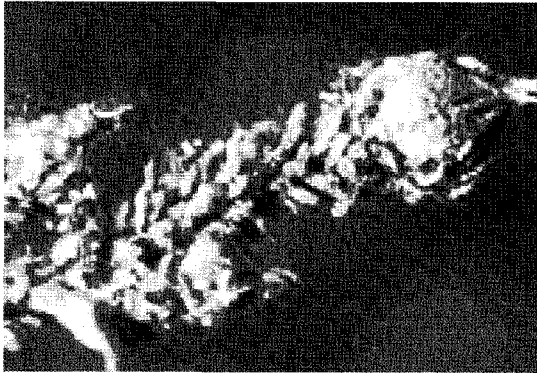
• 분포 : 한국, 일본, 중국 등 전세계

• 피해

4-5월에 장미의 신초, 신엽, 화병에 군서하면서 흡즙 가해함으로써 신초의 생장이 저해되고 잎이 변형되며 전개된다.



▲ 가지에 기생중인 성충



▲ 흡즙하고 있는 약충들

• 형태

무시태생 암컷 성충의 체장은 2.5~2.7mm이고 녹색으로 등판에 반문이 없으며 털은 짧고 봉상이다. 촉각 각상관은 흑색이며 다리는 황녹색이다. 유시충은 머리, 가슴이 황적색이며 복부는 녹색이다. 몸은 무시태 보다 약간 소형이며 복부 양측에 발달된 후판이 있다.

• 생활사

성충이나 약충으로 월동하나 추운지방에서는 알로 월동하기도 한다. 따뜻한 지방에서는 겨울에도 나뭇잎에 기생하는 개체가 있으며, 3월부터 기생 밀도가 증가하여 4월 중순에서 하순 사이에 무시태생의 암컷이 출현한다. 5월 중순에서 6월 상순 사이에 밀도가 가장 높으며 여름에 밀도가 일시 감소하다가 9월에 다시 증가한다.

• 방제

약충 발생초기에 코니도, 메타, 피라디프유제 등을 1,000배액으로 희석하여 10일 간격으로 2회 살포한다.

#### 4. 복숭아흑진딧물

• 학명 : *Myzus persicae*

• 소속 : 매미 목(Homoptera) 진딧물 科 (Aphididae)

• 영명 : Green peach aphid

• 기주식물 : 장미, 찔레나무, 벚나무류, 복사 나무, 매화나무, 돈나무, 사과나무, 감나무, 해당화, 초피나무 등

• 분포 : 한국, 일본, 중국 등 전세계 대부분 분포

• 피해

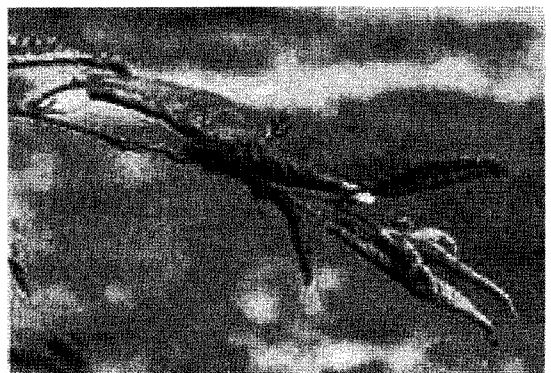
기주범위가 넓고 가해수종의 잎 뒷면에 모여 살면서 흡즙 가해한다. 피해를 받은 잎은 시들면서 세로 방향으로 말리며 갈색으로 변한다. 대발생하며 새가지의 생장이 저해되며 수세가 약화된다.

• 형태

무시태생 암컷성충의 체장은 1.5mm정도이며 체색은 연한 황록색 내지 진한 녹색을 띠는 개체가 많으나 적갈색 개체도 나타난다. 유시태생 성



▲ 복숭아흑진딧물



▲ 복숭아흑진딧물 머리흑벌레

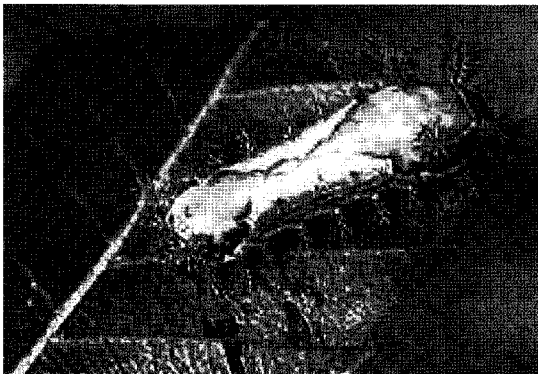
충의 머리, 가슴은 검은색, 배는 담황색으로 등면에 연한 검은색의 무늬가 있다.

• 생태

가해 수충의 새순 부위에서 알로 월동하며 3월 하순~4월 상순에 부화한다. 약충은 새가지로 이동하며 무시대생 성충으로 번식한다. 10월 중순경에 유시대생 암컷성충과 유시 수컷성충이 출현하여 양성 암컷을 낳는다. 양성암컷 성충은 1월 상순경에 유시 수컷 성충과 교미한 후 나뭇가지에 5~8개의 알을 낳는다.

• 방제법

약충의 발생초기인 4월 상순에서 중순사이에 이미다크로프리트 액제, 메치온유제 등을 1,000 정도 희석하여 10일 간격으로 2~3회 정도 살포한다.



▲ 잎을 가해하는 유충



▲ 고치속에서 월동중인 유충

## 5. 노랑째기나방

• 학명 : *Monema flavescens*

• 소속 : 나비 목(Lepidoptera) 째기나방 科 (Limacodidae)

• 영명 : Oriental moth

• 기주식물 : 장미, 질레나무, 석류나무, 단풍나무, 느릅나무, 밤나무, 뽕나무, 버드나무류, 포플러류, 과수류 대부분, 참나무류

• 분포 : 한국, 일본, 중국, 대만

• 피해

어린 유충이 잎 뒤에서 엽육만 남기고 먹지만 자란 후에는 잎의 주맥만 남기고 식해한다.

• 형태

성충의 앞날개 길이는 암컷이 14~15mm 수컷이 12~15mm이며 전체적으로 황색이다. 앞날개 바깥 부분은 적갈색이고 외연(外緣)에 2개의 황갈색 사선(斜線)이 있다. 유충의 체장은 24mm정도이며 머리는 담갈색이고 몸의 앞 뒤부분에 암자색의 무늬가 있다. 중앙 부위와 옆은 자색이며 몸표면에 자모가 있다. 고치는 타원형으로 회백색 바탕에 흑갈색의 무늬가 있다.

• 생활사

년 1회 발생하며 새알처럼 생긴 고치속에서 유충으로 월동하며 5월에 번데기가 되었다가 6월에 우화한다. 성충은 야간에 교미한 후 잎에 1~2개씩 산란한다. 유충은 6~7월에 잎을 식해한 뒤 가지에 고치를 만들고 그 속에서 월동한다. 성충은 밤에만 활동하고 추광성은 수컷이 강하고 암컷은 약하다.

• 방제법

발생량이 적을 때는 유충과 번데기를 포살한다. 방제 약제로는 약충 발생 초기에 디프, 메프 유제 1,000배액을 10일 간격으로 2회 정도 살포한다. 