

축 산 관 측

한국농촌경제연구원

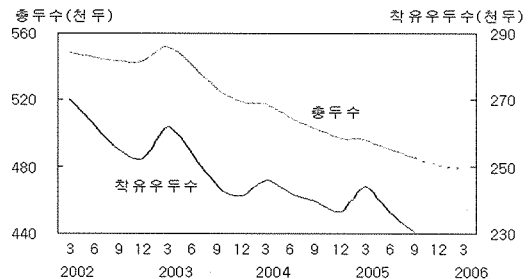
젖 소

사육 두수

▣ 젖소 사육두수 2003년 3월 이후 계속 감소

- 9월 젖소 사육두수는 지난해 송아지 생산 감소에 따른 2005년 1~2세 두수 감소로 전년동기보다 3.6% 감소한 48만 5천두였다. 가임암소 두수도 3.7% 감소한 33만 5천두였다.
- 연령별로는 1~2세 두수가 11만 1천두로 전년동기보다 4.3% 감소하였고, 1세 미만 두수는 9만 5천두로 2.1%, 2세 이상 두수는 27만 9천두로 3.8% 감소하였다.
- 2세 이상 두수 중 경산우 두수는 27만 7천두로

▶ 젖소 사육두수와 착유우 두수



자료 : 농림부 · 국립농산물품질관리원, 가축통계, (2005년 12, 2006년 3월은 농업관측정보센터 전망치)

전년동기보다 3.5% 감소하였고 착유우 두수는 23만 1천두로 3.8% 감소하였다.

▶ 젖소 사육두수와 호수

단위: 천두, 천호

구분	'02.3	6	9	12	'03.3	6	9	12	'04.3	6	9	12	'05.3	6	9	12	'06.3	
사육호수	12.3	12.1	12.0	11.7	11.7	11.3	10.8	10.5	10.3	10.1	10.0	9.6	9.5	9.3	9.2			
총두수	548	545	543	544	552	541	526	519	517	509	503	497	497	491	485	480	478	
연령별	1세미만	113	114	114	115	113	108	103	102	101	98	97	98	98	95	95		
	1~2세	116	115	117	121	125	124	122	121	120	119	116	113	112	111	111		
	2세이상	319	316	312	308	314	309	301	296	296	292	290	286	287	285	279		
경산우 두수	314	311	307	305	310	306	297	291	292	289	287	282	284	282	277			
착유우 두수	270	263	255	252	262	254	244	241	246	242	240	237	244	236	231			
규모별	50두미만	220	218	216	207	204	197	185	176	171	168	161	153	152	150	142		
	50~100두	262	258	261	267	275	272	266	263	264	262	261	261	263	259	261		
	100두이상	66	69	66	70	73	72	75	80	82	79	81	83	82	82	82		
가구당 마리수	44.5	44.9	45.2	46.4	47.2	47.7	48.7	49.3	50.0	50.2	50.5	51.7	52.4	52.8	52.9			

자료: 농림부 · 국립농산물품질관리원, 가축통계, (2005년 12월, 2006년 3월은 농업관측정보센터 전망치)

- 9월 젓소 사육농가 수는 소규모(50두 미만) 농가의 폐업 증가로(14.5% 감소) 전년동기보다 8.0% 감소한 9천 2백호였다. 50두 이상 사육농가 수는 지난해와 비슷한 수준이었다.
- 호당 사육두수는 지난해 50.5두에서 올해 9월 52.9두로 4.8%(2.4두) 증가하였다.
- 사육두수가 계속 감소하면서 올해 10월까지 젓소용 배합사료 생산량도 지난해 같은 기간보다 2.7% 감소한 131만 7천톤 이었다. 그러나 고능력우용 사료량이 증가(4.6%)함에 따라 일평균 산유량은 지난해보다 증가한 것으로 파악된다.

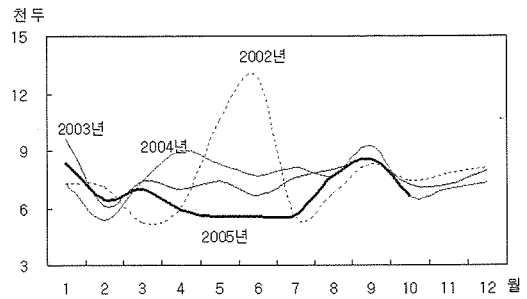
□ 10월까지 도축두수 12.1% 감소

- 2005년 1월부터 시행된 체세포 수 패널티 강화로 1~2월 젓소 도축두수는 지난해 보다 증가하였으나 3월부터 감소하기 시작하여 1~10월 젓소 도축두수는 6만 7천두로 전년 동기간보다 12.1% 감소하였다.

□ 내년 3월 사육두수 3.7% 감소한 47만 8천두

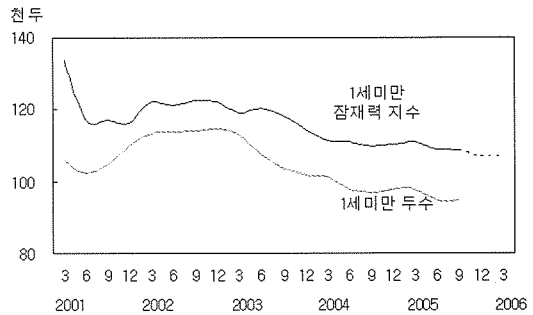
- 12월~내년 2월 송아지 생산에 영향을 미치는 2005년 2~4월 인공수정 실적이 지난해 같은 기간에 비해 7.8% 감소하여 내년 2월까지 송아지 생산은 감소할 것으로 보인다.
- 인공수정 실적을 이용하여 계산한 12월 1세 미만 사육두수 잠재력 지수는 전년동월보다 3.5% 감소하였고, 내년 3월에는 3.6% 감소하여 1세 미만 사육두수는 감소할 전망이다.
- 2005년 1~2세 두수가 크게 감소하여 2006년 2세이상 두수 감소에 영향을 미칠 것으로 보인다. 모든 연령에서 감소세를 보이지만 특히 1세 미만과 2세 이상 두수 감소 폭이 클 것으로 전망된다.
- 12월 사육두수는 전년동기보다 3.4% 감소한 48만두로 전망되고, 2006년 3월 사육두수는 47만 8천두로 전년동기보다 3.7% 감소할 것으로 전망된다.

▶ 젓소 도축두수



자료 : 농림부.

▶ 젓소 1세미만 잠재력 지수



자료 : 농림부 · 국립농산물 품질관리원, 가축통계.

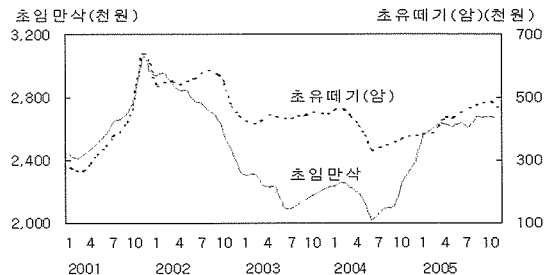
▶ 젓소 사육두수 전망

구 분	사육두수			전분기대비	
	9월	12월	3월	12월/9월	3월/12월
2005(A)	485	480	478('06)	△1.0	△0.4
2004(B)	503	497	497('05)	△1.2	0.0
증감률(A/B)	△3.6	△3.4	△3.7	-	-

단위: 천두, %

자료 : 농업관측정보센터 전망치('04년과 '05년 9월은 발표치).

▶ 초임만삭우, 초유떼기(암) 산지가격 동향



주 : 11월은 20일까지 평균 가격임.

자료 : 농협중앙회, 축산물 가격정보.

산지가격

□ 초유떼기(암) 산지가격 10월까지 상승세 지속

- 초유떼기(암) 산지가격은 지난해 9월 원유가격 상승으로 올해 10월까지 계속 상승하였으나 11월에는 전월보다 4.1% 감소하였다. 초임만삭우 가격은 원유가격 상승과 비육우 가격 상승으로 3월까지 상승하다가 최근 강보합세를 유지하고 있다.
- 10월 초유떼기(암) 산지가격은 48만 7천원으로 전년동월보다 34.9% 상승하였고 11월 가격은 46만 7천원으로 25.2% 상승하였다. 10월 초임만삭우 산지가격은 267만 5천원으로 전년동월보다 19% 상승하였다.

원유 수급

□ 생산량 감소했지만 소비 감소로 분유 재고 증가

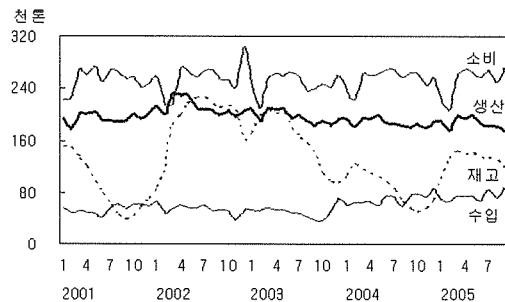
- 1~9월 원유 생산량은 전년 동기보다 1.1% 감소한 168만 3천톤 이었다. 2005년 3~9월 평균 착유우 두수가 2.3% 감소하였지만 일평균 산유량이 증가하여 감소 폭은 둔화 되었다.
- 젖소 검정에 참여한 검정두수(19만 2천두)의 1~9월 두당 일평균 산유량이 26.9kg으로 전년 동기보다 1.8% 증가하였다.(농협중앙회)
- 시유 전체 제품 생산량은 9월까지 128만 9천톤으로 전년 동기보다 4% 감소하였다. 백색시유는 우유가격 인상(04년 9월) 이후 '끼워팔기' 행사로 인해 0.1% 증가하였고, 가공시유는 15.6% 감소하였다.
- 올해 9월까지 10대 유업체의 시유 전체 판매 실적은 118만 9천톤으로 전년 동기보다 3% 감소하였다. 백색시유는 0.6% 증가한 반면, 가공시유는 14% 감소하였다.(한국유가공협회)

- 1~9월 유제품 수입량은 67만 7천톤(원유환산)으로 전년 동기보다 12.5% 증가하였다. 수입 유제품 중 가장 많은 비중을 차지하는 품목인 치즈는 3만 3천톤으로 7% 증가하였고 혼합분유는 2만 3천톤으로 13.5% 증가하였다.
- 원유 생산량은 감소하였지만 시유 판매 실적 감소와 수입량 증가로 최근 분유 재고는 지난해보다 크게 증가하고 있다. 10월 말 분유 재고는 9,305톤으로 전년동월보다 120% 증가하였고 평년보다는 20.2% 증가하였다.

□ 2005년 원유 생산량 1.1% 감소한 223만톤

- 착유우 두수는 감소(9월: 3.8%, 12월: 3%) 하지만 두당 산유량이 증가하여(농가조사결과) 10~12월 원유 생산량은 전년 동기보다 1.2% 감소한 54만 7천톤으로 전망된다.
- 9월까지 원유 생산량이 1.1% 감소하였고 10~12월에 1.2% 감소할 것으로 전망되어 2005년 원유 생산량은 전년보다 1.1% 감소한 223만톤으로 추정된다.
- 내년 1~3월 원유 생산량은 착유우 두수가 감소하여 전년 동기보다 1.8% 감소한 55만 4천톤으로 전망된다. 그러나 분유 재고가 크게 증가하면서 내년 농가에 배정된 쿼터량이 감축되면 전망치보다 더 큰 폭으로 감소할 수 있다.

▶ 우유 월별 수급 동향



자료 : 농림부 · 낙농진흥회.

한 육 우

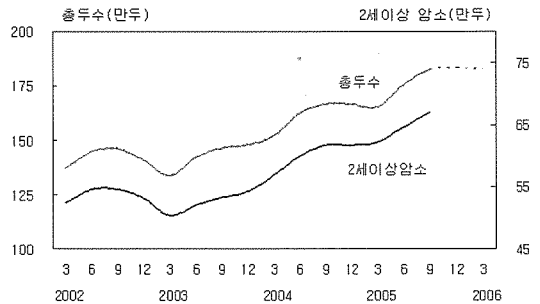
사육 두수

□ 9월 한육우 사육두수 182만 5천두

- 2005년 9월 한육우 사육두수는 182만 5천두로 전분기에 비해 6만 8천두, 전년에 비해 15만 8천두 증가하였다. 한우는 163만 9천두, 육우는 18만 7천두로 한육우 중 육우는 10.2%를 차지하였다.
- 번식의향이 높아 2세 이상 암소두수와 송아지 생산이 증가하였다. 2세 이상 암소두수는 67만 두로 전년에 비해 5만 3천두 증가하였고, 1세 미만 한육우두수는 67만 1천두로 6만 9천두 증가하였다.
- 한우 사육을 위한 신규농가의 진입이 활발하게 이루어지고 있다. 한육우 사육 농가수는 19만 3천호로 3분기 연속 증가하였다. 이중 한우 사육농가는 18만 8천호로 나타났다.
- 기존 사육농가의 규모확장도 활발하게 이루어지고 있다. 2005년 9월 한육우 호당 사육두수



▶ 한육우 사육두수 현황



자료 : 국립농산물품질관리원, 가축통계(12, 2006년 3월은 농업관측정보센터 전망치).

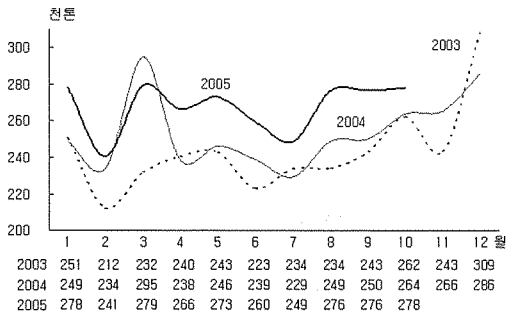
▶ 한육우 성별·연령별 사육두수와 사육농가수

단위: 천두, 천호

구분	'03.12	'04.3	6	9	12	'05.3	6	9	12	'06.3	
사육호수	188	189	189	189	189	191	192	193			
총두수	1,480	1,521	1,627	1,667	1,666	1,654	1,757	1,825	1,833	1,827	
품종(성)별	한우	1,277	1,315	1,425	1,469	1,473	1,480	1,578	1,639		
	육우	203	206	202	198	193	174	179	187		
성별	1세 미만	암수	213	209	233	241	249	246	265	275	
		수	333	327	353	361	360	357	381	396	
연령별	1~2세	암수	157	163	172	176	177	184	192	198	
		수	209	226	237	240	232	213	235	250	
마리수	2세 이상	암수	543	569	600	617	617	622	647	670	
		수	25	27	32	32	31	32	37	36	

자료 : 국립농산물품질관리원, 가축통계(2005년 12, 2006년 3월은 농업관측정보센터 전망치).

▶ 한육우용 배합사료 생산동향



자료 : 농림부.

는 9.5두로 전분기에 비해 0.4두 증가하였다.
 • 한육우 사육두수가 증가하면서 고기소용 배합 사료 생산량도 증가하고 있다. 2005년 1~10월 고기소용 배합사료 생산량은 167만 7천톤으로 전년 동기간에 비해 7.4% 증가하였다. 사료생산량 중 비육용 사료는 2.6%, 번식용 사료는 24.6% 증가하였다.

□ 12월 사육두수 증가 전망

- 한우 산지가격이 강세를 유지하면서 한우 번식 기반이 확장되어 인공수정두수도 증가하고 있다. 2005년 1~6월 인공수정두수는 39만 9천회로 전년 동기간에 비해 9.6% 증가하였다.
- 인공수정두수 증가로 송아지 생산도 늘어날 것으로 예상된다. 12월 사육두수에 영향을 주는 9~11월 송아지 생산두수는 15만 5천두, 2006년 3월 사육두수에 영향을 주는 12월~2006년 2월 송아지 생산은 15만 9천두로 전망된다.
- 송아지 생산두수와 도축두수를 고려한 한육우 사육두수는 2005년 12월 183만 3천두, 2006년 3월 182만 7천두로 증가할 전망이다.



▶ 한육우 사육두수 전망

단위: 천두

기간	송아지생산	도축	한육우 사육두수
6~8월	182(162)	114(122)	9월: 1,825(1,667)
9~11월	155(148)	147(149)	12월: 1,833(1,666)
12~2월	159(147)	165(159)	'06.2월: 1,827(1,654)

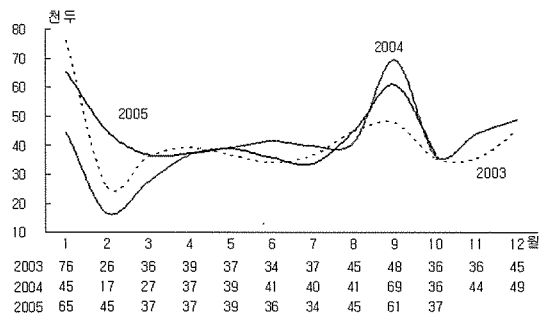
주: 괄호안은 전년도 수치임.
 자료: 농업관측정보센터 전망치(2005년 9월은 가축통계 발표치).

공 급

□ 1~10월 한육우 도축두수 증가

- 2005년 1~10월 한육우 도축두수는 43만 6천두로 전년 동기간에 비해 11.0% 증가하였다. 그러나 하반기(7~10월) 도축두수는 17만 7천두로 전년 동기간에 비해 5.4% 감소하였다. 이는 2004년 미국 광우병(BSE)의 영향으로 한육우 도축이 하반기에 집중되었기 때문이다.
- 도축두수 중 한우 도축두수는 27만 6천두로 20.5% 증가하였으나, 육우는 11만 4천두로 12.5% 감소하였다.
- 미국산 쇠고기 수입재개에 대한 불안감으로 11월 이후 도축두수가 증가할 것으로 예상되지만 9월 도축두수가 적었기 때문에 12월 사육두수에 영향을 주는 9~11월 도축두수는 14만 7천두로 전년 동기간에 비해 1% 감소할 전망이다.
- 2006년 3월 사육두수에 영향을 주는 12월

▶ 한육우 월별 도축현황



주: 젖소암소 도축두수는 제외.
 자료: 농림부.

~2006년 2월 도축두수는 16만 5천두로 전년 동기간에 비해 4% 증가할 전망이다.

- 2005년 1~10월 쇠고기 수입은 11만 9천톤으로 전년 동기간에 비해 6.7% 증가하였다. 국가별로는 호주 68.8%, 뉴질랜드 29.9%, 멕시코가 1.4%를 차지하였다.

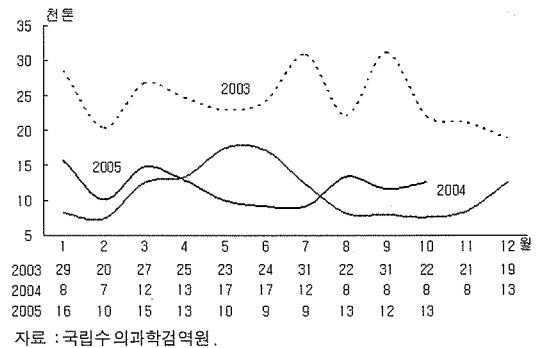


산지가격

한우 산지가격 하락세로 반전

- 추석 이후 쇠고기 소비가 증가하면서 쇠고기 도매가격이 상승하였다. 한우와 육우 거세 쇠고기 가격은 각각 9월과 10월에 월 평균가격으로 최고치를 기록하였다.
- 10월 들어 미국산 쇠고기 수입재개 논의가 활발해지면서 한우 출하두수가 증가하여 한우 산지가격이 하락세로 반전되었다. 11월(23일까지) 한우 산지가격은 암소 498만원, 수소 420만원, 암송아지 330만원, 수송아지 236만원을 기록하였다.
- 겨울철 쇠고기 소비가 많은 시기이지만 미국산 쇠고기 수입재개에 대한 불안심리로 한우출하두수가 증가하여 한우 산지가격이 하락할 것으로 예상된다.
- 큰 소가격이 하락하면서 송아지 가격도 하락할 것으로 예상되지만, 최근 축사를 신축 하거나 확장하여 송아지 입식시점을 탐색하고 있는 농가들이 송아지 입식에 가담할 경우 송아지 가격의 하락폭은 크지 않을 수 있다.
- 12월~2006년 2월 한우 산지가격은 암소 460~470만원(전년동기 406만원), 수소 380~390만원(362만원), 수송아지 200~210만원(208만원)으로 전망된다. ㊤

▶ 쇠고기 월별 수입현황(검역기준)



▶ 한우 산지가격 동향

