

5월중 등급판정 결과분석

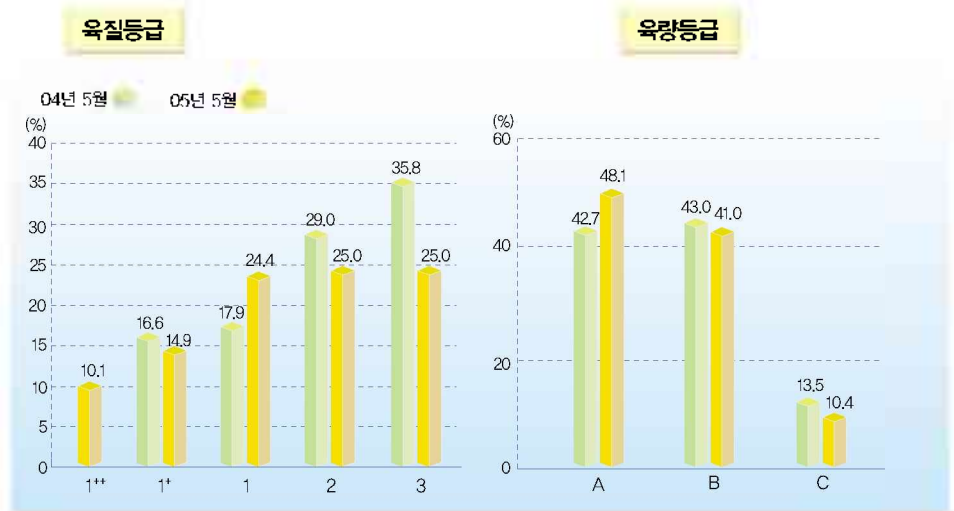
소

1. 한우 등급별 출현율

- ▶ 5월중 소 등급판정두수는 43,387두로 전월보다 1.4%, 전년동기보다 7.9% 감소하였다. 최고기 종류별로는 한우 27,996두(64.5%), 젖소 5,482두(12.6%), 육우 9,909두(22.8%)이었다. 한우 중 육질 1등급(1**, 1* 포함)은 49.4%로 전월대비 0.7%포인트, 전년동기보다 14.9%포인트가 증가하였다(전월대비 2등급은 1.3%포인트 증가, 3등급은 2.0%포인트 감소). 육량 A등급은 48.1%로 전월보다 0.4%포인트 감소, 전년동기보다 5.4%포인트 증가한 것으로 나타났다(전월대비 B등급 0.6%포인트 증가, C등급은 0.1%포인트 감소).
- ▶ 육우는 전월보다 42두(0.4%)가 증가하였고 등급별 출현율은 육질 1등급(1**, 1* 포함) 8.9%, 2등급 26.9%, 3등급 63.0%이었다.
- ▶ 한우 수소의 거세율은 47.7%로 전월보다 1.7%포인트 증가하였다. 거세우 중 육질 1등급(1**, 1* 포함) 출현율은 71.4%이었고, 한우 중 암소의 출현율은 39.2%로 전월보다 2.1%포인트 증가하였다.

2. 한우 등급별 경락가격(농협서울공판장)

- ▶ 농협서울축산물공판장의 한우 평균경락가격은 kg당 13,381원으로 전월보다 16원 감소, 전년동기보다 2,690원이 증가하였고, 육량 B등급을 기준으로 전월대비 1**등급 420원, 1*등급 219원이 각각 증가, 1등급은 204원, 2등급은 611원, 3등급은 513원이 각각 감소하였다.



(단위: 원/kg)

등급	'04.6	7월	8월	9월	10월	11월	12월	05.1	2월	3월	4월	5월
1**B							13,844	14,122	14,161	14,905	15,414	15,834
1*B	13,898	13,788	14,336	14,276	13,929	13,948	13,030	13,203	113,548	13,756	14,236	14,455
1B	13,103	13,038	13,416	13,781	13,334	13,245	12,451	12,693	12,869	12,965	13,421	13,217
2B	11,871	12,229	12,568	12,929	12,707	12,433	11,857	12,119	12,232	12,142	12,570	11,959
3B	8,923	10,193	11,286	11,467	11,310	11,535	10,661	10,752	10,910	10,996	11,143	10,630
평균	11,378	12,224	12,774	13,231	13,007	12,892	12,605	12,848	13,017	13,140	13,397	13,381
산지가	9,756	11,284	11,903	12,237	12,950	12,967	12,508	11,773	11,916	12,057	12,150	12,201
소매가	14,746	14,600	14,600	14,695	15,000	15,000	16,700	18,530	18,890	18,995	18,767	18,980

주) 1. 산 지 가 : 생체 500kg 수소를 평균 자육율(59.8%)로 환산한 kg당 가격임
2. 소 매 가 : 동수산물유통공사 조사가격으로 500g당 가격임

3. 지역별 등급판정결과 분석

- ▶ 5월중 지역별 소 출하두수는 경북(6,774두), 경기(6,083두), 충남(4,010두) 등의 순이었고, 경북지역 출하율은 전국 출하두수의 21.2%를 차지하였다.
- ▶ 이중 한우 출하두수는 경북 5,293두(26.9%), 경남 2,725두(13.8%), 충남 2,455두(12.5%) 등의 순으로 나타났다.



- ▶ 한우 육질 1**등급 출현율은 제주 23.7%(18두), 강원 12.8%(180두), 전북 12.0%(170두) 등의 순이었고 1등급 이상은 제주 59.2%(45두), 전남 57.9%(1,125두), 전북 56.1%(792두) 등의 순으로 나타났다.

5월중 등급판정 결과분석

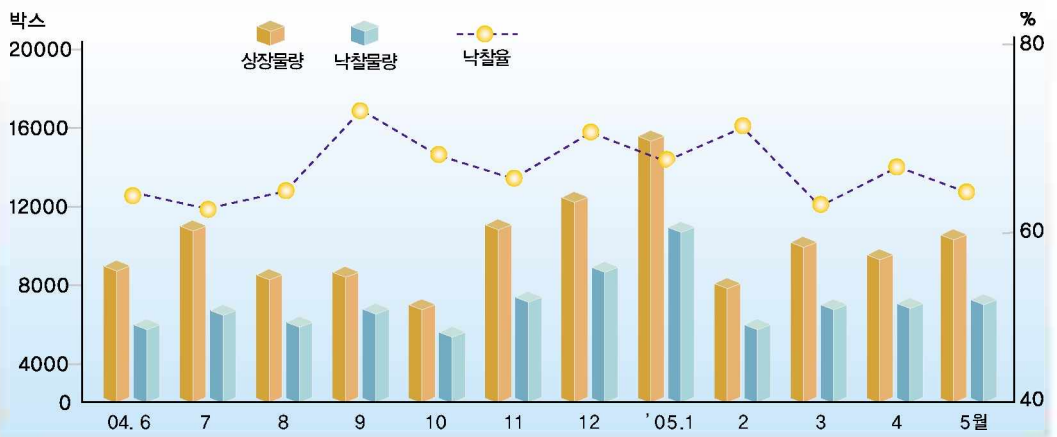
(단위 : 두)

등급	경기	강원	충남	충북	전남	전북	제주	경남	경북
1**	170	180	223	108	210	170	18	279	478
1+	301	276	334	164	393	239	15	377	653
1	443	332	605	276	522	383	12	605	1179
2	556	372	604	238	421	327	17	666	1356
3	630	241	672	214	393	287	14	787	1603
등 외	9	9	17	8	4	5		11	24
합계	2,109	1,410	2,455	1,008	1,943	1,411	76	2,725	5,293

4. 쇠고기 부분육 등급표시 및 경매

▶5월중 쇠고기부분육 등급표시 확인물량 11,140박스 중 상장물량은 10,581박스, 낙찰물량은 6,935박스로 상장대비 낙찰율이 65.5%를 차지하였고, 등급표시 확인물량은 전월에 비해 15.2%(1,466박스) 증가하였다.

월별 등급표시 추이



경매 현황

(단위 : 박스/20kg, 두)

구 분	상 장(A)				낙 찰(B)				낙찰율 (B/A)
	한우	육우	계	일평균	한우	육우	계	일평균	
계	8,862	1,719	10,581	22	5,439	1,496	6,935	14	65.5
협신식품	7,050	1,719	8,769	18	4,589	1,496	6,085	12	69.5
농협서울	1,812	-	1,812	4	850	-	850	2	46.9
삼성식품	-	-	-	-	-	-	-	-	-
대양식품	-	-	-	-	-	-	-	-	-

부위별 경락가격

(단위: 원/kg, 두)

종별	등급	안심	등심	채끝	양지	토시살, 제비추리 등
한우	1**	30,637	54,343	37,743	22,673	58,920
	1*	28,827	49,695	32,579	21,991	53,077
	1	26,626	40,775	28,582	21,284	44,784
	2	24,094	30,927	22,468	20,312	40,161
	3	21,177	22,959	17,843	18,164	33,619
	평균	24,548	34,372	25,863	20,423	42,076
육우	1**	25,211	35,962	23,100	17,239	36,500
	1*	21,459	34,053	22,732	15,877	40,191
	1	21,724	29,617	21,447	14,905	38,385
	2	20,629	26,687	19,375	13,696	35,512
	3	18,955	19,565	14,902	11,594	28,786
	평균	20,696	26,659	19,408	13,775	35,297

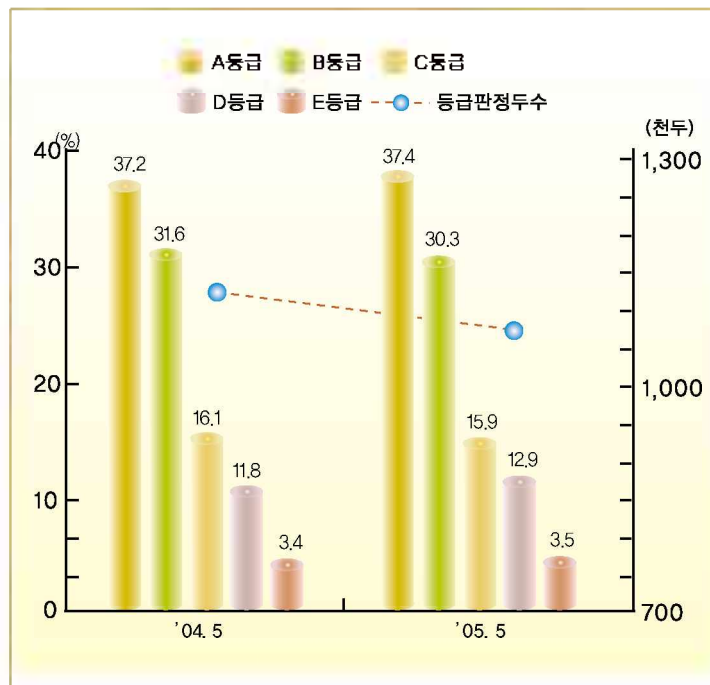
돼지

1. 등급별 출현율(전국)

▶5월중 돼지 등급판정두수는 1,067,743두로 전월보다 7.2%포인트, 전년 동기보다 6.9%포인트 감소하였다. 이중 A등급 37.4%, B등급 30.3%로 전년 동기보다 A등급은 0.2%포인트 증가, B등급은 1.3%포인트가 감소한 것으로 나타났다(전월대비 A등급 0.1%포인트 감소, B등급 0.7% 증가)

2. 등급별 경락가격 (농협서울공판장)

▶농협서울축산물공판장의 암돼지 kg당 평균 경락가격은 3,617원으로 전월보다 258원, 전년



5월중 등급판정 결과분석

동기보다 281 원이 증가하였다.

- ▶ 암폐지의 등급별 경락가격은 전월대비 A등급 347원, B등급 438원, C등급 455원, D등급은 402원이 각각 증가하였다(전년 동기보다 A등급 333원, B등급 284원, C등급 161원, D등급은 125원 상승).
- ▶ 한편, 거세폐지의 평균가격은 3,901원으로 전월보다 447원, 전년 동기보다 198원 상승하였다. 등급별 가격은 전월대비 A등급 388원, B등급 427원, C등급 488원, D등급은 510원이 증가한 것으로 나타났다(전년 동기보다 A등급 279원, B등급 258원, C등급 207원, D등급 88원이 상승)

(단위: 원/kg)

등급	'04.6	7월	8월	9월	10월	11월	12월	05.1	2월	3월	4월	5월
A	4,149	4,155	4,306	3,953	3,099	3,629	4,007	4,106	4,190	4,116	3,984	4,331
B	3,956	3,892	4,047	3,620	2,867	3,421	3,760	3,897	3,957	3,821	3,680	4,118
C	3,746	3,612	3,744	3,356	2,707	3,256	3,583	3,743	3,753	3,517	3,387	3,842
D	3,372	3,261	3,212	3,174	2,606	3,078	3,364	3,528	3,491	3,246	3,158	3,560
E	1,914	1,951	1,943	2,247	2,200	2,210	2,327	2,503	2,515	2,481	2,517	2,492
평균	3,390	3,343	3,417	3,311	2,644	2,982	3,262	3,436	3,547	3,418	3,359	3,617
산지가	3,434	3,700	3,487	3,276	2,579	2,842	3,303	3,394	3,434	3,342	3,250	3,539
소매가	5,877	6,049	6,063	6,080	6,060	5,930	6,097	7,155	7,256	7,158	7,343	7,295

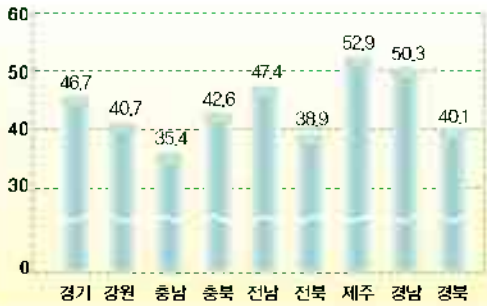
- 주 1. 등급가격: 암폐지를 기준으로한 경락가격임
- 2. 산지가: 생체 100kg 상돈을 평균 당백 지출율(76.0%)로 환산한 kg당 가격임
- 3. 소매가: 농수산물유통공사 소매가격으로 500g당 가격임

3. 지역별 등급판정결과 분석

- ▶ 5월중 지역별 돼지 출하두수는 경기(220,510두), 충남(192,320두), 경북(128,317두) 등의 순이었고, A 등급 출현율은 제주 39.9%(18,197두), 전남 38.8%(32,444두), 충북 38.6%(20,675두) 등의 순으로 높았다. A·B등급이상은 제주 71.8%(32,756두), 충북 70.0%(37,493두), 전남 69.9%(58,406두), 전북 69.4%(72,999두) 등의 순으로 나타났다.

(단위: 두)

등급	경기	강원	충남	충북	전남	전북	제주	경남	경북
A	83,825	16,656	72,526	20,675	32,444	39,924	18,197	44,471	46,963
B	65,768	13,774	57,141	16,818	25,962	33,075	14,559	36,542	39,289
C	33,893	7,388	31,170	8,600	13,202	16,650	7,156	19,948	20,855
D	29,541	5,410	27,779	6,329	9,056	12,254	4,838	15,263	16,451
E	7,483	1,620	3,704	1,141	2,936	3,324	878	4,479	4,759
합계	220,511	44,848	192,320	53,563	83,600	105,227	45,628	120,703	128,317



※ 규격도 기준 : 양백 노세중 80kg이상~94kg미만(백피는 71kg이상~86kg미만)이면 서 등급판정결과 6등급 이상인 노세

(단위 : 두/%)

구 분	1*등급			1등급			2등급			3등급			계		
	암	거세	소계	암	거세	소계	암	수	거세	소계	암	수		거세	소계
두 수	86	275	361	864	1,619	2,483	4,473	1	4,185	8,659	617	113	551	1,281	12,784
출현율	0.7	2.2	2.9	6.8	12.7	19.5	35.0	0	32.7	67.6	4.8	0.9	4.3	10.0	100

※ 냉도체(육질)등급판정 작업장 : 13개 작업장

▶ 전국 규격도 합격률은 43.2%이었고 지역적으로는 제주 52.9%, 경남 50.3%, 전남 47.4% 등의 순으로 높았다.

4. 돼지 냉도체(육질)등급판정

▶ 5월중 육질등급 판정두수는 12,784두이었고, 등급별로는 1*등급 2.9%, 1등급 19.5%, 2등급은 67.6%, 3등급은 10.0%이었으며, 문제체(PSB육)는 9.2%로 전월 보다 2.0%포인트 감소하였다.

계란

▶ 5월중 8개 집하장의 계란등급 판정량은 10,946천개로 전월 보다 2.1% 증가하였고, 등급별로는 1*등급이 79.7%, 1등급이 18.0%, 2등급이 2.2%, 3등급이 0.1%를 차지하였다. 중량규격별로는 특란, 대란 순으로 출현율이 높게 나타났다.

품질·중량별 등급판정 내역

(단위 : 개)

구 분	1*등급	1등급	2등급	3등급	계
왕란	-	-	-	-	0
특란	6,221,334	1,574,600	228,570	10,300	8,034,804
대란	2,502,605	392,760	16,140	-	2,911,505
중란	-	-	-	-	-
소란	-	-	-	-	0
계	8,723,939	1,967,360	244,710	10,300	10,946,309
(비율%)	(79.7)	(18.0)	(2.2)	(0.1)	(100)

※ 계란등급판정은 집하장에서 자체 선별하여 신청한 계란의 등급판정결과임

닭고기

▶ 5월중 5개 도축장의 닭고기 등급판정량은 736,346수로 전월보다 6.4%(44,572수) 증가하였고, 등급별로는 1*등급이 89.0%, 1등급이 10.7%, 2등급이 0.3%를 차지하였다.

품질 등급판정 내역

(단위 : 개)

구 분	1*등급	1등급	2등급	계
체리부로	34,955	-	-	34,955
목우촌	19,859	-	-	19,859
하림	594,709	-	-	594,709
우림	9,702	54,960	-	64,662
마니커	22,161	-	-	22,161
계	681,386	54,960	0	736,346
(비율%)	(92.5)	(7.5)	(0)	(100.0)

※ 닭고기등급판정은 도축장에서 자체 선별하여 신청한 닭고기의 등급판정결과임