

식음 테이블 데커레이션에 대한 선호 분석에 관한 연구

— 전시공간의 화예디자인을 중심으로 —

A Study on Preference Analysis on Eating/Drinking Table Decoration

— Centering on Floral Art & Design on display space —

장영순*† 양종열** · 홍정표** 김태호**

Young-Soon Jang*† · Jong-Youl Yang** · Jang-Pyo Hong** · Tai-Ho Kim**

전북대학교 디자인제조공학과*

Dept. of Design Manufacturing, Chonbuk National University

전북대학교 산업디자인과**

Dept. of Industrial Design, Chonbuk National University

Abstract : This study aims to understand causal relationship among preference factors—preferred design, design image, and design elements—to create interaction between artists and spectators, concerning eating and drinking table decoration which is produced with subjective representation chiefly by virtue of the authors' conceptualization and planning. As an experimental research, face-to-face personal interviews have been made in off-line setting through questionnaires. Acquired information from it has been analyzed, which results are as follows. As harmonious, warm, womanish design image, combination of pink-tone similar colors were preferred. As image adjectives highly related with design preference were “harmonious and inharmonious”. A design factor of ‘harmonious’ was combination of similar colors, while that of ‘inharmonious’ was association of mixed colors. It has been found that ‘colors’ have been an important factor among preference design factors. As above, a new concept for design can be established by using data-based information, along with suggesting a direction for preferred design in the field of eating and drinking table decoration. Furthermore, it will be possible to make a study of new preferred design through evaluation of quantitative spectators in this area. It is expected that such researches could give an opportunity to get satisfactory results from newly experimented designs using quantitative data even in a creative design area, as well as table decoration.

Key words : Eating and drinking table decoration, Preference analysis

† 교신저자 장영순(전북대학교 디자인제조공학)
E-mail sowolflower@hanmail.net
TEL 031-705-0846, 019-205-1595

요약 : 본 연구에서는 작가의 개념과 계획에 의한 주관적 연출로 대부분 이루어지는 식음 테이블 데커레이션에 대한 작가와 관람자 상호 호응의 관계를 형성하기 위한 유도로서 관람자의 선호요인, 즉 선호 디자인, 디자인 이미지, 디자인요소 간의 인과관계를 파악하고자 한다.

이를 위한 실증연구로 off-line의 대인 면접에 의한 일대일로 설문 조사하여 필요한 정보를 획득하여, 분석하였으며, 그 결과는 아래와 같다.

식음 테이블 데커레이션의 관람자 선호도에 대한 조사 분석으로는 조화로운, 따뜻한, 여성적인의 디자인 이미지의 유사색 조화가 선호되었다. 디자인 선호도와 상관관계가 높은 이미지 형용사는 ‘조화로운과 조화롭지 않은’으로, ‘조화로운’의 디자인 요소는 유사 색 조화로 ‘조화롭지 않은’은 혼합 색 조화로 나타났다. 따라서 ‘색채’가 선호 디자인 요소로서 가장 중요하게 부각되었다.

주제어 식음 테이블 데커레이션, 선호분석

1. 서론

1.1 연구의 배경 및 목적

본 연구는 작가의 개념과 계획에 의한 주관적 연출로 대부분 이루어지는 식음 테이블 데커레이션에 대한 긍정적 분위기의 실효성을 거두기 위한 시도로서, 작가 중심의 창작에서 관람자 중심의 선호 디자인을 파악하고자 한다. 그럼으로써 작가와 관람자 상호 호응의 관계를 형성하기 위한 유도로서 관람자의 선호요인, 즉 선호 디자인, 디자인이미지, 디자인요소 간의 인과관계를 파악하여 디자인에 관한 정보를 구축하고 아울러 새로운 디자인 프로세스를 제안할 수 있는 가이드라인을 제공하고자 한다.

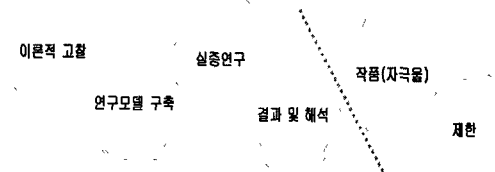
1.2 연구의 방법 및 범위

본 연구는 식음테이블 데커레이션에 대한 신뢰성 높은 선호디자인을 구축하고자 한다. 이론적 고찰로는 식음 테이블 데커레이션의 개념과 개념변화와 선호분석의 이론적 배경을 살펴보고, 이와 아울러 소비자반응 및 연구모형을 구축하고자 한다.

실증연구에서 필요한 정보를 획득하기 위한 조사방법은 off-line의 대인 면접에 의한 일대일로 설문 조사를 하고자 한다.

앞서 조사한 실증 연구를 토대로 결과 해석 및 적용을 통해 한계점 및 향후 연구 방향을 살펴보고자 한다. 아울러 관람자의 근본적인 욕구와 선호도를 바탕으로 새로운 디자인 창작이 이루어질 수 있기를 기대한다.

표 1. 연구 방법 및 범위



2. 이론적 고찰

식음 테이블 데커레이션은 최근 첨단기술과 변화하는 환경 속에서 쾌적한 일상생활 및 문화전반에 걸쳐 중요하게 존재해 오고 있다.

본고는 광대하게 이루어지고 있는 식음 테이블 데커레이션에 있어서 전시 및 행사공간의 화예디자인으로 한정하여 개념과 개념변화를 살펴보고 이와 아울러 식음 테이블 데커레이션에 대한 관람자 반응에 대한 이론적 배경을 고찰하고자 한다.

2.1 식음 테이블 데커레이션

2.1.1 식음 테이블 데커레이션의 개념

식음테이블 데커레이션은 식음이 이루어지는 목적과 기능에 적합한 새로운 이벤트 공간으로 디자인하고 연출·조정하는 것이다[5]. 이는 인간의 오감에 유쾌한 자극을 제공하여 인간의 감성을 긍정적으로 조정함으로써 사회적, 경제적 가치창출에 효과적인 수단이 되기도 한다. 또한 식음 테이블 데커레이션은 각종 구성요소들, 즉 식(食)에 관련된 데커레이션 디자이너들이 이해하고 있는 상차림으로 테이블 셋팅, 테이블 코디네이트, 식 공간 연출 등의 의미를 갖는다. 특히 테이블 셋팅(Table Setting)은 ‘테이블을 셋트(set)한다’ 의미인 ‘테이블 셋팅(dress la table)’으로 이는 18세기까지 프랑스에서 유래되었으며[2], 여기에는 센터피스(Centerpiece), 린넨(Linen), 식기류(Plates), 커트러리(Cutlery), 글라스류(Glasses), 어태치먼트(Attachment), 휘기어류(Figure)와 음악이나 조명까지[3] 포함되는 통합적 시스템으로 변용과 변화에 의해 다양하게 배열된다.

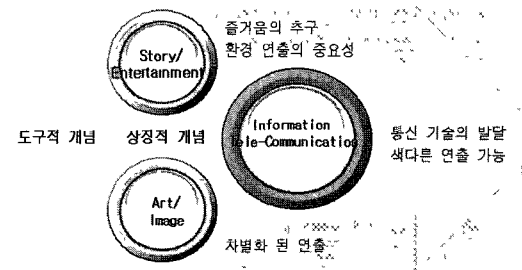
식음 테이블 데커레이션에서의 센타피스(Center piece) 영역은 대부분 자연물을 통한 화에디자인이거나 혹은 각종의 오너먼트(ornament)사용으로 작가의 창작 의도에 따라 놓이는 위치와 크기 등 다양한 구성요소로 표현된다.

2.1.2 식음테이블 데커레이션의 개념변화

과거의 테이블은 도구적 개념으로 생활의 편리함을 목적으로 사용되었으나 현대에는 상징적 개념으로 다양한 차별화의 연출이 이루어지고 있다. 즉, 스토리(story)화/엔터테인먼트화로 이는 식음 공간인 테이블 데커레이션의 기본인 “즐거움(Entertainment)의 장(場)”을 만든다. 또한 식음공간은 음식을 먹는 다기보다는 그 이전에 스토리가 있는 곳으로서 엔터테인먼트로서의 환경(Environmint) 연출이 중요하다. 이는 식음공간의 디자인 레이아웃(Lay-out), 조명, 음향, 테이블, 의자 테이블 웨어의 형태(form)

나 크기(mass)의 연속성 스텝들의 행동까지도 하나의 통일된 스토리성을 제공하도록 한다. 뿐만 아니라, 순수조형(Art)화/이미지화로 타 식음 공간과의 차별화 된 연출은 표현의 다양화, 디자인 영역의 확대, 타 분야로의 확산은 예술의 대중화, 및 보편화를 이룰 수 있다. 이러한 상징적 관념은 정보화(information)화 /멀티미디어화에 의한 통신 기술의 발달로 고도의 텔레커뮤니케이션(Tele-Communication)을 가능하게 하며, 이는 미래의 비즈니스 생활과 가정생활의 도입으로, 가상적 시청각 체험의 확대로서 색다른 연출의 테이블 데커레이션이 가능하다고 본다[3].

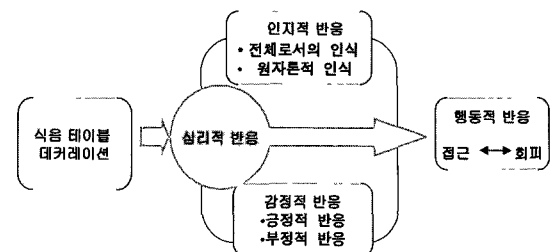
표 2. 식음 테이블 데커레이션의 개념 변화



2.2 식음테이블 데커레이션에 대한 관람자 반응

식음테이블 데커레이션에 대한 관람자들은 다양한 심리적 반응으로 나타나는데, 본 연구에서는 이를 인지적 반응과, 감정적 반응으로 한하여 고찰하고자 하며, 심리적 반응과 수평관계를 이루는 행동적 반응(접근·회피 행태)은 제한하고자 한다.

표 3. 식음 테이블 데커레이션에 대한 관람자 반응



2.2.1 인지적 반응

인지적 반응은 식음 테이블 데커레이션에서 설치목적에 따라 전시환경과 전체 및 각 요소들 간의 조합과 배열 등 총체적이고 통합적인 시스템으로 이루어진 식(食)에 관련한 각종 구성 요소를 관람하는 관찰자의 감정 유발에 의해서 나타난다.

본 연구는 식음 테이블 데커레이션에서의 통합적 시스템 구조의 인식 반응과 원자론적 인식반응으로 한하여 고찰하고자 한다.

2.2.2 감정적 반응

식음 테이블 데커레이션에서 관찰자에 대한 인식은 다양한 감정적 반응을 일으킬 수 있는데, 여기에는 ‘좋음’의 긍정적 감정과 ‘싫음’의 부정적 감정으로 나타날 수 있다[6].

“심미적 반응은 자극(stimulus)의 고유 요소들에 기초하여 형성되고 강력한 주의(attention)와 몰입(involverment)을 동반한다.”[4]에서와 같이 관람자의 감정은 아름다움에 대한 심미적 가치의 긍정적 반응에 따라 주의와 몰입의 행태는 유쾌한 경험과 연관되어 나타날 수 있다. 즉, 식음 테이블 데커레이션에 대한 행태는 식음에 앞서 좋아하고 싫어하는 감정으로 나타날 수 있다. 좋아하는 심미적 가치의 긍정적 감정은 관람자의 세심한 관찰력, 친근한 접촉, 경험의 연계적 성과 등 다양한 개인적, 공동적, 감정적 연계의 스토리성 창출 및 긍정적인 커뮤니케이션의 장으로 미래지향적이고 창의적인 효과를 부각시킬 수 있다.

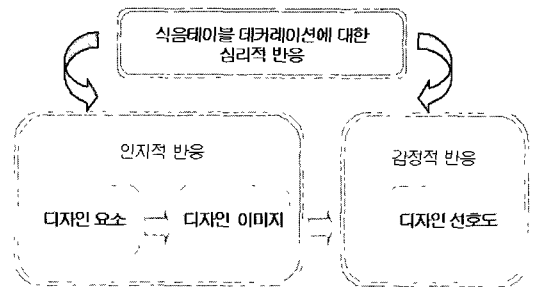
반면에 ‘싫음’의 부정적 반응은 긍정적 반응의 반하는 반응으로 다양한 심리적 반응을 일으키게 될 것이다.

2.3 연구 모델 구축

식음 테이블 데커레이션에 대한 관람자의 심리적 반응, 즉 인지적 반응과 감정적 반응을 연구모델로 구축하기 위하여 다음과 같은 절차로 요약하였다.

즉, 식음 테이블 데커레이션에 대한 인지적 반응은 식(食)에 관련하여 통합적 시스템 구조의 전체론적 인식 반응과 원자론적 인식 반응으로 한하여 디자인 요소와 디자인 이미지로 나누어 고찰하고자 한다. 또한 감정적 반응은 긍정적 반응과 부정적 반응으로 구분하여 ‘좋음’ ‘싫음’의 디자인 선호도를 표 4의 관계성으로 고찰하고자 한다.

표 4. 식음 테이블 데커레이션에 대한 연구모델 구축과정



따라서 최종적인 디자인 선호도는 디자인 이미지에 의해서 형성되며 이러한 디자인 이미지는 구체적이고 개별적인 디자인 요소의 결합에 의해서 형성되므로 선호되는 디자인은 궁극적으로 디자인 요소로부터 출발한다고 할 수 있다. 이러한 디자인 요소-디자인이미지-디자인선호도의 연결 구조는 식음 테이블 데커레이션에서의 이론적인 프레임 워크로 응용될 수 있는 기본적인 연구 모델로 표 5로 구축할 수 있다.

표 5. 식음 테이블 데커레이션에 대한 연구모델



3. 실증 연구

이번 장의 실증연구에서는 표 5의 연구 모델에 따라 관람자 선호에 대한 디자인이미지와 디자인요소와의 상관 관계성을 추출해 냄으로써 작가들에게

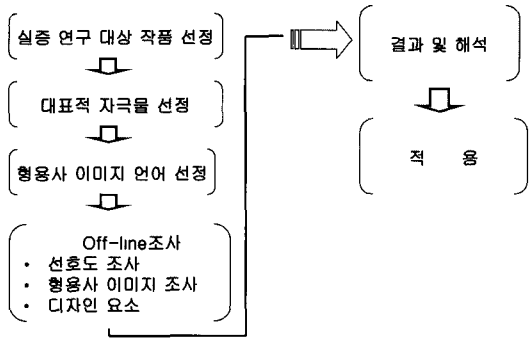
객관적이고 신뢰할 수 있는 디자인 정보를 구축하고 이를 바탕으로 한 새로운 디자인의 가이드라인을 제공하고자 한다.

3.1 실증연구 프로세스

식음 테이블 데커레이션에 있어서 화예디자인이 중심이 된 전시공간의 작품(자극물: 식음테이블 데커레이션 작품에 대한 용어는 실증 연구 모델로서 이후 ‘자극물’의 용어로 대신한다)을 오프라인 조사(off-line survey)[4]에 의한 대인 면접의 설문 조사로 이루어졌다.

최종 추출된 자극물에 대한 형용사 이미지 언어 및 선호 디자인, 디자인 요소를 추출하였다 이는 SPSS 통계처리에 의한 상관분석 및 요인분에 대한 결과 및 해석 및 적용으로 표 6의 진행과정으로 고찰하고자 한다.

표 6. 실증 연구 프로세스



3.2 Off-line 조사 방법

식음 테이블 데커레이션의 실증 연구에 있어서 먼저 조사방법은 오프라인 조사에 의한 설문내용으로 대인면접 방법을 선택하였다. 이는 질문자가 응답자(관람자)에게 필요한 정보나 기타 관련 정보를 직접적으로 획득할 수 있는 장점이 있으나, 반면에 조사자와 응답자 간의 다양한 외적 요인이 작용할 수 있어 오류가 발생할 가능성의 단점도 있다.

조사방법은 자극물에 대한 관람자(응답자)가 자유롭게 인지하도록 유도하여 조사하였다.

한편 관람자들은 사물들에 대해 대중들이 가지게 되는 인상을 집단화하고 대중들의 감각을 형용사적 명칭으로 소유하게 하는 속성을 지님으로, 감각적 경험에 실제적인 형식을 부여하여 비언어적인 상징 체계(非言語的 象徵體系)로 대중의 정서적 경험을 형식화하는 예술인 것이다[7]. 이러한 측면으로 볼 때 식음 테이블 데커레이션에 대한 관람자의 환경과 경험 및 다양한 요인에 의한 느낌, 즉 인지적 반응을 형용사 이미지어로 유출하도록 하고 이를 형식화 과정을 부여하여 작가와 관람자 간의 상호 형성되는 호응적 관계를 도출해 낼 수 있다. 이와 아울러 작품에 대한 관람자의 ‘좋음’, ‘싫음’의 감정적 반응은 어떠한 작품이 선정되는지 관람자의 근본적인 욕구와 선호도를 고찰할 수 있다.

3.3 실증조사

3.3.1 실증 연구 자극물 선정

식음 테이블 데커레이션의 자극물은 2001년부터 2003년간의 전시 공간 및 각종 행사를 통해 수집된 사진자료 중 40개의 대상물을 전문디자이너(10명)들에 의해 프리 그룹핑(free grouping)의 단계를 거쳐 대표적 자극물 15개를 추출하였다. 2차 단계부터의 조사는 대인 면접을 통한 오프라인(off-line) 설문조사로 이루어졌으며, 전공자와 비전공자 20세에서 50세의 남녀 30명을 대상으로 일대일 면접 설문으로 실시하였다. 자극물에 대한 편견이나 감정적 오류를 최소화하기 위해 전시 일정 및 작가 소개 등 객관적 정보는 본 설문 과정에서 배제하였다.

구분	설문내용
조사대상물	식음 테이블 데커레이션 자극물40 작품
조사대상	30-50세 남녀 전공 및 비전공자 30명
조사방법	Free Grouping을 통한 조사
조사기간	2004년 3월



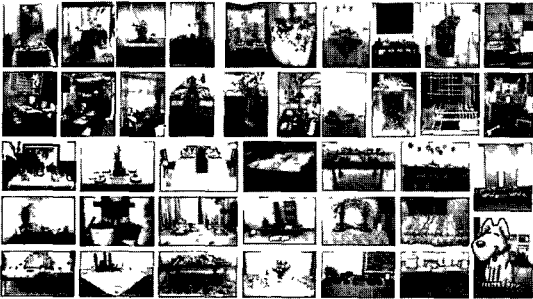


그림 1. 식음 테이블 데커레이션의 자극물 40개

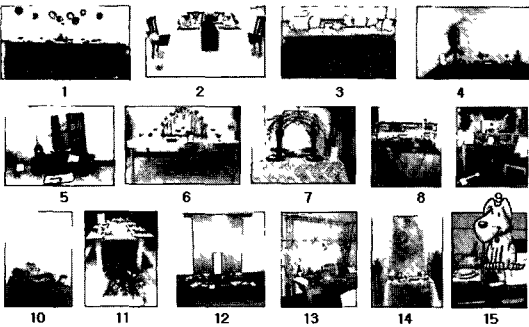


그림 2. Free Grouping을 통한 대표제품 15개

3.3.2 형용사 이미지 언어 선정

식음 테이블 데커레이션 작품에 대한 관람자(응답자)는 작품에 대한 갖가지 인상과 정보, 감각, 경험을 형용사적 명칭으로 부여하는 설문 응답으로 이루어졌다. 이는 작품 대면에 있어 인지되는 감정 및 감각, 정보를 비언어적인 상징체계를 형식화하는 과정임을 앞에서 언급한 바 있다.

특히 작품에 대한 접근은 주로 시각적 디자인이나 미학적인 차원에서의 스타일과 관련된 언어들을 포함한 감각 및 연상적 이미지를 형용사적 이미지어로 상징체계화 함으로써 형용사 이미지 연상의 수행을 시도하는 과정으로 의미의 한 측정방법이라고 할 수 있다.

의미 측정의 다양한 방법 중 의미분별 척도법은 동일한 차원상의 양극에 각각 그 이미지가 정반대되는 어휘를 놓는 방식으로 여러 쌍의 반대어 어휘 집단을 만들어 어떤 대상물의 의미를 그 차원 위에서 판별하게 하는 것이다. 이러한 방법의 논리는

어떤 지각 대상이나 현상이 다차원적인 의미 공간을 소유하고 있다는 가정으로부터 시작되며, 양극을 이루는 한 쌍의 반대어 형용사를 이 의미 공간 내의 한 직선으로 보는 것이다. 따라서 측정의 척도가 되는 여러 쌍의 어휘집단은 다차원적인 의미 공간을 지나는 여러 개의 직선을 나타낸다고 가정된다. 그리고 두 대상 간의 의미의 차이는 형용사 척도 내에 서로 다른 두 개의 위치를 줌으로써 나타내는 의미 공간 내에서의 두 점 간의 거리로 대변되는 것이다.

이와 같은 조작적인 정의(operational definition)를 통해 규정된 의미 공간 안의 어느 한 점은 원점으로부터의 + 혹은 -라는 방향과 원점으로부터의 거리라는 두 개의 필수적인 특성을 지니게 되는데, 원점으로부터의 방향은 양극을 이루는 두 가지의 반대어 형용사에 의해 결정되며, 원점으로부터의 거리는 표시된 척도 내의 점수로 나타난다[1].

따라서 본 연구에서는 이러한 의미 분별 척도법에 의한 식음 테이블 데커레이션에 대한 양극을 이루는 한 쌍의 반대어 형용사 언어를 추출함으로써 자극물에 대한 선호되는 이미지의 정도를 나타내는 척도의 정도를 고찰하고자 한다.

즉, 앞서 선정된 자극물 15개에 대한 형용사 이미지 언어를 수집하고 이를 수량화 및 데이터화 하는 과정을 거쳐, 양극단의 형용사 이미지 언어 11쌍을 추출하는 과정은 표 7, 표 8, 표 9, 표 10과 같다.

표 7. 형용사 이미지 언어 수집

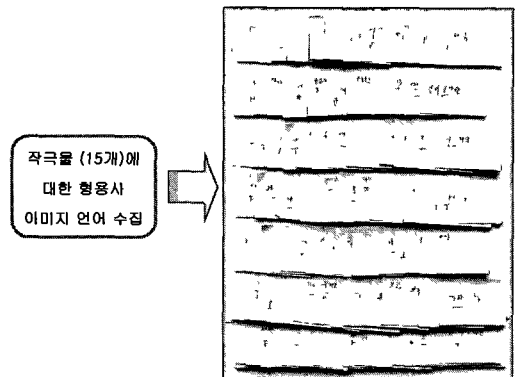


표 8. 형용사 이미지어 수량화 및 데이터화

간결한 (4)	정겨운 (4)	무거운 (3)	고급스러운 (5)	스산한 (2)	전통적인 (9)
단어편 (2)	여성적인(11)	사이버적인(10)	현대적인 (12)	어두운 (2)	복고적인 (2)
심플한 (4)	친근한 (5)	신비로운 (3)	오랜한 (2)	칙칙한 (2)	동양적인 (2)
단순한 (9)	아름다운 (3)	환상적인 (2)	정교한 (2)	조화롭지 않은 (10)	전통적인 (2)
평면적 (2)	시각스러운 (4)	상징적인 (2)	질서정연한 (2)	답답한 (3)	전원적인 (2)
편안한 (7)	우아한 (6)	의도적인 (2)	정갈한 (2)	더운 (2)	풍성한 (2)
따뜻한 (9)	부드러운 (2)	독특한 (12)	기하학적인 (2)	부 자연스런 (2)	통요로운 (2)
인정적 (12)	남성적 (10)	색다른 (1)	구조적인 (12)	여성한 (2)	울창한 (1)
규정적인 (2)	중우함 (2)	개성 있는 (2)	공간적인 (2)	불안정한 (6)	자연적인 (4)
대형적인 (2)	중장한 (2)	재미있는 (2)	깊은 (2)	비구조적인 (9)	내추한 (10)
온화한 (4)	거창한 (2)	흥미로운 (2)	복잡한 (19)	비구상적인 (2)	튼스러운 (10)
평범한 (7)	강렬한 (2)	분위기가 있는 (2)	복합적인(2)	세련된 (12)	수수한 (7)
시원한 (19)	중량적인 (2)	로맨틱한 (2)	시끄러운 (2)	도회적인 (2)	
상쾌한 (2)	활동적인 (2)	조화로운 (16)	난잡한 (2)	옛스러운 (2)	
신선한 (2)	역동적인 (2)	고상한 (2)	조잡한 (1)	화려한 (3)	
신선한 (2)	다이나믹한 (2)	고급스러운 (10)	혼란스런(4)	장식적인 (2)	
깨끗한 (4)	막막한 (4)	비싸보이는 (4)	신안한 (2)	화사한 (3)	

표 9. 형용사 이미지 대표언어 및 양극단 언어 그룹핑

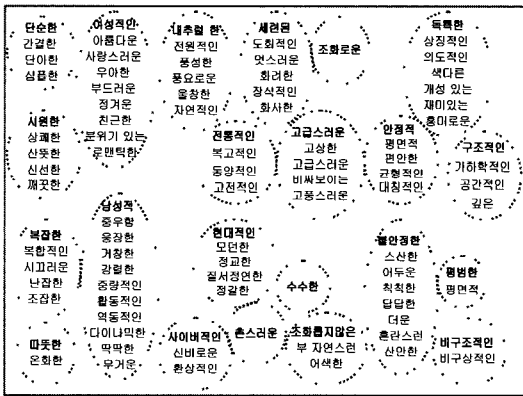
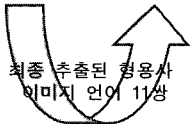


표 10. 최종 추출된 11개 형용사

1	단순한 ↔ 복잡한
2	시원한 ↔ 따뜻한
3	여성적인 ↔ 남성적인
4	내추함 ↔ 사이버적인
5	전통적인 ↔ 현대적인
6	세련된 ↔ 촌스러운
7	고급스러운 ↔ 수수한
8	조화로운 ↔ 조화롭지 않은
9	안정적인 ↔ 불안정한
10	독특한 ↔ 평범한
11	구조적인 ↔ 비구조적인



이상과 같이 식음 테이블 데커레이션의 자극물 15개에 대한 형용사 이미지는 11쌍의 대표언어가 최종적으로 추출되었다. 이는 의미 분별 척도법에 서, 선호와 이미지 단어들은 5점차 척도에 의해 기

록되었으며, 속성 척도는 이미지 단어와 반대어인 형용사 쌍으로 한정하였다. 평가 척도 상에서 이루어진 5점차 척도는 최소의 선호나 느낌에 대하여 1점을 주면서 응답자가 자극물에 대한 선호되는 이미지 느낌의 정도를 나타내는 척도를 의미한다.

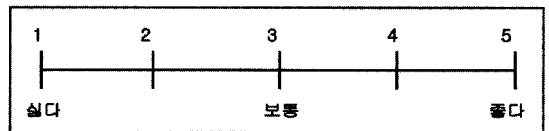
특히 본 연구에서 자극물은 사진 자료에 전적으로 의존되고 있어 현실감 및 현상적인 갖가지 감각이나 정보 등에서의 자극물 선정에 대한 문제점이 있음을 전제 하면서 설문 조사하였다.

3.3.3 선호도 조사 분석

선호도 관념은 '좋다-싫다'의 비유적 관념에 의한 원관념과 보조관념 사이의 반대(oppositon)로 작품에 대한 선호도 척도를 제시하는 과정으로 이루어지며, 결과는 SPSS 통계 처리하여 요인 분석 및 상관분석을 실시하였다.

즉, 식음 테이블 데커레이션의 자극물에 대한 각각의 선호도에 대한 평가를 위해 응답자들에게 질문하였으 며, 이는 자극물에 대한 선호(싫다-좋다) 정도를 낮은, 중간, 높은의 세 가지 그룹으로 나누어 점수를 주도록 하였다. 낮은 단계의 점수는 1점, 중간단계 3점 높은 단계는 5점을, 그리고 각각의 척도 정도에 따라 2점과 4점을 선택하도록 하였으며, 아래 표와 같다.

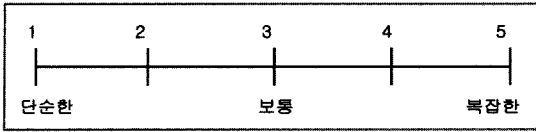
표 11. 선호도 조사 설문 문항



3.3.4 형용사 이미지 조사

식음 테이블 데커레이션 자극물 15개에 대한 형용사 이미지를 평가하기 위해 앞서 추출한 11쌍의 양극단 형용사 이미지언어를 5점차 척도로 설문 작성하여 전공자와 비전공자 20세에서 50세의 남녀 30명의 응답자들에게 질문하였으며, 설문의 절차는 선호도 조사의 단계와 같다.

표 12. 형용사 이미지 조사 설문 문항



3.3.5 디자인 요소 추출

본 연구에서 제시되고 있는 식음 테이블 데커레이션에 대한 선호도 및 형용사 이미지는 전시되는 공간, 테마(theme), 환경, 시기 등의 제 조건과 작가의 창작의도에 따라 표출되는 전체의 구성 및 구도, 형태, 색채, 크기 등 다양한 디자인 요소의 배열, 구

표 13. 본 연구에서 추출한 식음 테이블 데커레이션의 디자인 요소

타입	요소	수준
전체 타입	설치요소	1 전경+벽+테이블+바닥 2 벽+테이블+바닥 3 테이블+바닥 4 테이블
	형태	1 사각형 2 원형 3 복합형
	이미지	1 casual 2 modern 3 natural 4 classic 5 elegance 6 romantic 7 simple 8 hard casual
	표현	1 계절 2 기념일 3 독특함 4 지역 5 스토리 6 추상적 7 자연적 8 전통적
	색채	1 단색 2 유사색 3 보색 4 복잡한 혼합색 5 단순한 혼합색
	요소	1 테이블일체 2 테이블+커트러리+화예 3 테이블+화예 4 테이블+화예+기타
화예 디자인 타입	조명	1 직접조명 2 간접조명 3 기타조명(촛불 외) 4 조명 없음
	형태	1 수직형태 2 수평형태 3 복합형태 4 경사형태 5 사각일체 6 이취형태
	이미지	1 casual 2 modern 3 natural 4 classic 5 elegance
	크기	1 casual 2 modern 3 natural 4 classic 5 elegance 6 romantic 7 simple 8 hard casual
	높이	1 시선보다 높은 2 시선보다 낮은
	위치	1 중심부분 2 외곽부분 3 테이블의 밖 4 테이블의 위+아래(복합)
	색채	1 단색 2 유사색 3 보색 4 복잡한 혼합색 5 단순한 혼합색
	요소	1 간결한 선 2 간결한 mass 3 복잡한 선 4 복잡한 mass 5 단순 요소
	형태	1 정사각형 2 직사각형 3 원형 4 타원형 5 변형형 6 기타
	크기	1 2인용 2 4인용 3 6인용 4 8인용 5 10인용 이상
테이블 타입	이미지	1 casual 2 modern 3 natural 4 classic 5 elegance 6 romantic 7 simple 8 hard casual
	색채	1 단색 2 유사색 3 보색 4 복잡한 혼합색 5 단순한 혼합색
	조명	1 직접조명 2 간접조명 3 기타조명(촛불 외) 4 조명없음
	형태	1 casual 2 modern 3 natural 4 classic 5 elegance 6 romantic 7 simple 8 hard casual
테이블 클로스 타입	패브릭 형태	1 전체 2 전체의 1/2 3 다리의 1/3 4 없음 5 상판
	색채	1 단색 2 유사색 3 보색 4 복잡한 혼합색 5 단순한 혼합색
커트러리 및 기타타입	이미지	1 casual 2 modern 3 natural 4 classic 5 elegance 6 없음
	색채	1 단색 2 유사색 3 보색 4 복잡한 혼합색 5 단순한 혼합색

성, 조합 등의 수준에 따라, 또한 당시의 직·간접적 현상의 조건들과 함께 어우러져 다양한 실효성으로 표출된다. 그러나 본고에서의 자극물은 식음 테이블 데커레이션으로 전시공간의 화예디자인의 시·공간을 포함하는 예술의 입체적 현상을 단지 2차원의 평면에 의한 사진자료에 의존하고 있으며, 내용에서 각 요소는 전체타입, 화예디자인 타입, 테이블 타입, 테이블클로스 타입, 커트러리 및 기타 타입으로 수준별 내용은 표 13과 같은 범위로 한정하여 조사하였다.

3.4 조사 분석 방법

식음 테이블 데커레이션의 이미지를 알아내기 위해서 식음 테이블 데커레이션 자극물 15개에 대하여 각 형용사 이미지의 평균값을 도출하였으며, 결과는 다음과 같다.

표 14. 식음 테이블 데커레이션 자극물 15개의 각 형용사별 평균

자극물	단순함	사각타입	자연적	내추럴	전통적	클래식	고급스러움	조화로운	현대적	복합함	구르비구	호감
1	3.40	2.46	2.80	2.73	3.60	2.33	2.86	2.50	2.62	2.66	2.86	3.71
2	2.53	4.00	2.95	2.75	3.60	2.13	2.13	2.85	1.87	2.82	1.88	3.00
3	2.53	2.46	3.13	1.93	2.46	3.57	4.06	3.26	2.30	3.73	2.53	1.85
4	3.33	2.60	2.66	3.60	3.73	1.86	1.73	1.86	2.73	1.66	2.25	3.57
5	2.67	3.66	3.13	1.73	1.46	3.25	4.06	2.73	2.53	3.73	2.87	2.86
6	3.80	1.46	2.80	3.53	4.23	2.26	2.26	2.00	2.26	1.93	1.86	2.57
7	4.60	3.66	3.73	3.75	3.53	3.06	2.46	2.86	3.13	1.53	2.46	2.51
8	4.40	1.13	3.40	3.46	4.06	2.83	2.93	4.00	4.00	2.33	3.80	1.36
9	4.20	3.40	2.53	2.80	3.53	3.46	2.86	3.53	3.53	3.13	3.53	1.85
10	2.53	4.26	1.46	2.96	4.00	1.86	1.66	1.93	1.93	1.93	2.00	3.71
11	4.00	4.06	2.26	2.53	3.40	3.20	2.80	3.20	3.46	2.73	3.46	3.71
12	1.88	2.99	2.73	2.13	1.86	2.83	2.40	2.30	1.88	3.06	2.13	2.57
13	4.15	2.50	3.06	2.53	3.13	2.80	2.80	2.73	3.20	2.96	2.56	2.51
14	2.80	4.20	2.46	2.80	3.13	2.06	2.30	1.80	2.13	2.13	1.86	3.71
15	2.80	3.06	3.80	3.66	4.13	2.73	2.80	2.46	2.20	2.80	2.13	3.28

3.4.1 선호도 분석

아래 그림 3은 대인 면접 조사 상에서 진행된 식음 테이블 데커레이션의 자극물 15개에 대한 '싫다-좋다'의 선호도이다.

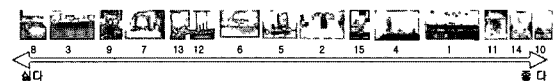


그림 3. 식음 테이블 데커레이션 자극물 15개의 선호도

그림 3에서와 같이 대인 면접 조사 상에서 진행된 자극물 15개에 대한 '싫다'의 부정적 감정의 자

극물은 8번 3번, 9번의 순으로, 이는 복잡한, 불안정한, 비구조적인 디자인 이미지로, 전체 타입에서의 사각형 형태와, 혼합 색 조화의 공통성이 나타났다. 또한 긍정적 감정의 '좋다'의 자극물은 조화로운, 따뜻한, 여성적인 디자인 이미지로 전체타입에서 유사색 조화의 공통점으로 드러났다.

3.4.2 이미지 형용사에 대한 요인 분석

대인 면접에 따른 설문조사에서 응답자들은 식품 테이블 데커레이션의 자극물에 대한 이미지를 어떻게 구별하는지를 살펴보기 위해 이미지 형용사에 대한 요인 분석을 실시하였는데, 그 결과는 아래와 같다.

표에서 응답자들은 작품(자극물)에 대해 3가지 차원으로 구분하여 인지하는 것으로 나타났다⁴⁾. 즉, 본 연구에서 이미 제시한 실증연구의 프로세스에서 알 수 있듯이 요인분석은 형용사 이미지의 대표적 언어 11개를 기준으로 실시되었으며, 이는 3개의 요인, 즉 혼란스런, 전형적인, 강한 이미지로 분류하였다.

요인추출은 주성분방법에 의해서 베리맥스 방법인 직교회전방법이 사용되었으며 그 분석결과 회전하여 고유 값이 1 이상인 요인은 3개이고 3개의 요인으로 전체 변이의 50%를 설명하게 된다.

이러한 신뢰도 분석(Reliability Analysis)을 통하

여 3가지의 요인, 즉 혼란스런, 전형적인, 강한 이미지에 대한 알파계수(Cronbach alpha)가 모두 0.8 이상으로 신뢰도 수준은 믿을 만한 수준이라고 볼 수 있다. 1차원의 이미지 요인 분석은 복잡한, 조화롭지 않은, 불안정한, 비구조적인 이미지형용사로 이를 대표할 수 있는 이미지 형용사는 혼란스런 이미지이며, 요인 분석에 대한 각 차원의 자극물은 그림 4와 같다.

2차원의 이미지 요인 분석은 '전통적인, 내추럴 한, 수수한, 평범한'의 이미지 형용사로 이를 대표 할 수 있는 이미지 형용사는 전형적인 이미지이며, 요인 분석에 대한 각 차원의 자극물은 그림 5와 같다.

3차원의 이미지 요인 분석은 '시원한, 남성적'의 이미지 형용사로 이를 대표 할 수 있는 이미지 형용사는 강한 이미지이며, 요인 분석에 대한 각 차원의 자극물은 그림 6과 같다.

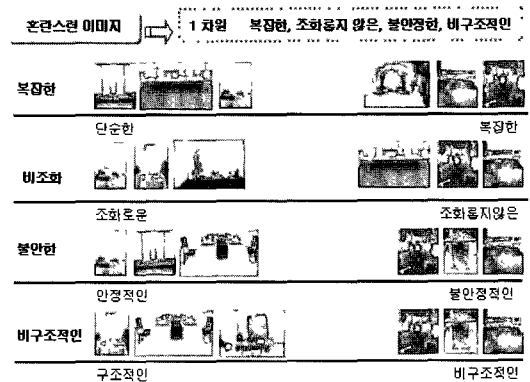


그림 4. 1차 이미지 요인 분석에 의한 자극물

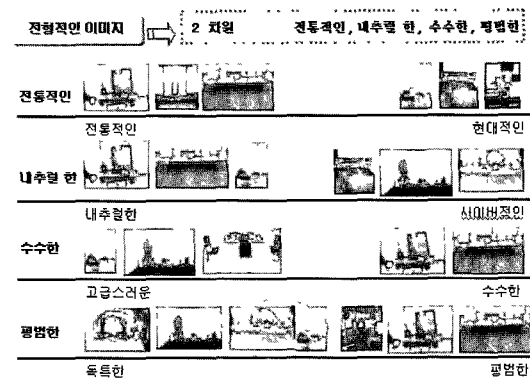


그림 5. 2차 이미지 요인 분석에 의한 자극물

표 15. 요인 분석

	1	2	3
단순복잡	773	- 522	134
시원따뜻	- 118	144	- 794
여성남성	329	187	796
내추사이	098	- 757	559
전통현대	067	- 855	149
세련촌스	750	549	.195
고급수수	376	810	352
조화비조화	892	243	315
안정불안정	925	- 182	228
독특평범	117	919	071
구조비구조	916	.213	061

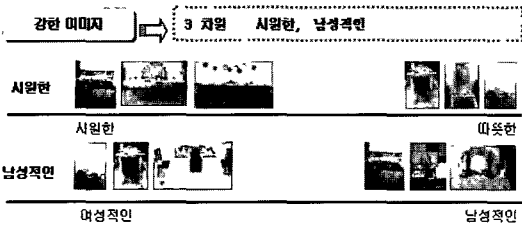


그림 6. 3차 이미지 요인 분석에 의한 자극물

3.4.3 선호도와 이미지와의 관계

식음 테이블 테커레이션 선호도 상관관계 분석은 통계 프로그램 SPSS에서 실시하였으며, 그 결과 선호도와 상관관계가 높은 이미지(상관계수)는 ‘조화로운’의 이미지로 다음 표와 같다.

표 16. ‘조화로운-조화롭지 못한’의 이미지와 선호도와의 상관관계

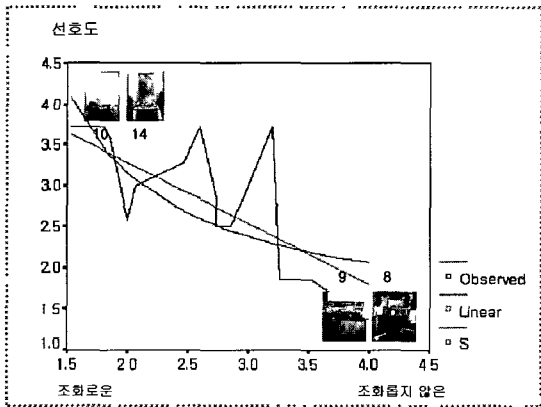
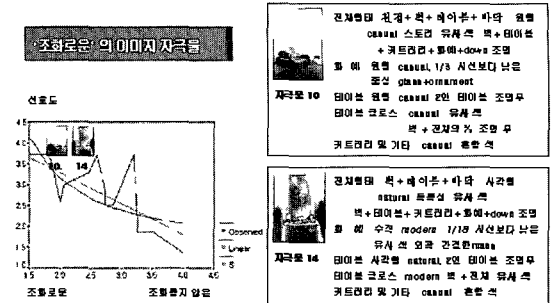


표 16은 형용사 이미지 언어 중 ‘조화로운-조화롭지 않은’에 대해서 선호도와 상관관계를 도식화한 그림으로 조화로우수록 선호된다는 것을 알 수 있다.

3.4.4 선호도, 이미지, 디자인 요소와의 관계

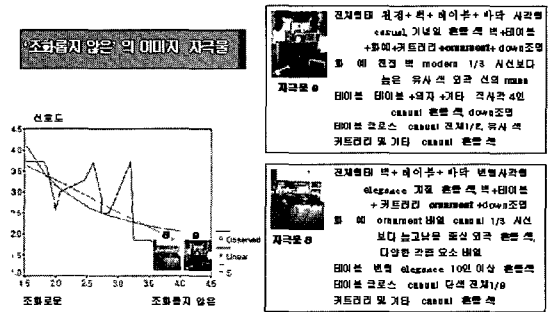
선호도와 상관관계가 높은 형용사 이미지 중 ‘조화로운-조화롭지 않은’의 이미지 상관관계에서 대표 자극물 15개 중 10번과 14번이 ‘조화로운’의 이미지로 선호되었다. 이들 작품은 벽면과 연계된 전체의 형태 및 테이블, 테이블클로스의 색채에서 유사색 조화의 공통적인 특성을 갖는다.

표 17. ‘조화로운-조화롭지 않은’의 이미지와 선호도와의 상관관계



또한 ‘조화롭지 않은’의 자극물은 9번과 8번으로 전체형태, 테이블, 커트러리 및 기타 타입의 색채에서 혼합 색 조화의 공통적인 특성이 나타난다.

표 18. ‘조화로운-조화롭지 않은’의 이미지와 선호도와의 상관관계



따라서 식음 테이블 테커레이션의 선호도와 상관관계가 높은 형용사 이미지는 ‘조화로운-조화롭지 않은’으로 자극물은 디자인 요소에서 다양한 혼합색 조화보다는 단순한 유사색의 조화를 선호하였다.

4. 결론

4.1 결론 및 기대효과

이상과 같이 본 연구는 작가 중심의 식음 테이블 테커레이션에서 관람자 선호 분석에 중점을 두어 고찰하였다. 즉, 관람자 선호도는 디자인 이미지, 디자인 요소들 간의 명확한 관계성을 모색함으로써

새로운 창작에 있어 선호하는 디자인이 제공하는 이미지와 디자인요소들의 구성은 어떠한 관계성으로 이루어지는지 규명하였다.

즉, 자극물에 대한 관람자 선호도에 대한 조사 분석으로는 조화로운, 따뜻한, 여성적인의 디자인 이미지로 유사색 조화가 선호되었으며, 디자인 선호도와 상관관계가 높은 이미지 형용사는 ‘조화로운과 조화롭지 않은’으로, 나타났다. ‘조화로운’의 디자인 요소는 유사색 조화로 나타났으며, 특히 본 연구 결과의 특징은 유사색 조화로 ‘색채’가 가장 중요한 디자인 요소로 부각되었음을 볼 수 있었다.

따라서 본 연구를 통하여 식음 테이블 데커레이션에 대한 선호 디자인 방향제시가 가능하며, 관람자 선호 디자인의 데이터 베이스된 데이터를 이용하여 새로운 개념의 디자인 구축이 가능하다. 이와 아울러, 식음 테이블 데커레이션 디자인에도 정량적인 관람자 평가를 통한 새로운 선호디자인에 대한 연구가 가능하다고 본다.

4.2 한계점 및 향후 연구 방향

본 연구의 한계점은 식음 테이블 데커레이션의 실증 연구의 자극물 선정이 사진자료에 의존되고 있어 현실성과의 상이점으로 판단력이 미흡할 수 있으며, 공정한 자극물 선정과정 파악에 미흡함이 있을 수 있다. 또한 피험자의 소수로 신뢰도에 한계성이 제기되며, 설문응답자의 비율 부분에서 불균형성을 초래할 수 있다. 무엇보다 1회성의 창작 예술 디자인의 효과를 획득하는 분야인 만큼 선호 디자인 연구에 따른 실효성 기대에 어려움이 있다고 본다.

따라서 본 연구는 식음 테이블 데커레이션에 대한 선호 디자인에 대한 프로세스 제안함으로써 “새로운 디자인 방향제시”의 전환점의 기회를 마련하고, 신뢰도를 높이기 위하여 피험자 수 확대에 따른 재 연구와 아울러 색채의 조화가 선호디자인에 영향을 미치는지에 대한 2차적 검증 연구가 필요하

다. 또한 이러한 연구 과정이 테이블 데커레이션뿐만 아니라 확대된 다양한 창작 디자인 영역에도 정량적인 데이터를 이용한 새로운 디자인 발전의 실효성을 거둘 수 있는 기회를 마련하고자 한다.

참고문헌

- [1] 박영순 (1985). 의미분별 척도법에 의한 디자인 평가도구의 개발—생활기기에 대한 소비자 평가를 중심으로—, 연세대 주생활학과, 박사논문.
- [2] 서정호 (2004). 테이블 데커레이션 유형에 따른 화예디자인 특성에 관한 연구, 숙명여대 석사청구논문.
- [3] 이선미 (2001) 라이프스타일 연출을 위한 테이블 데커레이션의 구성 원리에 관한 연구—식음공간을 중심으로, 숙명여대 석사논문.
- [4] 이유리 (2002). 디자인에 대한 소비자 반응에 있어서 IT기반 인터렉션을 통한 디자인 지식 경영 패러다임 구축, 전북대 산업디자인학과 석사청구논문.
- [5] 이진민 (2004). 공간연출 디자인 꽃과 테이블, 도서출판 유니프(윌간 플레르), 서울.
- [6] 이학식, 전용석 (2005). 광고노출시점의 소비자 기분이 광고효과에 미치는 영향—인지적 및 감정적 반응, 광고 및 상표태도 그리고 기억성과—, 광고연구, 제66호, 15-17.
- [7] 수잔K, 이승훈 역 (1982). 예술이란 무엇인가, 고려원문화총서, 서울.

원고접수 · 2005. 7. 11

수정접수 · 2005. 8. 8

게재확정 · 2005. 8. 12