

Floral Image Make-up에 관한 연구*
- 조지아 오키프(Georgia O'Keeffe)의 작품을 중심으로 -
Floral Image Make-up*
- Centered on Georgia O'Keeffe's Paintings -

건국대학교 의상학과
교수 김호숙
박사수료 강인애

Dept. of Clothing & Textile Design, Konkuk Univ.

Professor : HyoSook Kim

Ph.D.candidate : InAe Kang

◁ 목 차 ▷

- | | |
|--------------|-----------------|
| I. 서론 | IV. 이미지 평가 및 분석 |
| II. 이론적 고찰 | V. 결론 및 제언 |
| III. 제작 프로세스 | 참고문헌 |

<Abstract>

Ed- the file appears to be corrupted, and in many sections (these are highlighted) I cannot read it. I presume it has been copied from another format, maybe Hangul 2004.

The purpose of this study was to determine a method of make-up image extraction from specific paintings and also to create cyber make-up models according to the images.

For this study, Georgia O'Keeffe's floral paintings were analyzed and their colors were compiled to make color palettes. This study attempted to approach floral image make-up which applies specific paintings through the digital mode in the manner of computer graphics.

The results of this study were as follows:

First, we found romantic images, including feminine, lovely and soft images by Y, GY and RP group colors, in "Two Calla Lilies on Pink".

Second, we found modern images, including urban, up-to-date and cool images by G, GY and B group

Corresponding Author: Hyo Sook Kim, Department of Clothing & Textile Design, Konkuk University, Hwayang-Dong Kwangin Gu Seoul

Korea Tel: 82-02-450-3785 Fax: 82-02-450-3779 E-mail: kimsook@konkuk.ac.kr

* 이 논문은 2004년도 건국대학교 학술진흥연구비 지원에 의한 논문임.

colors, in "Blue and Green Music".

Third, we found sexy images, including brilliant, tempting and daring by R, B and G group colors, in "Music-Pink and Blue".

To summarize, the images of the paintings were similar to those of the make-up models.

주제어(Key Words): 메이크업(make-up), 조지아 오키프(Georgia O'Keeffee), 이미지(image), 칼라 팔레트(color palettes)

1. 서론

1. 연구목적

이미지의 중요성이 강조되고 있는 현대사회에서 외모에 대한 관심과 그에 대한 유무형의 투자는 갈수록 늘어나고 있다. 많은 사람들이 상대방에게 자신의 이미지를 좀더 정확하고 자신있게 전달하기를 원하며 자신만이 갖고있는 독특한 분위기를 창조해냄으로써 자기 만족과 더불어 사회생활에서도 좀더 긍정적인 평가를 받고 싶어한다. 특히 오늘날 다양한 직업과 라이프 스타일을 갖고 있는 대다수의 사람들은 때와 장소, 경우에 따라서 적절한 이미지를 연출함으로써 자신의 외모를 좀더 매력적으로 보이려고 하는 경향이 있다. 오늘날 이러한 이미지를 표현하는 방법과 기술에 있어서 의복, 장신구, 헤어, 메이크업등 다양한 방법들이 사용되고 있으며 이들은 모두 토탈 코디네이션 개념으로 정착되고 있다. 특히 메이크업은 자신을 표현하고 보여주는 보다 직접적인 도구로 타인에게 자신을 어필하는 주요한 커뮤니케이션의 역할을 하고 있으며 의상과 마찬가지로 그 이미지 연출방법과, 효과, 사회적 영향력 등의 다각적인 면에서 많은 연구가 이루어지고 있다.

특히 메이크업은 얼굴이라는 이미 만들어진 조형물에 색채를 통하여 기존의 느낌을 강조하기도 하고 또는 반대의 이미지로 탈바꿈시키기도 한다. 개인의 특성은 고정된 신분이나 역할에 의해 제한된 것이 아니라 스스로 만드는 이미지를 통해 다르게 나타날 수 있게 되었다. 이미지는 인간의 내면적 경험과 속성을 반영할 뿐 아니라 우리 내면의 새로운 모습을 끌어내기에, 사물과 마찬가지로 인간을 나타내는 것도 그 사람의 실체에 대한 물음보다 그 사람의 이미지가 전에 없이 강력하고 도발적인 효과를 나타내게 되었다. 특히, 개인이 자신의 이미지를 구현하고 새로운 이미지를 만드는 것은 구체적으

로 여성의 색채화장에서 나타난다(김종일 외, 1999).

색채를 통한 이미지 연출에 관한 연구는 의상에서는 오랫동안 다양한 측면에서 연구되어져 왔으며 최근 몇 년 사이 메이크업에서도 색채를 통한 이미지 연출에 관한 연구가 활발하게 이루어지고 있다. 박연희(2002)는 메이크업 색채와 이미지의 상황적 연출과 표현 방법에 관해 연구하였으며, 이정미(2002)는 한국여성의 메이크업 색채 이미지와 동시대의 사회현상, 정치, 문화흐름을 포함하는 사회적 이미지를 비교, 분석하였고 류영미(2000)는 효과적인 메이크업을 위해 메이크업과 피부색, 헤어칼라와의 색채조화를 연구하였다.

메이크업은 패션과 함께 정치, 경제, 사회, 문화 및 기술 등 사회 전반에 두드러지게 나타나는 현상들을 총괄적으로 반영하고 있다. 즉, 그 시대를 대표하는 현상이나 유행과 같은 트렌드를 가장 민감하게 받아들이는 분야이며 미술, 건축, 문학, 연극, 영화 등 일반 대중문화와도 불가분의 관계를 맺고있다. 본 연구는 오늘날 패션을 비롯하여 메이크업의 유행이나 트렌드에 많은 영향을 끼치고 있는 미술분야와 메이크업과의 연결방법을 찾고자 하며 그 구체적인 도구로 미술작품에서 보여지고 있는 칼라를 추출하여 메이크업에 적용함으로써 그림과 메이크업의 이미지 효과를 알아보고자 한다.

구체적으로, 본 연구는 화가의 작품속에 표현된 칼라를 이용하여 이미지 메이크업의 연출 방법을 도출해내는데 그 목적이 있으며 이를 위하여 페미니즘의 대표적 화가인 조지아 오키프의 작품 중 꽃을 모티프로 형상화한 그림으로부터 칼라를 추출하고 이를 구체적인 플로랄 이미지 메이크업 모델로 제시하고자 하며 이미지 메이크업의 연구방법의 하나로 미술작품과 메이크업을 접목 시킴으로써 이미지 메이크업 표현의 다양한 방법을 모색하고자 하였다.

또한, 본 연구의 결과물로 제작된 이미지 칼라 팔레트는 다양한 색채화장의 DB로 활용될 수 있을 것으로 여

겨지며 또한 본 연구는 디지털 방식을 사용하고 있기 때문에 DB화된 퍼스널 이미지 메이크업의 팔레트와 모델은 언제든지 수정 또는 변형이 가능하다는 장점이 있다.

2. 연구방법

본 연구에서는 칼라 추출과 메이크업 이미지 모델의 제작 방식에서 소프트웨어의 지속적인 기술발달에 따라 더욱 그 유용성이 가속화되고 있는 디지털 방식의 컴퓨터 프로그램을 이용하였다. 선행 연구 자료 및 문헌을 통한 이론적 고찰과 실물제작 방식을 병행하였으며 구체적인 연구방법은 다음과 같다.

1) 조지아 오키프(Georgia O'Keeffe)의 작품세계 고찰 및 색채 이미지에 관한 선행연구 조사

페미니즘의 대표적인 작가로 꽃을 형상화 하여 여성성을 표현한 작품들로 잘 알려진 조지아 오키프의 작품세계를 고찰하고, 색채 이미지의 표현 방식과 그 효과에 관한 선행연구들을 조사하였다.

2) 칼라추출 및 칼라정보 분석

선정된 작품에서 이미지 표현에 사용된 칼라를 추출하였다. 정확한 칼라 정보를 수집하기 위해 컴퓨터를 이용한 디지털 방식을 채택하였으며 이를 위하여 어패럴 CAD 프로그램인 4D-BOX를 사용하였다. 추출된 칼라는 먼셀 칼라로 재현하였으며 이는 디지털 방식의 RGB 칼라 모드로 빛의 3색으로 표현된 칼라이므로 이를 실물화 하기위해서 Munsell Conversion Software Version 6.41을 사용하여 Munsell Color로 색명을 제시하였다.

3) 칼라 팔레트, 이미지 맵, 가상모델 제작

추출된 칼라들 중 아이 슈도우와 립 칼라에 사용될 각각 4개의 칼라를 선택하려 팔레트를 만들고 이 칼라를 위주로 이미지 맵을 제작하고 실제 이미지 메이크업에서 어떤 느낌을 줄 수 있는가를 시뮬레이션 해보기 위해 가상의 메이크업 모델을 제작하였다. 이 과정에서는 Adobe Photoshop 7.0과 Jasc Paint Shop Pro 7을 사용하였다.

4) 이미지 평가 및 분석

조지아 오키프의 작품과 추출된 칼라를 이용해 연구자가 제작한 가상 메이크업 모델의 이미지를 평가 분석하기 위하여 20-30대 대학생 135명을 대상으로 설문조사를 실시하고 SPSS 프로그램을 사용하여 빈도분석을 하였다.

II. 이론적 고찰

1. 조지아 오키프의 작품세계

조지아 오키프(Georgia O'Keeffe, 1887-1986)는 19세기말에 태어나 20세기를 살아간 미국의 유명 여류 화가중의 한 사람으로 자연의 소재를 정면으로 다루면서 여성적인 탁월한 색채감각으로 사물을 재창조하였다. 오키프는 특히 대형 꽃과 동물 뼈 그림으로 유명하다. 꽃 그림은 "여성의 성적 정체성을 고찰했다"는 평을 받고 있으며 동물 뼈는 '황폐한 남성성'으로 해석된다.

20세기 초 미국은 인간정신에 불가능이란 없어 보였던 낙관의 시대이자, 개혁적 이상주의 변화에 대한 열정과 인간의 합리적인 사고와 기계 문명의 발달로 인한 회화의 자율성이 크게 부각됨에 따라 집단보다는 개인의 잠재력에 대한 신념으로 가득찬 시대였으며 그 시대의 개인적 직관의 대표적인 화가로 조지아 오키프를 꼽을 수 있다. 시카고를 중심으로 새 출발의 분위기가 예술계 전반에 확대되었으며, 미국의 현대 미술이 새로운 국면으로 접어드는 시기이기도 하였다. 조지아 오키프 작품에서 엿볼 수 있는것은 묘사력과 상상력이 결합된 '구상과 추상의 공존'이라는 특성을 이루고 있어 자연의 원형보다는 미국사실주의 회화전통에 바탕을 두면서 추상적 특성을 지닌 독특하고 강렬한 회화 영역을 개척하였다(홍진숙, 2002).

1920년대 당시 비평계에서는 오키프 작품의 부드러운 표면과 유기적 형태는 여성의 육체와 동일시되었고, 강렬한 색채와 에너지는 오키프 자신의 성적인 욕망의 표현으로 받아들여졌다. 남성비평가들은 오키프의 등장에 대하여 창조적인 남성상을 보완할 이상적인 여성상이 구현되었다고 하였으며, 화가로서 오키프는 영원한 '여성성'이라는 이데올로기를 구현하는 하나의 이미지로 존재하게 되었다. 그러나 오키프의 작품은 결코 남성

과 여성이라는 성적 욕망의 표현이라기 보다는 자연의 생명에 대한 오키프의 관심이라 볼 수 있다. 오키프는 자연에 대해 남다른 감수성을 가지고 있었으며, 자연에서 발견한 리듬과 생명력을 화폭에 옮기고자 하였다.

조지아 오키프는 자신의 거의 모든 생애를 자연과 더불어 살았으며, 그 자연 현상 속에서 여성 특유의 감각으로 생명의 본질을 발견했다. 생명의 본질을 예술적으로 추상적인 형태로 이미지화 하였고, 특히 꽃을 주제로 비구상에서 구상으로, 미시적 세계에서 거시적 세계로의 변화를 추구하며 생명과 물체의 본질을 유기적 형태로써 표현하였다. 오키프가 사물을 표현하는 방식, 색채는 과감하고 화려한 색과 부드러운 선, 그러면서도 자신감이 느껴지는 모양에서 강인함과 부드러움이 함께 느껴진다. 선명한 색으로 그리되 엷은 톤의 물감으로 원근법과는 다른 방법으로 대상에 강약을 부여한다. 그녀의 그림은 생물 형태적 형상에 추상적인 아름다움을 부여하여 신비스럽고 때로는 상징적이기도 하다.

오키프의 작품에는 힘찬 구성과 조화로운 색채, 낭만적인 신비주의가 결합되어 있다. 오키프는 자신의 탁월한 색채감각과 구성력에 의해 꽃잎의 유기적인 형태를 표현함과 동시에 생명의 에너지를 포착하고 있다(양은정, 2002).

오키프의 작품은 화면 안에서 꽃 중심부의 거대한 표현은 꽃이라는 사실적 표현, 즉 구상성 회화라는 느낌보다는 추상화를 방불케한다. 그녀의 작품은 구체적 대상물을 그리지만 놀랍게도 그 색채속에 빨려 들어가

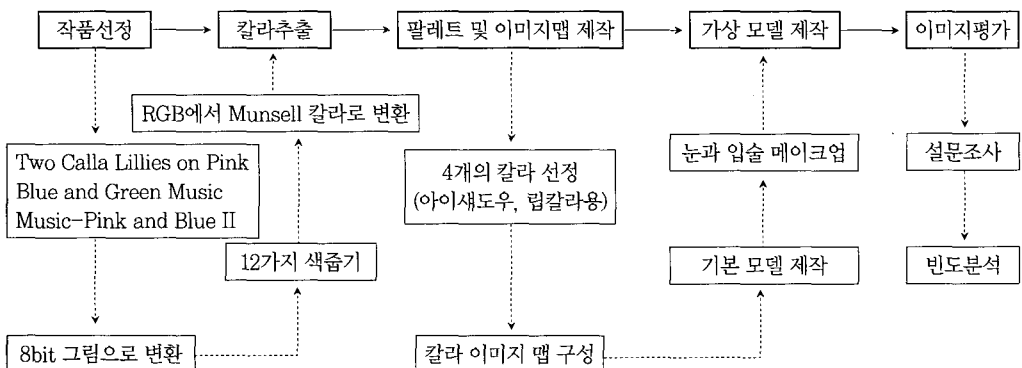
새로운 생명의 힘이 느껴진다. 자연을 그리되 그대로 묘사하는 것이 아니라 화면 안에서 대상물을 재구성한다. '마치 카메라 접사렌즈를 통해 대상물을 보는 것 같다'고 평론가들은 말한다(변보영, 2003).

2. 선행연구 조사

김영인(1999)는 '꽃의 색채 특성 분석'에서 패션 분야에 사용되는 꽃의 색채를 분석하였으며 그 결과, 패션에서 꽃을 응용한 디자인의 경우 여성스러운 이미지를 나타내는 목적으로 사용되며 Red 색상이 많이 사용되고 수수하고 부드러운 색조가 많이 나타났다.

이정미(2002)는 '한국여성의 메이크업 색채이미지에 관한 연구' 논문에서 1990년대 이후부터 2000년대 초반까지의 한국여성의 메이크업 색채 이미지와 사회적 이미지와의 관계를 연구한 결과 메이크업 색채 이미지와 사회적 이미지 모두 자연스러우면서 여성적이고 편안한 이미지로 나타났으며 향후 메이크업 색채는 Warm/Soft의 Natural, Casual, Elegant 이미지 범주에 속하는 색채들이 주류를 이루며 유행할 것으로 예상했다.

김남희(2002)는 '피카소의 색채를 응용한 아트 메이크업 일러스트레이션'에 관한 연구에서 피카소의 작품을 각각의 시대로 분류하고 각 시대에 나타난 색채를 분석하여 이를 바탕으로 일러스트레이션을 제작함으로써 예술 작품과 아트 메이크업 일러스트레이션의 두 가지 다른 예술영역의 접목과 응용에 대한 가능성을 제시하였다.



〈그림 1〉 이미지 메이크업 제작 프로세스

III. 제작 프로세스

1. 작품선정

1) Two Calla Lillies on Pink(1928, oil on canvas, Philadelphia Museum of Art)

핑크 빛이 선명하게 보이지만, 옅은 톤으로 점차 흐리게 표현 함으로서 여성스러운 터치를 느낄 수 있으며 꽃잎에 추상적인 느낌을 부여함으로써 신비스럽고 상징적인 분위기를 나타내고 있다. 또한 여성으로 상징되는 두개의 카라를 밀접하게 배치시킴으로서 동성애적인 특성을 엿볼 수도 있다.

2) Blue and Green Music(1919, Oil on canvas, The Art Institute of Chicago)

회화의 반복적인 요소를 음악에 있어서 음과 같은 양상으로 사용하고자 했으며 물결치는 듯한 패턴은 음악이나 소리의 파동과 조화된 진동을 나타내고 있고 미세한 떨림이나 선은 살아 숨쉬는 듯한 생명력을 암시하고 있다.

3) Music-Pink and Blue II(1919, oil on canvas, Whitney Museum of American Art, New York)

꽃잎의 유기적인 형태를 선명한 윤곽선으로 반복함으로서 마치 잔잔한 물결이 진동하는 듯한 느낌을 주고 있다. 이는 자연이 주는 리듬감을 섬세한 붓터치로 자연스럽게 표현함과 동시에 색채와 형태를 더욱 강조하는 효과를 낳고 있다. 또한 꽃봉오리를 연상케하는 작은 돌출 부분들은 여성의 유두를 암시하며 이 작품은 꽃을 이용한 여성성의 은밀한 표현을 보여주는 대표적인 작품이다.

2. 칼라추출 및 칼라정보 분석

선정된 작품에서 칼라를 추출하기 위하여 8비트 indexed color mode로 단순화 시킨후 색도수 정리를 율을 통하여 각각 12개의 칼라를 추출하였다. 본 과정에서는 4D-BOX의 색줍기 도구가 이용되었다.

또한 이를 디지털 방식의 RGB 칼라 모드에서 실물 칼라모드로 재현하기 위하여 멘셀값으로 표기하였으며 이를 위하여 Munsell Conversion Software Version 6.41을 사용하였다.

3. 칼라 팔레트, 이미지 맵, 가상모델 제작

추출된 각 12개의 칼라들 중 아이 섀도우 및 립 칼라에 사용될 각각 4개의 칼라들을 선택하여 팔레트를 제작하였다. 칼라 팔레트를 위주로 이미지 맵을 제작하였으며 선택된 4개의 칼라중 각각 아이섀도우 칼라로 3개, 립스틱용의 액센트 칼라로 1개를 사용하여 이미지 메이크업을 위한 가상의 모델을 제작하였다. 이 과정에서는 Adobe Photoshop 7.0과 Jasc Paint Shop Pro 7을 사용하였다.

1) 칼라 팔레트 제작

① Two Calla Lillies on Pink에서는 RGB값이 각각 239/198/214, 222/123/148, 214/206/181, 255/247/16의 RP, GY, Y계열의 색상을 선택하였다.

② Blue and Green Music에서는 RGB값이 각각 189/222/132, 90/148/90, 90/107/99, 33/57/107의 G, GY, B계열의 색상을 선택하였다.

③ Music-Pink and Blue II에서는 RGB값이 각각 181/222/206, 82/140/173, 41/74/107, 231/24/24의 G, PB, R계열의 색상을 선택하였다.

2) 이미지 맵 제작

각각의 작품과 선정된 칼라가 주는 이미지에 어울리는 사진과 그림을 편집하여 이미지 맵을 제작하였다.

① Two Calla Lillies on Pink에서는 옅은 톤으로 점차 그라데이션 되어진 핑크색이 부드럽게 흐르듯 표현됨으로서 여성스럽고 유연한 느낌을 주고 있으며 또한 선명한 노란색의 꽃술은 달콤하면서도 사랑스러운 분위기를 나타내고 있다. 따라서 이에 어울리는 꽃과 레이스가 달린 원피스를 입은 소녀들을 주제로 로맨틱한 이미지를 구성하였다.

② Blue and Green Music에서는 직선패턴과 물결 패턴이 반복적이면서 대립적으로 표현되고 있으며 블루와 그린색상의 조화가 신비한 분위기를 나타내고 있다. 이러한 느낌을 표현하기 위하여 원과 사각형 및 직선의 기하학적인 구성과 색상이 주는 차갑고 이지적인 모던함을 주제로 이미지를 구성하였다.

③ Music-Pink and Blue II에서는 여성의 유두를 연상케하는 붉은색의 돌출부분은 직접적인 여성성을 표



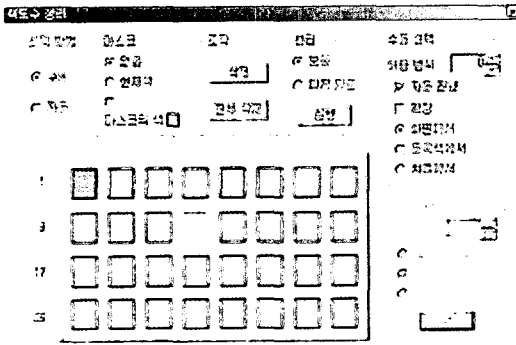
<그림 2> Two Calla Lilies on Pink, by Georgia O'Keeffe, 1928



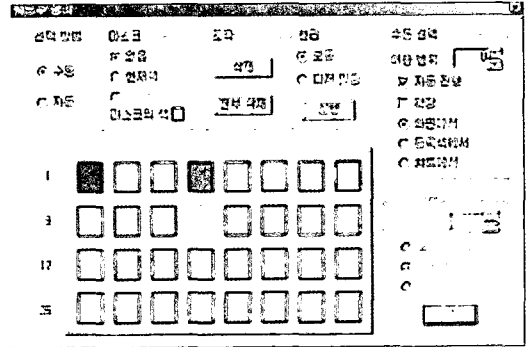
<그림 3> Blue and Green Music, by Georgia O'Keeffe, 1919



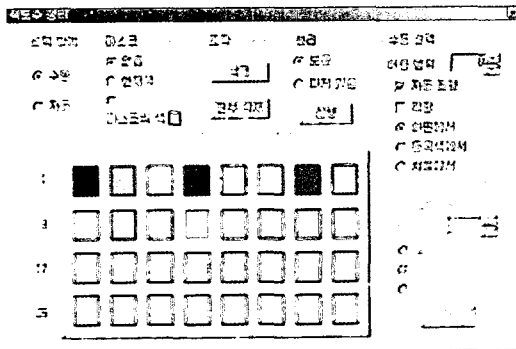
<그림 4> Music-Pink and Blue II, by Georgia O'Keeffe, 1919



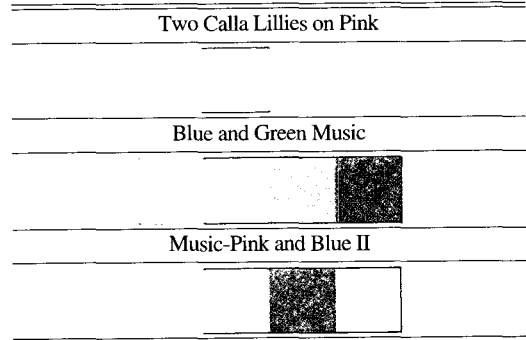
<그림 5> Two Calla Lilies on Pink의 색조합



<그림 7> Music-Pink and Blue II의 색조합



<그림 6> Blue and Green Music의 색조합



<그림 8> 칼라 팔레트

현하고 있으며 더욱이 블루와 레드색상의 조화는 대담하면서도 선명하고 화려한 분위기를 나타내고 있다. 이러한 느낌을 표현하기 위하여 레드와 블루를 극적으로 대비시킨 일러스트와 화려한 색상을 위주로 다이내믹하고 캐주얼하면서 생동감있는 이미지를 구성하였다.

3) 가상 메이크업 모델 제작

기본 베이스가 같은 모델위에 앞서 정한 칼라 팔레트를 가지고 아이섀도우와 립스틱 칼라를 정하여 메이크업 하였다.

① Two Calla Lilies on Pink를 주제로한 메이크업

<표 1> 멘셀값 재현

Two Calla Lillies on Pink						
	R	G	B	Munsell 값		
				Huè	Value	Chroma
1	82	115	41	6.39GY	4.33	6.97
2	148	165	132	7.07GY	6.45	2.74
3	156	156	140	.48GY	6.28	1.12
4	165	181	156	8.18GY	7.08	2.03
5	198	189	181	7.22YR	7.62	0.91
6	214	206	181	4.03Y	8.19	1.69
7	222	123	148	7.75RP	6.18	10.05
8	231	231	214	.73GY	9.04	0.93
9	239	198	214	3.59RP	8.29	4.56
10	239	222	231	1.44RP	8.92	2.50
11	255	189	0	.99Y	7.95	12.68
12	255	247	16	9.44Y	9.41	12.48

Blue and Green Music						
	R	G	B	Munsell 값		
				Hue	Value	Chroma
1	0	0	0			
2	33	57	107	5.90PB	2.29	7.81
3	49	82	41	8.44GY	3.01	5.43
4	90	107	99	6.43G	4.24	1.67
5	90	148	90	.33G	5.49	6.69
6	132	173	74	6.45GY	6.48	8.20
7	132	198	165	5.36G	7.38	5.10
8	148	198	222	8.58B	7.63	4.96
9	189	222	132	6.27GY	8.35	6.56
10	239	255	214	6.51GY	9.70	2.30
11	214	247	206	9.78GY	9.31	3.01
12	231	255	239	4.25G	9.70	1.39

Music-Blue and Pink II						
	R	G	B	Munsell 값		
				Hue	Value	Chroma
1	41	74	107	2.61PB	2.91	5.38
2	82	140	173	9.32PB	5.44	6.34
3	123	173	107	9.10GY	6.47	6.51
4	132	173	181	3.26B	6.70	3.34
5	165	24	24	8.16R	3.42	13.63
6	181	222	206	9.26G	8.44	2.68
7	206	148	156	9.22RP	6.59	5.70
8	214	107	115	2.40R	5.66	10.32
9	231	24	24	7.58R	4.74	18.84
10	239	198	148	8.47YR	8.14	5.00
11	239	247	222	5.84GY	9.52	1.34
12	255	132	74	.85YR	6.68	12.49

에서는 핑크색 계열을 아이새도우 칼라로 선택했으며 눈 두덩이에 부드럽게 그라데이션 하고 그림의 꽃술에서 보여지는 노란색을 눈밑에 포인트로 표현하였다. 립 칼라로는 아이새도우와 같은 계열의 핑크색으로 정하였다.

② Blue and Green Music를 주제로한 메이크업에서는 그린색상을 아이새도우 칼라로 선택했으며 그 위에 블루색상으로 포인트를 주었다. 립 칼라는 그린과 블루색상을 쓰기에는 다소 부담스러워 보일 수 있으므로 자연스러운 입술 그대로를 표현하였다.

③ Music-Pink and Blue II를 주제로한 메이크업에서는 블루와 레드 색상의 극적인 대비를 표현하고자 블루를 아이새도우 칼라로, 선명한 레드 색상을 립 칼라로 정하였다.

IV. 이미지 평가 및 분석

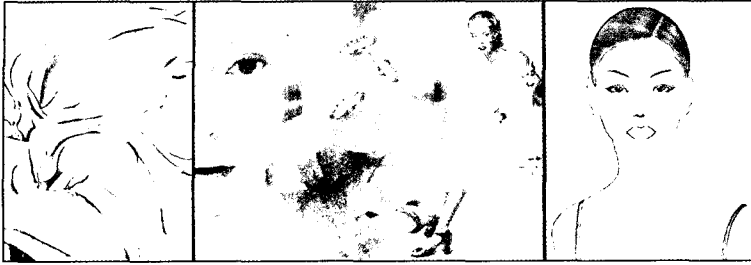
그림에서 추출한 칼라를 이용해 제작한 메이크업 모델의 이미지 평가를 위하여 20-30대 대학생 135명을 대상으로 설문조사를 실시 하였으며 자료분석을 위해 SPSS 프로그램을 사용하여 빈도분석을 하였다.

1. 자극물 제작

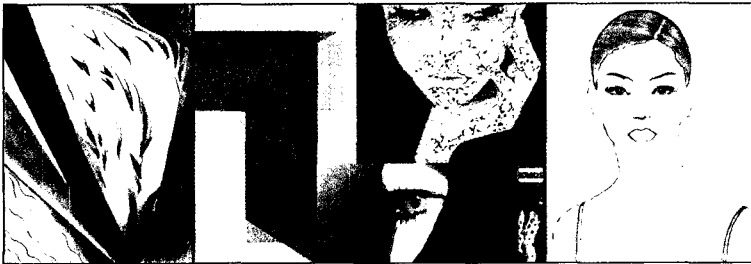
이미지 평가에 이용될 자극물을 위하여 본 연구에서 사용된 조지아 오키프의 작품 Two Calla Lillies on Pink, Blue and Green Music, Music-Pink and Blue II와 이에서 추출한 칼라를 이용해 제작된 메이크업 모델의 총 6장에 해당하는 그림을 출력하여 사용하였다.

2. 이미지 평가 형용사 선정

그림과 어울리는 형용사를 선정하기 위하여 일본 색채 디자인 연구소에서 개발한 색채 이미지 스케일 (Color Image Scale)의 분류에서 언어 이미지 스케일을 이용하여 각각의 팔레트가 해당되는 집단의 형용사 총 24개를 선정하였다.



<그림 9> Two Calla Lillies on Pink의 이미지맵과 메이크업 모델



<그림 10> Blue and Green Music의 이미지맵과 메이크업 모델



<그림 11> Music-Pink and Blue II의 이미지맵과 메이크업 모델

3. 평가방법

언어 이미지 스케일표에서 Two Calla Lillies on Pink, Blue and Green Music, Music-Pink and Blue II 각각의 그림에서 선택된 칼라군이 속하는 총 24개의 형용사를 추출하고 연구 대상자에게 각 그림과 메이크업 모델이 그려진 총 6장의 자극물을 함께 제시하여 어울리는 형용사를 선택케 하였다.

4. 자료분석

각각의 그림과 메이크업 모델과의 이미지 일치 정도를 조사하기 위하여 SPSS 프로그램을 사용하여 빈도 분석을 하였으며 그 결과 빈도 순위가 1-5위에 해당하는 형용사를 추출하여 비교분석 하였으며 그 결과는 다음 표와 같다.

<표 2> 자극물에 따른 빈도분석

자극물 1 Two Calla Lillies on Pink			자극물 2. Make-up Model (Two Calla Lillies on Pink)		
빈도	퍼센트	빈도	퍼센트	빈도	퍼센트
유효		유효			
로맨틱한	11 8.1	강렬한	5 3.7		
여성스러운	10 7.4	모던한	2 1.5		
차가운	1 .7	섹시한	7 5.2		
화려한	7 5.2	여성스러운	9 6.7		
달콤한	10 7.4	차가운	4 3.0		
대담한	1 .7	로맨틱한	10 7.4		
소프트한	9 6.7	사랑스러운	4 3.0		
현대적인	1 .7	도시적인	4 3.0		
유혹적인	5 3.7	대담한	8 5.9		
사랑스러운	8 5.9	소프트한	2 1.5		
이지적인	3 2.2	현대적인	5 3.7		
온화한	13 9.6	유혹적인	8 5.9		
합리적인	1 .7	달콤한	8 5.9		
감미로운	8 5.9	이지적인	2 1.5		
우아한	13 9.6	온화한	2 1.5		
단정한	3 2.2	화려한	12 8.9		
세련된	2 1.5	감미로운	5 3.7		
감각적인	1 .7	자극적인	5 3.7		
수수한	8 5.9	우아한	3 2.2		
합계	115 85.2	단정한	1 .7		
		세련된	4 3.0		
		감각적인	6 4.4		
		수수한	5 3.7		
		합계	121 89.6		
결측		결측			
시스템결측값	20 14.8	시스템결측값	14 10.4		
합계	135 100.0	합계	135 100.0		
자극물 3 Blue and Green Music			자극물 4 Make-up Model (Blue and Green Music)		
빈도	퍼센트	빈도	퍼센트	빈도	퍼센트
유효		유효			
모던한	11 8.1	모던한	10 7.4		
섹시한	2 1.5	섹시한	3 2.2		
차가운	12 8.9	여성스러운	1 .7		
화려한	5 3.7	차가운	19 14.1		
도시적인	13 9.6	화려한	6 4.4		
대담한	5 3.7	도시적인	18 13.3		
소프트한	2 1.5	대담한	10 7.4		
현대적인	14 10.4	현대적인	7 5.2		
유혹적인	2 1.5	유혹적인	3 2.2		
이지적인	5 3.7	이지적인	8 5.9		
합리적인	4 3.0	합리적인	6 4.4		
합계	115 85.2	합계	121 89.6		
결측		결측			
시스템결측값	20 14.8	시스템결측값	14 10.4		
합계	135 100.0	합계	135 100.0		
자극물 5 Music-Pink and Blue II Music			자극물 6 Make-up Model (Music-Pink and Blue II)		
빈도	퍼센트	빈도	퍼센트	빈도	퍼센트
유효		유효			
로맨틱한	4 3.0	로맨틱한	1 .7		
모던한	4 3.0	모던한	6 4.4		
섹시한	2 1.5	유혹적인	11 8.1		
여성스러운	7 5.2	여성스러운	2 1.5		
차가운	1 .7	차가운	21 15.6		
화려한	8 5.9	현대적인	8 5.9		
사랑스러운	3 2.2	자극적인	12 8.9		
도시적인	3 2.2	대담한	7 5.2		
대담한	3 2.2	소프트한	1 .7		
소프트한	2 1.5	화려한	11 8.1		
현대적인	3 2.2	섹시한	7 5.2		
유혹적인	11 8.1	이지적인	6 4.4		
달콤한	4 3.0	온화한	1 .7		
이지적인	2 1.5	합리적인	3 2.2		
온화한	4 3.0	강렬한	14 10.4		
합리적인	5 3.7	감미로운	1 .7		
강렬한	4 3.0	도시적인	8 5.9		
자극적인	8 5.9	단정한	4 3.0		
감미로운	6 4.4	세련된	6 4.4		
우아한	2 1.5	감각적인	5 3.7		
세련된	2 1.5				
감각적인	11 8.1				
합계	99 73.3				
결측					
시스템결측값	36 26.7				
합계	135 100.0	합계	135 100.0		

<표 2> 계속

자극물 3 Blue and Green Music			자극물 4 Make-up Model (Blue and Green Music)		
빈도	퍼센트	빈도	퍼센트	빈도	퍼센트
강렬한	9 6.7	강렬한	7 5.2		
자극적인	6 4.4	자극적인	2 1.5		
세련된	8 5.9	단정한	4 3.0		
감각적인	17 12.6	세련된	8 5.9		
합계	115 85.2	감각적인	6 4.4		
		합계	118 87.4		
결측		결측			
시스템결측값	20 14.8	시스템결측값	17 12.6		
합계	135 100.0	합계	135 100.0		
자극물 5 Music-Pink and Blue II Music			자극물 6 Make-up Model (Music-Pink and Blue II)		
빈도	퍼센트	빈도	퍼센트	빈도	퍼센트
유효		유효			
로맨틱한	4 3.0	로맨틱한	1 .7		
모던한	4 3.0	모던한	6 4.4		
섹시한	2 1.5	유혹적인	11 8.1		
여성스러운	7 5.2	여성스러운	2 1.5		
차가운	1 .7	차가운	21 15.6		
화려한	8 5.9	현대적인	8 5.9		
사랑스러운	3 2.2	자극적인	12 8.9		
도시적인	3 2.2	대담한	7 5.2		
대담한	3 2.2	소프트한	1 .7		
소프트한	2 1.5	화려한	11 8.1		
현대적인	3 2.2	섹시한	7 5.2		
유혹적인	11 8.1	이지적인	6 4.4		
달콤한	4 3.0	온화한	1 .7		
이지적인	2 1.5	합리적인	3 2.2		
온화한	4 3.0	강렬한	14 10.4		
합리적인	5 3.7	감미로운	1 .7		
강렬한	4 3.0	도시적인	8 5.9		
자극적인	8 5.9	단정한	4 3.0		
감미로운	6 4.4	세련된	6 4.4		
우아한	2 1.5	감각적인	5 3.7		
세련된	2 1.5				
감각적인	11 8.1				
합계	99 73.3				
결측					
시스템결측값	36 26.7				
합계	135 100.0	합계	135 100.0		

V. 결론 및 제언

본 연구는 21세기 들어 사회전반의 모든 분야에 걸쳐 그 의미와 표현방법이 다양하게 연구되고 있는 이미지의 중요성을 인식하고 이미지 창출의 큰 역할을 하는 메이크업을 통해 그 표현방법과 기술을 찾고자 하였다. 메이크업은 그 이미지 표현 방법에서 칼라 코디가 주를 이루고 있는 분야로 이미지에 맞는 칼라의 도출과 그 코디방법을 연구하는것은 중요한 의미가 있다고 여겨진다. 이를 위해 본 연구는 미술작품과 메이크업을 접목시켜 하나의 이미지를 창출해내고자 하였으며 이에 페미니즘의 대표적 화가인 조지아 오키프의 작품들 중에서 꽃을 형상화한 3개의 그림을 선정하여 디지털 방법을 통하여 칼라를 추출하고 추출된 칼라들 중 메이크업에 이용될 칼라 팔레트를 만들어 가상 메이크업 모델을 제작하였다. 또한, 3개의 그림과 그에따른 가상 메이크업 모델의 객관적인 이미지 평가를 위하여 설문을 통한 빈도분석을 하였으며 그 결과는 다음과 같다.

첫째, 작품 Two Calla Lillies on Pink(1928)에서 색줍기를 이용해 칼라추출을 한 결과 Y, GY, RP 계열의 색상들이 주로 나타났으며 이들 중 핑크와 옐로우 계열의 4가지 색상을 위주로 팔레트를 만들어 가상의 모델에게 메이크업을 하였다. 그 결과 그림에서는 우아한, 온화한, 로맨틱한, 여성스러운, 달콤한의 순서로 메이크업 모델에서는 화려한, 로맨틱한, 여성스러운, 달콤한, 유혹적인, 대담한의 순서로 이미지 평가가 나왔다.

둘째, 작품 Blue and Green Music(1919)에서는 G, GY, B 계열의 색상들이 주로 나타났으며 그린과 블루 계열의 색상을 위주로 팔레트를 만들어 메이크업을 하였다. 그 결과 그림에서는 감각적인, 현대적인, 도시적인, 차가운, 모던한의 순서로 메이크업 모델에서는 차가운, 도시적인, 모던한, 대담한, 이지적인, 세련된의 순서로 이미지 평가가 나왔다.

셋째, 작품 Music-Pink and Blue II(1919)에서는 R, B, G 계열의 채도가 높은 색상들이 주로 나타났으며 레드와 블루계열의 색상을 위주로 팔레트를 만들어 메이크업을 하였다. 그 결과 그림에서는 유혹적인, 감각적인, 자극적인, 화려한, 여성스러운의 순서로 메이크업 모델에서는 차가운, 강렬한, 자극적인, 유혹적인, 화려한의 순서로 이미지 평가가 나왔다.

위의 세가지 작품들은 모두 꽃을 모티프로 하여 여성성을 은유적으로 표현한 작품으로 본 연구에서는 그림에서 연상되는 이미지와 메이크업 후의 모델의 이미지가 비슷한 것으로 나타났다.

연구의 제한점과 후속연구의 방향은 다음과 같다.

첫째, 본 연구에서 사용된 가상모델은 2D형식의 드로잉 모델로 제작되었으나 이를 3D형식의 입체모델을 이용하여 맵핑한다면 더욱더 사실적이고 입체적인 모델을 얻을 수 있을것으로 여겨진다.

둘째, 본 연구는 꽃을 모티프로 제한하였으나 그 밖의 자연환경, 인공적인 대상물등 다양한 모티프들을 대상으로 한다면 다양한 이미지 메이크업의 DB화가 이루어질 수 있을것으로 여겨진다.

셋째, 다양한 이미지의 칼라 팔레트와 메이크업 및 인체모델, 악세서리등의 코디네이션 아이템들이 제작되어 이를 프로그래밍화 할 수 있는 연구가 이루어진다면 메이크업을 포함한 토탈 코디네이션 콘텐츠 개발에 도움이 될 수 있을것으로 생각된다.

참고문헌

- 김남희(2002). 피카소의 색채를 응용한 아트 메이크업 일러스트레이션에 관한 연구, 한성대학교 석사 학위논문.
- 김영인, 김현경, 한소원(1999). 꽃의 색채 특성 분석. 한국색채학회동계학술대회단행본, 33-36.
- 김종일, 황상민, 정주원, 권기선, 최유미(1999). 색채 이미지의 심리적 분석: 소비자 성향에 따른 색채 화장과 구현된 색 이미지를 중심으로. 한국색채학회동계학술대회 단행본, 23-32.
- 김효숙, 강인애(2001). Make-up Coordination의 Simulation 개발에 관한 연구. 대한가정학회지, 39(12), 65-77.
- 김효숙, 강인애(2001). Photoshop을 이용한 Fashion Design. 예학사.
- 김효숙, 강인애, 최창석(2001). 패션 코디네이션을 위한 웹 사이트 개발에 관한 연구. 복식, 51(3), 99-109.
- 류영미, 이미령(2000). 효과적인 메이크업을 위한 색채

연구. 한국미용학회지, 6(1), 67-97.

박연희(2002). 메이크업 색채와 이미지의 상황적 연출과 표현에 관한 연구. 한성대학교 석사학위논문.

변보영(2003). 조지아 오키프 회화의 작품분석 및 본인 작품과의 연계성 연구. 수원대학교 석사학위논문.

양은정(2002). 조지아 오키프 작품에 나타난 생명의 이미지에 관한 연구. 강원대학교 석사학위논문.

오희선, 박화순(2001). 아름다운 여성을 위한 패션코디. 경춘사.

이영애, 이귀영, 노선옥, 전선정(2000). 뷰티디자인과 색채학. 청구문화사.

이정미(2002). 한국여성의 메이크업 색채이미지에 관한 연구. 동덕여자대학교 대학원 석사학위논문.

임 순, 김효숙, 강인에(2000). 나도 코디네이터가 될 수 있다. 예학사.

한명숙(2000). 마귀아주 예술. 청구문화사.

한명숙, 선정희(2001). 웨딩메이크업의 이미지 유형과 디자인 요소와의 관계. 한국미용학회지, 7(2), 73-85.

홍진숙(2002). Georgia O'Keeffe 論, 조선대학교 석사학위논문.

(2005년 5월 17일 접수, 2005년 9월 21일 채택)