

## 윤남 지역 소수민족 치마의 造型的 特性

김혜영 · 조우현\*  
인하대학교 의류학과 강사  
성균관대학교 의상학과 교수\*\*

### Types and Characteristics of Skirts of Minority Races in Yunnan Province

Hye-Young Kim · Woo-Hyun Cho\*  
Instructor, Dept. of Clothing & Textiles, Inha University  
Prof., Dept. of Fashion Design, Sungkyunkwan University\*\*  
(2005. 11. 29. 접수; 12. 8. 채택)

#### Abstract

Skirts hold an important position in dress culture among various dress forms, being worn by more than half of man. In this study, Chima is defined as garment for lower part of the body without crotch sewing, contrasting with trousers.

The authors classify and compare the formation of the skirts of minority races in Yunnan area, based on Korean Chima, understanding the forms of skirts and examining the composition, color, pattern and material. For the study, the authors investigated 57 pieces of skirts among 341 pieces of minority races dresses from Yunnan Nationality Museum collection exhibited at Korea Folk Village in May 2003, and referred to customs materials and photos in various literatures.

Skirts in Yunnan area are divided into 6 areas, that is, seamless one-piece skirt area, wrapskirt area and mixed type skirt area. Skirt formation factors from the effect of environment such as climate, lifestyle and means of production were studied, and characteristics, differences and similarities were reviewed. Figure of skirts are studied by composition, color, material, and technique. By composition, they can be classified based on the similarity to Hanbok [traditional Korean dress]. By color, worshipped color and preferred color vary by races and by area. Materials vary in kinds and thickness by area with various climate. By technique, national characteristic patterns are inherited through national traditional dyeing and embroidery.

It is not easy to conclude based on single item of skirt, but we suggest that national dresses have been settled through the mutual supplements between the effect of social and cultural exchange such as historical inheritance, geological environment, religion and production activity and the various forms of skirts from changes in shape, color, material and wearing form of dresses.

**Key Words:** Yunnan Province(윤남 지역), Chima(skirt), Wrapskirt(자락치마), Pleatsskirt(褶裙, 주름치마), Pleatlessskirt(통치마)

#### I. 서 언

복식은 그것을 입는 민족들의 삶과 정신성을

알 수 있는 바코드이다. 현대 세계추세로 보이는 자국 민족문화에 대한 보호 발전은 이미 패션산업계에서의 하나의 중요한 개발 목표가 되어 있으며 각 문화 정체성이 강조된 복식과 이에 관련된 문화산업은 현재 세계시장에서 가장 주목받고 있는 이슈이다. 근래 독자적인 민족문화를 영위하고 민족전통을 고수하며 고유의 전통문화를 지켜나가는

\*Corresponding author ; Woo-Hyun Cho  
Tel. +82-16-326-1520, Fax. +82-2-760-0514  
E-mail : joy54@hanmail.net

중국의 少數민족에 대한 관심은 지속적으로 높아지고 있다. 중국은 다민족국가로 한족과 함께 55개 소수민족으로 구성된 나라이며 그 광대한 지역으로 인하여 하나의 국가 체제 하에 복식이 매우 다양하다. 대개 민족은 생산방식, 풍속습관, 종교예의, 지리환경, 기후조건, 예술전통 등이 그들의 衣冠服飾에 반영되어 그들의 다양한 복식을 발달시켜왔다. 중국대륙은 그야말로 하나의 거대한 복식 전람회장을 방불케 한다. 이와 같은 다양한 중국 소수민족의 복식은 특히 중국南方의 雲南지역에 집중하여 있다.

본 연구는 이들 소수민족 가운데 운남 지역에 거주하는 26개 소수민족이 착용하고 있는 복식 가운데 여자 하의를 대상으로, 다양한 치마의 종류를 조사하여 그 유형을 분류하고 조형적 특성을 살펴보고자 한다. 특히 雲南지역은 살아있는 민족 박물관이라고 부를 정도로 치마 스타일 또한 다양하다. 연구 자료는 운남 지역 26개 소수민족 중 回族, 滿族, 漢族을 제외한 23개 소수민족의 복식 자료로, 2003년 5월 한국 民俗村에서 전시되었던 雲南民族博物館 소장의 소수민족 복식 341점의 전시품 중 치마 55점을 실측하여 사용하였고 그 이외에 풍속자료와 사진자료를 참고하였다. 자료의 분류 및 분석방법은 운남 지역 소수민족별로 치마의 형태를 파악하여 구성, 색, 문양, 소재, 디테일 등의 조형요소를 중심으로 분석하였다.

복식문화는 살아있는 생명체와 같아서 반드시 유동하며 타문화와 접촉하게 되는데 이 과정에서 각각의 충돌과 융합, 접변은 중요한 학문적 고찰의 대상이 되고 있다. 운남 지역 소수민족의 치마는 하의의 기원적인 모습에서 출발하여 다양한 유형으로 분화하여 전개되는 제 형태의 구조를 단계별로 확인할 수 있을 것이라 기대한다.

## II. 운남지역 소수민족 치마의 형태에 의한 분류

지역이나 시대에 따라 인류가 착용하는 의복의 형태는 다양하다. 의복이란 인체의 생존을 돕고, 인간의 개성을 표현하며 개인 및 집단의 생활을

효과적으로 하기위한 목적으로서 인체를 감싸고, 덮고, 또는 그 일부에 걸치고 있는 것들의 총칭이다. 인류가 최초로 입게 된 복식은 허리에 두르는 의복인 紐衣이다. 그 다음으로 장식과 주술적 목적을 위해서 紐衣에 무엇인가를 늘어뜨리기 시작했으며 그 형식은 뒤쪽으로 늘어뜨린 형태, 앞으로 늘어뜨린 형태, 앞과 뒤쪽 양 방향으로 모두 늘어뜨린 형태, 허리전체를 감싸 늘어뜨린 형태 등이다. 복식의 유형분류는 着裝方式, 着裝狀態, 몸을 감싸는 정도, 의복자체의 기본형과 제작방법에 따라 학자간의 분류유형이 다르나 본 연구에서 치마는 여성의 복식으로 관습적인 규정을 가지고 있으며 치마와 상통하는 용어로 裳, 裙 등이 있으며 바지와 대별되는 개념으로 가랑이 부분이 봉제되지 않으며, 양다리가 따로 분리되지 않는 하의로 정의하는바 허리에 둘러 입는 의복을 말한다.

치마의 형태를 紐衣의 腰卷型인 사롱의 형태로 흔히 정의하는데 사롱(sarong)의 語源은 말레이어로 筒 즉 '감싸다' 라는 의미이며 그 형상이 원통형인 것에서 유래한 것이다. 사롱은 한 장의 長方布를 그대로 허리에 감아 입는 型式(卷型)과 布의 양 끝을 꿰매서 筒型으로 하여 착장하는 방식으로 나누어진다<sup>2)</sup>. 소수민족의 치마 유형분류는 주름의 유무로 褶裙과 平裙으로 나누고 직조된 布의 엮선 봉제여부에 따라 卷型式과 筒型式으로 분류하고 있으나, 본고에서는 한복의 유형분류의 명칭을 이용하여 卷型式을 한복의 자락치마型이라 명명하고 筒型式을 통치마型이라 명명한다. 또한 주름의 유무에 따라 습근과 평근으로 나눈다. 운남 지역을 치마 유형으로 분류하면 크게 통치마型과 자락치마型, 그리고 이 두 가지가 혼합하여 나타나는 混合型으로 구분 할 수 있다. 이 형식에 따라 각각의 유형이 나타나는 지역의 기후 특색과 생활양식 생산수단 등의 지역 환경적인 영향에 의한 특징을 주로 고찰한다.

### 1) 통치마형

구성상으로 옆 중심에 봉제선이 있는 통형의 형태를 갖으며 주름의 유무에 따라 습근식과 평근식으로 나눈다.

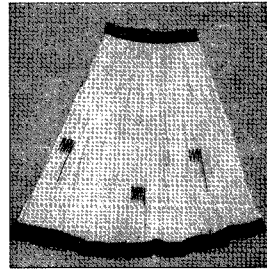
① 褶裙式

운남의 서북쪽에 해당하며 해발이 높은 지역으로서 麗江, 迪慶藏族自治州, 怒江傈僳族自治州를 포함하고 설산 빙천과 怒江, 金沙江, 瀾滄江 등 세 개의 강이 합류하여 웅대하고 기이한 경관을 이루며 농경과 목축을 생업으로 하고 있다. 이곳의 藏傳佛教와 大乘佛教, 儒教, 道教, 天主教 등 각 민족이 원시종교와 상호 융합되어 건축, 복식 공예와 음악, 무용 등에 독특한 양식으로 표현된다<sup>3)</sup>. 치마는 옆선이 봉제되어 있으며 허리에 주름이 있고 착용 시 여밈의 방향과 여밈 방법은 민족별로 차이가 있다. 이러한 통치마형을 주로 사용하는 민족은 怒江 傈僳族, 麗江 納西族, 麗江 普米族, 麗江 傈僳族, 迪慶 藏族 등에서 많이 나타난다.

민족별로 치마구조를 살펴보면 麗江 納西族(79×96)은 허리둘레는 79cm이고 치마 길이는 96cm로 지퍼로 옆 여밈을 한다. 전체가 9폭의 치마로 총폭의 너비는 420cm이다. 전체가 부채모양의 주름이 되어있는 천을 사용하고 주름의 폭은 0.7~0.8cm정도이다. 착용 시 발목 길이인 장군이며 허리와 밑단(0.6cm)에 청색으로 배색하고 백색 바탕에 雷紋의 홍색 브레이드를 했다.<그림1>

麗江 普米族은 주름 된 천에 허리 부분은 더욱 좁게 주름을 처리하고 발목까지 길이에 바탕이 백색이고 밑단부분에 색실로 장식스티치를 하였다. 麗江 傈僳族(78×94.5)은 20cm폭의 천을 20폭으로 봉제하고 허리에는 좁은 플리츠가 되어 있고 주름의 양은 겹주름은 0.8cm, 속주름은 2cm이고 주름의 방향은 한복과는 반대방향인 오른쪽이며 바탕은 청색, 녹색에 홍색과 백색의 색실로 장식하였다. 요오크(yoke)스커트형태로 보이는 효과가 나도록 허리부터 31cm인 부분부터 주름에 색실을 교차하며 장식함으로써 주름과 색동의 이중효과를 나타낸다.<그림2>

迪慶 藏族은 5내지 6개의 작은 주름이 있고 끈으로 착용하며 치마밑단에 술을 달고 백색의 바탕에 밑단과 허리선에 청색으로 선이 있으며 소재는 면이다. 寧蒗縣 彝族과 中甸縣 彝族은 발목까지 길이이며 3단 구성으로 허리부분은 넓은 주름이 아래 2단은 좁은 주름으로 프릴 단을 연상시키고 색상은 청색 위주에 홍색과 소색, 비취색으로



<그림1> 麗江 納西族



<그림2> 怒江 傈僳族

밝은 느낌을 준다. 中甸縣 藏族은 부분적으로 주름이 있고 발목까지의 길이로 소색의 바탕에 녹색의 술을 엉덩이선 부분에서 매듭져 늘어뜨렸다. 德欽 縣藏族은 주름이 있고 발목길이에 백색 바탕에 황색, 홍색, 흑의 색실로 스티치를 하였다. 中甸縣 納西族도 주름이 있고 발목길이인 백색의 바탕에 중간과 밑단에 색실로 장식하고 다른 색으로 안단을 했다.



<그림3> 麗江 傈僳族

怒江 傈僳族(92×71)은 직조된 폭이 9~9.5cm인 천을 34폭을 봉제하여 고어드(gored)스커트형태로 연결하여 주름효과를 내었다. 백색과 청색의 교대로 가로 줄무늬로 직조하고 밑단의 안쪽에

홍색의 안단을 대었으며 무릎 밑 길이이다. 소재는 면이고 밑단부분에서 11cm 위에 색실로 선을 넣었다<그림3>. 寧蒗 普米族은 주름방향이 한복과 같은 왼쪽이고 백색과 청색의 單色이며 넓은 포를 이용하여 착용한다<sup>4)</sup>. 迪慶 藏族 喇嘛裝의 치마는 지역적 구분에서는 통치마형지역에 속하지만 신분상의 예의로 자락치마형의 평균식이 보인다. 홍색의 모직 천이 보온의 기능을 강화한 것으로 보인다. 통치마형의 특징을 정리한 것은 다음 <표1>과 같다.

〈표1〉 통치마형의 습근식 특징

유형	지역	민족	형태의 특징	자연환경	생산활동
통치마 형의 습근식	麗江지구	納西族 普米族 傣族 彝族	· 부채모양으로 주름 방향은 오른쪽 (傣族)왼쪽(普米族) · 傣族의 색실 브레이드 장식 · 長裙(발목) · 백, 청, 녹색 · 마, 양모	· 해발고도 높다 · 설산과 빙천 · 3개의 강 합류로 웅대하고 기이한 경 관형성	· 농경, 목축 · 藏傳佛教, 원시종교의 융 합
	迪慶藏族自治州	藏族 納西族 彝族	· 부채모양 주름 · 彝族의 3단 구성(프릴 형태) · 長裙 · 백, 청, 녹색		
	怒江傣族自治州	傣族	· 고어드스커트형태 · 中裙(무릎아래길이) · 백 · 마		

· 藏族의 喇嘛裝의 자락치마형의 평균식은 신분의 특수성

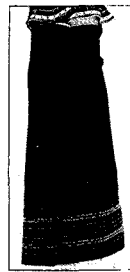
② 平裙式

은남의 서남쪽에 해당하는 지역으로서 德宏傣族景頗族自治州, 西雙版納傣族自治州를 포함하며 이곳에 거주하는 민족은 傣族, 瑤族, 布朗族, 拉祜族, 基諾族, 德昂族이다. 이곳의 태극, 와금, 경과 금과 백족의 찰염 자수는 각 민족의 복식에 다종 다양한 꽃무늬를 장식해주며 白族과 阿昌族의 금속공예품은 아름답고 정밀하다. 전통 민속 중 樹皮衣를 입고 葛藤으로 동이는 옷차림이나 나뭇잎과 꽃송이를 먹는 것 즉루에 거주하는 것, 獨木舟를 사용하는 것 등은 모두 열대우림의 생활상이다<sup>5)</sup>.

통치마형의 평균식을 주로 착용하는 것으로 나타난 민족은 德宏 德昂族, 傣族, 版納 布朗族, 基諾族 등이다. 이들의 주 거주 지역은 德宏傣族景頗族自治州, 西雙版納傣族自治州이다. 치마구조의 특징은 직조된 사각 천의 옆선을 봉제한 것으로 착용 시 얇은 천은 허리선에 끼워 넣기도 하고 두꺼운 천은 다른 끈이나 부속품을 여밈에 이용한다. 版納 布朗族(142×99)은 흑색의 천은 폭이 77cm의 1장으로 재단되었으며 아랫단은 흑색 바탕위에 홍색과 청색이 가로무늬로 되고 무릎길이에 착용 시 무늬 있는 부분이 접혀 내려온다.〈그림4〉德宏 德昂族(138×92)은 홍색과 흑의 줄무늬 패턴이 길이의 61cm까지로 바탕을 하고 밑단의 31cm를 다른 천으로 봉제하였다. 발목까지의 길이의 장군이다. 밑단의 황색이 첨가된 밑단에는 각종 브레이드로 선 장식을 하고 여러 가지 색의

방울모양 술을 달아 장식된 단이 아래에 오도록 착용한다.〈그림5〉

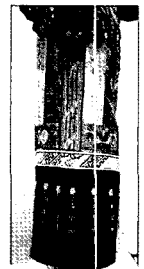
德宏 傣族(152×103)은 흑색 바탕에 장식 천을 넣은 2단구조로 허리부터 74cm까지는 황색, 청색, 홍색의 사각 천으로 연결된 장식 천을 만들어 부착하고 그 밑단은 흑색의 천을 속주름 2cm에 겹주름 13cm의 너비로 4개의 맞주름을 형성하여 바탕천을 이루고 그 위에 금속장식을 11개 부착하였다. 장식천은 직금단으로 나비와 꽃이 수놓아 있으며 꽃과 기하학무늬가 금은사로 화려하게 직조되어있고 금속장식은 5꽃잎의 꽃문양 머리에 삼각뿔 모양을 체인으로 연결하였다.〈그림6〉



〈그림4〉  
西雙版納  
布朗族



〈그림5〉 德宏 德昂族



〈그림6〉  
德宏 傣族

西雙版納 基諾族은 3단 구성으로 검은 바탕에 홍색과 황색이 줄무늬 패턴으로 이루어진 천을 잇대고 청색 천을 허리에 부착한다. 착용 시 줄무늬 패턴이 허리에서 반으로 접혀 내려오며 착용길이는 무릎길이가 되고 각반을 함께 착용한다.

〈표2〉 통치마형의 평근식 특징

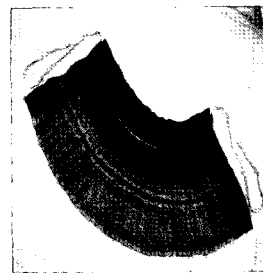
유형	지역	민족	형태의 특징	자연환경	생산활동
통치마형의 평근식	德宏傣族景頗族自治州	德昂族 傣族	· 줄무늬패턴 · 밑단에 선 장식 · 방울모양의 술 부착 · 착용 시 무늬 단이 밑단 · 중간에 직금단으로 2단 구성 · 中裙 · 흑, 홍(오방) · 직금단, 마, 견	· 열대우림 기후 · 군봉이 기복 · 산악지방 · 금, 은, 석영, 운모 등의 매장량 풍부	· 竹樓 거주 · 獨木舟 · 논농사, 수전 · 소승 불교, 원시불교
	西雙版納傣族自治州	布朗族 基諾族 哈尼族	· 3色, 3단 구성 · 착용 시 무늬 단이 허리로 · 短裙 · 흑, 홍, 청, 황, 면, 마 · 哈尼族의 치마는 주름 있는 통형으로 예외		· 간란 식 죽루 · 면화, 옥수수, 차 재배

2) 자락치마형

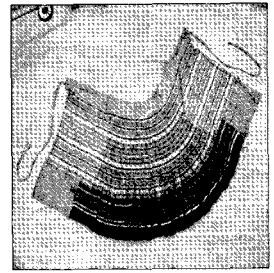
구성상으로 옆선의 봉제선이 없는 사각의 펼쳐진 형태를 갖으며 주름의 유무에 따라 습근식과 평근식으로 나눈다.

① 褶裙式

자락치마형의 습근식은 일명 百褶裙이라 불리며 직조된 사각 천을 허리부분에서부터 주름을 잡아서 착용하는 형태이다. 苗族은 지역에 구분 없이 모두 褶裙을 착용하고 있다. 苗族의 褶裙은 양 끝자락에 주름이 없고 중간부분의 주름에 실을 꿰어 주름을 형성하고 모양은 세워지는 형태가 되며 끈을 이용하여 착용하고, 쪽 염색의 짙고 열음으로 배합된 차분한 색상에 납염으로 문양을 하였다. 曲靖 苗族(92×46)는 3부분으로 나누어지며 양 끝자락에서 18cm는 주름 없이 감색의 천으로 봉제되었으며 중간 부분에는 묘족의 습근형식으로 주름이 고정되어 있다. 주름의 양은 속주름은 1cm, 겉주름은 0.4cm이고 전체 치마 밑단 길이는 744cm로 형성되었다. 〈그림7〉



〈그림7〉 曲靖 苗族



〈그림8〉 臨滄 苗族

기후가 사계절의 온화한 지역이나 평지는 소재가 얇고 고산인 부분은 두꺼운 소재를 많이 사용한다. 이 형식은 운남 동북쪽에 해당하는 지역의 曲靖 苗族, 昆明 苗族에서 보인다. 이 지역은 농업, 어업, 목축업을 생업으로 하고 모, 면, 마, 화초 등을 사용하여 직물을 짜고, 염색, 자수하여 복식을 만든다. 역사상 운남 중에서 가장 일찍 개발한 지역으로 중원문명과 서남 변경과의 교류하는 통로를 열어주었다.

② 平裙式

평근식은 직조된 사각 천을 그대로 이용하거나, 좁게 직조된 천을 연결하여 허리에 두르는 형태의 치마로 思茅 佤族, 德宏 阿昌族, 德宏 景頗族에서 보인다. 기후가 고산의 여름기후이므로 대체적으로 두꺼운 소재를 사용한다. 德宏 阿昌族(148×102)은 흑색 평직의 바탕위에 오색실로 직금하여 착용하는데 5단으로 형성되었으며 1단부터

평근식은 직조된 사각 천을 그대로 이용하거나, 좁게 직조된 천을 연결하여 허리에 두르는 형태의 치마로 思茅 佤族, 德宏 阿昌族, 德宏 景頗族에서 보인다. 기후가 고산의 여름기후이므로 대체적으로 두꺼운 소재를 사용한다. 德宏 阿昌族(148×102)은 흑색 평직의 바탕위에 오색실로 직금하여 착용하는데 5단으로 형성되었으며 1단부터

〈표3〉 자락치마형 습군식의 특징

유형	지역	민족	형태의 특징	자연환경	생산활동
자락치마형의 습군식	昆明市	苗族	· 흑 밑단에 납염장식 · 中裙 · 흑, 청, 백, 홍 · 마포	· 중원문명과 서남 변경과 교류하는 통로	· 농업, · 어업, 목축업 · 직조, 염색, 자수
	曲靖地區	彝族	· 2단구성에 밑단에 百褶裙 形態 · 短裙 · 흑, 백		
		苗族	· 흑 밑단에 납염장식 · 短裙 · 흑, 청, 백, 홍 · 마포		
	臨滄地區	苗族	· 百褶裙 · 短裙 · 백, 분홍, 색동	· 산고수려	· 산지농경

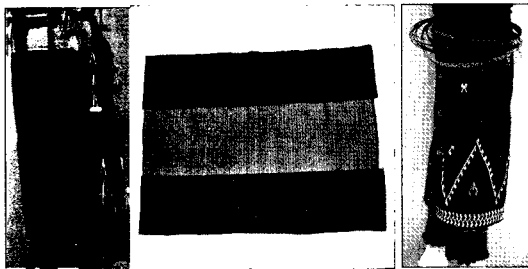
〈표4〉 자락치마형 평군식의 특징

유형	지역	민족	형태의 특징	자연환경	생산 활동
자락치마형의 평군식	思茅地區	佤族	· 밑단과 허리 단은 위사방향, 중간 단은 경사방향으로 봉제(3단) · 長裙, 短裙 · 흑, 홍 · 직금단	· 열대우림 기후 · 군봉이 기복 · 산악지방 · 금, 은, 석영, 운모 등의 매장량 풍부	· 농업, · 목축업 · 수렵 · 어업
	德宏傣族景頗族自治州	阿昌族 景頗族	· 중간은 가로 양끝은 세로무늬 · 短裙 · 흑, 홍 · 직금단, 양모		

의 너비는 10cm, 30cm, 24cm, 28cm, 10cm로 구성되었다. 전체적으로 붉은색이 주조를 이루고 문양은 기하학문양이 색동처럼 나타난다.〈그림9〉

思茅 佤族(134×77)은 2종류의 천을 3단으로 잇댄 사각의 넓은 천을 가로로 무늬가 형성되도록 착용한다. 양 끝단은 24cm의 폭을 위사방향으로 중간 단은 30cm폭을 경사방향으로 되도록 봉제하여 경사보다 위사의 탄력성을 이용하여 활동 시 편리하도록 한다. 색상은 흑색, 홍색, 흑색의 3단 순서이고 남성이 착용한 치마이다.〈그림10〉

德宏 景頗族(138×80)은 중간 부분이 가로무늬로 양 끝자락은 세로무늬로 되며 흑색 바탕에 홍색의 굵은 색실로 배색하고 문양은 격자문양과 리본문양이 돋보이며 밑단에서부터 위로 27cm부분에 사선 문양이 있다. 〈그림11〉

〈그림9〉  
德宏 阿昌族

〈그림10〉 思茅 佤族

〈그림11〉  
德宏 景頗族

隴川縣 阿昌族은 무릎길이에 각반을 착용하고 흑색의 단색이다. 景洪縣 基諾族은 무릎길이에 각반을 착용하고 이중구조로 흑색과 소색의 천이 연결되었으며 착용 시 열은 색의 천을 위로하여 내려뜨리며 가장자리에 홍색의 블레이드 장식을 하였다. 孟連縣 佤族과 西盟縣 佤族에서 성인은 발목까지의 길이이고 아동은 무릎길이하까지로 착용하며 흑색과 홍색의 반복 패턴이다<sup>6)</sup>.

### 3) 혼합형

운남의 중앙과 동남, 또한 서남지역을 이르며 지형과 기후의 중간경계로 여러 가지 형식이 혼재되어 나타난다. 통치마형과 자락치마형의 습군식 혼합과 평군식의 혼합형 그리고 모든 형식이 나타나는 혼합형으로 나누어 고찰한다.

① 통 치마 형과 자락 치마 형의 습군식 혼합  
楚雄彝族自治州에 거주하는 彝族, 苗族, 回族, 滿族, 몽골족 등이 주로 착용하는 것으로 나타났다. 銅의 개발로 풍격이 서로 다른 合院式 고건축과 百越族群 전통의 간란식 건축물이 공존하여 사람들의 눈길을 끈다<sup>7)</sup>.

통치마형으로 楚雄 彝族(66×97)은 한복과 같은 주름의 형태로 허리에서만 주름을 주고 방향은

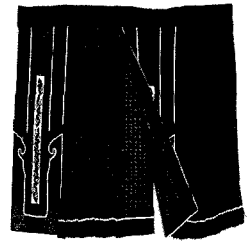
왼쪽이며 홍색의 바탕이다. 노랑, 백색, 파랑, 흑의 사각 조각 천으로 24cm 너비에 패치워크장식을 하여 오방색의 배합이 된다. 시접은 가름솔이다. 뒤 허리에 9.5cm로 고무단 처리가 되어 있다. <그림12>

祿勸縣 彝族은 허리선에 약간의 주름이 있고 무릎 아래까지의 길이에 흑색에 황색, 녹색, 홍색, 백색의 조각 천으로 패치워크를 하고 밑단에 각종의 색 끈으로 술을 달았다. 路南縣 彝族은 흑에 발목까지 길이로 중간에 백색의 스티치를 주었다. 尋甸縣 彝族은 백색으로 주름이 앞부분에서 많이 보이며 무릎길이다. 羅平縣 彝族은 앞쪽에 만 주름이 좁게 뒤에는 넓게 되어있는 2중구조이며 무릎길이로 각반을 착용하고 청색과 녹색의 배합에 납염과 십자수, 브레이드로 장식했다. 曲靖 彝族은 치마 밑단이 苗族의 百褶裙과 같은 형태이고 바탕은 흑이고 백색부분에 좁게 주름을 잡고 납염으로 장식했다. 大縣 彝族은 주름이 풍부하게 있으며 무릎길이에 각반을 착용하고 흑색 바탕에 홍색 위주의 조각 천으로 패치워크를 하였다. 大縣 傣族은 폭을 세로로 연결한 통형으로 무릎 아래의 길이에 쪽염의 짙은 청색이고 면 소재에 납염장식이 위아래 끝단에 같은 모양으로 되어있다<sup>8)</sup>.

자락 치마 형으로 楚雄 苗族, 楚雄 彝族에서 많이 나타나며 楚雄 彝族(124×86)은 30cm의 주름 없이 흑색과 홍색의 장식 천과 녹색의 너비가 125cm인 천을 1cm로 주름을 형성하여 45cm가 되도록 구성한다. 2장으로 하여 허리에 랩 스커트 형태로 15cm를 겹쳐서 부착하고 주름의 방향은 한복과 반대방향인 오른쪽이며 여밈도 반대방향으로 하고 녹색의 바탕에 흑색과 홍색이 선처럼 둘러져 있고 소재는 면이며 나비문양의 대칭구조가 보인다. <그림13>



<그림12>  
楚雄 彝族



<그림13>  
楚雄 彝族

② 통 치마 형과 자락 치마 형의 평균식 혼합

紅河 哈尼族 彝族自治州, 玉溪, 臨滄地域을 포함하는 지역에 거주하는 苗族, 藏族, 彝族, 瑤族들은 초염과 桃花, 자수 등 공업수단으로 만든 민족복식은 이곳을 꽃 바다로 물들인다<sup>9)</sup>.

통치마형으로는 金平縣 傣族은 발목까지의 길이에 흑색과 분홍의 2색 배색이며 분홍색이 허리부분으로 착용한다. 玉溪 傣族(152×104)은 흑색 바탕에 색동의 밑단은 너비가 28cm로 다양한 색의 색실로 직조되었으며 아래가 되도록 착용한다. <그림14>臨滄 지구 유랑산구 佤族은 발목까지의 길이에 흑색에 홍색의 배열이 보편적이며 옅은 색이 치마 밑단으로 하여 착용 한다<sup>10)</sup>. 臨滄 德昂族은 흑색 바탕에 분홍색 줄무늬가 가로로 되어있으며 발목까지 길이에 착용 시 5개 이상의 원형 대나무 요대를 이용 한다<sup>11)</sup>.

자락 치마 형으로는 紅河 苗族, 玉溪 哈尼族에서 나타난다. 玉溪 哈尼族(113×83)은 가로로 3단 구성에 허리의 15cm 아래 부분에는 넓게 8개의 작은 양의 주름이 있다. 허리부터 46cm 아래 2단에 좁은 주름이 우리나라 조복의 상처럼 되어 있으며 주름의 방향은 한복과 반대 방향이다. 천은 1폭이 91cm로 8폭을 봉제하여 주름을 형성하였다. 아랫단이 두겹게 처리되어 착용 시 형태를 안정시킨다.

<표5> 통치마형과 자락치마형의 습근식 혼합

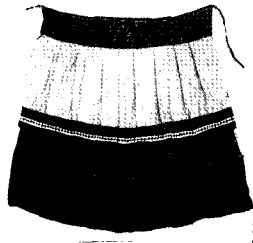
지역	민족	형태의 특징	자연환경	생산 활동
楚雄彝族自治州	彝族 傣族	· 주름방향이 왼쪽 · 사각의 패치워크 · 밑단에 각종 끈으로 술 장식 · 中裙, 短裙 · 홍, 흑, 청, 황, 백, 녹 · 면, 견	· 고원 산악지대 · 고산 심곡 다수 · 기후조건 다양	· 농경 · 도화자수 · 염색
	苗族 彝族	· 2장의 포가 겹쳐서 縫製된 形態 · 紅色의 가선 · 주름은 오른쪽 · 中裙, 短裙 · 녹, 홍, 흑, 백		

〈표6〉 통치마형과 자락치마형의 평균식 혼합

지역	민족	형태의 특징	자연환경	생산 활동
紅河哈尼族彝族自治州	苗族	·百褶裙 ·短裙 ·흑, 홍 · 초염, 도화, 자수 등 공업수단을 이용	·해발이 낮음 ·아열대기후 ·겨울온난	·농사위주
	傣族	·착용 시 분홍색 쪽이 허리 ·長裙 ·흑, 분홍 ·마포		
玉溪地區	哈尼族	·3단 구성 ·2단의 좁은 주름 ·주름방향 오른쪽 ·청, 분홍, 흑	·산고수려	·산지농경
	傣族	·색동의 밑단 ·착용 시 색동부분이 밑단 ·中裙 ·직금단 ·흑, 색동		



〈그림14〉  
玉溪 傣族



〈그림15〉 玉溪 哈尼族

색상은 청색, 분홍색, 흑색 3단으로 형성되었으며 소재는 면을 사용하였고 이빨문양이 중간 단에 패치워크형식으로 되어 있다.〈그림15〉

③ 모든 형식이 나타나는 혼합형



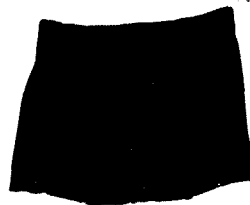
〈그림16〉  
文山州 壯族

文山藏族苗族自治州를 포함하는 지역의 주민에게서 주로 나타나는 치마의 유형으로 통치마형과 자락치마형의 모든 형식이 함께 나타나고 있다. 통치마형으로서 西畴縣 彝族은 흑색의 무릎길이에 각반을 착용하며 소재는 면이다. 广南縣 彝族은 치마 길이가 무릎아래이고 흑색 바탕에 각종의 삼각 조각 천으로 패치워크를 하였으며 밑단에는 브레이드로 장식하였다. 文山州 壯族은 흑색 단색으로 길이는 무릎아래이며 밑단에 백색의 안단을 대었다<sup>12)</sup>.〈그림16〉

西雙版納 哈尼族(70×39)은 뒷부분에서만 22cm의 천 5폭을 봉제하여 부채모양의 주름을 형성하였고 치마길이는 39cm로 무릎위의 짧은 길이이다. 착용 시 허리에 넣어져 있는 끈을 당겨서 여미며 자연스러운 주름이 전체적으로 생기게 한다.

흑색의 단색에 소재는 면이다.〈그림17〉

자락 치마 형으로 文山 苗族은 무릎길이에 각반을 착용하고 백색과 홍색이 많은 부분을 차지하며 남염의 장식도 있다<sup>13)</sup>.〈그림18〉



〈그림17〉 文山 苗族



〈그림18〉  
西雙版納 哈尼族

文山 傣族은 평균식으로 길이는 무릎아래이지만 각반을 착용하며 哈尼族 느낌이 든다<sup>14)</sup>.

거주 지역에 따른 풍속습관에 차이가 있어 북부 지역은 교통이 편리하고 한족과 교류가 빈번하여 생활문화가 발달하여 전통복식이 중국화 하였으나 남부는 외부와 고립된 산간지대로 넓고 오래된 풍습<sup>15)</sup>을 많이 남기고 있다. 혼합형의 특징을 다음 〈표7〉과 같이 정리한다.

Ⅲ. 운남지역 소수민족 치마의 조형미

운남은 “一山分四季, 十里不同千” 라는 말이 있을 정도로 춘하추동의 다양한 기후현상을 보이고 26개의 소수민족이 거주하며 민속복식이 다양한 복식형태를 이루어 살아있는 傳統 民俗 博物館이라 할 수 있다<sup>16)</sup>. 운남 지역의 기후는 위도 상 아열대에 속하면서 서북 4000m 고지에 위치하여 대부분의 지역이 사계절 온화하다<sup>17)</sup>. 북쪽은 고산



〈표7〉 모든 형식의 혼합형 특징

지역	민족	형태의 특징
文山藏族自治州	彝族 藏族	· 삼각 천으로 패치워크 · 밑단에 백색의 안단처리 · 中裙 · 흑, 백(오방색)
	苗族	· 百褶裙 · 中裙 · 분홍, 백, 흑 등 · 마, 건
	傣族	· 哈尼族 느낌 · 中裙 · 흑, 색동
西雙版納族自治州	哈尼族	· 부채모양의 주름 · 短裙 · 흑색 · 면

2) 색채

지역의 기후를 나타내며 남쪽은 평지의 농경생활 환경을 제공한다. 그러한 지리환경, 기후, 생산·생활방식, 민족 심미안의 영향으로 복식의 특성이 나타난다<sup>18)</sup>. 소수민족의 치마에 나타난 구성요소 중 구조와 색채, 소재, 문양에 대하여 고찰하여 그 속에 담긴 조형적 특성을 찾아보았다.

1) 구조

운남 지역의 치마는 소수의 앞치마를 제외하고는 모두 홑겹으로 구성되어 있다. 좁게 직조된 천의 식서를 이용하여 시접의 분량을 최소화 하며 봉계의 끝처리는 발달이 덜 되었지만 자수와 직조에서 보여 지는 솜씨는 탁월하다. 여밈은 중복착용에 대한 기능상의 목적<sup>19)</sup>으로 위치와 형태가 다르게 나타난다. 치마의 길이는 지형적으로 고산지역에서 짧아지고 평지에서는 길어지며 고산지역의 짧은 치마는 각반을 함께 착용하여 다리를 보호한다. 또한 거주 지역을 중심으로 차이가 보이는 데 彝族 통치마의 길이가 본토 거주자들이 가장 짧게 입고, 중심으로부터 멀리 떨어질수록 길게 입는다<sup>20)</sup> 고 한다.

또한 지위에 따라 길이의 차이를 보이는 凉山 彝族은 지위가 높을수록, 부유할수록 치마의 길이가 길고 짧음으로 그 지위<sup>21)</sup>를 나타내고 착용 시 중첩의 미는 옷감이 귀하였기 때문에 여러 겹의 의복을 입는 것이 권위를 표시하는 것이 되었으며 더불어 부의 과시효과로도 이용되어 졌다.

운남의 산과 강, 동물, 식물 등을 둘러본다면 모든 민족복식 가운데의 그 어떤 색상이든지 모두 자연에서 비롯된 것이며 대자연의 발랄한 생기와 여러 민족의 심미적 의식을 나타냄을 발견할 수가 있다<sup>22)</sup>. 통치마형 지역은 백색이 주로 사용되며 청색과 녹색 홍색이 첨가되어진다. 자락 치마형 지역에서는 흑색의 바탕에 홍색에 가장 많이 보이고 나머지 오방색이 첨가된다. 혼합형에서는 다양한 색상이 보이는데 쪽염의 짙고 얼음의 변화가 가장 많이 보이고 흑과 분홍 녹색의 간색이 첨가된다. 즉 아열대의 온난한 기후 속에서 언제나 황색의 토지와 녹색의 전답에 둘러싸여 있어 오히려 복색에 있어 청남·흑색 등의 수수한 색깔을 선호<sup>23)</sup>하는 선례와 같이 기후와 지역에 따라 선호하는 색상이 다르게 나타남을 볼 수 있다.

또한 운남의 여러 민족은 복식의 색상에 있어서 모두 저마다 숭양하고 즐기는 색조가 있다. 통치마형 지역은 백색을 숭양하는데 백색을 성스러움과 순결함의 상징으로 보았기 때문이다. 혼합형 지역은 모두 검은색을 장엄한 종교적 색상으로 간주하여 검은색을 숭양하거나 검은색에 가까운 청색을 숭양한다. 특히 彝族은 검은색을 굳셈과 강인함을 상징하는 색상으로 여기며, 붉은 색을 그들이 숭배하는 불을 상징하는 색상으로 여기고, 황색을 선량함과 우정을 상징하는 색상<sup>24)</sup>으로 여겨 복식에서도 붉은색을 주조 색으로 간주하며 다음으로 흑색이 많이 보인다. 傣族 복식은 채색체 크무늬 통치마는 숲속의 서른세 가지 식물의 잎사귀 색상을 본떠서 만든 것<sup>25)</sup>이라고 한다. 傣族을

비슷한 허다한 민족의 복식에서 사용되는 색상은 확실히 천하 만물의 색상을 본뜬 것이다. 이로부터 운남의 민족복식이 비로소 풍부하고 다채로우며 오색찬란하게 되었던 것이다.

### 3) 소재

운남 각 지역의 소수민족 지역에서는 민족적 특성을 살린 직물을 제작하고 있다. 면사나 견사를 사용하여 색채 대비가 화려한 각종 다채한 문직물을 제작하고 있는데 일반적으로 모두 ‘錦’이라고 불린다. 이중 대표적인 것은 土家族의 토가금(일명 ‘시란카포’라고 한다)이 있고, 苗族의 상서묘금과 苗族직화대, 동족의 동금, 瑤族의 강화요금 등이 있다<sup>26)</sup>.

운남 지역에서 사용되어 온 직기의 종류는 형태 및 제작원리에 따라서 3종류로 구분된다. 바닥에 앉아서 직조하는 전형적 원시 직기인 body-tension loom과, body-tension loom에 frame이 결합된 절충식, 그리고 frame loom을 사용 한다<sup>27)</sup>. body-tension loom 직기는 중국의 彝族, 納西族, 傣族, 普米族, 佤族같은 소수민족들을 비롯하여 동남아시아지역에 많이 남아 있다<sup>28)</sup>. 苗族의 직기는 body-tension loom에 frame loom이 혼합된 斜向座機의 독특한 형태로 warp beam이 없으며 좁은 heddle이 2개 달려있기 때문에 넓은 폭의 직물을 짜는 것은 불가능하며 일반적으로 20cm 전후의 좁은 폭 평직물만을 짠다<sup>29)</sup>. 남방지역의 농경민족은 복식의 재질인 생산 활동에서 손쉽게 얻을 수 있는 마사·견사<sup>30)</sup>를 이용하고 서부 苗族은 저마를 편종 하여 마포로 백습 치마를 만들고 오직 마포로 만든 치마만이 좋고 아름다운 것으로 생각하고 있다<sup>31)</sup>.

자락 치마형 지역에서는 농경사회에의 의복재료인 마·면·모 등으로 확대되었고, 방사와 직조의 기술이 발달하게 되었다. 그러나 옷감의 생산까지는 긴 시간과 기술을 필요로 하였기 때문에 옷감을 경제적으로 사용하는 형태, 즉 직사각형을 그대로 사용하는<sup>32)</sup> 직금 형태가 많이 나타난다. 傣族 지역에서는 문인기의 초기 형태로 추정되는 문직기를 사용하여 문직을 하고 있으며 직기의 특성상 주로 상하 대칭 문양의 금을 제작하고 있다. 추운 지방에서 살고 있는 민족의 복식은 두툼고

품이 넓으며 운남의 서북쪽에 살고 있는 藏族, 納西族, 普米族, 僳僳族의 복식이 이 유형에 속한다. 반대로 더운 지방에서 살고 있는 운남의 서남쪽에 있는 傣族, 佤族, 景頗族, 阿昌族 등의 민족 복식은 가볍고 얇으며 짧다. 또한 제방지역에서 생활하고 있는 민족들 白族, 哈尼族의 일부 갈래들, 彝族의 한 갈래인 撒尼人, 布依族 등 소수민족들의 복식은 대체로 가볍고 편리한 것이 특징이다<sup>33)</sup>.

### 4) 문양

염색기법으로 蠟染은 운남 민족 민간특색의 수공예의 하나이다. 주로 혼합형 지역과 자라치마형 지역에서 염색이 된 치마가 많이 나타난다. 苗族 지역에 있어서 蠟染이 비교적 발달하고 납염 공예 기술을 보존하여 오면서 자체 민족의 복장이나 용품 등에 큰 영향을 주었다<sup>34)</sup>. 彝族的 납염 기술도 매우 뛰어나 소박하면서도 풍부하고 장식성이 있어 실용적인 천감과 장식품으로 사용되며 그 심미적 가치도 높다<sup>35)</sup>고 할 수 있다.

『韻會』에 의하면 ‘힐은 繒을 염색해서 문양을 만드는 것이다’라고 하였듯이 힐은 문양 염직물의 총칭으로 사용되었음을 알 수 있다. 운남의 방직인염 공예는 신화시대에 벌써 苗族과 瑤族의 조상들은 織績木皮, 染以草實<sup>36)</sup>의 기록이 있다. 고대 문양염색기법인 힐의 종류에는 방법의 따라 絞纈, 夾纈, 蠟纈(갈힐이라고도 함) 등으로 크게 구분된다. 중국에서는 문양염색 기술을 통칭하여, 印花라고 한다<sup>37)</sup>. 교힐은 현재 중국에서 札染(자란)이라고 한다. 교힐의 방법은 실을 부분적으로 묶어 실을 먼저 염색한 후 정경 하여 제작하는 법과 직물을 문양표현에 따라 부분적으로 묶어 염색하는 방법이 있다. 납힐의 방법에는 붓이나 도구로 직접 직물위에 방염제를 도포하는 방법과 협힐을 결합시켜 직물위에 문양에 따라 조각한 문판을 대고 납이나 방염제를 도포한 후 문판을 떼고 침염한 후 납을 제거하는 방법 등이 있다. 협힐은 염색할 직물을 조각된 화판 사이에 넣고 염액을 주입하여 염색한다. 출토된 힐염을 보면 교힐과 납힐의 실물은 단색으로 염색된 것이 많으나 협힐

은 여러 가지 색을 사용하여 다채하게 염색된 것이 많다<sup>38)</sup>. 문양은 주로 자연환경 속에서 쉽게 접할 수 있는 자연물, 민족성을 반영하는 설화와 관련된 것, 번영 융성의 길상, 평안, 행복, 풍작을 의미하고 있는 동·식물 등을 통해 사실적인 소재를 주제로 사용하거나 자연문양을 기하학 문양과 결합시켜 장식하기도 하며 기하학 문양으로만 사용되기도 하였다<sup>39)</sup>. 특히 苗族은 자수 및 도화, 남염, 금직 등의 기법으로 문양을 표현하여 복식을 치장한다.

자수 개념은 絲線, 毛線, 혹은 채색, 천 등을 여러 가지 옷감, 원단 등에 針刺와 縫釘을 사용하여 꽃무늬를 만드는 방법이다<sup>40)</sup>. 혼합형의 지역에서 많이 나타난다. 苗族 복장의 매개 부위에는 모두 바느질을 촘촘하게 하여 여러 가지의 도안을 새기고 다양한 꽃무늬를 수놓는다. 이는 그들이 평화에 대한 갈망과 행복한 생활에 대한 동경 및 염원을 보여주고 있다. 사람들은 수많은 도안 속에서 苗族의 역사와 그 상징적 이미지를 찾아낼 수가 있는데 바로 이것을 ‘뜻있는 형식’ 이라고 부른다<sup>41)</sup>. 이런 자수기법으로 문양을 의복에 수놓아 민족의 전통과 풍습을 이어가며 기법이 자연스럽게 계승되고 있다.

#### IV. 결 언

다양한 산물의 운남 지역 소수민족 치마를 고찰하기 위해 한국 치마 유형을 기준으로 분류하였다. 한국치마의 유형으로 자락 치마형과 통치마형으로 명명하고 주름의 유무로 습근식과 평근식으로 나누어 분류하였다. 이 유형분류로 운남 지역을 구분하였다. 그리하여 운남 지역을 통치마형의 습근식, 평근식, 자락치마형의 습근식, 평근식, 혼합형(3군)의 7개 지역 군으로 구별하였다

통치마형의 습근식을 착용하는 지역의 기후는 서북쪽의 높은 해발과 큰 강의 합류로 바람의 영향과 고지에서의 주거 활동 시 기능성을 위하여 형성되었다. 특징으로는 부채모양의 주름으로 치마폭을 풍성하게 하며 길이는 모두 長裙이고 백색이 주류를 이루며 여러 가지 색실로 장식하였다. 평근식은 서남쪽지역의 열대우림 기후에 群峰이

起伏하고 차의 향기가 넘쳐흐르는 산악지방에 거주하는 소수민족에게서 많이 나타나며 죽루에 거주하고 생산수단으로 논농사와 수전을 하며 소승 불교를 신봉한다. 복식의 특징으로는 줄무늬패턴이 주류를 이루고 있으며 길이는 長裙, 中裙, 短裙이 모두 존재하고 소재는 면, 마, 견, 양모의 직금단이 유명하고 흑색의 바탕에 홍색과 청색을 위주로 화려하고 다채로운 색상이 보인다.

자락치마형의 습근식은 중앙과 동북쪽에 거주하는 소수민족에서 보인다. 성소제자인 곤명은 역사 문화의 지역이며 생산 활동은 농경생활과 어업과 목축업 등 다양한 생활환경과 고원산악지대와 해발이 낮은 아열대기후를 모두 포함하여 복잡한 기후조건을 형성하였다. 지형과 기후, 생산수단 등의 여러 요인이 복합적으로 존재하여 모든 유형이 함께 나타난다. 복식의 특징으로는 短裙이 우세하게 존재하고 長裙보다는 中裙이 많이 보이며 대체적으로 치마가 짧다. 소재는 주로 식물성이며 색채는 흑색, 청색을 기조로 하며 기쁨의 색인 홍색을 주요색채로 사용한다. 염색과 직조, 자수가 보편적으로 사용되어 복식의 화려함에 큰 영향을 주었다. 평근식은 직조된 사각 천을 그대로 이용하거나, 좁게 직조된 천을 연결하여 허리에 두르는 형태이다. 기후는 고산의 여름기후이므로 대체적으로 두꺼운 소재를 사용한다. 전체적으로 붉은 색이 주조를 이루고 흑색과 소색이 보인다. 문양은 기하학문양이 색동처럼 나타나는 격자문양과 리본문양이 돋보이는 사선 문양이 보인다.

혼합형은 운남의 중앙과 동남, 서남지역에 이르며 지형과 기후의 중간경계로 여러 가지 형식이 혼재되어 통치마형과 자락치마형의 습근식 혼합과 평근식의 혼합형 그리고 모든 형식이 나타나는 혼합형으로 나타나며 거주 지역에 따른 풍속습관에 차이가 있어 북부지역은 교통이 편리하고 한족과 교류가 빈번하여 생활문화가 발달하여 전통복식이 중국화 하였으나 남부는 외부와 고립된 산간지대로 낡고 오래된 풍습을 많이 보인다.

치마에서 보이는 조형은 구조, 색채, 소재, 문양으로 나누어 고찰하였다. 구조적으로는 한복과 형태가 유사한 점으로 유형을 나눌 수 있었다. 운남의 치마는 모두 홀치마로 구성되어서 형태미를 갖기 위해 중첩의 착용을 한다. 치마길이는 거주

지역과 지위에서 다르게 나타난다. 색채에서는 민족별로 승양하는 색조가 다르며 또한 지역에 따라 선호색이 다르게 나타나 풍경과의 조화가 보인다. 소재는 직기의 사용에 따라 다른 차이를 보이지만 지역에 따른 기후조건으로 소재의 종류와 두께가 차이를 보인다. 문양으로는 민족별로 사용되어져 온 염색과 자수로 민족의 고유문양을 계승하려는 노력이 엿보인다.

여러 지역에서 분포하는 민족으로 이족, 묘족, 태족의 복식을 살펴보면 형태의 구성은 유지하나 지역의 차이로 길이의 변화와 색채의 차이를 나타내고 있으므로 의복 길이와 소재의 다양성은 의복 변천이 기후 환경의 영향을 받아들이는 자연환경과 생산수단에 무관하지 않음을 보여주는 것이다. 치마 하나의 단일 품목으로 결론을 논하기는 어렵지만 다양한 형태의 치마가 보이는 요인으로 복식의 형태, 색채, 소재, 착장형태의 변화는 여러 민족의 역사적 전통, 지리적 환경, 신앙, 생산 활동 등의 사회적 및 문화적 교류의 영향과 상호 보완하여 민족복식으로 정착되어왔다고 사료된다.

## 참고문헌

- 1) 새국어사전 (1997). *새국어사전*. 東亞出版社, p.1904.
- 2) 李承姬 (1998). 東南아시아 腰卷衣 研究. 仁荷大學校 碩士學位論文, p.5.
- 3) 파스칼 百科辭典 (1979). *파스칼 百科辭典*. 東西文化社.
- 4) 白英子 (1996). *韓國의 服飾*. 耕春社.
- 5) 尹良老 (1996). 東南아시아 民俗服의 類型과 着装. *溫陽民俗博物館 開館18周年 記念學術會議*, p.64.
- 6) 傳統文化國際學術會議 및 아시아 民族文化 EXPO (2003). *아시아 民族造形學會*.
- 7) 雲南民族民間藝術 (1994). *雲南民族民間藝術*. 雲南人民出版社, pp.21-38.
- 8) 傳統文化國際學術會議 및 아시아 民族文化 EXPO (2003). *Op. cit.*
- 9) 雲南民族民間藝術 (1994). *Op. cit.*, pp.40-66.
- 10) 傳統文化國際學術會議 및 아시아 民族文化 EXPO (2003). *Op. cit.*
- 11) 雲南民族民間藝術 (1994). *Op. cit.*, pp.9-67.
- 12) 傳統文化國際學術會議 및 아시아 民族文化 EXPO (2003). *Op. cit.*
- 13) 雲南民族民間藝術 (1994). *Op. cit.*, pp.21-38.
- 14) *Ibid.*, p.41.
- 15) *Ibid.*, pp.21-62.
- 16) *Ibid.*, p.62.
- 17) 雲南民族民間藝術 (1994). *Op. cit.*
- 18) 朴春順, 趙又玄 (2002). *中國少數民族服飾*. 民俗苑, p.182.
- 19) 傳統文化國際學術會議 및 아시아 民族文化 EXPO (2003). *Op. cit.*
- 20) 許興植 (2003). 21世紀 韓國과 雲南間 文化產業의 擴大方向. *아시아 民族造形學報 3집*, p.62.
- 21) 朴春順, 趙又玄 (2002). *Op. cit.*, pp.241-247.
- 22) 林昶花 (2002). 치마의 裝飾要素와 表現성에 관한 研究. *가톨릭大學校 碩士學位論文*, pp.121-122.
- 23) 曹五順 (1995). 中國 中南東 地域 少數民族의 服飾. *昌原大學基礎科學學會*, p.201.
- 24) 竇志萍 (2001). 觀光審美와 雲南少數民族服飾에 관한 民俗. *아시아民族造形學報 2집*, p.169.
- 25) 王希信 (2001). 中國 雲南 民族服飾文化 略論. *아시아民族造形學報 2집*, p.191.
- 26) 朴春順, 趙又玄 (2002). *Op. cit.*, pp.239-240.
- 27) 王希信 (2001). *Op. cit.*, p.191.
- 28) 王希信 (2001). *Op. cit.*, p.192.
- 29) 沈蓮玉 (1998). *中國의 歷代織物*. 翰林院, p.140.
- 30) 趙孝淑 (1996). 東南아시아 高山地域의 織物에 관한 研究. *東南아시아의 織物과 服飾文化*, p.86.
- 31) 那 莉 (1995). *中國女性民俗文化*. 北京: 中國 檔安出版社, p.52.
- 32) 趙孝淑 (1996). 東南아시아 高山地域의 織物에 관한 研究. *東南아시아의 織物과 服飾文化*, pp.93-94.
- 33) 朴春順, 趙又玄 (2002). *中國少數民族服飾*. 民俗苑, pp.243-244.
- 34) 楊正文 (2002). *苗族服飾文化*. 景仁文化社, p.448.
- 35) 劉頌玉 외 2 (1996). *服飾文化*. 敎文社, p.148.
- 36) 竇志萍 (2001). 觀光審美와 雲南少數民族服飾에 관한 民俗. *아시아民族造形學報 2집*, p.167.

- 37) 楊正文 (2002). 苗族服飾文化. 景仁文化社, pp.473-176.
- 38) 王希信 (2001). 中國 雲南 民族服飾文化 略論. *아시아民族造型學報 2집*, pp.191-192.
- 39) 雲南民族民間藝術 (1994). Op. cit, p.3.
- 40) 沈蓮玉 (1998). 中國의 歷代織物. 翰林院, p.109.
- 41) 沈蓮玉 (1998). Op. cit, pp.109-110.