

실내공간의 화예디자인 표현유형 분석에 관한 연구

A Study on the Expressive Types Analysis of Floral Art Design in Interior Space

김준연* / Kim, Jun-Yon

한영호** / Han, Young-Ho

Abstract

The advancements of the society aggravate ecological problems, and it is at a point where our living environment is under a serious threat. To resolve such problems, environmental friendly design concepts are evolving through various naming conventions such as conservation of global environment, environmental symbiosis, friendly environmental, nature-friendly, environmental friendly type, green building and eco-construction.

Accordingly, in this research, for the purposes of healthy living environmental construction, nature as the subject of its design and highly praised as a new design arena, floral art design theory and its functions, as well as its examples are explored. With the information available, I was able to confirm that, in interior decorating, floral art design is used as a tool for expressing environmental friendly space, and gradually its necessity and the scope of its application have been broadened. Therefore, utilization of floral art design is to fabricate environmental friendly interior space; and it is expected as a substitute for accomplishing green amenity, and its study should continue for the years to come.

키워드 : 화예디자인, 표현유형, 그린 어메니티, 녹색재료

Keyword : Floral Art Design, Expressive Type, Green Amenity, Green Material

1. 서론

1.1. 연구의 목적 및 의의

20세기의 과학기술이 지속적으로 발전하는 과정에서 인구의 폭발적 증가, 자원의 고갈 및 자연환경의 오염과 파괴, 생태계의 교란, 기상이변의 위협 등과 연계되어 지구환경은 지속적으로 위협을 받고 있다. 결국 디자인의 패러다임은 대량생산과 대량소비의 패터에서 환경을 생각하고 지속가능한 발전의 패러다임으로 전환되고 있으며 건축에서는 이미 그린디자인(green design)의 개념에 기반을 둔 그린빌딩(green building), 에코오피스(eco-office), 생태건축(eco-architecture), 지속 가능한 건축(sustainable architecture), 환경공생주택(環境共生住宅) 등 다양한 형태로 나타나고 있다. 이처럼 최근 건축과 환경디자인 분야에서는 ‘자연과 함께하는 환경(synchronized with the

nature)’¹⁾에 관한 연구가 활발하게 이뤄지고 있으며 화예디자인은 이런 포괄적인 환경친화 디자인의 범주에서 새로운 디자인 분야로 자리매김을 하고 있다.

화예디자인은 인간의 생활환경 안으로 자연을 끌어들여 자연과 인간이 서로 교류하면서 자연-인간-환경을 유기적 연결고리를 마련하며 실내공간에서 자연과 호흡하며 공생하는 유기체적 환경을 제공한다. 이를 실내디자인 관점에서 보면 궁극적으로는 ‘건강한 실내환경의 조성’²⁾에 긍정적으로 기여한다고 볼 수 있다.

본 연구는 ‘건강한 실내환경의 조성’을 위하여 자연을 대상으로 디자인을 하고 있는 ‘화예디자인(floral art design)’과의 연관성을 살펴보고 실내공간의 화예디자인 표현유형 분석을 통하여 한 차원 높은 녹색재료(green materials)의 활용과 환경친

1)이정민, 화예디자인의 속성에 따른 표현유형에 관한 연구, 한국화예학회 논문집, 제7호, 2003.01, p.74

2)김종인·박희영, 20세기 현대건축에 나타난 환경친화적인 하이테크건축(High-Tech)에 관한 연구, 한국실내디자인학회논문집, 제27호, 2001.06, p.130

* 정희원, 상명대학교 디자인학부 실내디자인전공 강사

** 명예회장, 상명대학교 디자인학부 실내디자인전공 교수

화적 공간의 연출을 위한 표현매체로 화예디자인을 제시하는데 연구의 목적이 있다.

1.2. 연구의 범위 및 방법

본 연구는 자연-인간-환경의 규명을 통하여 현대적 디자인의 트렌드로서 자연적 요소 활용의 중요성에 관해 언급하고, 실내공간의 환경친화적 공간의 연출을 위하여 문헌고찰을 통해 환경디자인으로서 화예디자인의 개념, 종류, 기능, 표현방법에 대해 알아보고, 시공된 현장조사를 하여 실내디자인과 화예디자인의 연계성을 살펴본다. 또한 상업 및 전시공간에서 화예디자인이 활용된 사례 중 최근의 작품을 중심으로 인조화를 활용한 사례, 건조화를 활용한 사례, 현대적 실내디자인과 조화된 사례, 화예디자인이 적극 활용된 실내공간 사례로 구분하여 조사하고 화예디자인의 조형적 형태분류법³⁾에 따라 구상, 추상, 기하, 복합형태로 분석함으로써 실내공간에서 화예디자인의 표현유형을 정리하고자 한다. 따라서 실내공간에서 화예디자인이 환경친화적 공간의 연출방법-사실적, 추상적, 장식적, 다양한 소재의 표현-으로 활용되고 있으며 그 범위가 점차 발전, 확산되고 있음을 확인하려고 한다.

2. 실내디자인과 화예디자인의 관계

2.1. 자연-인간-환경

실내디자인의 관점에서 보면 온전한 자연-인간-환경의 관계는 실내공간에서 자연과의 교감을 통하여 인간의 행복한 삶을 영위하는 것이다. 따라서 기본적인 접근방향은 생태학적 관점에서 출발하여 실내공간 구성 또는 자연의 경제법칙에 따른 인공 생태조건을 구성하면서 현대적 디자인 트렌드와 조화를 추구하여야 한다.

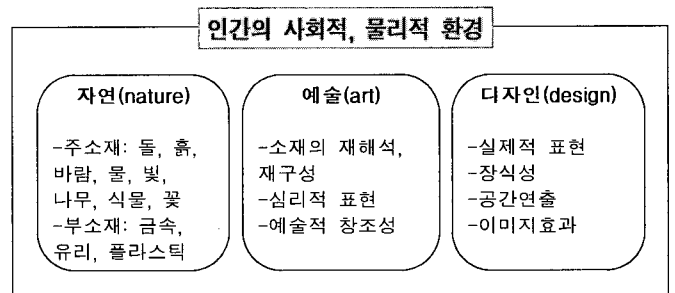
최근 2~3년간 디자인계의 화두가 되어있는 '웰빙(wellbeing)'은 국내외의 많은 전시회에서 에콜로지디자인, 그린디자인, 친환경디자인이라는 이름으로 수많은 디자인과 상품이 양산되어 판매되고 있으며 현재 주류를 이루고 있다. 이렇게 디자인의 중요한 테마로 자리 잡은 웰빙의 기반은 자연(nature)-녹색재료: 식물, 나무, 돌, 흙, 물-에 있으며 자연의 요소를 잘 활용하여 야만 실내공간에서 인간의 자연스러운 감성과 그것을 담는 공간의 관계를 유기적인 형태로 지속시킬 수 있다.

그러나 실제적으로 일부의 실내공간에 실내식물과 실내조경의 도입을 통하여 자연과 인간의 교감을 이뤄내고는 있으나 환경적 제약이 따르고 있다. 따라서 본 연구에서는 자연-인간-환경의

온전한 관계를 회복하고 실내공간의 환경적 제약을 극복할 수 있는 환경디자인으로서 화예디자인에 관하여 연구를 한다.

2.2. 화예디자인의 개념

화예(花藝)란 인간이 주체가 되어 절대미(絶對美)의 대상인 자연을 주소재로 재구성하여 표현한 입체조형예술이며 자연의 시간성과 변화의 과정까지 포함된 시공간예술이다. 따라서 화예디자인은 자연과 예술을 접목하여 실제적으로 공간에서 활용하는 환경디자인의 분야이다.



<그림 1> 화예디자인의 개념

2.3. 화예디자인의 기능

인간의 입장에서 본 환경은 크게 사회적 환경과 물리적 환경으로 분류할 수 있다. 화예디자인의 기능⁴⁾은 이러한 사회적 환경과 물리적 환경, 그리고 인간과의 상호통합적인 관계 속에서 인간에게 유익함을 증대시킬 목적으로 작용한다. 따라서 기능을 분류할 때에는 이러한 인간과 환경의 관계를 고려할 필요가 있다. 그러므로 화예디자인의 기능을 인간적 측면, 사회환경적 측면, 물리환경적 측면으로 구분하여 분류하면 다음 <표 1>과 같다.

<표 1> 화예디자인 기능분류⁵⁾⁶⁾

분류	기능	내용
인간적 측면 (개인적측면)	심리적 기능	카타르시스 및 정서함양, 스트레스 해소, 정신수양
	지적·예술적 기능	창조적 에너지의 발산, 지적교류의 기회부여
	신체적 기능	지각기능의 향상, 신체기능의 향상, 작업능력의 향상
	교육적 기능	자연의 양육특성의 교육, 자연과 환경/식물에 대한 이해 증가, 미적능력과 창의력 개발, 과학적, 조형적 지식 습득, 문제해결능력 배양, 학습효과 증진
사회환경적 측면	치료적 기능	미술치료, 원예치료, 심리치료, 부정적 감정의 완화, 건전한 정신건강 유지
	상징적 기능	의사, 감정 및 상징전달 기능
	사회·문화적 기능	전통예술의 계승, 사회의 문화, 예술적 수준의 향상, 삶과 예술의 가교역할(생활예술), 취미활동 및 여가 선용, 공동체의 내, 외적 가치의 배양
	경제적 기능	새로운 트렌드의 창출, 전문영역 확대, 대중화에 기여, 환경마케팅 역할, 소비자의 구매심리 촉진, 쾌적한 분위기 조성으로 일의 능률증진에 따른 수익성 증가, 매장의 인지도 증가
	종교적 기능	봉헌의 기능(기독교, 천주교, 불교)

3)정연순, 꽃작품의 조형적 특성, 한국꽃예술학회, 제4집, 2002, pp.217~218

4)이정민, 화예디자인의 현대적 개념과 기능에 관한 연구, 화예디자인학 회논문집, 1998, p.90

물리환경적 측면	조형적 기능	패션화, 파티 및 행사의 장식, 공간 디스플레이, 공간 내 테마와 계절감 부여, 건축재료의 경직성 완화
	건축적 기능	동선의 유도, 공간분할, 차폐효과를 이용하여 시선의 부분적 차단과 사생활 보호, 실내유입광의 조절
	대기환경조절 기능	산소 공급, 실내의 오염물질 제거(휘발성 유기화합물질, 오존, 일산화탄소, 이산화탄소, 질소산화물, 아황산 가스), 실내 먼지나 공기 중 미생물의 감소, 습도 및 온도 조절, 음이온 발생, 유해 전자파 감소

2.4. 화예디자인의 공간장식

화예디자인의 공간장식은 실내외 공간을 아름답고 쾌적한 환경의 연출에 매우 강력한 효과를 보인다. 철근과 콘크리트로 이루어진 건물의 차갑고 딱딱한 공간에 비치된 절화장식물이나 분식물은 꽃과 잎의 아름다운 형태와 색, 향기 그리고 생명력이 넘치는 신선함으로 이루어져서 아름다운 분위기를 만들어 낸다. 화예디자인은 생활공간의 장식뿐만 아니라 상업공간의 장식, 디스플레이, 무대장식 등에도 활발하게 이용되고 있으며 그 규모와 이용범위는 점점 커지고 있다.⁷⁾⁸⁾

(1) 주거공간의 화예장식

주거공간의 장식용⁹⁾으로는 긴 생명력과 성장 상태를 즐길 수 있는 분식물의 수요가 많으며, 수입이 가능해지면서 실내에서 키우기 쉬운 아열대성 관엽이 주종을 이루고 있다. 생활수준의 향상으로 절화, 조화, 건조화를 이용한 거실 장식, 벽면 장식, 테이블 장식으로 발전하고 있다.

(2) 상업공간의 화예장식

호텔의 로비, 명품점, 레스토랑, 결혼식장, 장례식장, 각종 행사 등에서 빼놓을 수 없는 것이 생화(生花)를 활용한 화예장식이다. 현재 가장 보편화되어있는 유형으로 우리의 생활에서 화예디자인이 밀접하게 관련을 짓고 있음을 보여준다. 대형호텔, 예식장, 장례식장의 경우에는 직영체제로 직접 시공을 하고 명품점에서도 본사 디자인실에서 디자인을 하고 있으나 소규모 매장에서는 전문 화예디자이너들이 활동을 하고 있다.

(3) 디스플레이

디스플레이는 상업적 용도의 쇼윈도우 디스플레이, 파사드 디스플레이와 비상업적 용도를 목적으로 하는 디스플레이로 나뉜다. 상업적 용도의 디스플레이는 계절감이 매우 중요한데, 각 계절과 시즌의 이슈에 따라서 설날, 발렌타인-데이, 화이트-데이, 어버이날, 스승의 날, 바캉스 시즌, 추석, 크리스마스 등 각각의 이벤트용 디스플레이를 하여야 한다. 비상업용 디스플레이는 교육, 계몽, 오락적 내용을 목적으로 박물관, 박람회,

전시장, 무대 등 문화행사의 성격을 띠는 디스플레이를 말한다. 특히 쇼 무대의 연출은 1회성이므로 무대의 연출성이 강조되는 디스플레이이다.

2.5. 실내공간에서 화예디자인 표현방법

(1) 인조화(artificial flower)와 인조목(artificial tree)의 사용

인조화는 인공적으로 만들어진 꽃으로 작은 식물에서부터 한송이꽃, 꽃묶음 등 다양한 꽃들을 의미한다. 인조목은 인공적으로 만들어진 수목으로 관엽식물, 야자수, 선인장이 대부분이다. 인천국제공항 출국장에 설치된 실내조경의 대형 소나무처럼 FRP로 만든 경우도 있다. 인조화와 인조목 사용을 보면 큰 공간은 주로 조경업체에서 시공을 하며 매장의 디스플레이나 장식은 화예디자이너들에 의해 이뤄지고 있다. 상업공간에서 많이 사용되어 한번 설치만으로도 반영구적으로 사용할 수 있는 장점이 있으나 생명력이 없으므로 지루해지고 설치 후 6개월 이상 경과 시 청소의 어려움과 계절감을 느낄 수 없는 단점이 있다. 적어도 1년을 주기로 교체하는 것이 바람직하다.

(2) 건조화(dried flower)의 사용

엄밀한 의미에서 보면 건조화는 생화를 건조시킨 꽃을 건조화라고 하지만, 일반적으로 건조된 꽃과 식물을 총칭하는 말로 통용되고 있다. 작은 소품의 경우에는 장미꽃을 말려 사용하거나 허브를 말려서 사용하는 경우가 많으나 최근 들어서 삼지닥나무의 말려서 껍질을 벗긴 후 자연색을 그대로 살려서 사용하거나 채색하여 사용하는 경우가 많이 있다. 그 외에도 버드나무, 대나무 등 자연소재를 많이 사용하고 있다. 인조화보다는 사실적이어서 자연을 표현하기에 보다 생동감있는 연출이 가능하나 소재의 다양성에서 많이 떨어진다.

(3) 자연소재의 오브제화

실내디자인에서 자연소재의 도입을 위해 최근 많이 이용하고 있는 방법이다. 말린 이끼, 느티나무, 자작나무, 단풍나무, 자갈, 바위 등 자연의 소재들이 모두 그 대상이 된다. 이끼의 경우 한 쪽 벽면을 모두 말린 이끼로 붙여서 자연이끼의 질감을 나타내도록 한 것이나 바닥에 유리를 깔고 그 밑에 이끼를 깔아서 이끼를 밟고 가는 것 같은 느낌을 표현한다. 또한 나무는 5m 이상의 대형 수목을 잘라서 사용하고 인조잎을 붙여서 마치 진짜나무인 것처럼 사용할 수도 있고 나무자체만 사용할 수도 있다. 이렇게 하나의 오브제로서 자연소재를 사용하는 것은 친환경, 친자연적인 느낌과 실내공간의 중심적 이미지 포커스(image focus) 역할을 한다.

(4) 실내조경 요소의 도입

인간이 창조해낸 각종 유형의 실내공간에서 생명력을 가진 각종 생물과 더불어 무생물 소재를 중심으로 디자인의 원리를 공간의 성격에 알맞게 적용하여 보다 기능적이고 경제적이며 아름다운 공간을 창조한다¹⁰⁾는 점에서 화예디자인과 실내조경

5) 손기철, 실내식물이 사람을 살린다, 중앙생활사, 2004, p.13
 6) 이종석·방광자, 신실내조경학, 조정, 2002, pp.20~22
 7) 박효선·안해영, FJ 화훼장식, (주)플라워저널, 2004, pp.137~139
 8) 사단법인 한국꽃예술작가협회, 화훼장식 A to Z KOOBOOK, 2004, pp.117~118
 9) 화훼장식기술II 인정도서 편찬위원회, 화훼장식기술II, 경기도교육청, 2005, pp.132~139

은 공통점이 있다.

화예디자인에서 실내조경 요소의 도입은 크게 네 가지 이유에 의해 이뤄진다.

첫 번째는 식물의 사용 시 조경학적 측면의 식생적 패턴의 활용으로 자연적 표현이나 한국적 표현을 위해서 사용되고 있다.

두 번째는 생화가 지닌 수명의 한계성의 극복을 위하여 분화 식물의 사용과 실내조경의 활용이다. 인조화나 건조화의 사용 시에는 문제가 되지 않으나 살아있는 생화의 경우 수명이 길어야 10일 이상을 볼 수 없으므로 실내조경 식물의 사용은 장시간 관상을 가능케 한다.

세 번째는 화예디자인을 보다 친환경적 공간의 의미를 강조하기 위하여 실내조경을 활용할 수 있다. 이는 다양한 수종의 적절한 사용과 바닥, 벽, 천장 등 실내공간에서의 적극적 표현을 통해 가능하다.

네 번째는 조각물과 같은 멋진 형태를 지닌 분식물로 식재된 공간은 신선함은 물론 식물의 생장으로 인한 변화하는 아름다움을 느낄 수 있다.

2.6. 실내공간에서 화예디자인 적용사례

전체 실내공간에서 화예디자인이 사용된 사례부터 작은 소품으로 사용되는 사례까지 다양하게 조사하여 실제적으로 적용되고 있는 사례들을 알아본다.

(1) 카후나빌¹¹⁾

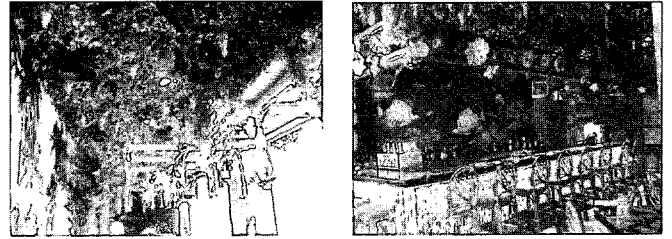
‘카후나추장의 섬마을’이라는 테마 속에서 다양한 인조화와 인조수목이 사용된 사례로 자연의 식생적 표현과 이미지적 표현이 동시에 나타나는 사례이다.

<표 2> 카후나빌의 사례조사

사업구분	테마형 패밀리 레스토랑
위치	서울 강남구 역삼동
디자인 주제	열대섬 분위기
환경친화적 공간 연출요소	인조바위와 동굴, 슈퍼그래픽(바닷속, 석양, 밀림), 테이블 및 의자 패턴
화예디자인요소	대나무와 인조 야자수, 조화덩굴, 열대꽃, 식물, 벽천,
화예디자인연출	남태평양의 섬에 와 있는 듯한 느낌을 받을 수 있도록 진입 공간에서부터 다양한 식물을 천장과 벽, 대형인조목을 배치하였다. 홀에서는 야자수와 식물, 캐릭터 인형, 서핑보드 등으로 연출하였고, 대나무넛목을 천장에 매달고, 해수어항을 설치하여 바다와 섬의 느낌을 표현함
그린 어메니티	실제적으로 살아있는 식물보다는 주로 인조화와 인조목을 사용하여 생리적 측면보다는 심리적 측면의 그린 어메니티를 주로 표현함

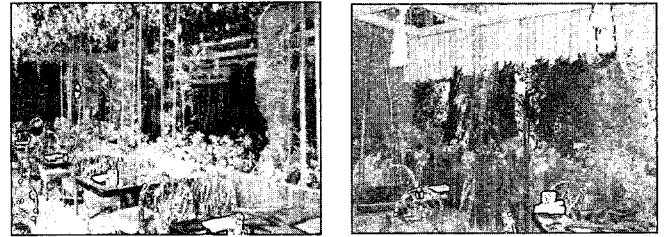
10)이종석.방광자, 위의 책, p.12

11)www.kahunaville.co.kr



a) 바닷가 석양의 사진과 다양한 식물
을 이용한 천장 장식과 뗏목의 연출
b) 바카운터에서 거품수족관을 설치
하여 자연과 바다라는 이미지를 표현

<그림 2> 열대섬의 다양한 표현



a) 대나무와 조화대나무, 아이비, 제라
늄, 칼라디움 등 다양한 조화를 활용
하여 열대풍 밀림의 조성
b) 열대 밀림의 실사를 활용한 벽면
마감과 객장의 테이블과 의자에서도
식물일 이미지를 차용

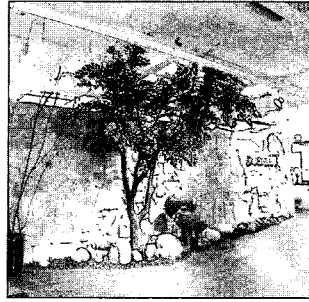
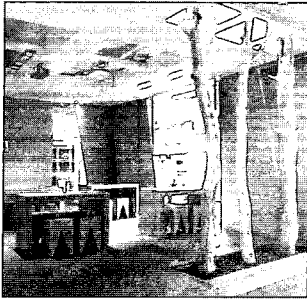
<그림 3> 열대 밀림의 다양한 표현

(2) 뷔셀 갤러리

리빙인테리어 매장으로 주로 주방용품의 전시장이다. 친환경 자재의 사용으로 환경친화적 기업이미지를 강조하기 위하여 환경친화적 이미지를 공간에 표현하였다. 건조화가 주로 사용되었고 자연의 식생적 표현보다는 추상적 이미지의 표현이 강하게 나타나는 공간이다.

<표 3> 뷔셀 갤러리의 사례조사

사업구분	주방시스템 가구 전시장 및 갤러리
위치	서울 강남구 논현동
디자인 주제	현대적 감각의 자연친화적인 이미지
환경친화적 공간 연출요소	절제된 색의 사용과 원목, 자연석의 사용으로 자재의 물성을 변형없이 사용하였고 천장도 공간에 따라 노출시킴으로써 환경친화적 이미지요소의 현대적 해석
화예디자인요소	자연석, 파석을 이용한 벽, 느티나무와 조화잎, 자연나무줄기, 용기
화예디자인연출	자연석, 나무, 줄기, 파석을 활용하여 자연친화적인 그린디자인 이미지를 연출하였고 벽재와 바닥마감재, 가구로 사용된 원목, 자연석하고 잘 어울리는 연출
그린 어메니티	건조화와 자연석을 사용하여 생리적 측면보다는 심리적 측면의 그린 어메니티를 주로 표현함



a) 자연의 나무를 잘라서 껍질을 벗긴 후 바닥에서 천장까지 올리고 천장에서 자연광이 내려오는 것처럼 보이도록 하였다. 바닥에는 나무껍질을 잘게 부순 바크를 사용하였고 원목느낌의 벽과 가구 바닥재가 친환경적인 느낌을 나타냄

b) 생(生)느티나무를 잘라서 바닥에 고정을 하고 조화잎을 붙여서 실제 나무와 같이 표현을 하였다. 바닥에는 자연석과 바크를 적절히 잘 배치하였으며 용기에 자연줄기를 꽂아 공간 연출을 하고 있다. 나무의 뒷 배경이 되는 벽에는 관석을 붙여서 더욱 환경친화적 이미지가 강조

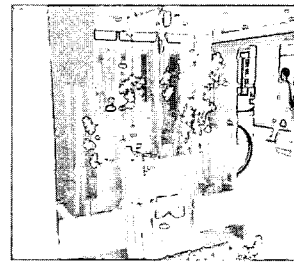
<그림 4> 환경친화적 이미지의 현대적 표현

(3) 애비뉴엘

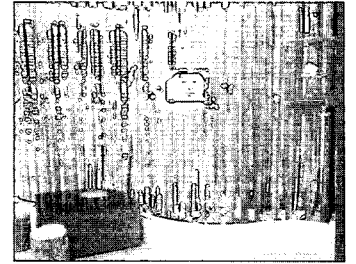
명품백화점이라 컨셉으로 ‘애비뉴엘 AVENUEL’¹²⁾¹³⁾은 기존의 백화점이 아닌 명품관 위주의 MD를 구성하였다. 총 20층 규모로 신축된 애비뉴엘 건물은 100여개의 럭셔리 브랜드가 9개층으로 나누어 입점해 있다. 고객의 쇼핑, 휴식, 경험, 즐거움을 한 단계 고급화시켰다. 환경친화적 이미지의 연출도 절제된 색과 동일소재의 반복 사용으로 미니멀하게 표현하였다.

<표 4> 애비뉴엘의 사례조사

사업구분	명품 백화점, 갤러리, 레스토랑, 뷰티클리닉, 가든
위치	서울 중구 소공동
디자인 주제	네오모던 & 엔틱
환경친화적 공간연출요소	대나무 숲과 새장 속의 앵무새, 조화를 활용하여 자연이미지 부각
화예디자인요소	조화, 자연석, 대나무, 팔레트시스템란, 자연나무줄기, 벽돌
화예디자인연출	백화점의 입구, 에스컬레이트로 연결되는 통로, 복도 등 각 공간마다 매장의 성격에 맞춰 자연의 오브제와 어울리는 분위기로 연출
그린 어메니티	흐르는 물과 살아있는 대나무, 앵무새 등 부분적인 자연소재의 사용으로 인간의 생리적 그린 어메니티를 느낄 수도 있으나 심리적 측면의 그린 어메니티를 주로 표현

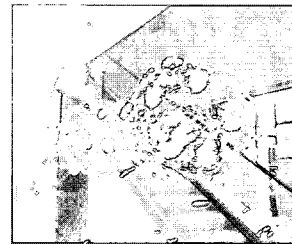


a) 대나무와 라피아(자연줄기), 호접란 조화를 이용 전스탈일 표현



b) 매장의 통로에 대나무숲의 고객심터 조성과 새장 속 앵무새, 자연석, 통나무의자 배치

<그림 5> 대나무를 주소재로 전스탈일 표현

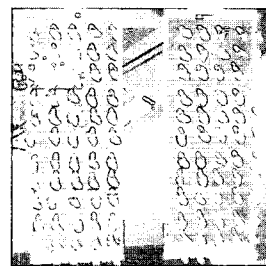


a) 철제 프레임 위에 다래넝쿨, 안스리움조화를 활용하여 둥근 볼을 만들어서 높은 천장 장식

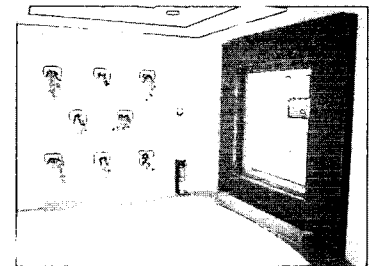


b) 백색 작약조화를 일렬로 매달아서 에스컬레이트 연결통로 장식

<그림 6> 백색위주의 조화를 활용한 공간장식



a) 복도에서 에스컬레이터로의 시선차단효과와 장식효과를 위하여 아크릴판, 스티로폼, 칼라꽃을 사용하여 장식용 파티션 설치



b) 고객의 흡입을 위해 진한 빨강색을 주요색으로 지하에서 올라가는 계단실, 쇼윈도우를 장식하였다. 장미를 활용하여 액자프레임장식을 하였고 벽에도 아이비와 장미를 주소재로 하였음

<그림 7> 칼라와 장미조화를 활용한 벽면장식

(4) 독일 IPM

2004년 1월 독일의 에센지역 (ESSEN MESSE)에서 열렸던 국제 식물재배박람회로 주요참가국은 독일, 네덜란드, 이탈리아, 프랑스, 벨기에 등 유럽 중심의 박람회¹⁴⁾이다. 식물재배박람회인 관계로 화예디자인의 다양한 활용사례를 볼 수 있다.

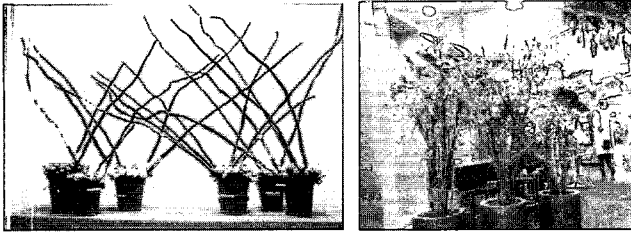
12)www.avenuel.co.kr

13)디자인하우스, 월간 디자인 2005년 6월호 pp.82~83

14)www.kotra.or.kr

<표 5> 독일 IPM의 사례조사

사업구분	국제 식물재배박람회
위치	독일 예센
디자인 주제	모던 & 내추럴
환경친화적 공간연출요소	전시의 로고에서부터 전시장의 거의 모든 내부 공간의 실내장식에서 식물재배박람회의 성격을 표현하기 위해서 환경친화적 이미지 표현
화예디자인요소	식물, 화분, 나뭇가지, 꽃, 선인장, 양란
화예디자인연출	파티션, 벽면, 전시장 중앙 등 다양한 장소에 테코레이션을 한다. 자연의 색처럼 컬러풀하며 수많은 종류의 식물과 꽃을 사용하여 작품화 시도
그린 어메니티	다양한 식물, 꽃, 나무, 선인장 등 살아있는 식물을 주로 사용하여 생리적 측면과 심리적 측면의 그린 어메니티를 모두 잘 나타냄



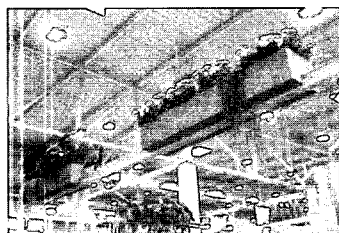
a) 네덜란드 국가관을 장식하고 있는 화예 디자인 작품으로 벽면장식
b) 커다란 화분 위에 만들어 놓은 디자인은 장식적인 간이벽의 기능 수행

<그림 8> 화예디자인의 다양한 표현 1



a) 칼라꽃, 안스리움, 나뭇가지 등 선의미를 살린 디자인으로 벽면장식
b) 전시장의 중심에서 시선을 모아주고 매장을 돋보이게 하는 역할

<그림 9> 화예디자인의 다양한 표현 2



<그림 10> 화예디자인의 다양한 표현 3
분화류의 식물, 꽃을 활용하여 플랜트를 제작하여 행잉하였다. 층고가 높은 전시장의 특성을 잘 활용한 사례임

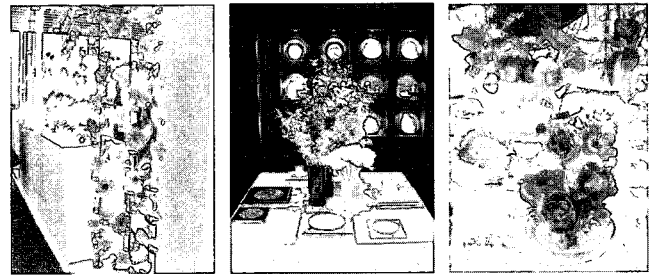
(5) 프랑스 인테리어 박람회

2005년 1월에 프랑스 파리에서 열렸던 인테리어 박람회이다. 우리나라에서는 메종 앤 오브제(maison et objet)로 더 잘 알려져 있으며 가정과 주택에 필요한 가구에서부터 작은 소품,

악세서리에 이르기까지 다양한 제품들이 선보이고 있으며 크고 작은 화예디자인 작품들이 공간과 상품을 장식하는 역할을 하고 있다.

<표 6> 프랑스 인테리어 박람회의 사례조사

사업구분	국제 인테리어 박람회
위치	프랑스 파리
디자인 주제	메종 앤 오브제
환경친화적 공간연출요소	장식적 요소로써 환경친화적 이미지를 주로 사용하였고 참가업체에 따라서 흙, 바위, 나무 등의 자연물의 요소를 활용하여 장식함
화예디자인요소	식물, 꽃, 조화, 나뭇가지
화예디자인연출	파티션, 벽면, 전시장 중앙 등 다양한 장소에 테코레이션을 한다. 자연의 색처럼 컬러풀하며 수많은 종류의 식물과 꽃을 사용하여 작품화함
그린 어메니티	업체의 전시장 장식에 따라 부분적으로는 생리적 측면도 보이고 있으나 주로 심리적 측면의 그린 어메니티가 나타남



a) 화려한 색의 거베라를 활용한 꽃병장식으로 꽃병의 모양도 다양함
b) 테이블웨어를 전시하는 곳으로 테이블 데코레이션을 하였음
c) 화사한 꽃무늬의 패턴과 어울리는 아네모네를 사용한 소품장식

<그림 11> 작은 소품의 화예디자인



a) 유리병을 이용하여 월계수 잎을 꽂아서 유리과 줄기를 꽂아서 깨끗함과 투명함이 잘 나타남
b) 전시장 벽면을 따라서 원통형 유리병에 동백꽃과 줄기를 꽂아서 깨끗함과 친자연적 이미지를 보여주고 있음

<그림 12> 단순한 형태의 화예디자인

2.7. 사례분석

앞의 사례조사를 통해서 실내공간에서 화예디자인이 적용되고 있는 사례들을 알아보았다. 각 사례에서 나타났던 화예디자인의 표현은 작게는 테이블 장식에서부터 공간의 중심적 역할까지 다양하게 나타나고 있다. 이들 사례에서 나타나는 화예디자인의 표현은 색상과 형태에서도 많은 차이를 보이고 있으나

결국 소재에 의한 색상의 차이보다는 사용되는 식물 또는 자연물의 형태적 차이와 작가의 표현의도 및 사용용도에 따라 달리 표현되고 있다. 따라서 각 사례에서 나타났던 화예디자인의 표현유형을 화예디자인의 조형적 형태분류법에 의해 구상, 추상, 기하, 복합형태로 분류를 하고 환경친화적 이미지의 각 표현특성을 구분하면 다음과 같다.

(1) 구상형태 - 사실적 표현

<표 7> 구상형태의 표현유형

	사실적 표현
카후나빌	조화 및 인조목을 활용하여 남태평양의 섬 분위기를 재현
뷔셀 갤러리	느티나무를 잘라서 바닥에 고정을 하고 조화임을 붙여서 실제 나무와 같은 느낌 표현
에비뉴엘	살아있는 대나무를 잘라서 대나무 숲을 표현하였으나 다소 사실성은 떨어짐
독일 IPM	실제적인 식물과 절화를 활용한 디자인
프랑스 인테리어 박람회	살아있는 식물, 꽃, 나뭇가지와 조화의 사용이 섞여있음

(2) 추상형태 - 추상적 표현

<표 8> 추상형태의 표현유형

	추상적 표현
카후나빌	바다의 표현, 테이블, 의자에서는 자연물을 형상화하였으며 식물의 표현에서도 색채위주의 배합
뷔셀 갤러리	실제적인 나무를 사용하였으나 소량을 사용하여 실내 분위기에 맞춰 오브제적 표현에 치중함
에비뉴엘	내추럴하면서 미니멀하게 보이도록 동일한 소재의 반복을 많이 하여 자연의 느낌을 현대화시킴
독일 IPM	자연의 소재들을 다양한 시각에서 접근하여 대형작품부터 소형의 작품까지 잘 표현되었음
프랑스 인테리어 박람회	아담한 작은 작품위주로 패브릭, 그릇, 유리등의 분야와 접목되어 표현되었음

(3) 기하형태 - 장식적 표현

<표 9> 기하형태의 표현유형

	장식적 표현
카후나빌	바카운터의 수평과 대나무의 수직이 서로 반대의 공간성격을 대표하여 바다와 밀림의 테마를 표현함
뷔셀 갤러리	사각형의 천장과 바닥이 주변의 삼각형, 사각형기둥과 자연 색감과 형태의 측면에서 잘 어울리도록 표현됨
에비뉴엘	수직과 수평, 정사각형 등 절제된 단순미의 표현이 돋보이고 있으며 공간의 구성구석 고객의 동선 옆에 공간이 자연친화적 느낌을 나타내도록 장식하였음
독일 IPM	작은 소품에서 커다란 작품까지 화예디자인작품들이 공간의 테마 또는 주요 장식품의 역할을 수행한다. 각 업체의 성격, 판매되는 상품에 따라서 장식함
프랑스 인테리어 박람회	각 작품들은 단순미를 표현하기 위하여 절제된 형태의 구, 원뿔, 원통, 육면체 형태로 공간을 표현하였다. 화예디자인은 주요 테마일 뿐만 아니라 유리병, 테이블, 전시장에 활력을 넣어주는 액센트적인 역할임

(4) 복합형태 - 다양한 소재의 표현

<표 10> 복합형태의 표현유형

	다양한 소재의 표현
카후나빌	직원들의 의상, 로고 및 조화의 꽃에서 화려한 트로피컬 컬러와 그린을 활용하였고 테마의 경우에도 바다, 해변, 밀림, 동굴, 숲 등을 표현하기 위하여 다양한 형태의 화예디자인이 표현됨
뷔셀 갤러리	단순한 소재와 형태를 대신하여 바닥의 호박들, 벽의 파석, 향아리 등의 소품이 활용되었음
에비뉴엘	각 층별 테마에 따라서 대나무, 장미, 칼라, 안스리움 등 소재와 색을 달리하여 장식함
독일 IPM	색상이나, 형태, 크기, 소재의 측면에서 다양하게 활용되어 전시의 성격을 잘 보여주고 있음
프랑스 인테리어 박람회	전시장의 형태, 색상, 품목에 따라 화예디자인의 활용범위가 달랐으며 많이 사용되는 전시장일수록 단순한 형태와 단색의 표현이 많았고 사용이 적은 곳은 다양하고 화려한 색상을 사용하였음

화예디자인의 조형적 형태분류법에 의해 분류된 화예디자인 사례의 표현들은 사실적 표현, 추상적 표현, 장식적 표현, 다양한 소재의 표현 등의 유형으로 구분되어질 수 있다. 다음 <표 11>는 사례의 표현유형 분석을 통하여 분석표를 완성하였다.

<표 11> 실내공간의 화예디자인 표현유형 분석표

	사실적 표현	추상적 표현	장식적 표현	다양한 소재의 표현
카후나빌	◎	△	○	◎
뷔셀 갤러리	△	◎	○	△
에비뉴엘	△	◎	◎	○
독일 IPM	◎	◎	○	◎
프랑스 인테리어 박람회	△	◎	◎	○

<표 12> 화예디자인의 공간연출 분석표

	생리적 효과	심리적 효과	표현정도
카후나빌	X	◎	◎
뷔셀 갤러리	△	○	○
에비뉴엘	△	◎	○
독일 IPM	◎	◎	◎
프랑스 인테리어 박람회	△	○	○

*◎ : 적극적 *○ : 보통 *△ : 소극적 *X : 관련없음

위의 분석표에서 정도의 차이는 있으나 실내공간에서 화예디자인 표현이 여러 유형으로 나타나고 있음을 알 수 있다. 또한, 분석 결과에 의해 화예디자인이 실내디자인에서 공간을 연출하는 하나의 새로운 유형으로 발전하였으며 살아있는 식물과 인조화, 인조목 모두 많이 사용되고 있음을 알 수 있었다. 화예디자인의 환경친화적 공간연출의 경우 생리적 측면보다는 심리적 측면이 강하게 나타났는데 특히 인조화와 인조목만을 사용한

카후나빌의 경우에는 생리적 측면은 전혀 나타나지 않는 것으로 밝혀졌다.

3. 결론

우리는 점차 자연과는 멀어지며 기계화, 문명화, 인공화된 공간 속에 도시인으로서 살아가고 있다. 이런 현실은 많은 사회 문제와 신체적, 정신적 문제를 야기하고 있다. 이를 긍정적인 접근으로의 해결하는 방법은 보다 더 많은 자연을 접하고, 체험하도록 실내환경을 조성하는 것이다. 그것이 바로 본 연구의 목적인 '건강한 실내환경의 조성'이다. 그러나 이를 적극 실천하기 위해서는 실내공간이라는 한계적 상황을 인식하여야 한다. 따라서 화예디자인의 표현 중에서 환경친화적 녹색재료 (green materials)의 활용과 식물, 실내조경이 사용된 사례뿐만 아니라 인조화, 인조목, 건조화, 절화, 슈퍼그래픽 등을 다양한 환경친화적 이미지가 연출된 사례에 관하여 조사하였다. 그 중에서 실제적으로 최근에 시공된 사례가 많은 상업 및 전시공간 중심으로 조사를 하였고 이를 바탕으로 다음과 같은 결과를 가질 수 있었다.

1. 실내공간에 있어서 화예디자인 활용은 환경친화적 이미지의 연출을 위한 수단으로 사용되고 있다.
2. 화예디자인의 표현유형은 사실적 표현, 추상적 표현, 장식적 표현, 다양한 소재의 표현으로 구분된다.
3. 컨템포러리(contemporary)한 실내공간에서 화예디자인의 최근 경향은 사실적 표현보다는 단순하면서 추상적 표현이 많았다.
4. 화예디자인은 공간 내 표현정도에 따라서 생리적, 심리적 그린 어메니티를 제공한다.

이상과 같이 실내공간의 환경친화적 공간연출을 위한 화예디자인 표현유형은 그린 인테리어의 성격이 강하여 인간의 생리·심리적으로 유익한 환경을 조성하며 실내공간에서 자연을 표현하는 수단으로서의 활용가치가 높게 평가되고 있다. 상업공간의 사례와 전시공간의 사례에서 보듯 상업적인 방법, 마케팅 차원에서도 활용이 가능하며 이것이 실내공간의 주된 테마가 되어서 상업화할 수도 있다. 많은 잠재력을 지닌 화예디자인의 활용은 실내공간의 환경친화적 이미지 연출과 인간 삶의 질을 높이고 그린 어메니티(green amenity)를 실천하기 위한 대안으로 기대되고 있다. 실내디자인과 화예디자인의 연계는 앞으로도 지속적인 연구가 수반되어야 하리라 본다.

참고문헌

1. 김중안·박희영, 20세기 현대건축에 나타난 환경친화적인 하이테크건축(High-Tech)에 관한 연구, 한국실내디자인학회논문집, 제27호, 2001.06

2. 박효선·안혜영, FJ화훼장식, (주)플라워저널, 2004
3. 손기철, 실내식물이 사람을 살린다, 중앙생활사, 2004
4. 사단법인 한국꽃예술작가협회, 화훼장식 A to Z, KOBOOK, 2004
5. 이종석·방광자, 신실내조경학, 조경, 2002
6. 이정민, 화예디자인의 속성에 따른 표현유형에 관한 연구, 한국화예학회 논문집, 제7호, 2003.01
7. 이정민, 화예디자인의 현대적 개념과 기능에 관한 연구, 화예디자인학회 논문집, 1998
8. 정연순, 꽃작품의 조형적 특성, 한국꽃예술학회, 제4집, 2002
9. 화훼장식기술II 인정도서 편찬위원회, 화훼장식기술II, 경기도교육청, 2005
10. 디자인하우스, 월간 디자인 2005년 6월호
11. www.kahunaville.co.kr
12. www.avenuel.co.kr
13. www.kotra.or.kr

<접수 : 2005. 6. 29>