

농촌경관의 농촌다움과 선호도 평가 연구 - 내국인과 외국인 평가 비교를 중심으로 -

안동만 · 손주동* · 김명수**

서울대학교 조경 · 지역시스템공학부 · *서울대학교 대학원 조경학과 · **국토연구원

Rurality and Preferences of Rural Landscapes in Korea - A Comparison of Evaluations by Koreans and Foreigners -

Tong-Mahn Ahn · Ju-Dong Son* · Myung-Soo Kim**

Department of Landscape Architecture and Rural Systems Engineering ·

*Graduate School, Seoul National University · **Korea Research Institute for Human Settlements

ABSTRACT : Twelve selected rural villages were investigated to identify typical Korean rural landscapes. Among many photos taken in those villages, which are believed to represent rural amenities, one hundred photos were selected and again sixty of them were chosen through a questionnaire survey of landscape students. Two hundred domestic subjects and one hundred and one overseas visitors were surveyed to find their evaluations of “rurality” of the Korean rural landscapes and their “preferences” of those landscapes. Photo numbers 16, 40, 48, 37, 49, 11, 8, 56, 15 were evaluated most “rural” and/or “preferable” by domestic subjects. As the overseas visitors may be not familiar with Korean rural society and may find it difficult to evaluate “rurality”, they were asked to evaluate their “preferences” only. Photo numbers 60, 7, 38, 28, 59, 15 were the most preferred Korean rural landscapes by them. In summary, Korean public generally preferred rural landscapes with natural beauty and, on the other hand, overseas visitors most preferred historic rural landscapes. Both group preferred least rural landscapes with man made structures.

Key words : Amenity, Korea, Landscape conservation, Preference assessment, Rural landscape, Rurality

I. 서론

1. 연구의 배경 및 목적

우루과이 라운드와 WTO 체제가 출범하면서 비교역적 관심사항(non-trade concerns, NTC)이 주요한 협상주제로 부각되고 있어 농업·농촌의 다원적 기능 중 하나인 농촌경관은 매우 중요하게 되었다. 아울러 “농림어업인 삶의 질 향상 및 농산어촌지역개발촉진에 관한 특별법” 제정을 계기로 농촌경관에 대한 시대적 관심이 증대되고 있다.

농촌경관에 관한 연구는 농촌을 전체적으로 보는 시각적 분석(이순혁, 1977), 형태변화에 관한 연구(김농오, 1992), 슬라이드 평가를 통한 농촌 경관 연구(윤진옥, 1994, M. Arriaza, 2004) 등이 진행되어 왔다.

‘농촌어메니티’는 경제적 가치, 기능성, 중요도 등의 차원에서 평가될 수 있으며, 경관자원의 중요도와 가치를 고려하여 농촌마을의 재정비 및 보전대상을 선정할 수 있다(장은숙 등, 2002). 그리고 현재 농촌마을이 기초정주공간으로 경쟁력을 지니면서 계속 존재하기 위해서는 새로운 사회·문화적 요구를 적극 수용하면서 농촌지역의 경쟁우위요소인 농촌경관 어메니티 자원을 체계적으로 개발, 보존하려는 노력이 요구된다.

본 연구는 농촌마을 현장조사를 통한 사진 촬영과 어메니티 자원을 조사하였다. 그리고 농촌경관의 가치평가를 위해 자원 유형별로 내국인과 외국인을 대상으로 농촌다움과 선호도를 분석하고, 내국인과 외국인 농촌경관 선호도를 비교·분석하였다.

II. 연구 범위 및 방법

1. 연구 범위

Corresponding author : Ju-Dong Son
Tel : 02-880-4884
E-mail : ssfutures@hanmail.net

표 1. 조사 마을 일반 현황

마을	위 치	인구	특징
녹차마을(남)	전남 보성군 보성읍 봉산리	410명	녹차 밭
배꽃마을(정)	전남 나주시 다시면 회진리	244명	나주임씨 집성촌
영보부락(녹)	전남 영암군 덕진면 영보리	184명	최성호 가옥
사담동천마을(정)	충북 괴산군 청천면 사담리	968명	공림사 사적비
가리왕산마을(정)	강원 정선군 정선읍 용탄리~회동리	1015명	가리왕산 자연 휴양림
용두레마을(테)	경기도 강화군 내가면 황청리	207명	용두레, 서해낙조
양수마을(녹)	경기도 양평군 양서면 양수1리	169명	북한강, 팔당호
다랭이마을(테)	경남 남해군 남면 흥현리	164명	다랭이논
금당실마을(정)	경북 예천군 용문면 상금곡리	367명	잘보존된 돌담
두들마을(정주)	경북 영양 석보면 원리2리	160명	이문열 생가마을
예담촌마을(테)	경남 산청군 단성면 남사리	340명	최씨고가, 이씨고가
개실마을(아)	경북 고령군 쌍림면 합가리	158명	일선김씨 세거지

* (남):남해안관광벨트사업, (정):정보화마을, (녹):녹색농촌체험마을, (테):테마마을, (정주):정주생활권개발사업, (아):아름마을

본 연구의 범위는 농촌경관 관리와 어메니티 자원을 활용한 국내의 사례조사를 위해 문헌고찰을 하고 어메니티 자원유형을 구분하였다. 전국의 12개 농촌마을 현장 조사를 통해 자원유형별로 촬영한 사진에 대한 선호도와 농촌다움을 평가·분석 고찰하였다.

2. 연구 방법

농촌 어메니티 자원을 위한 현장조사는 2차에 걸쳐서 조사를 하였다. 1차 조사는 2004년 5월 17일부터 18일까지 강화용두레마을, 양평양수마을, 정선가리왕산 3개 마을을 조사하였고, 2차 조사는 개실마을, 금당실 마을, 사담동천마을 등 9개 마을을 7월 20일부터 23일까지 조사하였다<표 1>. 농촌 마을 12개를 유형별 자원을 조사하기 위해 조사 리스트를 작성하여 현장조사를 실시하였다.

조경학과 학생 30명을 대상으로 사진 100장에 대해 예비설문을 먼저 실시하고, 중복성이 있는 사진 등을 제외한 후, 유형별 사진 10장씩 60장의 사진에 대해 농촌다움과 농촌경관의 선호도를 내국인과 외국인을 대상으로 조사하였다. 외국인의 경우는 선호도와 농촌다움의 구분이 어려울 것으로 판단, 선호도만 조사하였다.

설문조사 방법은 현장조사를 통한 사진 60장을 5점 리커트척도로 평가하였다. 설문지는 한글, 영어, 일본어로 작성하였다.

III. 결과 및 고찰

1. 농촌 어메니티 분류

기존 농촌자원 분류(박창석, 2002)를 수정·보완하여 12개 마을의 농촌자원 분류표를 작성하였다<표 2>.

표 2. 농촌자원의 분류

대분류	중분류	자원 특성
자연 자원	농촌 자연자원	특이 지형, 등산로, 천연기념물, 보호 및 희귀동물, 하천, 저수지, 지하수, 보호수, 노거수, 마을 숲, 보호 수림, 특용작물
문화 자원	역사자원	문화재, 사찰, 정자, 전통가옥, 탈춤, 풍물놀이, 장승, 솟대, 산신당, 당 나무, 마을 안내 석, 역사적 인물, 풍수지리, 전설(마을형성유래)
	경관자원 ¹⁾	다락 논, 마을평야, 밭, 과수원, 갈대, 하천 변 수림, 산세, 배후 구릉지, 건축미, 주거지 스카이라인
사회 자원	시설자원	마을회관, 노인정, 상수도, 하수도, 보건소, 학교, 구판장, 공동창고, 공동작업장, 집하장, 관정, 농로
	경제 활동자원	관광자원, 휴양단지, 민박, 유기농산물, 특산물, 양봉
	공동체 활동자원	공동체 활동, 씨족행사, 마을문화활동, 명절놀이, 마을관리 및 홍보활동, 마을축제

2. 내국인 대상 설문조사

가. 설문결과

1) 설문 응답자 특성

남자 103명, 여자 95명, 무응답 2명으로 총 200명을 대상으로 조사를 실시하였다. 설문조사에서 농촌거주 경험이 있는 사람은 69명, 거주경험이 없는 사람은 126명, 무응답은 5명이었다.

2) 사진 유형별 설문결과

전체적인 농촌다움과 선호도의 평균은 3.74와 3.51로

1) 경관자원은 농촌경관에 속하는 자원으로 모든 자원을 포괄하는 의미의 농촌경관과 다른 의미로 사용

나타나 농촌다움의 평균이 조금 높게 나타났다.

가) 자연자원

농촌 어메니티 자원 중 자연자원은 농촌 원형의 모습을 잘 드러내는 자원이다. 농촌자연자원으로 분류한 사진은 10장이었다.

- 농촌자연자원(농촌다움 평균 3.73, 선호도 평균 3.47)
농촌다움의 평균은 3.73으로 나타났고, 한우(사진 16, 평균 4.17)와 두루미(사진 40, 평균 4.04) 사진이 높은 점수를 얻어 동물자원이 중요한 비중을 차지한다. 농촌다움이 낮은 사진은 시슴농장(사진 10, 평균 3.12)으로 동물을 우리에 가두어 놓은 펜스가 부정적인 영향을 미치는 것으로 판단된다.
선호도 평균은 3.47로 나타났고, 선호도가 높은 사진은 산을 배경으로 두루미가 날아가는(사진 40, 평균 4.25) 사진과 계곡을 통해서 흘러가는 물(사진 28, 평균 3.80) 사진이었다. 선호도가 낮은 사진은 농촌다움과 같은 사진 10(평균 2.76)이었다.

나) 문화자원

문화자원은 역사자원과 경관자원으로 분류되고, 총 20장의 사진에 대한 선호도와 농촌다움에 대한 설문조사분석은 아래와 같다.

- 역사자원(농촌다움 평균 3.62, 선호도 평균 3.57)
사찰과 정자나무가 같이 있는(사진 48, 평균 3.95) 사진과 전통한옥(사진 42, 평균 3.92) 사진이 농촌다움이 잘 나타난다. 비문과 비문 설명 표지판(사진 12, 평균 3.08) 사진을 낮게 평가하였다.
농촌다움과 같은 사진 48(평균 4.08)이 선호도를 높게 평가하였다. 선호도가 낮은 사진은 훼손된 돌계단(사진 24, 평균 2.97) 사진이었다.
- 경관자원(농촌다움 평균 4.07, 선호도 평균 3.96)
다락 논(사진 37, 평균 4.52)과 녹차 밭(사진 49, 평균 4.48) 사진이 농촌다움이 높았다. 농촌다움이 낮은 사진은 저수지(사진 1, 평균 3.64) 사진이었다.
사진 49(평균 4.56)와 사진 37(평균 4.45) 사진이 선호도가 높았다. 선호도가 낮은 사진은 1번(평균 3.19) 사진이었다.
- 사회자원
사회자원은 농촌생활과 관련된 물리적인 시설과 활동이 포함되며, 시설자원과 경제활동자원, 공동체 활동자원으로 나누어진다. 총 30장의 사진에 대해 설문조사 하였다.








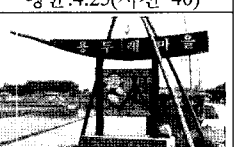


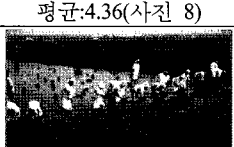
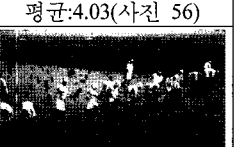
유형	농촌다움	선호도
경관 자원	 평균:4.52(사진 37)	 평균:4.56(사진 49)
역사 자원	 평균:3.95(사진 48)	 평균:4.08(사진 48)
농촌 자연 자원	 평균:4.17(사진 16)	 평균:4.25(사진 40)
시설 자원	 평균: 3.56(사진 11)	 평균: 3.26(사진 11)
경제 활동 자원	 평균:4.36(사진 8)	 평균:4.03(사진 56)
공동체 활동 자원	 평균:4.64(사진 15)	 평균:4.12(사진 15)

그림 1. 자원유형별 가장 높은 농촌다움과 선호도 사진

- 시설자원(농촌다움 평균 2.58, 선호도 평균 2.84)
용두레 마을 입구 사진(사진 11, 평균 3.56)이 농촌다움이 높았고, 현대적인 가로등(사진 29, 평균 2.70)과 펜션(사진 5, 평균 2.81) 사진을 낮게 평가하였다.
농촌다움과 같이 사진 11(평균 3.26)을 높게 평가하였고, 원색적인 색채와 현대식 담장(사진 47, 평균 2.38) 사진을 낮게 평가하였다.
- 경제활동자원(농촌다움 평균 4.05, 선호도 평균 3.53)
경운기에 모판 신고 가는(사진 8, 평균 4.36) 사진이 농촌다움이 높았다. 양봉(사진 44, 평균 3.68)과 현대식 건물에 마늘을 말리는(사진 20, 평균 3.75) 사진을 낮게 평가하였다.

한옥 옆 장독대(사진 56, 평균 4.03)와 보리밭 사진(사진 38, 평균 3.51) 선호도가 높았다. 마을을 포장하는 공동 작업장(사진 32, 평균 3.04) 사진을 낮게 평가하였다.

- 공동체 활동자원(농촌다움 평균 3.91, 선호도 평균 3.65) 농촌다움은 모내기(사진 15, 평균 4.64)와 정자(사진 9, 평균 4.47) 사진을 높게 평가하였다. 농촌다움이 낮은 사진은 가로수 전정(사진 27, 평균 2.99)과 도시민이 밭에서 농사를 체험하는(사진 3, 평균 3.21) 사진이었다. 선호도는 사진 15(평균 4.12)를 높게 평가하였다. 선호도가 낮은 사진은 도시민이 밭에서 농사를 체험하는(사진 3, 평균 2.84) 사진이었다.

내국인 선호도와 농촌다움 평가에서 경관자원, 공동체 활동자원이 가장 높게 같은 순위 가치를 타내내어 농촌어메니티의 중요한 자원요소로 평가되었다. 그 외에 선호도는 역사자원, 경제활동자원, 농촌자연자원, 시설자원 순으로, 농촌다움에서는 경제활동자원, 농촌자연자원, 역사자원, 시설자원 순으로 나타났다. 농촌경관 어메니티 창출에 있어 선호도와 농촌다움 순위가 시설자원이 가장 낮게 나타나, 개선해야 할 요소들이 많다.

3) 농촌다움과 선호도 차이가 큰 사진

가) 농촌에서 흔하게 볼 수 있는 주택(사진 47)으로,

표 3. 내국인의 자원유형별 농촌다움과 선호도 평가 비교

순위	농촌다움	선호도
1	경관자원	경관자원
2	공동체활동자원	공동체활동자원
3	경제활동자원	역사자원
4	농촌자연자원	경제활동자원
5	역사자원	농촌자연자원
6	시설자원	시설자원

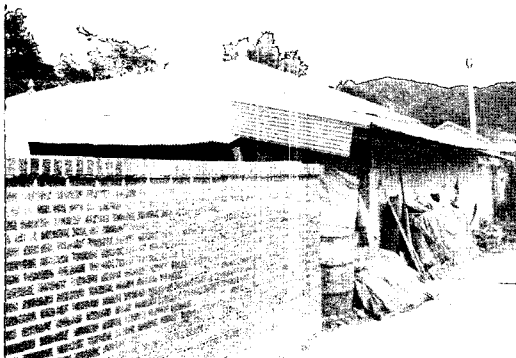


그림 2. 농촌의 주택 모습(사진 47)

농촌다움(평균 3.49)과 선호도(평균 2.38)의 차이가 가장 크게 나타난 사진이다. 농촌현실을 나타내고 있지만 선호도는 낮다<그림 2>.

나) 한옥 뒤쪽 사진(사진 14)으로 농촌다움(평균 4.16)과 선호도(평균 3.29)의 차이가 크다. 비닐과 방치한 의자 때문에 선호도가 낮게 나타난 것으로 생각된다<그림 3>.

다) 마을 포장 공동작업장 모습(사진 32)으로 농촌다움(평균 3.84)과 선호도(평균 3.04)차가 크다. 농촌답지만, 정리 안된 모습과 지저분함이 선호도를 낮게 하였다<그림 4>.

라) 벌꿀 통의 모습(사진 44)으로 농촌다움(평균 4.22)과 선호도(평균 3.50) 차이가 크다. 벌통을 현대적인 재료로 포장을 하여 선호도를 낮은 것으로 보인다<그림 5>.

마) 농촌다움(평균 4.17)과 선호도(평균 3.27) 차이가 나타났다. 소의 모습(사진 16)은 농촌답지만 선호도는 낮게 나타났다<그림 6>.



그림 3. 한옥 뒤편 장작 모습(사진 14)



그림 4. 공동작업장의 모습(사진 32)



그림 5. 벌꿀 통의 모습(사진 44)



그림 6. 소의 모습(사진 16)

농촌자원 유형별 사진 중 경제활동자원의 사진이 농촌다움과 선호도 차이가 가장 크게 나타났다.

3. 외국인 설문조사

가. 설문결과

1) 설문 응답자 특성

설문조사는 남자 63명, 여자 38명으로 총 101명을 조사하였다. 64명이 서양인, 37명이 동양인이었다. 출력한 사진 앨범을 가지고 선교사와 공항에 입국하는 외국인 등을 대상으로 설문하고, 설문 후 작은 기념품을 증정하였다. 국적은 미국인이 36명으로 가장 많았고, 일본 34명, 캐나다 8명, 그 외 영국, 노르웨이, 독일, 중국, 폴란드, 호주, 인도네시아, 덴마크인 등이 있었다.

2) 사진 유형별 설문결과

가) 자연자원

- 농촌자연자원(선호도 평균 3.64)

선호도 평균은 3.64로 나타났다. 높은 선호도는 하천(사진 28, 평균 3.84)과 하천에 왜가리가 앉아 있는(사진 58, 평균 3.82) 사진이었다. 낮은 선호도는

한우 우리(사진 16, 평균 3.32) 사진이었다.

나) 문화자원

- 역사자원(선호도 평균 3.78)

높은 선호도는 특이하게 생긴 소나무와 비석들이 있는(사진 60, 평균 4.15) 사진이었다. 낮은 선호도는 부서진 돌계단(사진 24, 평균 3.44) 사진이었다.

- 경관자원(선호도 평균 3.74)

높은 선호도는 경작지인 논(사진 7, 평균 4.00) 사진이었다. 낮은 선호도는 산 밑에 소나무 한그루가 있는(사진 25, 평균 3.79) 사진이었다.

다) 사회자원

- 시설자원(선호도 평균 3.55)

높은 선호도는 농촌에 조그만 현대식 건물이 있는(사진 59, 평균 3.75) 사진이었다. 낮은 선호도는 원색 지붕(사진 47, 평균 3.34) 사진이었다. 시설자원 선호도가 낮게 나타났는데, 시설물의 인공적인 재료와 원색의 색채 때문으로 생각된다.

- 경제활동자원(선호도 평균 3.69)

높은 선호도는 보리밭(사진 38, 평균 3.92) 사진이었다. 낮은 선호도 사진은 공동작업장(사진 32, 평균 3.36) 사진이었다.

- 공동체 활동자원(선호도 평균 3.66)

높은 선호도 사진은 모심기를 하는(사진 15, 평균 3.89) 사진이었다. 낮은 선호도 사진은 마을 사람들이 모여서 쭉을 다듬는(사진 33, 평균 3.37) 사진이었다.

외국인 선호도는 역사자원이 가장 높은 것으로 나타났다. 경관자원, 경제활동자원, 공동체 활동자원, 농촌자연자원, 시설자원 순으로 나타났다.

4. 내국인과 외국인의 선호도 비교

가. 내국인과 외국인의 선호도 비교

내국인 선호도는 경관자원, 공동체 활동자원, 역사자원, 경제활동자원, 농촌자연자원, 시설자원 순이고, 외국인 선호도는 역사자원, 경관자원, 공동체 활동자원, 농촌자연자원, 시설자원 순으로 나타났다. 내국인이 경관자원을 선호한 반면, 외국인은 그들 나라에서 볼 수 없는 한국적 전통경관인 역사자원을 가장 선호했다.




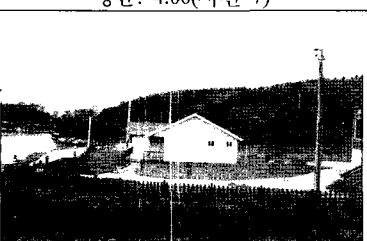
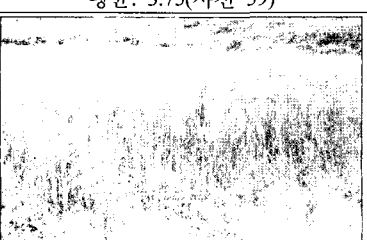
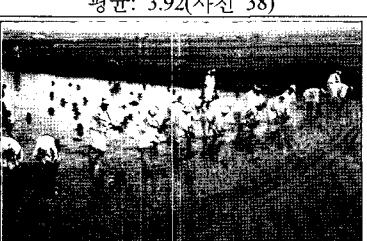
유형	선 호 도
농촌 자연 자원	 평균: 3.84(사진 28)
	 평균: 4.15(사진 60)
경관 자원	 평균: 4.00(사진 7)
	 평균: 3.75(사진 59)
시설 자원	 평균: 3.92(사진 38)
	 평균: 3.89(사진 15)

그림 7. 외국인 선호도가 높은 사진

나. 내국인과 외국인 선호도 차이 큰 사진

Paired samples T-test 결과 60장사진 중 21개 사진이 내국인과 외국인 선호도가 5% 유의수준에서 차이가 있는 것으로 나타났고<표 3>, 그 중 차이가 있는 사진 5장을 중심으로 특징을 제시하였다.

1) 내국인에 비해 외국인 선호도 높은 사진

가) 도시민의 농촌체험활동 모습(사진 3) 선호도에서 내국인(평균 2.88)과 외국인(평균 3.51)이 차이가 났다.

표 4. 내국인과 외국인의 Paired samples T-test 결과

사진 번호	외국인(표준편차)	내국인(표준편차)	t	Sig.2-tailed
3	3.40(0.97)	2.84(0.94)	3.881	0.000
5	3.36(1.22)	2.89(0.87)	3.375	0.001
10	3.37(1.23)	2.76(1.12)	3.595	0.001
11	3.77(0.97)	3.26(1.00)	3.411	0.001
12	3.64(1.16)	3.19(0.95)	2.978	0.004
17	3.36(1.10)	2.84(1.08)	3.280	0.001
23	3.55(1.07)	2.96(1.07)	3.662	0.000
24	3.44(1.18)	2.97(1.16)	3.091	0.003
27	3.70(0.97)	3.07(1.05)	4.513	0.000
29	3.64(1.05)	2.81(0.82)	6.144	0.000
30	3.77(1.07)	3.38(1.01)	2.878	0.005
31	3.44(1.26)	3.98(0.99)	-3.636	0.000
35	3.60(1.02)	2.96(0.88)	5.243	0.000
37	3.93(1.00)	4.45(0.96)	-3.495	0.001
40	3.77(1.16)	4.25(0.95)	-3.268	0.001
41	3.46(1.21)	2.69(1.05)	4.483	0.000
46	3.71(1.12)	3.14(1.23)	3.261	0.002
47	3.34(1.13)	2.38(1.00)	5.824	0.000
49	3.88(1.19)	4.56(0.77)	-4.806	0.000
53	3.64(1.09)	2.44(1.11)	7.276	0.000
58	3.82(0.95)	3.38(0.86)	3.277	0.001

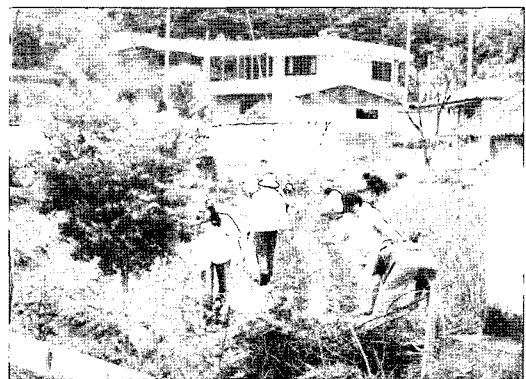


그림 8. 도시민의 농촌 체험 활동(사진 3)

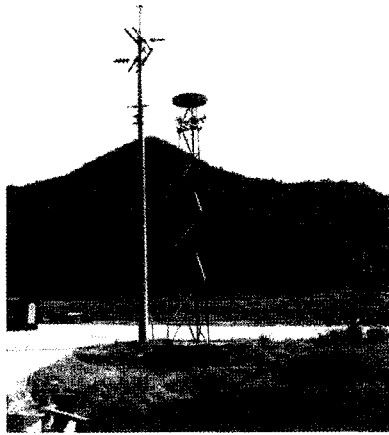


그림 9. 농촌 전신주와 확성기(사진 17)



그림 11. 밭 가운데 소나무(사진 31)



그림 10. 농촌 담장과 주택 지붕(사진 47)

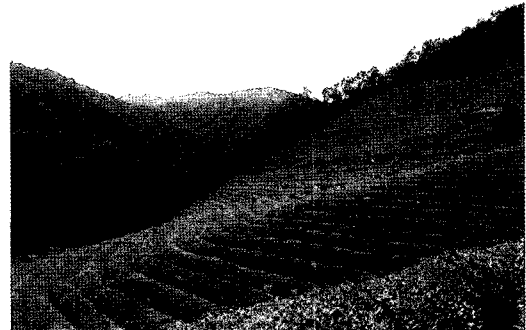


그림 12. 녹차 밭 풍경(사진 49)

내국인은 일상적인 모습으로 생각하지만, 외국인은 특이한 한국적 경관으로 인식한 것으로 생각된다.

나) 농촌 전신주와 확성기 모습(사진 17) 선호도에서 내국인(평균 2.70)과 외국인(평균 3.54)이 차이가 났다.

다) 농촌 담장과 지붕 모습(사진 47) 선호도에서 내국인(평균 2.46)과 외국인(평균 3.46)이 차이가 났다.

2) 외국인에 비해 내국인 선호도가 높은 사진

가) 밭 가운데 소나무가 있는 모습(사진 31)에서 내국인(평균 4.05)이 외국인(평균 3.38)보다 선호도를 높게 평가했다. 외국인은 일반적인 자연 풍경은 낮게 평가하는 경향을 보였다.

나) 녹차 밭 풍경(사진 49)은 내국인(평균 4.05)이 외국인(평균 3.38)보다 높게 평가하였다.

IV. 결론

어메니티 창조를 위한 농촌다움과 선호도에 대한 평가에 있어, 내국인은 농촌다움과 선호도에서 경관자원을 가장 높게 평가하였고, 시설자원을 가장 낮게 평가하였다. 외국인은 한국적인 특징이 잘 나타난 전통경관인 역사자원을 가장 높게 평가하였고, 시설자원에 대한 선호도가 가장 낮게 나타났다.

내국인과 외국인은 건물(사진 5, 18, 36, 42, 47, 53, 55, 59)의 전통적인 요소에 대해 선호도는 높게 평가하였다. 그러나 폐가와 농촌에 어울리지 않은 건물(현대식 마을회관, 펜션, 원색의 지붕 등)은 선호도가 낮게 평가되어 폐가 정비와 지붕 색채, 재료, 형태 등을 고려한 경관관리가 필요한 것으로 사료된다. 내국인은 물이 흐르지 않는 하천보다 흐르는 하천 사진을 높게 평가(사진 22, 28)하였다. 하천(사진 4, 19, 22, 28, 34, 52, 58)은 인공적인 요소보다 자연적인 요소가 증가할수록 대체적으로 선호도를 높게 평가하였다.

농촌경관 선호도와 농촌다움 평가는 농촌 경관 문제점을 파악하고, 보전할 대상과 개선할 요소를 찾아내기 위한 것으로서 농촌경관관리 지침을 작성하는 기초 자료

로 활용 할 수 있다.

자원유형별 평가와 자원요소별 평가결과는 농촌개발사업과 재개발 사업, 농촌마을 보전·복원, 경관관리를 위한 세부 설계지침 작성을 위한 기초 자료로 쓸 수 있을 것이다.

외국인 설문조사 결과는 향후 농촌 관광 활성화를 위한 외국인 유치 전략과 외국 관광객이 많이 방문하는 농촌마을 경관개선에 활용할 수 있을 것이다.

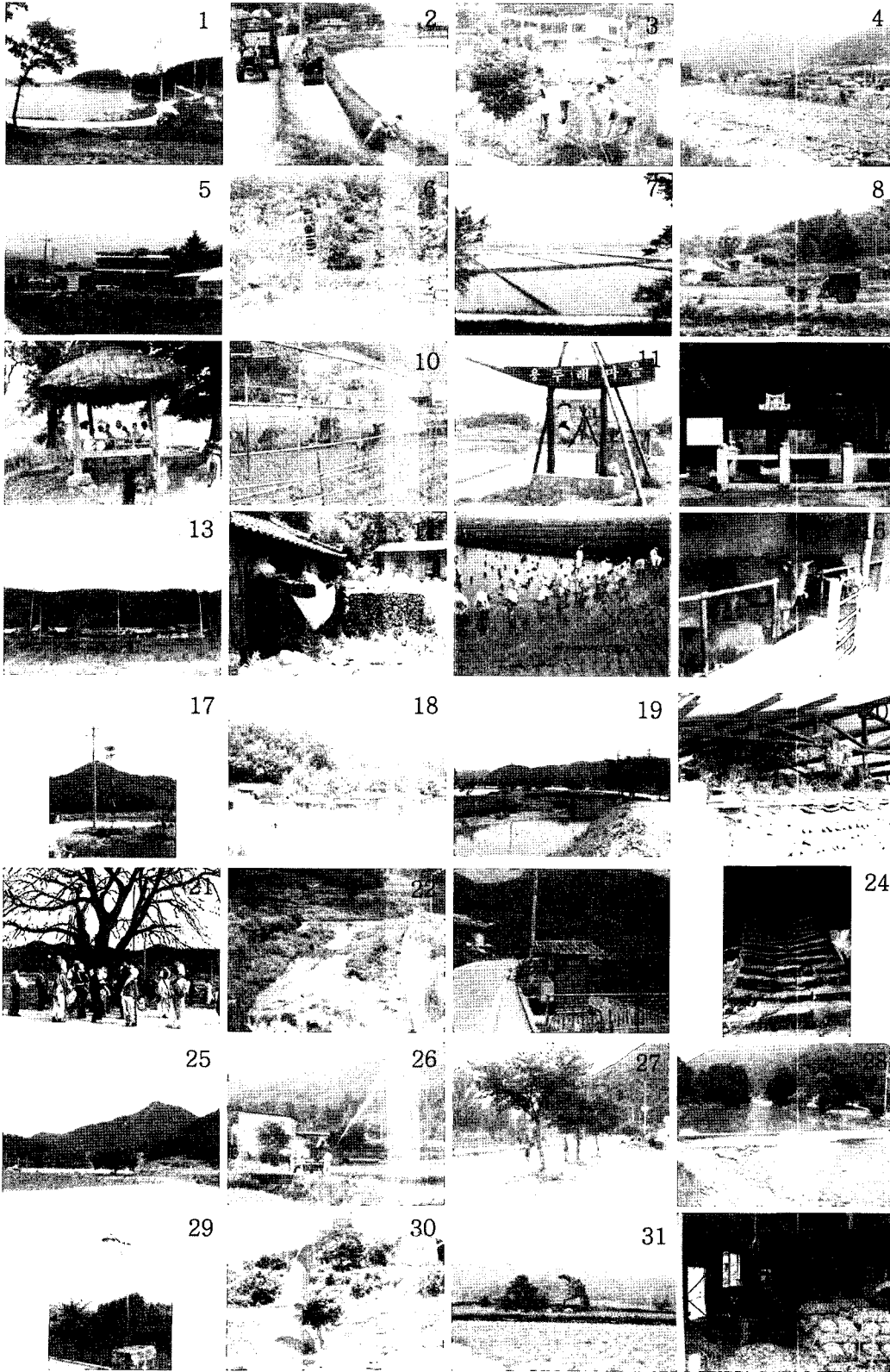
조사대상 개인별 인식과 경험, 외국인 체류기간 차이 등은 설문대상자 선정이 너무 어려워 평가의 한계를 가지고, 차후 연구에는 이에 대한 고려가 필요할 것이다.

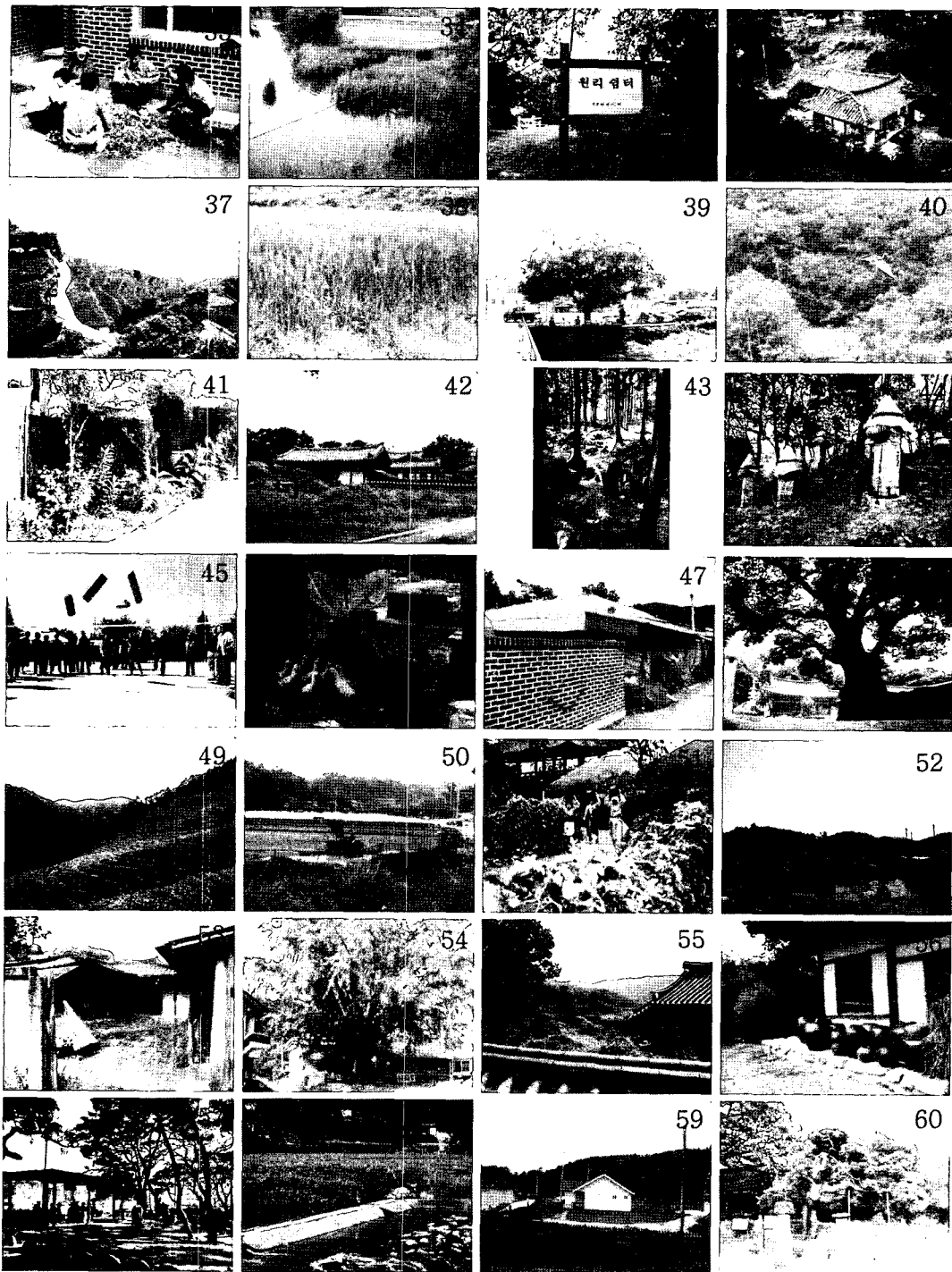
본 연구는 농촌진흥청 2004년도 농업특정연구과제 연구비 지원으로 수행한 연구결과의 일부를 요약한 것임.

참고문헌

1. 권정아, 2001, “문화마을의 유형별 평가를 통한 환경친화적인 농촌계획의 방향설정에 관한 연구”, 대한국토·도시계획학회지 36(2) : 33-43
2. 김농오, 1992, 한국농촌경관의 재구성방안에 관한 연구, 연안환경연구 9 : 65-79
3. 김진선, 조순재, 2004, 농촌 어메니티 자원 활용에 대한 사회문화적·경제적 영향분석, 한국조경학회 춘계 학술논문발표회 논문집, 51-53
4. 김해창 역, 1998, 환경을 넘어서는 실천사상 어메니티, 酒井憲一 箸, 서울, 도서출판 따님
5. 박창석 2002, 농촌어메니티에 기초한 농촌자원 중요도 평가 및 순위적 관계 분석, 대한 국토·도시계획학회지 37(6) : 21-35
6. 송미령, 2000, 농촌마을의 환경친화적 계획요소 도출과 적용, 농촌경제 23(1) : 66-88
7. 윤진옥, 1994, 농촌경관 선호도 및 인식에 관한 연구, 성균관대학교 대학원 조경학과 석사논문
8. 이순혁, 1977, 농촌경관의 시각분석 및 개선방안, 서울대학교 환경대학원 석사학위논문
9. 장은숙, 전영미, 박윤희, 2002, 농촌마을 정비 특성별 어메니티 평가, 한국조경학회지 30(3) : 35-45
10. Arriaza M., 2004, Assessing the visual quality of rural landscapes, Landscape and Urban Planning 69 : 115-125
11. Krause, Christian L., 2001, Our visual landscape Managing the landscape under special consideration of visual aspects, Landscape and Urban Planning 54 : 425-444
12. OECD, 2001, Environmental Indicators for Agriculture, 42
13. 농촌진흥청, <http://www.rda.go.kr>

부록. 연구에 사용한 사진





* 1. 사진은 무작위 순서이다. 2. 자원유형별 사진

- 1) 농촌자연자원: 4, 10, 16, 22, 28, 34, 40, 46, 52, 58,
- 3) 역사자원: 6, 12, 18, 24, 30, 36, 42, 48, 54, 60,
- 5) 공동체활동자원: 3, 9, 15, 21, 27, 33, 39, 45, 51, 57,

- 2) 경관자원: 1, 7, 13, 19, 25, 31, 37, 43, 49, 55,
- 4) 시설자원: 5, 11, 17, 23, 29, 35, 41, 47, 53, 59,
- 6) 경제활동자원: 2, 8, 14, 20, 26, 32, 38, 44, 50, 56