

# 바우하우스 가구의 특성분석

## Analysis on Characteristics of Bauhaus Furniture

조 숙 경

# 바우하우스 가구의 특성분석

조 숙 경\*

## Analysis on Characteristics of Bauhaus Furniture

Sook-Kyung Cho\*

### 목 차

- |                                    |                                                    |
|------------------------------------|----------------------------------------------------|
| 1. 서론<br>1-1 연구목적<br>1-2 연구범위 및 방법 | 3. 바우하우스 가구의 특성<br>3-1 바우하우스 바이마르<br>3-2 바우하우스 데사우 |
| 2. 바우하우스 설립배경                      | 4. 결 론                                             |
|                                    | 5. 참고문헌                                            |

### ABSTRACT

Bauhaus, founded in Weimar, Germany in 1919, represented Modernism which is proven in the field of art as well as architecture. Furthermore, in design field, Bauhaus is the essential historical event whose influence continues in contemporary design. Bauhaus furniture is simple and austere and has linear shapes which are suitable for mass production. Bauhaus developed functional furniture design such as knock-down and pre-fabricated furniture. In terms of finishes, Bauhaus furniture epitomizes the influence of De Stijl which used either achromatic colors and three primary colors or natural finishes of wood. Bauhaus contributed to furniture design field as below.

1. Success in mass-produced furniture through standardization and pre-fabrication
2. Pioneered on industrialization through collaboration between academia and industry
3. played essential role developing modern furniture by using not only metal but also such diverse materials as plywood, glass, and leather

*Keyword:* Bauhaus, Modernism, furniture,

---

\* 서일대학 생활가구디자인과 전임강사, Department of Living Furniture Design, Seoil College, Seoul, Korea, 131-702

## 1. 서론

### 1-1 연구목적

모더니즘을 대표하는 바우하우스는 건축을 포함한 미술의 전 분야에서 그 업적이 증명되고 있으며, 특히 디자인분야에서는 빼놓을 수 없는 역사적인 사건으로 그 영향이 현재까지도 지속되고 있다.

독일 가구디자인 역사에 있어서 1907년 결성된 독일 베르크분트에 이어지는 바우하우스는 독일 뿐 만 아니라 세계적으로 반드시 짚고 넘어가야 할 중요한 역사적인 사실이다. 히틀러에 의해 폐쇄된 이 학교의 교수들은 미국으로 망명하여 미국디자인 역사의 기초를 성립하는데 커다란 영향을 미쳤으며, 이와 함께 독일 디자인의 역사는 뒤로 주춤하는 결과를 낳게 된다. 가구분야에 있어서 바우하우스는 대량생산을 위해 공업화·규격화를 추진했으며, 그에 따른 새로운 기술과 재료 그리고 조형성은 현대 가구가 존재할 수 있는 발판을 마련하였다. 그럼에도 불구하고 바우하우스의 가구에 관한 전문적인 연구가 없이 다른 분야와 함께 유명한 작가 몇 명을 대표적으로 나열하는 것에서 그치고 있다.

따라서 이 논문에서는 바우하우스 가구의 특징을 자세히 살펴보고, 그것이 가구역사에 남긴 업적을 분석함으로써 포스트모더니즘이 주류를 이루는 현대가구디자인에 있어 근간을 이루는 모더니즘 가구를 재조명하는데 목적이 있다.

### 1-2 연구범위 및 방법

연구범위는 바우하우스의 설립배경과 바이마르(Weimar)가 결성된 1919년부터 데사우(Dessau) 바우하우스가 끝나는 1932년까지 바우하우스에서 제작되거나 설계된 가구를 중심으로 구조와 형태, 재료 그리고 마감 등 그 특징을 살펴보고 업적을 분석한다.

연구방법은 바이마르 바우하우스박물관에서 저술된 서적을 포함한 관련 서적을 중심으

로 관련 사이트, 잡지 등을 통한 분석이다.

## 2. 바우하우스 설립 배경

바우하우스의 설립에 영향을 준 요인은 크게 세 가지로 요약 할 수 있다.

첫째, 1차 세계대전에 의해 황폐된 도시 건축의 필요성에 부합한 새로운 의식이 형성으로 건축과 공예분야에서 새로운 양식을 수립하려는 의욕이 형성되었다. 20세기 초 독일은 경공업화를 이루었으나 이 후 세계 제1차 세계대전의 패배로 1919년 6월 프랑스 파리에서 연합국에 대한 손해배상 책임에 관한 베르사유조약을 체결하는 등 전쟁을 겪으면서 많은 변화를 갖게 된다. 파괴된 도시는 가난과 함께 도시를 재건할 인력과 건축자재의 부족으로 새로운 건축기술의 도입을 요구하고 있었다. 즉 극심한 주택문제를 빨리 해결하기 위하여 기계화에 의한 대량생산 체제를 건축에 도입하게 되는데, 이러한 과정으로 나타난 것이 철골과 철근콘크리트 등의 재료이다. 당시 바이마르는 전쟁 이후 가장 먼저 사회민주주의 정부가 수립된 지역으로 바우하우스의 결성과 폐쇄는 사회민주주의의 성쇠와 함께 이루어졌다고 할 수 있으며, 바이마르의회는 미술공예학교를 통해 미술교육의 개혁을 이루고자 하였다. 따라서 수공예의 질을 높이기 위해 벨기에에서 초빙되었던 앙리 반 데 벨데(Henry van de Velde)가 사직한 후 전쟁으로 휴교에 들어간 미술공예학교는 아카데미와 합병하고, 1919년 발터 그로피우스(Walter Gropius)<sup>1)</sup>를 교장으로 추대하여 “바우하우스”를 탄생시킨다. ‘모든 창조활동의 궁극적인 목표는 건축이다’라는 모토아래 설립된 바우하우스는 도제과정, 직인과정 그리고 준마이스

1) 1883년 독일 베를린 출생, 1969년 보스턴 사망, 건축가, 1903년: 뮌헨에서 건축 수학, 1905-07년: 베를린에서 건축 수학, 1919-28: 바우하우스 교장 역임. Möbeldesign, Sembach, Leuthäuser, Gössel, Taschen, 독일 쾰른, 1993, p248

터 과정의 3단계 교육과정을 수립하였으며, 이러한 시스템은 현재 독일대학의 교육과정에서도 찾아 볼 수 있을 정도로 현대 미술교육 과정의 기초를 이루었다.

둘째, 데 스틸(de Stijl)의 영향을 받는다. 1917년 몬드리안(Mondrian)과 도스부르크(Doesburg)에 의해 네덜란드에서 결성된 데 스틸은 바우하우스 결성뿐만 아니라 바우하우스의 디자인에 많은 영향을 끼친다. 수직과 수평에 의한 기하학적인 형태, 무채색과 삼원색의 사용 등, 보편적인 객관성을 주장했던 데 스틸의 원칙들은 바우하우스 가구의 공업화·규격화에 적절하게 적용되었다. 특히 리트벨트(Rietveld)는 데 스틸에 있어서 유일하게 가구를 설계했던 디자이너로 역사에 있어서 예술가구로써의 한 획을 그었다고 할 수 있다. 또한 그로피우스는 데 스틸의 이론적 지주 역할을 담당했던 도스부르크를 초청하여 특강을 유치하면서 더 구체적인 영향을 받게 되는 계기를 갖는다.

셋째, 독일베르크분트의 영향을 들 수 있다. 1907년에 결성되어 1934년 해체되는 베르크분트의 결성 시기는 바우하우스보다 빠르지만 해체시기로 봐서는 동시기에 진행되는 것으로 그로피우스를 비롯한 바우하우스의 일원들이 속해 있기도 하다. 창립자인 무테지우스(Muthesius)는 생산에 있어서 규격화를 주장하였으며, 이것은 바우하우스에 직접적인 영향을 미치게 된다.<sup>2)</sup>

### 3. 바우하우스 가구의 특성

일반적으로 바우하우스는 장소에 따라 바이마르(1919-1925), 데사우(1925-1932), 베를린(Berlin)바우하우스(1932-1933)로 구분하는데 이 논문에서는 시기가 짧아 제작된 가구가 알려지지 않은 베를린을 제외하고 바이마르와

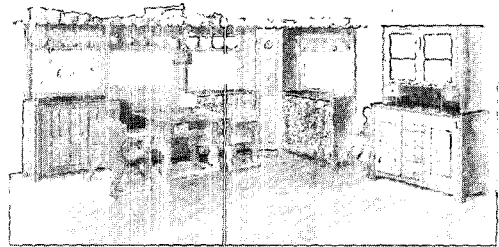
데사우로 제한하여 가구의 특성을 살펴본다.

#### 3-1 바우하우스 바이마르

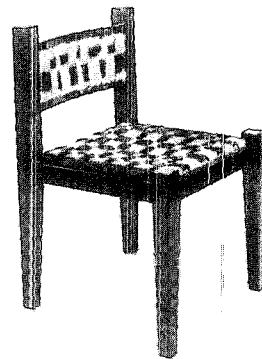
(Bauhaus Weimar: 1919-1925)

바이마르의 교수진은 이전의 공예학교에 몸담았던 일부 교수와 새로 영입된 교수들로 구성되었으며, 그로피우스는 예술가와 공예가가 함께 교육과 제작에 참여하게 함으로써 순수하고 응용미술의 벽을 허물었다. 가구공방은 1920년부터 21년까지 색채가로 유명한 요하네스 이텐(Johannes Itten)에 의해 이끌어졌으나 이 기간동안 제작된 가구는 극히 소수이다.

<fig.1>은 실제 제작된 가구가 아닌 발터 데터만(Walter Determann)의 아르켈물감으로 그려진 그림이지만 당시 부엌에 놓여지는 민속가구의 유형을 보여주는 중요한 자료이다.



<fig.1> Folk Furniture, Determann, 1919



<fig.2>Chair,  
Marcel Breuer &  
Gunta Stölzl, 1921

<fig.2>는 브로이어와 스틸즈<sup>3)</sup>의 공동작품

2) 조숙경, 독일베르크분트 가구의 특성 분석, 한국 가구학회지 vol.15/no. 2 2004. 08. p66

3) 1897년 독일 뮌헨 출생, 1983년 스위스 취리히에서 사망, 직조 및 섬유디자이너, 1914-16년: 뮌헨

으로 색채에서 당시 유행하던 아프리카 예술의 영향이 엿 보인다. 목재 후레임은 배나무에 검정 도장을 하였으며, 붉은색과 검정 그리고 밝은 색의 탄력 있는 끈을 엮어 등받이와 좌판을 만들었다. 4개의 다리와 목재 후레임의 형태는 기계 제작이 용이하도록 단순 간결한 것이 특징이다.

요하네스 이텐 이후 1921년 그로피우스는 형태마이스터로 건축에 관한 공방을 이끌게 되면서 가구공방도 함께 지도하게 된다. 그는 벌써 1차 대전 전 전에 인테리어와 가구를 설계하였으며, 제작공방에서 공업화, 규격화에 맞는 아이디어를 고안하고자 노력하였다.

<fig.4>는 그로피우스가 고민했던 공업화, 규격화의 완벽한 해답으로서 기능과 함께 미적인 아름다움을 겸비한 의자조각품으로 극찬되어졌다. 뱃나무와 끈 그리고 천으로 만들어진 이것은 구조뿐 만아니라 제작과정에 있어서도 생산하기에 적합한 경제적인 의자로 당시 학생이었던 마르셀 브로이어(Marcel Breuer)4)에 의해 만들어졌다. 이것은 바이마르 바우하우스에서 가장 널리 알려진 가구로 다음과 같은 4가지의 특징이 있다.

첫째, 무겁고 비싸며, 먼지투성이의 쿠션이 아닌 가볍고 탄력성 있는 좌판과 등받이

둘째, 경사진 좌판

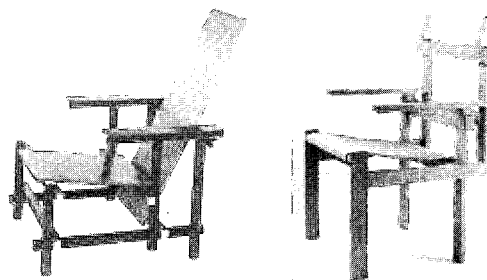
셋째, 상체의 편안한 기울기 형성을 위해 고려 된 수직선상이 아닌 사선으로 위치한 두 개의 탄력 있는 등받이

넷째, 인간공학적으로 편안하고 자유로운 척추5)의 자세를 들 수 있다.

응용미술대학에서 수학, 1919-24년: 바우하우스에서 수학, 1925-31년: 바우하우스 작업장마이스터, 1927년: 직조실 지도자, [www.bauhaus.de-bauhaus1919-33-biographie-guntastözl](http://www.bauhaus.de-bauhaus1919-33-biographie-guntastözl)

4) 1902년 헝가리 출생, 1981년 미국 뉴욕사망, 건축가 가구디자이너, 1920-25: 바우하우스 가구공방 수학, 1925-28: 바우하우스 가구공방 지도 [www.bauhaus.de-bauhaus1919-33-biographie-marcel-breuer](http://www.bauhaus.de-bauhaus1919-33-biographie-marcel-breuer)

5) Bauhaus-Museum, Bauhaus-Museum,

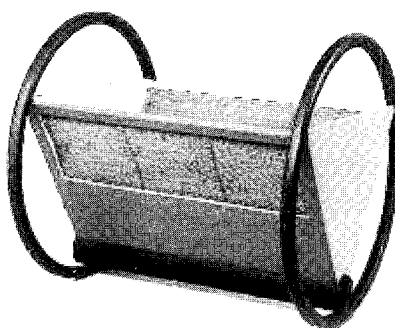


<fig.3> Rot-Blau Chair, Rietveld, 1918

<fig.4> latted Chair, Breuer, 1922

또한 이것은 테 스틸의 영향을 단적으로 보여주고 있다. <fig.3>에서 보는 것처럼 게리트 토마스 리트벨트(Gerrit Thomas Rietveld)의 판재로 된 좌판과 등받이는 브로이어의 의자에서 탄력 있는 끈과 천으로 대체되며, 그 외의 구성요소들은 규격이 다른 각재들로 동일함을 알 수 있고, 리트벨트가 검정과 삼원색의 도장을 한데 비해 브로이어는 목재의 원래 재질을 그대로 나타낸 점이 다르다.

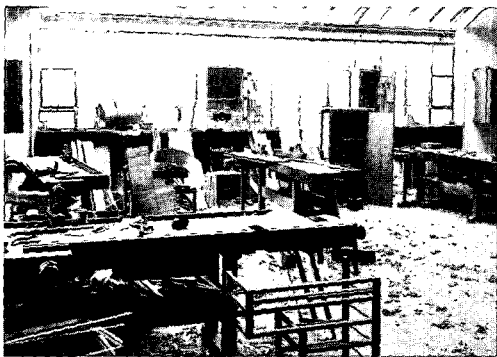
<fig.5>는 페터 켈러(Peter Keler)의 작품으로 원, 삼각형 그리고 사각형과 같은 기본 도형을 모티프로 목재와 금속 그리고 끈으로 엮어진 망을 사용하였으며, 노랑, 빨강, 검정의 원색으로 도장하였다.



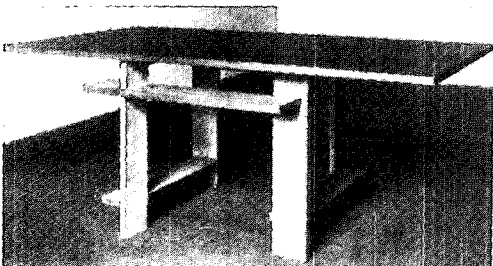
<fig.5> Crade, Keler, 1922

1923년부터 요세프 알베르스(Josef Albers)<sup>6)</sup>가 모홀리 나기(Moholy-Nagy)와 함께 예비과정에서 공작기술의 기초를 담당하면서 가구공방은 활발한 활동을 펼치게 된다. 이 과정에서는 수공예기술을 습득하고, 목재, 금속, 유리, 돌, 천 등의 재료를 시범적으로 다룰 수 있게 지도하였다. 특히 알베르스는 간단한 도구를 사용하여 여러 가지 재료의 연계를 통해 그 특성을 체험할 수 있도록 지도하였으며, 1928년 모홀리 나기가 그만두면서 혼자 이끌게 된다.

<fig.6>은 당시 가구공방의 전경을 찍은 사진으로 공간에 놓여진 4개의 작업대는 현재 국내에도 수입되고 있는 독일산 작업대의 모습과 흡사할 정도로 당시의 발전된 작업환경을 엿 볼 수 있다.

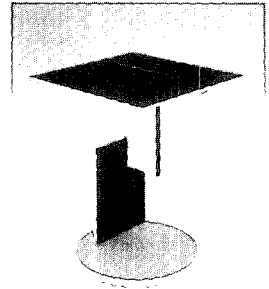


<fig.6> workroom for furniture, 1923



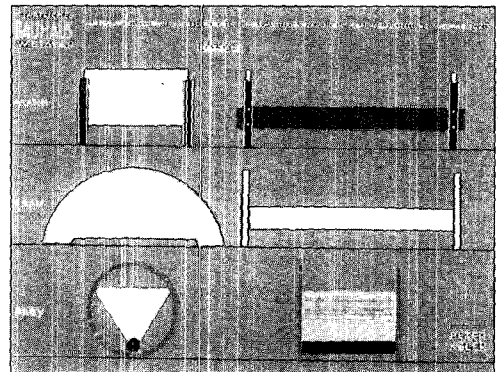
<fig.7> Table, Albers, 1923

<fig.7>은 알베르스의 작품으로 바우하우스 중역실의 대기실을 위한 탁자이며 밝고, 어두운 떡갈나무를 이 용하였다. 이것은 1922년 유트레히트의 슈뢰더집(Schröder Haus)을 위해 리트벨트가 설계한 사이드 테이블<fig.8>의 구조와 유사함을 알 수 있다.



<fig.8> side-Table, Rietveld, 1922

1923년 제1회 바우하우스 전시회가 개최되는데<sup>7)</sup> 가구공방의 작품들은 호른(Horn)의 실험주택(Musterhaus)<sup>8)</sup>에 전시 되었다. 아래<fig.9>는 호른의 실험주택을 위한 가구공모전에 참가했던 켈러의 설계로 기하학적인 형태와 무채색, 삼원색의 도장으로 마감된다.



<fig.9> Beds for Man & Woman, Crade, Keler, 1923

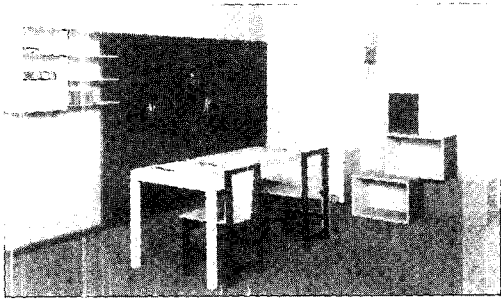
<fig.10>는 데 스틸의 영향을 엿볼 수 있는 브로이어의 작품으로 1923년에 설계하고 1927년에 완성되었다. 안락함 보다는 미적인 아름다움에 치중한 것으로 목재와 합판을 판재와

6) 1888 보트룸(Bottrop) 출생, 1976 미국사망, 화가이자 미술교육자, 1920-29: 바우하우스의 유리, 문자도안, 가구설계, 금속 등의 재료관련 지도자  
www.bauhaus.de

7) 백은, 마르셀 브로이어의 가구디자인에 관한 연구, 홍익대학교 석사학위 논문, 1996, p12

8) 실험주택: 게오르그 무헤가 아이디어를 내고 아돌프 마이어가 계획하고 지은 것으로 1923년 바우하우스 전시회를 위해 마련되었다.

각재로 만들어 칼라 도장한 두 개의 의자와 책상, 그리고 오른쪽에 놓여진 4각 박스와 왼쪽 벽에 걸린 책꽂이가 인상적이다.



<fig.10> room for Children, Breuer, Dresden, 1927

위에서 살펴본 것과 같이 바이마르 가구공방은 1923년을 기점으로 많은 변화를 가져왔다. 즉 바이마르 바우하우스는 예술과 기술의 새로운 일치를 모토로 기능적, 미적으로도 완벽한 제품을 -조명등에서 주택까지- 대량생산의 원칙아래 시도하였다.

형태는 기계를 최대한 활용할 수 있도록 사각형과 같이 기하학적이며 단순한데, 여기에는 데 스틸의 영향도 일부 포함된다.

재료로는 목재를 중심으로 한 탄력성 있는 철이 사용된 것이 특이하다.

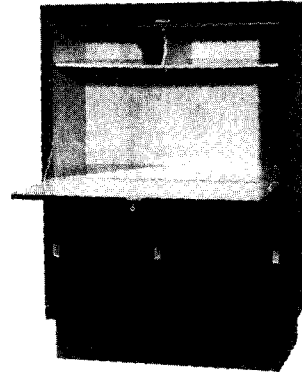
색채는 당시 유행하던 아프리카 예술과 데 스틸의 영향으로 무채색과 삼원색이 주류를 이룬다

### 3-2 바우하우스 데사우

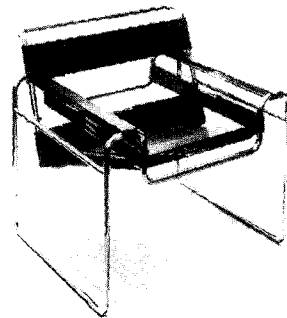
(Dessau Weimar: 1925-1932)

1925년 경제적인 불황과 정부의 압박 등으로 폐쇄위기에 처한 바우하우스는 데사우 시의 주선으로 이사하면서 새로운 출발을 하게 된다.

<fig.11>은 그로피우스가 오동나무 합판에 검정도장을 한 것으로 당시 알베르스, 브로이어 그리고 디크만이 설계했던 것과 같이 완전한 입방체적인 형태를 보여주고 있다.



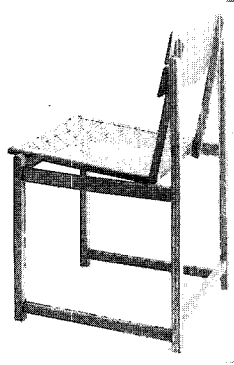
<fig.11> Radio Curtain, Gropius, 1925



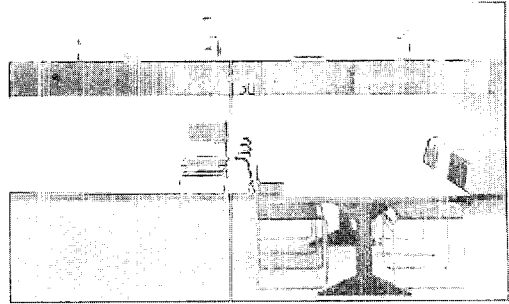
<fig.12> "Wassily"-chair, Breuer, 1925

<fig.12>는 브로이어의 금속관의자로 가벼워 운반이 용이하고 단단하며, 작업이 단순하여 생산가를 절감시킬 수 있다. 또한 기존의 의자들은 4개의 다리가 바닥으로 뻗어 내리는 형태였으나 이 의자에서는 썰매처럼 앞다리와 뒷다리가 연결된 구조가 특징이며, 현재까지도 금속관 의자의 전형적인 형태로 남아있다.

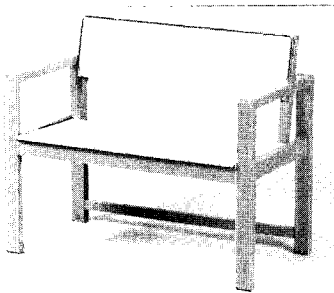
<fig.13, 14, 15>는 1927년부터 바이마르의 건축예술과 공예를 맡아 일했던 에릭 디크만(Erich Dieckmann)의 작품들이다. 그는 어린이가구와 일반 서민들을 위한 작은 부엌설계를 중점으로 연구를 하였으며, 대량생산이 용이하도록 각재와 판재를 주로 사용하였고, 흰색과 붉은색 도장으로 마감한 것을 볼 수 있다.



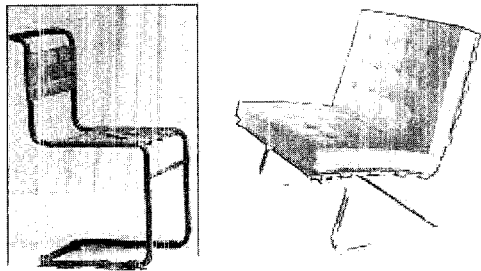
<fig.13> Chair,  
Dieckmann, 1925



<fig.16> Kitchen, Breuer, Berlin, 1927

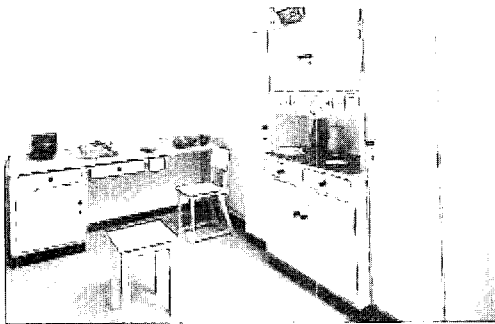


<fig.14> Bench for Children,  
Dieckmann, 1926/28



<fig.17> Easy Chair, Stam, 1927

<fig.18> Easy Chair, Mies van der Rohe, Knoll, 1930



<fig.15> Kitchen in Weimar University,  
Dieckmann, 1927

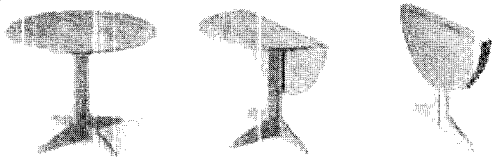
브로이어가 설계한 식당<fig.16>에서 보는 것과 같이 네모난 공간 안에 놓여지는 가구와 벽걸이 장은 모두 입방체의 형태를 띠고 있으며, 금속과 유리 그리고 목재의 어우러짐이 인상적이다. 의자는 <B5: 사이드의자>로 금속관과 가죽으로 만들어졌다.

미스 반 데 로에(Mies van der Rohe)<sup>9)</sup>는 1930년부터 완전히 폐쇄되는 1933년까지 바우하우스를 마지막으로 이끈 교장이었다. <fig.18>은 같은 해에 제작된 것으로 금속관이 아니라 금속판과 가죽으로 되어있으며, 뒷다리가 없고 앞다리에 의해 나타나는 탄력성이 특징이다. 최초의 뒷다리가 없는 금속관의 의자<fig. 17>는 1927년 마르트 스타(Mart Stam)에 의해 만들어졌으며, 금속에 크롬도금한 것으로 수투트가르트의 하얀광장 전시회(Weissenhof-Ausstellung)에 발표되었다.<sup>10)</sup>

9) (1886-1969)독일 아헨 출생, 건축가, 1927년 독일 베르크분트 부회장, 1930-1933 바우하우스 교장 역임. 급진적인 학생들의 정치활동을 금함. Möbeldesign, Sembach, Leuthäuser, Gössel, Taschen, 독일 쾰른, 1993, p250

10) Design Report, 독일, 1994. 1, p32

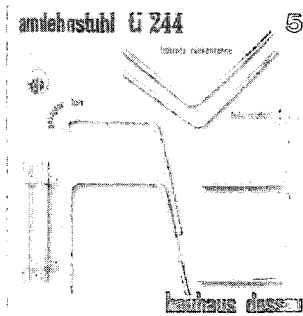




<fig.19> folding Table, Hassenpflug, 1928

<fig.19>는 구스타프 하센플룽(Gustav Hassenpflug)이 만든 테이블로 오른쪽 끝 그림과 같이 모두 접었을 때는 그 두께가 9cm 밖에 되지 않으며<sup>11)</sup>, 이러한 접이식 테이블은 물론 접는 의자까지 기능성가구들이 활발하게 제작되었다.

아래 <fig.20>은 조립식을 지양했던 바우하우스의 대표작 중의 하나로 분해된 의자의 구성요소들을 한 장의 포스터에 담았다. 이것은 탄력성 있는 천과 구부러진 목재 그리고 금속관으로 이루어진다.



<fig.20> prefabricated Chair-ti244, Albers, 1929

이 시기의 가구공방은 기계를 활용한 가구 생산 활동에 주력하였기 때문에 이에 수반되는 가구의 규격화와 조립식 가구 그리고 자유롭게 연출이 가능한 시스템가구를 제작하였다. 즉 형태는 바이마르와 같이 입방체와 같은 단순한 기하학적인 요소를 띠고 있으며, 재료는 목재를 비롯하여 금속, 천, 가죽, 강철관 등 다양한 재료를 사용하였다. 이 중에서도 브로이어에 의한 금속관의 의자의 출현으로 바우하우스 뿐 만 아니라 그 이외 다른 작가들에 의한 금속가구 디자인이 활발하게 전개

되었다. 당시 비평가들은 금속가구에 관해 산업화에 의한 부산물일 뿐 미적으로는 전혀 아름답지 않다고 혹평하였으나, 그와 반대로 시장은 금속가구의 수요가 넘쳐났으며, 특히 토네트사는 미스 반 데 로에, 마르트 스타, 르 꼬르뷔제에 의해 설계된 금속가구들을 중점적으로 생산하였다. 마감은 바이마르에 이어 데스틸적인 칼라도장이 지속되나 일부이며, 대부분 재료의 원래 색을 그대로 나타내거나, 금속재료에 크롬이나 니켈도금을 하였다. 위와 같은 특징들은 아래 <Table 1>로 요약된다.

<Table 1> Characteristics of Bauhaus Furniture

	바이마르	데사우
구조	수직, 수평 (데스틸의 영향)	수직, 수평 조립식
형태	기하학적, 단순	기하학적, 단순, 입방체
재료	목재, 천	목재, 천, 가죽, 강철관
기타	무채색, 삼원색 (데스틸과 아프리카의 영향)	시스템가구

#### 4. 결 론

산학협동체제를 통하여 가구의 산업화에 앞장선 바우하우스는 단순한 창작에 머무르는 것이 아니라 실제적인 테마를 섭외하여 산학협동을 실천함으로써 산업가구의 역사적 발전을 이끌었다.

이러한 바우하우스 가구의 특징은 다음과 같이 요약할 수 있다.

첫째, 규격화·조립화를 통한 대량생산가구를 만들었다. 1850년대 미하엘 토네트에 의해 시작된 대량생산체제는 독일베르크분트를 거쳐 바우하우스에 이르면서 완전한 시스템을 구축하게 된다. 양산체제를 갖추기 위해 기계

11) bauhaus, taschen, 독일 베를린, 1993, p174

제작이 가능한 규격화를 피하였으며, 저장과 운반을 용이하게 하고 부분의 파손 시 교체가 가능한 조립식 생산체제를 갖추었다. 이러한 시스템은 현재에 이르는 모더니즘 가구의 기초를 이루었다.

둘째, 기능에 충실하며, 직선을 사용한 입방체 형태를 띠고 있다. 대량생산을 하기 위하여 설계된 가구들은 불필요한 장식을 피하고 기계제작에 용이하도록 직선을 사용하였으며, 이것은 기능면에서도 많은 수납공간이나, 작업공간을 갖게 되는 결과를 낳았다.

셋째, 금속뿐만 아니라 합판, 유리, 가죽 등과 같은 다양한 재료의 사용이다. 목재를 주로 사용했던 이전의 가구에서 탈피하여 기계생산에 알맞은 새로운 재료들을 접목시킴으로써 실용적이며, 저렴한 가구는 물론 가구의 구조에도 변화를 가져왔다. 특히 브로이어에 의한 금속가구의 출현은 토네트의 곡목기술에 이은 진일보한 역사적인 사건으로 이 후 재료에 관한 다양한 실험, 즉 미국의 찰스 이임즈(Charles Eames)에 의해 생산되는 플라스틱 의자에 많은 영향을 끼치게 된다.

이러한 바우하우스의 정신은 휴머니즘과 개성중시의 포스트모더니즘으로 인하여 다소 쇠퇴되어 보이는 경향이 있으나, 아직 디자인적으로 선진국형에 도달하지 못하는 우리나라의 현실에 있어서 모더니즘의 중심인 바우하우스의 업적을 다시 한 번 상기해야 한다고 본다.

## 5. 참고문헌

1. 김경숙, 1991, 현대의자디자인 역사, 기문당,
2. 김재목, 1991, 리트벨트의 조형의식에 관한 연구, 홍익대학교 석사논문,
3. 김재은 편역, 1996, 디자인의 철학, 창지사

4. 박대순 옮김, 1996, 현대 디자인이론의 사상가들, 미진사
5. 백 은, 1996, 마르셀 브로이어의 가구디자인에 관한 연구, 홍익대학교 산업미술대학원 석사학위논문
6. 오영근, 1999, 세계가구의 역사, 기문당
7. 이건호 편저, 1998, 디자인통론, 유럽문화사
8. 이연숙, 1988, 현대가구의 역사, 경춘사
9. 이지민, 2004, 의자디자인의 양식변천에 관한 연구, 한국가구학회지 vol.15/no. 3
10. 정시화, 1998, 산업디자인150년, 미진사
11. 조숙경, 2004, 독일베르크분트 가구의 특성 분석, 한국가구학회지 vol.15/no. 2
12. 조정숙, 조정민 역/Lucie-Smith, Edward, 1992, 가구의 역사, 기문당
13. 한스M. 빙글러, 2001, 바우하우스, 미진사
14. Bauhaus-Museum, 1999, Bauhaus-Museum, Deutscher Kunstverlag GmbH, Deutschland München/Berlin
15. bauhaus, 1993, taschen, Deutschland Berlin
16. Edith Holm, 1978, stühle von der Antike bis zur Moderne, Deutschland München
17. Lydia L. Dewiel, 1999, stühle & sessel, HEYNE, Deutschland München
18. Möbeldesign, 1993, Sembach, Leuthäuser, Gössel, Taschen, Deutschland Köln
19. Museum für Angewandte Kunst Köln, 1989, Möbel, Deutschland Köln
20. Werner Möller, 1997, Mart Stam, Wasmuth, Deutschland Frankfurt
21. Design Report, 1994. 1, Deutschland
22. yahoo.com/ 인물사전
23. www.archtonic.com
24. www.bauhaus.de
25. www.dessau.de