

가정용 가구를 위한 표면재에 관한 연구

- 침실가구를 중심으로 -

Study on surface materials of home furnitures

- Focused on bedroom furnitures -

강 신 우

가정용 가구를 위한 표면재에 관한 연구

- 침실가구를 중심으로 -

강 신 우*

Study on surface materials of home furnitures

- Focused on bedroom furnitures -

Shin-Woo Kang*

목 차

- | | |
|--------------|-------------------|
| 1. 서론 | 3. 국내 가구 표면재 시장분석 |
| 1-1 연구목적 | 3-1 가구업체 분석 |
| 1-2 방법 및 연구 | 3-2 표면재 결과 분석 |
| 2. 가구 표면재 종류 | 4. 결론 |
| 2-1 무늬목 | 5. 참고문헌 |
| 2-2 인공소재 | |
| 2-3 도장 | |

ABSTRACT

Surface materials of furnitures are continuously studied and marketed with new patterns and new technology so as to create designs and fashions but even professionals are also difficult in distinguishing natural materials from artificial materials. Like this, furniture industry is required for rapid coping with the preference of customers which requires high grade of consumption pattern and is rapidly changed; it is intended to review the current situation of our furniture industry.

The purpose of this thesis is to activate furniture industry and elevate the importance of surface materials in assumption of continuous R&D based on systemic data analysis of the kinds and colors of surface materials used in the companies within rank five of sales volume in domestic furniture companies.

Keyword : furniture, surface materials, veneer, poly paper, LPM

* 서일대학 생활가구디자인과 Department of Living Furniture Design, Seoil College, Seoul, Korea, 131-702

1. 서 론

1-1. 연구목적

예로부터 가구는 인류생활에 없어서는 안 될 중요한 보조도구로 사용되어 왔으며 자연적, 문화적 환경차이에 따라 제각기 다른 특징을 나타내고, 현재도 새로운 가구들이 계속 개발되고 있다. 국내 가구시장에는 다양한 디자인과 컬러의 가구제품이 공존하고 있으며, 급속한 경제 성장과 소비자들의 생활 향상으로 실내공간의 다양화, 개성화가 뚜렷해지면서 자연소재부터 인공소재까지 매우 다양한 제품들이 계속 출시되고 있다.

그중 가구디자인에 사용되는 자재 중 중요한 위치를 차지하고 있는 표면재는 소비자의 라이프스타일, 소비 형태와 가격을 결정짓는 매우 중요한 재료로서 신제품 개발에 매우 결정적인 역할을 하고 있다. 이러한 비중에도 불구하고 표면재 사용에 관한 구체적이며 체계적인 분석 자료가 전혀 마련돼 있지 않은 것이 국내 가구산업의 현실이다.

따라서 본고에서는 가구의 얼굴과도 같이 중요한 역할을 하고 있는 가구의 표면재에 대하여 현재 사용되고 있는 다양한 소재와 컬러를 체계적으로 분석해 보고, 국내 가구시장에 있어 표면재가 차지하는 중요성을 살펴봄으로써, 이를 이용하여 현대인들의 생활공간에 적합한 디자인이 될 수 있도록 바람직한 방향을 제시하는데 그 목적이 있다.

1-2 연구방법 및 범위

현대가구는 새로운 기능의 가구들이 출시되면서 종류와 형태가 매우 다양해지고 있다. 또한 트렌드 변화가 빨라지면서 표면재도 다양하게 사용되고 있다. 이러한 표면재를 종류별로 그 특징을 분석하여 알아본다.

이를 위하여 국내 가구시장 5대 유통업체(한샘, 리바트, BIF, 장인, 파로마)의 가구 실물자료와 가구회사의 디자인실 상담을 통하여 각각의 회사들이 사용 중인 표면재를 파악하고, 카타로그와 가구관련 문헌자료들을 통하여 현재 대표적으로 사용 중인 표면재를 분석하고자 한다.

2. 가구 표면재의 종류

2-1 무늬목(Veneer)

현대가구에서 많이 사용되는 무늬목은 원목이나 큰 각재로부터 얇은 목재판으로 균일하게 깎은 목재판을 말하며 무늬목(veneer)의 종류로는 천연무늬목, 염색무늬목, 인조무늬목으로 나눈다

2.-1-1 천연무늬목(Veneer)

천연무늬목은 목재에서 생산된 자연무늬목을 말하며, 무늬목의 두께에 따라 건식 무늬목과 습식 무늬목으로 나눈다.

1) 건식 무늬목

원목에서 0.5mm~0.8mm의 두께로 제작한 무늬목으로 수입가구나 고급가구에 많이 사용되는 무늬목이다. 특히 무늬목이 두꺼워 핫프레스(Hot-Press)를 사용하여 접착하여야 하며, 절단 및 접착이 어려운 작업공정으로 중소기업에서는 그 사용이 활발하지 않은 편이다.

2) 습식 무늬목

원목에서 0.2mm~0.3mm의 두께로 얇게 제작한 무늬목으로 절단 및 접착방법이 쉽고, 가격이 저렴하여 국내에서 많이 사용되고 있다.

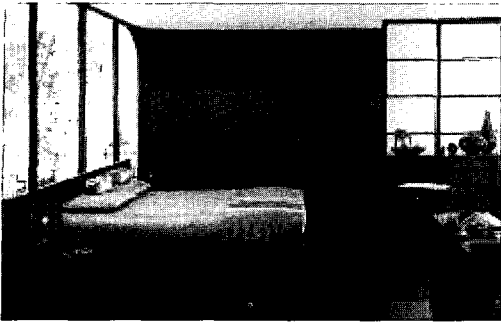
2.-1-2 염색 무늬목(Dyed Veneer)

천연무늬목의 자연색상을 백색으로 화학 처리하여 다른 색상을 염색하는 방법으로 색상이 다양하고 수입제품들이 많다. 염색 무늬목은 여러 장을 사용하여도 동일한 색상 등의 큰 장점이 있으나 가격이 비싸 고급가구에 많이 사용되고 있으며, 대표적인 생산업체로는 이태리 타부(Tabu)사와 알피(Alpi)사가 있다.

2.-1-3 인조무늬목(Artificial Veneer)

인조 무늬목은 천연 무늬목에서 볼 수 없는 무늬목을 인위적으로 가공하여 다양한 형태의 무늬와 색상을 갖추고 있으며 국내에서도 생산을 하여 많이 사용되고 있다. 인조 무늬목은 규격이 정해져 있으며 무늬결을 인공적으로 제작하여 천연무늬목 보다는 질감 면에서

조금 떨어지나 색상과 품질이 균일하여 동일한 제품을 많이 생산할 수 있어 대량생산에 편리한 장점이 있다.



〈Fig. 1〉 Veneer Furniture (Hanssem)

2-2. 인공소재

오늘날 가구의 주 소재였던 목재는 자원고갈로 점차 줄어들면서 원자재의 가격 상승으로 인공소재의 개발이 활발히 진행되어 성과를 거두고 있다. 우리나라에서도 LG화학, 코리아 그라비아, 보영 그라비아 등에서 개발되어지고 있다. 이러한 인공소재는 천연목재와는 달리 인공적으로 목재의 무늬결과 색상을 유사하게 만든 가구 표면재로서 천연목재의 문제점을 보완하여 무늬결과 색상을 유사하게 만든 표면재를 말한다. 인공소재는 천연무늬목에서 볼 수 없는 다양한 색상과 무늬를 개발하여 목재 대체용으로 사용되고 있으며, 작업성이 편리하고 원가 절감의 장점으로 사용이 증가하고 있는 추세이다.

2-2-1 폴리 페이퍼(Poly Paper)

폴리 페이퍼는 종이에 산화티탄을 첨가하여 가구용 소재에 알맞도록 종이 표면에 무늬결을 그라비아 인쇄하여 만든 표면재로¹⁾ 보드류에 모양지를 접착한 후 불포화 폴리 에스테르 수지 도료를 도포하여 경화시킨 모양지를 폴리 페이퍼(Poly Paper)라고 한다.

1) 종류 및 용도

- 30g~35g : 잘 보이지 않는 부분인 내장재용이나, 가구 뒷면에 많이 사용한다.

- 50g~55g : 천판, 문짝, 설전,²⁾ 측판, 침대 머리판, 발판 등 잘 보이는 부분인 외장재에 많이 사용한다.
- 80g~120g : 외장재로 사용되나 폴리 페이퍼에 사용할 경우에는 종이가 두꺼워 함침이 잘 되지않아 박리 현상이 있으므로 고압멜라민 화장판(HPM)이나 저압멜라민 화장판(LPM)으로 사용이 가능하다.

2) 특징

- 무늬목 패턴과 색상이 다양하다.
- 유행에 맞추어 디자인이나 색상을 자유롭게 변화시킬 수 있다.
- 천연소재에 비하여 접착력이 우수하여 불량률을 감소시킬 수 있다.
- 탈색이 되지 않고 대량생산이 가능하다.
- 천연소재에 비하여 가격이 저렴하여 경쟁력이 있다.

3) 규격

모양지의 규격은 보드류에 접착하기 알맞게 폭이 1,270mm이고 길이는 종이의 무게(g/m²)에 따라 1,500m~2,500m 정도 롤(Roll)로 감겨져 생산된다.³⁾



〈Fig. 2〉 Poly Paper Furniture (Jangin)

2-2-2 코팅 페이퍼(Cotting Paper)

코팅 페이퍼는 25g~30g의 박엽지(搏葉紙)와 강화지(強化紙) 표면에 무늬결을 그라비아 인쇄하여 우레탄 수지를 도포하는 모양지를 말한다.

2) 서랍의 전면 판을 말함.

3) 강신우, 『현대가구디자인』, 미진사, 서울, 2000, pp128-131

1) 김상권, 『가구제작테크닉』, 조형사, 서울, 1997, p.79

1) 종류 및 용도

박엽지(搏葉紙)는 20g, 25g, 30g, 35g을 사용하여 4g~7g의 우레탄 수지를 도포하여 만든 모양지를 말한다. 강화지(強化紙)는 30g, ~35g을 사용하여 8g의 우레탄 수지를 도포하여 만든 모양지를 말하는데 일본에서는 □□다이세크(Daiseck) 페이퍼□□라고 한다.

우리나라에서도 코팅 페이퍼를 보드류에 접착하여 사용하는데 도장작업 없이 접착가공으로만 사용이 가능하여 내장재용이나 저가용 가구에 외장재로 사용하기도 한다.

2) 특징

- 보드류에 접착 후 추가 도장 가공이 필요 없어 사용이 간편하다.
- 폴리 페이퍼(Poly Paper), 저압 멜라민화장판(LPM)보다 가격이 저렴하다.
- 내수성이 약하여 사용 부위에 따라 선택의 폭이 좁다.

3) 규격

폭은 1,240mm로 되어 있으며 길이는 2,500m 정도 롤(Roll)에 감겨져 있다.

2-2-3 피니싱 포일(Finishing Foil)

피니싱 포일은 종이 표면에 무늬결 또는 단색 색상을 그라비아 인쇄하여 모양지를 만들어 멜라민 수지를 함침 시킨 후 표면을 래커(lacquer), 우레탄(urethane) 등으로 도장 처리한 것을 말한다.

1) 종류 및 용도

코팅된 모양지의 종류와 무게에 따라 구분되어 55g ~ 120g을 사용하고 있으며, 표면상태의 가공에 따라 일반용(general)과 래핑용(wrapping)으로 구분된다. 용도로는 주로 중·저가용가구의 모든 내장재, 외장재와 문짝 및 천판, 측판, 몰딩의 래핑용 등으로 사용되고 있다.

2) 특징

- 다른 소재에 비해 가격이 저렴하다
- 표면재에 따라 일반용과 래핑용을 선택하여 사용할 수 있어 편리하다.
- PVC비닐에 비해 인쇄 효과가 뛰어나다.
- 저압멜라민화장판(LPM)에 비하여 보편이 용이하다.

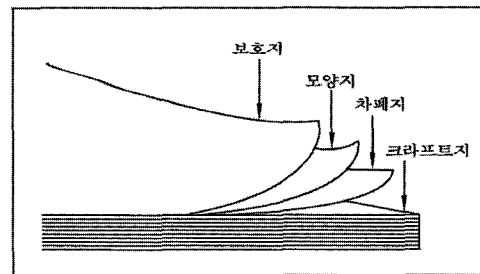
- 보드류에 접착 후 추가 도장 가공이 필요 없어 사용이 간편하다.

3) 규격

제조회사마다 규격이 약간 차이는 있으나 주문 생산이 가능하고, 보통 600mm~1,300mm이며, 길이는 400m 롤(Roll)로 감겨져 있다.

2-2-4 고압멜라민 화장판(HPM)

HPM⁴⁾은 80g~120g의 종이 표면에 무늬결 또는 단색 색상을 그라비아 인쇄하여 모양지를 만든 후 멜라민 수지 또는 페론수지를 함침 건조하여 차폐지와 여러 장의 크라프트지를 포개 놓고 고온(약 105℃), 고압(약 100kg/cm²)에서 적층 성형한 플라스틱판을 말한다.



<Fig. 1> Veneer Furniture (Hanssem)

1) 종류 및 용도

HPM은 일반용과 포스트 포밍용으로 나누는데 일반적으로 문짝이나 서랍 전면에 사용할 때는 0.5mm 일반용을 사용하고 곡면을 가공할 경우에는 반드시 0.8mm 포스트 포밍용을 사용하여야 한다.⁵⁾

용도는 주로 사무용가구 천판에 많이 사용되고 있으며 주방가구 조리대 천판 등에 사용한다. 또한 건축용에는 건축구조물의 내장재, 바닥재, 화장실 파티션, 엘리베이터 내부 벽과 차량 및 선박의 내장재에도 많이 사용되고 있다.

2) 특징

- 표면이 강하고 단단하여 긁히거나 마모가

4) HPM (High Pressure Melamine)

5) 김상권, 『가구제작테크닉』, 조형사, 서울, 1997, p77

되지 않는다.

- 시공이 간편하여 어떠한 소재와도 접착이 가능하다.
- 색상 및 패턴이 다양하고 질감과 광택, 안정된 색조 등이 우수하다.
- 마감 도장처리가 없기 때문에 목재나 무늬목에 비해 가공이 용이하다.
- 정전기 방지 및 내충격성이 우수하여 균열이 없다.

3) 규격

규격은 900×1,800mm(3×6자), 1,200×1,800(4×6자), 1,200×2,400(4×8자)로 되어 있으며 두께는 0.5mm, 0.8mm, 1.2mm, 1.5mm로 생산된다.

2-2-5 저압멜라민 화장판(LPM)

LPM⁶⁾은 80g~120g의 종이 표면에 무늬결 또는 단색 색상을 그라비아 인쇄하여, 모양지를 만든 후 멜라민 수지를 함침 후 건조시킨 시트(Sheet)지로서 HPM 보다 낮은 압력에서 접착 성형되기 때문에 저압 멜라민 화장판이라고 한다.

1) 용도

LPM은 다양한 패턴과 색상을 가지고 있으며, 가공성이 용이하고 가격이 저렴하여 많이 사용되고 있는 소재이다. 모든 가구의 내장재, 외장재와 인테리어용 내장재 및 파티션 등에도 사용되고 있다.

2) 특징

- HPM 보다 가격이 저렴하고 가공성이 용이하다.
- 보드류에 접합할 때 평면(Mat), 요철(Embo), 광택 등을 선택하여 제작할 수 있다.
- 내열성, 내수성, 내마모성, 내약품성이 뛰어나다.
- 색상 및 패턴이 다양하고 표면강도가 강하다.
- 다른 표면재와 달리 보관기간이 최대 3개월이다. 저장조건은 온도 20℃, 습도 55%로 3개월이 지나면 LPM이 서로 맞붙을 수 있고 함침된 수지의 방출로 인하여 외

관의 변질, 불충분한 접착 등이 일어날 수 있다.⁷⁾

3) 규격

LPM의 규격은 1,200×2,400mm 시트(Sheet)로 되어 있으며, 두께는 모양지의 무게(g)량에 따라 다르지만 0.18mm~0.2mm로 생산된다.



<Fig. 4> LPM Furniture (Livart)

2-2-6 PVC 비닐

PVC 비닐에 가구용재에 알맞은 패턴과 단색 색상을 PVC로 표현한 것으로, 표면의 종류가 무광, 유광, 하이그로시 등으로 다양하게 출시되고 있으며, 가격이 저렴하고 마감 도장이 필요 없어 제작이 용이하다.

1) 종류 및 용도

PVC비닐의 사용종류는 일반용, 성형용, 에찌용으로 구분된다.

- 일반용 : 두께가 0.12mm~0.2mm로 가장 많이 사용하는 비닐로서 주로 보드류 평면에 부착하여 내장재, 외장재용으로 사용한다.
- 성형용 : 두께가 0.25mm~0.4mm로 진공(vacuum)으로 가공하여 혼례용가구의 문짝이나, 몰딩류, 주방가구와 인테리어용 몰딩에 많이 사용한다.
- 에찌용 : 두께는 0.4mm~0.6mm를 많이 사용하고 있으나 사무용가구나 주방가구 문짝에는 1mm~3mm의 두꺼운 PVC 에찌를 사용하기도 한다.

2) 특징

- 가격이 다른 소재에 비해 저렴하고 가공이 용이하다.

6) LPM (Low Pressure Melamine Impregnated Paper)

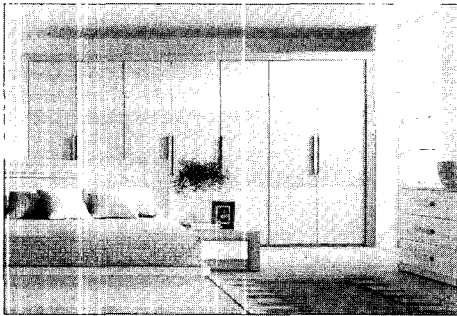
7) 유신멜라민공업(주) 기술개발실, 『저압멜라민 화장판 자료집』, 1991.

- 다양한 색상 및 패턴과 더불어 광택도에 따라 무광, 반광, 하이그로시 시트도 있다.
- 진공 성형에 의한 성형 가공이 우수하고 평면, 곡면 및 입체 가공이 용이하여 볼딩 가공성과 접착력이 뛰어나다.
- 예저 가공시 접착력과 파손의 위험이 적다.

3) 규격

PVC 시트의 폭은 1,250mm~1,300mm로 100m~200m로 감겨져 생산되고 있으며, 평면에 사용할 때는 두께 0.12mm~0.2mm를 사용하고 있고, 진공 성형용으로 사용할 때는 0.4mm~0.6mm를 많이 사용하고 있다

일반 예저용으로는 두께 0.45mm를 많이 사용하고 있으며, 두꺼운 PVC 예저는 디자인에 따라 주문생산도 많이 하여 사용하고 있으며, 붙일 면적의 크기에 따라 폭을 결정하고 절단, 사용한다.



<Fig. 5> PVC Vinyl Furniture (Paroma)

2-3 도장

가구의 도장은 도료에 따라 투명도장과 유색도장으로 분류할 수 있다. 보통 무늬목과 모양지에는 투명도장을 하고 있으며, 또한 MDF에는 유색도장을 많이 사용하고 있다. 도료에는 폴리우레탄(Polyurethane), 래커(Lacquer), 폴리에스테르(Polyester), 아미노 알키드(Amino Alkyd), UV경화용 도료(Ultraviolet Paint)가 있으며, 현재 가장 많이 사용하는 도료는 폴리우레탄 도료이다.

가구의 도장 작업은 과거에는 붓으로만 작업을 했으나 현대화, 기계화 되면서 에어리스 스프레이(Airless Spray), 커튼 플로우 코트(Curtain Flow Coater), 롤로 코트(Roller Coater) 등 대량생산이 가능한 도장방법이 주

류를 이루고 있다.

2-3-1 폴리우레탄(Polyurethane)

표면재의 소재에 따라 사용하는 도료도 달라지게 된다. 무늬목의 제품에는 주로 투명한 도료를 MDF나 기타 소지위에 검정, 빨강, 노랑 등 색상을 표현하기 위하여 도장 작업을 할 때는 유색도료를 사용한다.

1) 하도

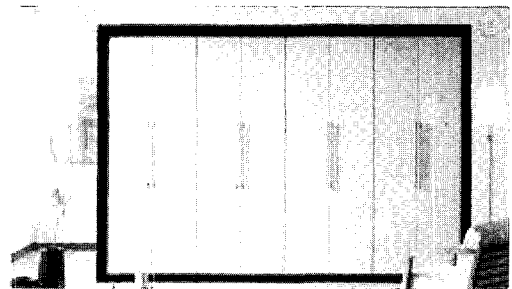
보드류의 면을 평활케 하고 접착제, 도료의 흡수를 균일하게 하기 위하여 연마를 한 다음 도장을 한다. 하도 도장은 목재의 진분과 착색제가 번지는 것을 방지하는 동시에 도장흡수 및 중도 도료와의 부착성을 좋게 하며 목재면을 균일하게 해 준다.

2) 중도

하도 도장을 한 면이 시간이 경과하면 도판 부분에 주름이 생기므로 연마를 한 다음 중도 도장으로 평활하게 해야 한다. 중도용 도료는 살오름성과 연마성이 좋아야 한다. 중도의 연마는 평활도를 위하여 320메시, 400메시의 연마지를 사용하는 것이 좋다.

3) 상도

상도는 도장의 최종 공정으로서 표면의 하이그로시, 반광, 무광 등의 광택과 색상 등의 마감상태를 결정짓는 중요한 단계이다. 그러므로 도막의 경도, 내균열성, 내구력 등 도막의 성능이 우수한 것이 필요하다. 따라서 용도에 적합한 도료를 선택하여 디자인에 잘 어울릴 수 있는 도료를 선택하는 것이 매우 중요하다.⁸⁾



<Fig. 6> High Glossy Furniture (BIF)

8) 장신우, 『현대가구디자인』, 미진사, 서울, 2000, p158.

3. 국내 가구 표면재 시장 분석

3-1 가구업체 분석

우리나라의 가구산업은 과거 몇 년간 계속 부진을 면치 못하고 있다. 여기에는 여러 가지 요인이 있으나 가장 근본적인 것은 수요에 비해 공급이 상대적으로 많아 공급과잉에 따른 가격 파괴와 인건비 상승에 따른 무차별적 가구수입을 들 수가 있다. 현재의 가구시장의 현황을 살펴보면 고급가구는 유럽과 미국에서 수입하고 저가가구는 중국과 동남아시아에서 밀려오면서 가구산업의 어려움은 계속되고 있다. 가구제조에 사용되는 원목의 90%는 해외에서 수입해야 하고, 가구 기술 및 품질 수준은 상대적으로 낮기 때문에 새로운 인공소재의 가구들이 많이 출시되고 있다. 이처럼 최근에 많이 사용되고 있는 인공소재의 중

요성을 파악하고 국내 5대 가구회사(한샘, 리바트, BIF, 장인, 파로마)를 대상으로 가정용 가구를 위한 표면재의 소재를 파악하여 최근 디자인 경향의 중요 자리를 차지하는 표면재의 사용종류별 구성비와 색상별 구성비에 대해 분석하였다.

3-2 표면재 결과 분석

현재 나와 있는 표면재들을 보면 인쇄기술과 도장기술의 발달로 무늬목인지 인쇄된 인공소재인지 구별하기가 매우 어렵다. 정확한 파악을 위하여 각사의 디자이너들과 면담조사를 통하여 현재 출시되고 있는 모델들의 표면재 가공형태를 회사별로 아래와 같이 분석하였다.

<표 1> Ratio of Surface Treatment Material Distribution in the Big Five Domestic Furniture Company

구분	무늬목	폴리 페이퍼	LPM	피니싱 포일	PVC 비닐	도장	합계
한샘	6	1	1	3	4	5	20
	30%	5%	5%	15%	20%	25%	100%
리바트	4	6	4	0	1	2	17
	23.5%	35%	23.5%	0%	6%	12%	100%
BIF	5	1	0	0	4	1	11
	45.5%	9%	0%	0%	36.5%	9%	100%
장인	2	4	1	0	6	3	16
	12.5%	25%	6%	0%	37.5%	19%	100%
파로마	2	5	0	0	5	4	16
	12.5%	31.25%	0%	0%	31.25%	25%	100%
합계	19	17	6	3	20	15	80
	23.75%	21.25%	7.5%	3.75%	25%	18.75%	100%

3-2-1 표면재 종류별 분석

현재 나와 있는 표면재 종류를 분석해 본 결과 고가제품을 많이 출시하는 한샘은 무늬목(30%)과 도장(25%), 리바트는 폴리 페이퍼(35%)와 무늬목(23.5%), BIF는 무늬목(45.5%)을 많이 사용하였고, 중저가 제품을 많이 출시하고 있는 장인가구는 PVC비닐(37.5%)과 폴리 페이퍼(25%), 파로마가구는 PVC비닐(31.25%)과 폴리 페이퍼(31.25%)를 많이 사용하고 있는 것을 알 수가 있다. 표면재 중 폴리 페이퍼로 쓰이는 모양지는 독일의 샤프테코(SCHATT-DECOR)사, 일본의 지요다(CHIYODA)사, 다이니폰(DAINIPPON)사의 제품이 많이 사용되고 있으며, 우리나라의 제품으로는 LG 화학이나 코리아 그라비아, 보영 그라비아 등의 제품들이 사용되고 있다.
 <표1 참조>

3-2-2 표면재 색상분석

각 회사의 주요 표면재 색상별 구성비는 한샘은 투톤 콤비(35%), 오크(35%), 체리(10%), 리바트는 투톤 콤비(23.5%), 체리(23.5%), 오크(23.5%), BIF는 체리(45.5%), 투톤 콤비(27.5%), 장인가구는 투톤 콤비(37.5%), 체리(12.5%), 파로마가구는 투톤 콤비(62.5%), 화이트(12.5%), 체리(12.5%)순으로 많이 출시되어 밝은 색상의 투톤 콤비와 체리색상을 많이 사용하고 있는 것을 알 수 있다. 또한 메이플, 에쉬, 제브라 등의 다양한 컬러의 제품이 공존하고 있어 소비자의 취향이 다양해지고 개성을 추구하려는 욕구가 매우 강해진 것으로 분석해 볼 수가 있다. <표2참조>

<표2> Ratio of Surface Color Distribution in the Big Five Domestic Furniture Company

구분	화이트	투톤 콤비	체리	월넛	메이플	오크	에쉬	기타	합계
한샘	2	7	2	1	1	7	0	0	20
	10%	35%	10%	5%	5%	35%	0%	0%	100%
리바트	1	4	4	0	3	4	0	1	17
	6%	23.5%	23.5%	0%	17.5%	23.5%	0%	6%	100%
BIF	0	3	5	1	1	0	1	0	11
	0%	27.5%	45.5%	9%	9%	0%	9%	0%	100%
장인	2	6	4	2	1	1	0	0	16
	12.5%	37.5%	25%	12.5%	6.25%	6.25%	0%	0%	100%
파로마	2	10	2	0	0	1	0	1	16
	12.5%	62.5%	12.5%	0%	0%	6.25%	0%	6.25%	100%
합계	7	30	17	4	6	13	1	2	80
	8.75%	37.5%	21.25%	5%	7.5%	16.25%	1.25%	2.5%	100%

4. 결 론

한샘, 리바트, BIF사의 제품은 주로 고가의 제품들로 무늬목 제품을 많이 생산하고 있음을 알 수 있고, 장인가구, 파로마가구는 저가의 제품들인 PVC비닐의 제품을 많이 출시하고 있는 것을 알 수가 있다. 전체적으로는 PVC비닐(25%), 무늬목(23.75%), 폴리 페이퍼(21.25%)순으로 생산되고 있어 저가의 혼수시장과 결혼 이후 10-15년이 지난 다음에 나타나는 개비장으로 고가제품이 많이 출시되고 있는 것으로 나타나고 있다. 또한 라이프스타일의 변화와 소비패턴의 고급화에 따라 디자인도 개성적으로 선택하는 경향이 많아져 다양한 컬러의 표면재들이 출시되는 것을 알 수 있다.

전체적으로 투톤 콤비(37.5%), 체리(21.25%), 오크(16.25%), 화이트(8.75%)의 순으로 밝은 색상이 많이 출시되고 있으며 아직까지 혼수시장은 투톤 콤비와 체리제품이 주류를 이루고 있는 가운데 새롭게 오크, 메이플, 제브라⁹⁾ 등의 제품이 출시되고 있음을 알 수가 있다. 이러한 것을 볼 때 결과적으로 다양한 소재들이 출시되는 현재의 소비성향에는 새로운 표면재의 개발과 혁신적인 가공기술을 습득하여 제품의 원가를 절감하고 디자인을 차별화를 시키는 일이 매우 중요하다 하겠다.

따라서 국내 가구산업의 표면재 현황을 살펴본 결과, 다양한 소비자의 요구에 부응하기 위해서 표면재 또한 다양한 소재와 컬러들이 사용되는 것을 알 수 있다.

이러한 분석 결과는 앞으로 표면재의 지속적인 기술개발과 품질의 향상을 더욱 요구한다. 그리고 가격 경쟁에서의 우위를 차지할 수 있고 수출통로를 개척하기 위해 연구, 노력하는 길만이 앞으로 우리나라 가구산업이 지향해야 할 바이다.

5. 참고문헌

- 강신우, 현대가구디자인, 미진사, 2000
- 김상권, 가구제작 테크닉, 조형사, 1997
- 오인식 외 우리나라 가구산업의 현황과 수출증대 방안, 산업연구원, 1987
- 유신멜라민공업(주). 『저압멜라민화장판 자료집』, 1991
- 조재명, 수입목재의 규격과 성질
- 한샘 카탈로그, 2005
- 리바트 카탈로그, 2005
- BIF 카탈로그, 2005
- 장인 카탈로그, 2005
- 파로마 카탈로그, 2005
- 국내 가구산업 동향에 대한 분석 보고서, 월간 가구 가이드, 2005
- www.livart.co.kr
- www.bif.co.kr
- www.hanssem.com
- www.jangin.com
- www.paroma.com

9) 제브라(Zebra)는 서아프리카 가봉과 카메룬 해안에 한정되어 생육(生育)하고 있다. 심체의 구별이 명확하다. 목리(木理)는 아름다운 얼룩말 무늬 패턴을 가지고 있어 가구재, 장식재, 운동용구로 많이 사용한다.