

부산 송정해수욕장 리디자인 계획에 관한 연구
- 방문객 요구조사에 따른 Poly units의 제안 -

A Study on the redesign of Songjung Beach in Busan
- Design of poly units based on the research for visitors' needs -

주저자 : 윤지영 (Yun, Jiyoung)

동서대학교 디자인학부 스페이스 디자인

본 논문은 동서대학교 교내특별연구비에 의해 지원되었음.

1. 서 론

- 1-1 연구의 필요성 및 목적
- 1-2 연구의 진행과정 및 방법

2. 송정 해수욕장의 현황 분석.

- 2-1 인근 해수욕장의 사례
- 2-2 송정 해수욕장의 현황
- 2-3 해수욕장 개발을 위한 고려사항

3. 방문객 특성 및 요구사항

- 3-1 전반적인 환경 만족도
- 3-2 시설 및 설비 만족도
- 3-3 불만족 요소 및 요구사항

4. 디자인 제안

5. 결 론

참고문헌

(要約)

본 연구는 송정 해수욕장이 지닌 아름다운 자연을 보존하며 동시에 해수욕장을 찾는 방문객들의 특성 및 요구에 맞는 시설을 제공함으로써, 송정 해수욕장이 새로운 관광 명소로 개발될 수 있는 계획안을 구체적인 디자인과 함께 제안하고자 하였다. 첫 단계로, 연구자가 현장을 방문하여 사진 촬영 및 관찰을 통해 송정 해수욕장의 현황 및 문제점을 파악하였으며, 두 번째 단계로 송정 해수욕장의 방문객 110명을 대상으로 설문조사를 실시하여 방문객의 특성, 선호 및 요구사항을 파악하였다. 세 번째 단계로 송정 해수욕장의 자연경관에 맞는 디자인 컨셉을 설정하고, 위의 분석 결과를 토대로 필요한 시설을 갖춘 소형 건물 유니트를 Cad와 3D Max 프로그램을 사용하여 제안하였다. 본 연구는 비치 개발시 방문객의 특성과 요구를 고려하고, 통일감과 아이덴티티를 부여하는 경관을 제공하기 위해, 리서치에 근거한 디자인 사례를 제공하고 있다는 점에서 그 의의를 찾을 수 있다.

(Abstract)

Songjung beach located in Busan has been developed without design concept or any specific plans for its characteristics. This study attempts to suggest design ideas with specific plans and 3D perspectives in order to develop Songjung beach based on the characteristics and needs of the visitors and provide its own identity. The research was performed in three steps: First, the researcher visited the beach and explored how the beach facilities were used. Second, the satisfaction level and needs on the beach were investigated by questionnaire. Third, the specific plans were suggested based on the above results, which included 5 poly units with restroom, shower room, snack bar, fast-food restaurant, internet Cafe and cafeteria, etc. The form and color of the poly units were decided to show Korean traditional roof image and provide unique image to Songjung beach. This study will show a good example of beach design project reflecting visitors' specific needs through the research.

(Keyword)

Beach development, research based design, poly units

1. 서론

1.1 연구의 필요성 및 목적

송정 해수욕장은 부산시 해운대구 송정동에 위치한 부산의 대표적인 명소로서 다양한 연령층의 많은 방문객들이 끊이지 않고 있는 곳이다. 아직까지 자연의 아름다움을 그대로 간직한 이곳은 백사장 길이가 1.2km, 폭 57m, 면적 62,150㎡이며 해마다 대보름 미역축제와 송정해변축제가 열려 300만명 가량의 피서객이 찾고 있다¹⁾. 최근 부산 광안대로의 개통으로 부산역이나 광안리 방면에서의 진입이 매우 용이해져 더욱 많은 관광객이 올 것으로 예상된다.

이와 같이 송정은 자연의 아름다움과 더불어 주변의 다른 지역에 비해 조용하고 깨끗한 이미지를 지니고 있었으나, 최근 무분별하게 이루어지고 있는 급속한 난개발로 경관 및 시설에 있어서 문제가 제기되고 있다. 통합적인 디자인 계획이 없이 크고 작은 모델들과 숙박시설, 포장마차 등이 각각 각색의 간판들과 함께 무분별하게 들어서고 있으며, 방문객에게 정작 필요한 시설들은 부족한 실정이다. 이렇게 개인에 의한 무계획한 개발은 우리나라의 아름다운 자연을 보호하고, 관광자원으로서의 가치를 높여 국가적, 지역적 차원에서 균형적 발전이 이루어지는 것을 저해하는 요소가 되고 있으며, 관광지의 경관을 파괴하여 관광도시 부산에 대한 부정적 이미지들을 제공하는 원인이 되고 있다.

현재 부산의 대표적 해수욕장 중 하나인 광안리 해수욕장은 최근의 가로 및 환경 재정비 계획과 광안대로의 건설로 다시 각광받고 있으나 과거에 비해 바닷물의 오염, 건물의 난립에 의한 모래사장 축소 등이 심각하여 해수욕장의 기능을 상실해가고 있어 비치 개발의 초기단계부터 전문가가 함께하는 계획적 개발의 중요성을 느끼게 한다.

따라서 본 연구는 송정 해수욕장이 지닌 아름다운 자연을 보존하며 동시에 해수욕장을 찾는 방문객들의 특성 및 요구에 맞는 시설을 제공함으로써, 송정 해수욕장이 새로운 관광 명소로 정착될 수 있는 비치 개발 계획안을 구체적인 디자인과 함께 제안하고자 한다.

1.2 연구의 진행과정 및 방법

조사는 2003년 7월부터 8월에 걸쳐 진행되었다. 첫 단계로, 연구자가 현장을 방문하여 사진 촬영 및 관찰을 통해 송정 해수욕장의 현황 및 문제점을 파악하였으며, 두 번째 단계로 송정 해수욕장의 방문객 110명을 대상으로 설문조사를 실시하여 방문객의 특성, 선호 및 요구 사항을 파악하였다. 세 번째 단계로 송정 해수욕장의 자연경관에 맞는 디자인 컨셉을 설정하고, 위의 분석 결과를 토대로 필요한 시설을 갖춘 소형 건물 유닛을 Cad와 3D Max 프로그램을 사용하여 제안하였다.

설문은 7월 21일 송정해수욕장을 방문한 10명을 대상으로 예비조사를 거쳤다. 예비조사 결과에 따라 필요한 편의시설 및 숙박시설에 관한 사항과 화장실 및 샤워시설에 대한 불만족 사항에 대한 부분을 보완하여 7월 23일부터 8월 6일까지 본조사를 실시하였다. 설문지는 1)송정 비치의 전체적인

환경디자인에 대한 만족도(환경성), 2)시설 및 설비 관련 만족도(기능성), 3)필요한 편의시설 및 숙박시설(기능성 및 장소성) 4)송정비치에서 가장 선호하는 부분, 5) 송정 비치에서 가장 불만족하는 부분, 6) 화장실 및 샤워시설에 대한 불만족 이유 등으로 분류하여 작성되었다.

1)과 2)는 5점 likert scale(1점 매우 불만족, 5점 매우 만족)을 사용하였고, 3)-6)은 중복 체크가 가능하도록 하여 빈도와 퍼센트로 통계처리후, 분석하였다.

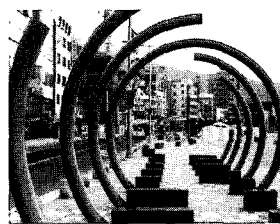
2. 송정해수욕장의 현황 분석

2.1 광안리 해수욕장의 개발 사례

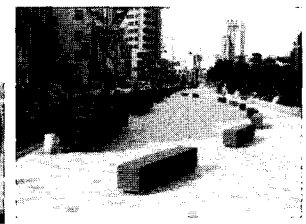
광안리해수욕장은 부산광역시 수영구 광안2동에 있으며 해운대 해수욕장의 서쪽에 위치하고 있다. 총 면적 82,000㎡, 길이 1.4km, 넓이 64m의 질 좋은 모래사장이 있고, 다른 해수욕장에 비해 변화한 도시에 위치하고 있으며, 최근 광안대로의 개통으로 다시 각광받기 시작했다.

2004년도 상반기에 대대적인 리디자인 작업이 이루어져 도로를 재정비하고, 녹색의 휴게공간을 마련하였다. 관광테마거리(1.2km)가 광안리해변을 따라 조성되어있고, 낭만의거리, 해맞이광장, 젊음의 거리 등으로 테마에 따라 벤치와 구조물을 설치하였다. 젊음의 광장에는 계루대 벤치·젊음의 벤치·계 벤치 등이 설치되어있어, 다양한 관점에서 바다 전경을 감상할 수 있도록 하였고, 또한 야자수 형태의 조형물에 여러 가지 색깔의 조명을 설치하여, 밤이면 주변업소의 네온사인 조와 조명불빛과 조화를 이루어 관광객들에게 환상적인 볼거리 제공하고 있다.

광안리의 경관은 광안대로의 모습과 함께 변화되었으나, 개발후의 경관과 시설에 대한 방문객의 만족도는 알 수 없다. 그러나 사전에 방문객이나 인근 주민들의 요구나 선호에 대한 조사가 선행되지 않았던 점은 차후 문제점으로 부각될 수 있다.



<그림 1 해맞이 조형물>



<그림 2 젊음의 벤치>

2.2 송정 해수욕장의 역사 및 특성

해운대 온천장에서 달맞이길을 따라 푸른 바다와 송림으로 펼쳐지는 자연경관을 감상하다 보면 도시 속의 농어촌의 인상을 주는 송정에 다다르게 된다. 원래 송정은 한적하고 조용한 반농반어촌이었으나 1963년 1월 부산시에 편입되면서 인구가 늘어나면서 제법 큰 건물이 늘어나고 있고 여름철이면 피서객을 상대로 한 민박을 하는 집이 많아졌다.

송정 해수욕장은 1965년 7월 9일에 개장되어 매년 7월 1일~8월31일까지 개장되는데 도심 속의 피서지로 각광을 받고 있다. 그러나 서편의 백사장은 군부대 하계 휴양지로 일반인의 이용이 제한되어 왔으나 1993년부터 전면 일반시민에

1) <http://www.visitkorea.or.kr>

게 개방됨으로써 앞으로 더 많은 피서객이 이용하고 있다.

수용능력은 144,000명이며 파도가 그다지 높지 않고 백사장은 송정천에서 유입된 모래와 백합 등의 조개껍질이 풍화작용을 걸쳐 이루어진 양질의 모래로 완만한 경사와 수심이 얕아서 수영하기에 적합하다. 동편에는 송림으로 덮인 죽도가 튀어나와 동편 해안에 300m정도의 백사장과 서편 해안에 2km정도의 백사장으로 나누어져 있었으나 최근 동편 백사장은 몰양장²⁾이 축조되었다.

특히 모래사장의 좌측에 위치한 솔밭과 정자는 송정 해수욕장만이 지니는 조형적 아름다움을 형성하고 있다(그림 1-3). 또한 해운대, 광안리, 송도 등 부산 다른 지역의 해수욕장에 비해 대외적으로 잘 알려지지 않아 조용하고 물이 맑아 부산 및 인근 지역의 주민들이 많이 찾는 곳이기도 하다. 봄과 가을철에는 주로 대학생들이 MT장소로 많이 활용되며, 해운대 신사가지 및 인근 기장 지역의 개발 등으로 급속도로 개발이 이루어졌으며 최근 들어 관광객의 수도 급증하고 있다.



<사진 1, 2, 3> 송정 해수욕장의 자연 경관

2.2 송정 해수욕장의 문제점

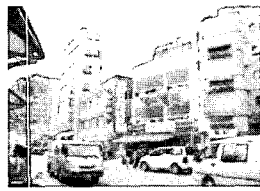
2000년 이후 송정 해수욕장의 주변으로 크고 작은 모텔과 민박 시설, 횡집들이 들어서기 시작했으며, 비치에서 한 블록 떨어진 도로 주변으로 현재도 끊임없이 음식점들이 생기고 있다. 송정해수욕장의 문제점을 환경성, 기능성, 장소성의 측면에서 분석해보면 다음과 같다.

첫째, 환경성의 측면에서 보면, 기존의 다양각색의 횡집들과 키재기 식으로 생겨나고 있는 고층 숙박 시설들은 대형 간판들과 함께 송정 해변을 복잡하고 지저분하게 보이게 하고 있다(사진 4). 이는 통일되지 않은 형태와 색채로 건물들을 난립하게 하여, 원래 송정 비치가 지닌 고요하고 아름다운 자연 경관을 해치고 있다.

또한 넓은 해변을 따라 우후죽순으로 생겨나고 있는 음식점 및 포장마차는 송정 해수욕장을 시각적으로 매우 어지럽고 조야하게 만드는 원인이 되고 있어 송정 비치의 이미지를 조야하게 만드는 원인이 되고 있다. 사진 10-13에서 나타나는 것처럼 해변 전체에 스카이라인이나 색채의 통일성이 없어 매우 산만한 모습을 하고 있다. 동시에 정리되지 않은 상권으로 인해 해변 주변에 대량의 쓰레기가 발생하고 해수를 오염시키는 주요 원인으로 작용하고 있다.



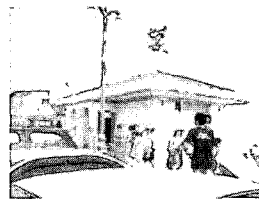
<사진 4> 난립된 건물



<사진 5> 무질서한 보도와 인도

둘째, 기능성의 측면에서 분석해 보면, 해안가를 따라 포장되어 있는 자동차용 도로와 주차장은 보행자 도로가 좁아지는 주요 원인이 되고 있으며 인도와 차도의 구분이 없어 교통사고의 위험 요소가 되고 있다(사진 5).

또한 해수욕장 방문객에게 기본적으로 제공되어야 할 공중화장실은 송정 해수욕장 전체에 2개 밖에 설치되어 있지 않으며, 두 곳 가운데 한 곳은 비치의 필수 요소인 세면장도 갖추지 않고 있는 실정이며 입구는 자동차용 도로를 향해 열려져 있어 백사장을 이용한 사람은 접근하기 어려운 실정이다. 화장실은 모두 사용인구가 지나치게 많고 관리 소홀로 악취가 나고 있었다. 또한 임시 샤워장은 비누사용을 금지하고 있으나 무단으로 비누를 사용하는 사람들에 의해 오폐수가 수도관을 통해 바다로 흘러들어가고 있었다. 최근 다시 페인팅이 되었으나 색채나 디자인 역시 송정의 아이덴티티나 조형성을 보여주고 있지 못하다(사진 6, 7, 8, 9).



<사진 6> 해변 화장실1 후면



<사진 7> 해변 화장실1 측면



<사진 8> 해변 화장실2 측면



<사진 9> 해변 화장실1 전면

송정의 기능적인 문제점 중 하나로 해수욕장 방문객들이 쉽고 싸게 이용할 수 있는 패스트푸드점이나 간이음식점이 부재하다는 점을 들 수 있다. 해수욕장 한 블록 뒤로 고급 대형 레스토랑이 많이 들어서 있으나 바닷가에서 멀리 떨어져 있고 가격도 비싸 해수욕장 방문객들이 이용하기 어려운 실정이다. 또한 송정 해변에 위치한 포장마차들은 술과 안주 중심으로 주로 밤에 영업이 이루어지거나 비좁고 비위생적으로 운영되고 있다(사진 10, 11).



<사진10-11> 해변 포장마차 및 음식점

셋째, 장소성의 측면에서 분석해 보면, 텐트, 야영장, 가족 및 기업체의 하계 휴양소, 군부대, 파출소 등이 디자인이 부재한 상태에서 우후죽순으로 난립되어 있어 아름다운 경관과 휴식, 물놀이를 기대하고 온 관광객에게 송정은 그 아이덴티티를 상실한 저급의 해수욕장이 되어가고 있다.

2) 바다에서 잡은 수산물 등을 육지에 인양하는 장소



<사진 12> 하계 휴양소



<사진 13> 비치파라솔 및 텐트

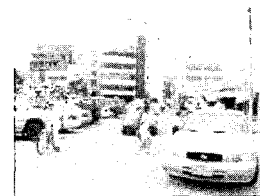


<사진 14> 성수기 임시파출소



<사진 15> 성수기 해변 모습

또한, 송정 해수욕장은 부산지역의 유명한 관광명소임에 틀림이 없으나 해양 스포츠와 같은 놀이문화, 해양박물관과 같은 교육, 문화, 전통과의 연계성을 비롯한 문화컨텐츠적 요소들은 찾아볼 수가 없다. 또한 좌측에 멀리 떨어진 죽도를 제외하면 생태 공원이나 숲과 같은 녹색의 휴양지를 제공하고 있지 못하여 송정 해변만이 갖는 장소성은 전무한 실정이다(사진 16-17).



<사진 16-17> 아이덴티티와 놀이문화의 부재



이와 같이 송정 해수욕장은 부산시 정책 담당자 및 디자인 전문가의 적극적 개입이 없이 개별적 개발이 이루어져 본래의 자연 경관의 아름다움을 위협받고 있는 실정이며, 이러한 상황에서는 부산의 대표적 관광명소로서 적극적인 관광객 유치에 어렵다고 판단된다.

현재 송정 비치의 문제점을 종합해보면, 난개발에 따른 비치 전체의 디자인 컨셉의 부재, 위험하고, 부족한 주차시설, 차도와 인도의 혼재, 화장실 및 샤워 시설의 부족 및 청결 상태, 완충(녹색)지대 및 휴게 공간의 부재, 편의 시설 및 문화, 오락 시설의 부족 등으로 요약해 볼 수 있다.

2.3 디자인 개발을 위한 고려사항

위에서 언급한 문제점들에 대한 해결방안으로 다음의 사항들이 고려되어야 한다.

첫째, 환경성의 문제를 해결하기 위해서는, 해안선 주변의 건물들에 대하여 용도, 키 색채 등에 대한 규제가 이루어져야 하며, 이미 지어진 건물들에 대해서는 송정 해수욕장의 이미지에 맞게 설정된 주조색과 보조색을 중심으로 색감 정리가 이루어져야 할 것이다. 즉, 송정의 자연경관에 맞는 색채를 선정하여 기존의 건물들에 대해 색채를 통한 통일감과 식별성을 제공하여 현재의 복잡한 이미지를 탈피하도록 해야 할 것이다.

둘째, 기능성 측면에서는, 해변을 따라 이어진 보행도로를 확보하고 별도의 주차장 시설을 제공할 필요가 있다. 동시에 해풍을 막아줄 수 있으며 거리의 미관 효과를 유도하는 식물군을 벤치, 조명 등과 함께 제공하여 여름 시즌이외의 계절에도 시민들의 휴게 공간의 역할을 하도록 한다. 구체적으로 보행자 및 자전거 이용 고객을 위한 전용 도로를 만들고, 공용 주차장을 별도로 설치하여 공간 분할이 이루어지도록 하고, 송정이라는 이름에 맞게 소나무 숲으로 이루어진 생태수목 공간을 제공하도록 하여 송정 비치만의 아이덴티티를 확립하도록 한다.

또한 해변의 필수적 요소인 화장실, 샤워장 및 탈의실, 그리고 휴게공간의 확충이 절실하다. 구체적으로, 1)부족한 화장실 및 샤워실의 수를 늘리고, 2)해변에서 도로로 나아가는 중간에 간단한 세면장(세족대)을 설치하여 화장실 이용객과 분리되도록 하여 화장실이 지나치게 붐비는 것을 방지하고, 3)청결한 시설을 유지하기 위해 샤워장을 유료화하고, 4)코인을 이용한 소지품 보관함을 제공한다.

셋째, 송정 고유의 장소성을 확보하기 위해, 여름을 제외한 비수기에 활용될 수 있는 다양한 프로그램과 시설을 개발할 필요가 있다. 기능성이 송정 해수욕장의 시설면에서의 편리함을 추구하는 것이라면 장소성은 부재한 송정만의 문화컨텐츠를 개발함으로써 송정에 강력한 장소성을 부여하는 것이다. 장소성은 '-다움'이라는 표현과 같은 의미로³⁾ 송정이 제공하는 콘텐츠에 의해 결정될 수 있다.

이는 계절에 관계없이 관광객을 유치하도록 하여 송정 비치의 문화적 개발과 상업적 발전을 동시에 꾀할 수 있다. 예를 들어 1) 어린이를 위한 체험중심의 생태학습 공간이나 소규모 수족관의 건립, 2) 비수기의 공간 활용을 위한 카페 테리아 및 정보 이용관 (인터넷 카페, PC방)의 설치, 3) 해변을 방문하는 다양한 사람들이 공유하여 즐길 수 있는 광장 및 이벤트 공간의 제공, 4) 각 계절마다 유입되는 다양한 계층의 놀이 및 MT 등의 행사를 위한 일정한 규모의 rental 공간 제공, 5) 간단하게 식, 음료를 해결할 수 있는 소규모 식문화 공간 등이 포함된다.

또한, 사계절 모두 활용될 수 있으며 동시에 초중고생들의 현장학습 장소이자 대학생들의 MT 장소로 많이 이용되는 송정 해수욕장만의 장점을 극대화할 필요가 있다. 1) 야영지를 활용하여 극기 훈련, 북극곰 수송대회 등과 같이 청소년을 위한 해양프로그램 개발을 개발하고, 2) 윈드서핑, 파같은 해양스포츠를 쉽게 접할 수 있는 기회를 제공하며, 3) 바다를 갤러리로 활용하여 젊은이를 위한 바다 미술제, 가족대형 모래조각전 등을 개최하여 송정 비치만의 문화적 아이덴티티를 확보할 필요가 있다.

3. 관광객 특성 및 요구사항

관광객의 특성 및 요구사항을 파악하기 위해 2003년 7월 21일부터 8월 6일까지 송정 해수욕장 방문객을 대상으로 설문조사를 실시하였다. 설문문의 내용은 1)환경성과 관련하여 비치의 자연 환경 및 인공 환경에 대한 만족도를 조사하였

3) 나루미 구니히로 외(1997), 도시디자인 수법, 도시출판 발인

고, 2)기능성과 관련하여 시설 및 설비 만족도에 대해 조사하였으며, 3)불만족 사항에 대한 이유와 필요로 하는 시설에 대해 구체적으로 파악하였다.

설문응답자는 남자가 43명 여자는 67명으로 총 110명이며, 응답자의 연령은 10대가 24명, 20대가 52명, 30대가 20명, 40대 11명, 50대 1명, 기타 2명이었다. 응답자의 거주지는 부산이 63명으로 가장 많았으며 경남이 16명, 그 외 타 지역이 30명이었다. 또한 방문자들은 친구와 오는 경우가 32명으로 가장 많았으며, 혼자서 방문한 경우가 24명, 연인끼리 온 경우 19명, 배우자와 함께 온 경우 5명, 가족끼리 온 경우는 11명, 단체가 11명, 기타 7명이었다.

송정해수욕장은 방문객의 70% 이상이 부산 및 인근 지역 민들이며, 연령대는 20대가 50% 이상이고 10-30대가 80%로 대부분인 것으로 조사되었다. 따라서 젊은 층을 대상으로 한 중저가의 숙박시설 및 음식점, 기타 문화 시설이 필요한 것으로 분석해 볼 수 있다.

3-1. 비치환경디자인 만족도

송정 해수욕장에 대한 사람들의 전반적인 인식 및 경관에 대한 만족도를 조사하였다. 설문내용은 해수욕장의 전체적인 이미지, 주변건물과의 조화, 야경 및 조명시설, 해수욕장의 수질 및 모래사장 등 5가지로 분류하여 조사하였다. 전체적 만족도는 3.25로 보통보다 다소 높은 것으로 나타났으며, 조사내용 가운데 해수욕장 주변건물들과의 조화와 야경 및 조명 시설은 각각 2.90, 2.96으로 낮게 나타나 자연환경에 비해 인공 환경에 대한 만족도가 낮은 것으로 나타났다. 따라서 송정 해수욕장의 자연 조건은 긍정적 평가를 받고 있으며, 차후 개발에 있어서는 주변의 전반적 환경을 통일시킬 수 있는 체계적인 리디자인 계획이 필요하다고 할 수 있다.

[표 3-1-1] 비치환경 디자인 만족도

설문 내용	만족도
송정 해수욕장의 전체적 이미지	3.48
송정 해수욕장 주변 건물들과의 조화	2.90
송정 해수욕장의 야경 및 조명 시설	2.96
해수욕장의 크기	3.40
수 질	3.44
모래사장	3.37
평 균	3.25

3-2. 시설 및 설비만족도

송정 해수욕장에서 제공하고 있는 시설들에 대한 만족도를 조사하였다. 전체적으로 2.70으로 보통이하의 만족도를 나타냈으며, 특히 샤워 시설, 간이 세면대, 식사시설, 오락시설, 주차시설 등에 대한 만족도는 2.5 전후로 더 낮은 것으로 나타나 각종 편의시설에 대한 제공 및 이에 대한 새로운 계획이 필요한 것으로 조사되었다. 시설 전반에 대한 만족도가 매우 낮으며, 특히 샤워시설 및 세수, 세족대 시설에 대한 불만이 높고, 주차 및 오락 시설에 대한 보완이 요구된다.

[표 3-2-1] 시설 및 설비만족도

설문 내용	만족도
샤워 시설	2.40
간이 세면대 (손, 발만 씻는 곳)	2.41
간이 휴게시설(텐트 및 비치파라솔)	2.82
식사 시설	2.68
숙박 시설	3.10
오락 시설	2.53
주차 시설	2.49
안전 시설(방법 및 안전요원)	3.04
간이 식음료 공간(벤치 시설)	2.73
포장 마차	2.85
평 균	2.70

3-3 불만족 요소 및 요구 사항⁴⁾

송정 해수욕장에서 가장 선호하는 사항은 경관 41%, 산책로 36%, 수질 22% 등과 같이 천혜의 자연 환경인 것으로 나타났다. 따라서 선호되고 있는 자연환경의 보존과 이에 관련된 편의시설의 제공이 이루어져야 한다(표3-3-1참조). 송정 해수욕장에서 가장 불만사항은 화장실/샤워 시설 53%, 주차 시설 23%로 가장 많이 나타났으며 그 외에도 음식점 및 벤치, 야의 조명 등과 같은 옥외 시설 등도 불만사항으로 지적되었다. 특히 화장실 및 샤워 시설에 대해 50% 이상의 응답자가 가장 큰 불만 사항으로 답변해 매우 시급한 것으로 나타났다(표3-3-2 참조). 그러나 자연 경관 및 산책로, 수질 등에 있어서는 불만족한 사람이 거의 없어 해수욕장의 자연조건은 매우 양호한 것으로 볼 수 있다.

[표 3-3-1] 선호 사항

내 용	빈도	%
주차시설	2	1.6
화장실/샤워실	4	4.6
음식점	0	0
벤치	2	1.8
안전요원 및 시설	7	6.3
경치/경관	45	41
산책로 및 솔밭	39	36
수질	24	22
기타	5	4.6

[표 3-3-2] 불만 사항

내 용	빈도	%
주차시설	25	23
화장실/샤워실	58	53
음식점	10	9
벤치	11	10
안전요원 및 시설	2	1.8
경치/경관	2	1.8
산책로 및 솔밭	0	0
수질	4	3.6
기타	5	4.6

화장실 및 샤워시설의 불만족 이유는 청결과 화장실의 수가 각각 40%로 가장 많이 지적되었다. 또한 수가 부족함에 따라 화장실까지 가는 거리가 멀어지는 문제점이 발생하였고, 화장실 이용시 물이 부족한 점도 또한 문제로 조사되었다(표3-3-3 참조). 송정해수욕장에 필요한 숙박시설로는 저렴한 민박이나 콘도미니엄, 중저가 모텔, 유스호스텔이 비슷하게 선호된 반면 고급 호텔에 대한 요구는 거의 없었는데, 이는 10-30대의 젊은이들이 주 방문객인 것에서 연유된 것으로 보인다(표3-3-4 참조).

4) 3-3의 내용은 모든 항목에서 중복선택이 가능하도록 하였다.

송정해수욕장을 방문한 사람들이 요구한 편의시설은 해양 관련 자연체험장(34%), 패스트푸드점(31%), 그리고 간이스넥시설(28%)이 높은 빈도로 나타났는데 현재는 이러한 시설들이 거의 없는 상태이다. 그 외에도 인터넷 PC방, 노래방, 북카페, 복합쇼핑공간, 아쿠아리움 등도 필요한 편의 시설로 조사되었다(표3-3-5 참조).

[표 3-3-3] 화장실 및 샤워시설의 불만족 이유

내 용	빈도	%
청 결	44	40
수가 적어서	44	40
거리가 멀어서	19	17
물 부족	18	16
기 타	14	13

[표 3-3-4] 필요한 숙박시설

내 용	빈도	%
고급 호텔	3	1.8
중급 호텔	8	7
중저가 모텔	26	24
민 박	30	27
유스호텔	26	24
콘도 미니엄	28	26
필요 없음	7	6.3
텐 트	8	7

[표 3-3-5] 필요한 편의시설

내용	빈도	%
인터넷 PC방	18	16
아쿠아리움	11	10
해양관련 자연체험장	37	34
전시장(갤러리)	0	0
간이스넥시설	31	28
커피샵	6	6
북카페(도서관+카페)	12	11
복합쇼핑공간	12	11
패스트푸드점	34	31
노래방(찜질방)	13	12
기타	10	9

4. 디자인 제안

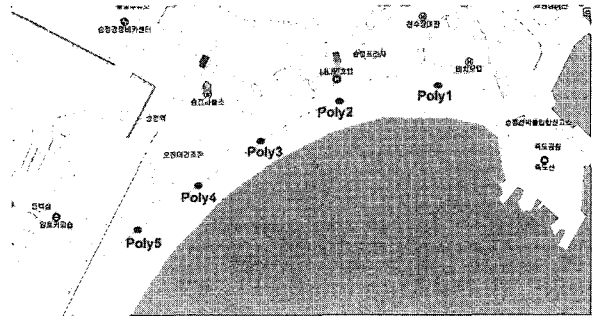
설문조사를 바탕으로 디자인 안을 제안함에 있어 선호사항과 불만사항을 토대로 불만족도가 높거나 요구의 빈도수가 높은 시설들을 우선적으로 고려하여 제안하였다⁵⁾. 조사 결과에 따라 송정 비치에 필요한 시설을 제공하고 송정만의 디자인 아이덴티티를 부여하며 동시에 방문객의 특성 및 요구를 고려하여 다음과 같이 디자인을 제안한다.

기본적으로 송정 해변을 따라 크고 작은 5개의 폴리리를 계획하였다. 형태는 송정의 죽도공원에 위치한 정자의 한국적 곡선을 각 폴리리의 지붕 라인에 접목시켜 한국적 이미지를 나타내었다. 한국 전통의 처마선을 이용함으로써 송정 주변의 야산 및 죽도와 조형적으로 조화를 이루도록 의도하였다. 동시에 "Solid & Void"의 공통적 디자인 개념을 적용하여, 5개의 폴리리에 공통적으로 들어가는 1층의 화장실/샤워 공간은 폐쇄적으로 디자인하였고, 간이 스넥이나 패스트푸드점, 카페테리아 등이 위치한 2층은 개방적 공간으로 디자인하였

5) 숙박시설, 생태 체험관 및 야간 경관조명은 개별적인 디자인 프로젝트로 그 내용이 방대하여 본 연구에서는 제외하였으며, 필요한 편의 시설은 요구 빈도수가 높고 만족도가 낮은 순으로 - 화장실/샤워실, 주차 시설, 오락시설, 식사시설 등 - 계획하였다.

다. 즉, 화장실 및 샤워실과 같이 사적인 공간은 기능을 고려하여 콘크리트 마감으로 폐쇄적으로 디자인하였고, 조망성이 요구되는 2층 공간은 유리를 사용하여 외부의 바다와 시각적 관입이 이루어지도록 하였다.

폴리의 지붕색은 사람이 많이 몰리는 바닷가에서 쉽게 눈에 띄 수 있도록 기능성과 상징성을 고려하여 적색으로 마감하였다. 재료는 1층은 콘크리트위 흰색 페인트 마감으로 2층은 전면 유리창을 계획하여 바다 전망을 최대한 끌어들이도록 하였고 테라스를 설치하여 내부와 외부를 연계하는 요소가 되도록 하였다.



<그림 1 송정 POLY 위치 배치도 >

[표 3-1] 폴리 유닛의 크기와 공간구성

	Poly1	Poly2	Poly3	Poly4	Poly5
크기 (M)	15*15 15*15	20*10 20*10	86.3*81.386.3*81.3	20*10 20*10	20*9.7 20*9.7
1층	화장실 샤워실 탈의실	화장실 샤워실 탈의실	광장, 화장실, 샤워실, 탈의실, 파울스, 약국, 편의점, 패스트푸드점, 주차장, 야외광장	화장실 샤워실 탈의실	화장실 샤워실 탈의실
2층	인터넷 시설, 간이음식	패스트 푸드점	주차장, 패스트푸드점, 찜질방	카페테 리아	간이 스넥바
3층			주차장, 찜질방, 옥상정원		
특징	가족 과 어린이들을 위한 자연체험 공간, 야외세면장, 엘리베이터		주차장: 300여대 수용가능 찜질방: 시계절 활용 가능한 시설 야외 공연장: 중정의 이벤트 공간	야영자 들을 위한 세면장 구비	세족대
지붕형태: 한국전통 지붕 곡선의 변형					

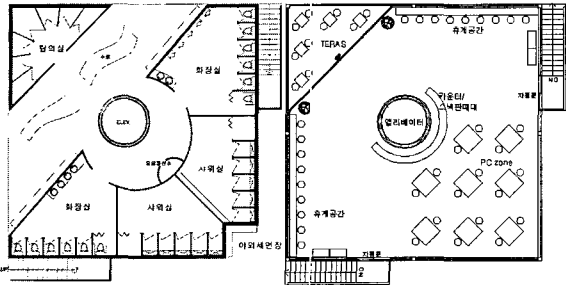
4-1. Poly Unit 1

Poly1은 건평 225m²로 해운대 및 기장 지역에서 송정 해수욕장으로 들어가는 주 진입로에 위치할 것을 제안한다. 송정해수욕장이 초중고생의 현장 학습의 장소로 자주 이용된다는 점을 고려하여 폴리 주변으로 가족과 어린이들을 위한 자연체험 학습공간을 제안하고자 한다.

1층은 바닷가에 공통으로 필요한 화장실, 샤워실, 탈의실, 야외 세면장을 배치하였으며 진입은 바닷가와 도로 양쪽에서 할 수 있도록 하였다. 2층은 약 40명의 인원을 수용할 수 있는 인터넷 카페로 계획하여 설문결과 나타난 주요 요구사항인 인터넷 시설과 간이스넥코너를 제공하도록 디자인하였다. 1층과 2층은 장애인을 고려하여 계단과 엘리베이터를 모두 설치하였고 2층에는 공간 활용도를 높이기 위해 별도의 화장실이 없이 1층을 함께 이용하도록 계획하였다. 주방은

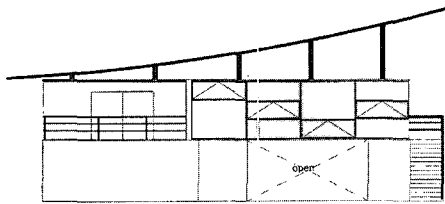
따로 마련하지 않고, 중앙의 판매대에서 간단한 스낵과 음료 등을 사서 먹을 수 있도록 하였다. 또한 2층은 자연경관을 잘 즐길 수 있도록 전면을 유리창으로 계획하고 외부 테라스를 제공하여, 비성수기에도 전망좋은 인터넷 카페가 되도록 활용도를 극대화하였다.

폴리 디자인은 위에서 언급한대로 한국 전통의 지붕선을 변형한 형태가 두드러지게 하였으며, 철골 프레임과 함께 빨강색으로 마감하여 경쾌한 이미지와 함께 강한 아이덴티티를 부여하고자 하였다.

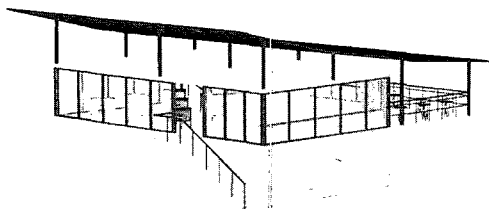


<그림 2 Poly1 1층 평면>

<그림 3 Poly1 2층 평면>



<그림 4 Poly1 입면>



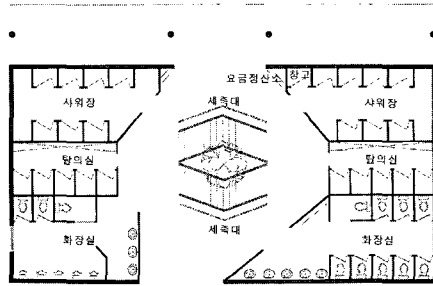
<그림 5 Poly1 투시도>

4-2. Poly Unit 2

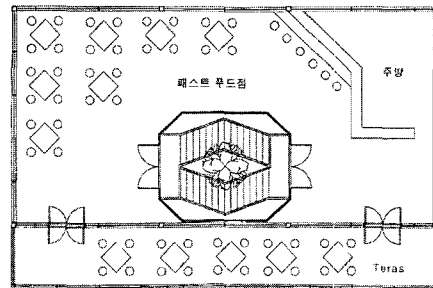
Poly2는 건평 200m²로 1층은 화장실, 탈의실, 샤워실, 세족대로 계획되었다. 좌우로 남녀 화장실이 있고, 오픈된 중정을 중심으로 세족대를 배치하여 샤워를 하지 않더라도 가볍게 발을 씻을 수 있도록 하였다. 이는 세족대에서 모래를 제거하고 난 뒤 샤워장과 화장실 등으로 들어감으로써 청결을 유지하는데 도움이 될 것이다.

2층은 설문조사에서 요구빈도가 높게 나타난 패스트푸드점으로 계획하여 저렴하고 간단한 음식을 제공할 수 있도록 하였다. 테라스를 포함하여 55명의 인원을 수용할 수 있으며, 성수기에 take-out하는 사람들을 고려하여 앉아서 식사하는 사람들의 동선과 분리되게 카운터와 주출입구를 인접하게 계획하였다.

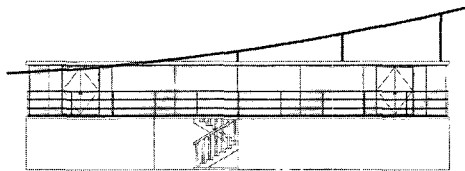
폴리의 기본적인 디자인은 첫 번째 것과 동일하게 곡선진 한국 전통지붕의 변형된 형태를 적용하였으나, 지붕의 선과 건물의 천장이 서로 교차, 관입하도록 하여 통일된 가운데 시각적 재미를 부여하였다.



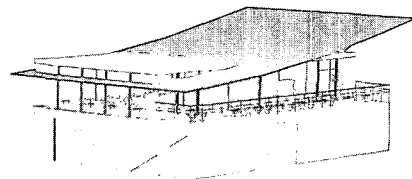
<그림 6 Poly2 1층 평면>



<그림 7 Poly2 2층 평면>



<그림 8 Poly2 입면>



<그림 9 Poly2 투시도>

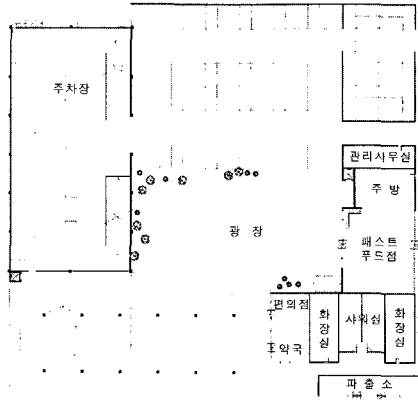
4-3. Poly Unit 3

Poly3은 가로, 세로가 각각 86.3m x 81.3m로 폴리 가운데 가장 큰 규모로 송정해수욕장의 중앙에 위치하고 있으며 여러 시설들을 포함하고 있다. 1층은 다른 폴리들과 마찬가지로 화장실, 샤워실, 탈의실을 가지고 있으며, 그 외 파출소, 약국, 편의점, 패스트푸드점, 주차장, 야외광장 등 설문결과 및 연구자의 분석에서 필요하다고 판단된 시설들을 모두 제공하고 있다. 야외광장은 현재에는 전무한 여러 이벤트 활

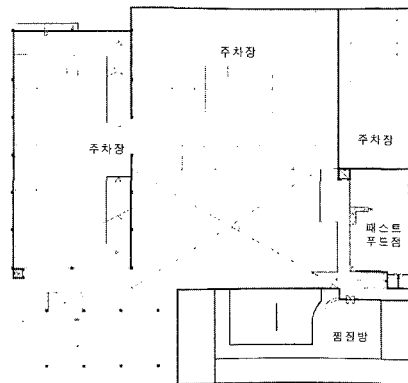
6) 폴리 3의 경우 공간의 크기가 매우 큰 관계로 본 논문에서는 주차공간을 포함하여 폴리3의 시설에 대한 자세한 도면 및 계획은 생략되었음을 밝힌다.

동이 가능하고, 방문객과 함께 만들어 갈 수 있는 공간으로 다양하게 활용되어 질 필요가 있다.

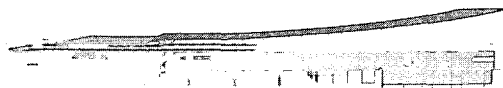
또한 송정 해수욕장의 가장 큰 문제점인 주차장 문제를 해결하기 위해 대량의 주차시설을 1,2,3층으로 계획하였다. 2층은 주로 주차장에 할애되었으며, 1층과 연결된 패스트푸드점과 4계절 활용이 가능한 점일방을 계획하여 계절에 관계없이 방문객이 즐길 수 있도록 디자인 하였다. 3층에는 주차장과 바다 방향으로 방문객들을 위한 옥상 정원을 계획하였다.



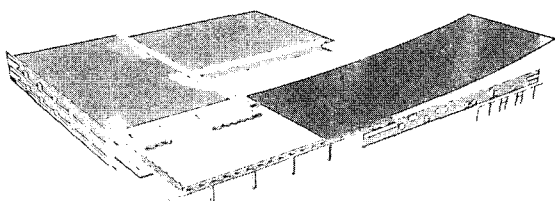
<그림 10 Poly3 1층 평면>



<그림 11 Poly3 2층 평면>



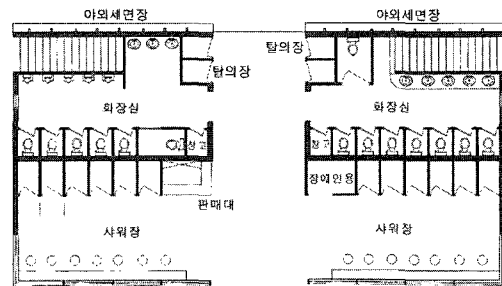
<그림 12 Poly3 입면>



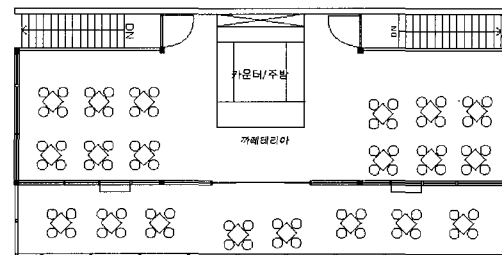
<그림 13 Poly3 투시도>

4-4. Poly Unit 4

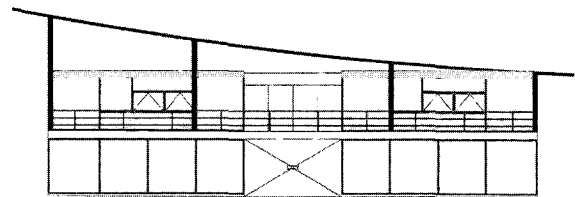
폴리 4는 200m²로 1층에 샤워장과 화장실, 탈의장, 야외 세면장을 배치하였다. 특히 탈의장을 샤워장과 별도로 설치하여 해수욕전에 샤워는 하지 않더라도 옷만 갈아입을 수 있도록 하였다. 비수기나 해수욕을 하지 않는 사람들 또는 야영을 하는 사람들을 위해 외부에 세면장을 설치하였다. 2층은 약 80인 정도가 이용할 수 있는 카페테리아를 계획, 간단하게 케익, 샌드위치와 음료 등을 제공하여, 성수기가 아닌 다른 계절에도 좋은 전망과 함께 이용도를 최대화하였다. 또한 비수기에는 카페테리아 전체가 MT은 학생들과 같은 단체에게 임대할 수 있도록 한다면 젊은 학생 고객이 많은 송정 비치만의 장점이 될 것이다.



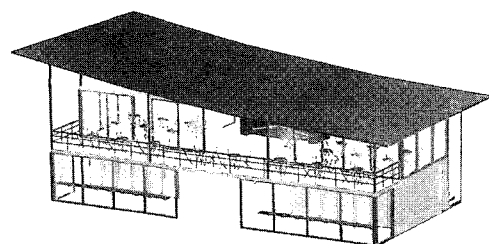
<그림 14 Poly4 1층 평면>



<그림 15 Poly4 2층 평면>



<그림 16 Poly4 입면>

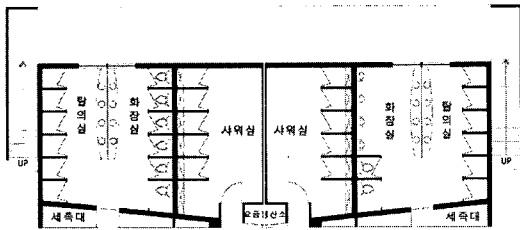


<그림 17 Poly4 외관>

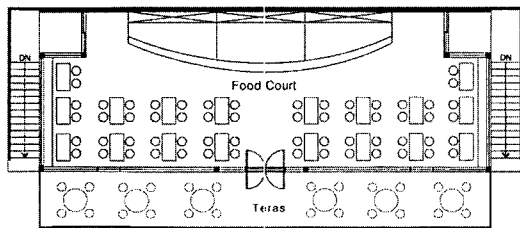
4-5. Poly Unit 5

폴리 5는 194m²로 송정해수욕장 입구에서 가장 멀리 떨어진 안쪽, 군부대 근처에 위치하고 있다. 1층은 다른 폴리들과 동일하게 화장실과 샤워실, 탈의실을 배치하였다. 특히 발만 간단히 씻을 수 있는 세족대를 설치하여 화장실이나 샤워실, 또는 2층의 푸드코트로 모래가 유입되는 것을 방지하고자 하였다. 2층에는 90명 이상이 이용할 수 있는 푸드코트(food court)를 설치하여, 비성수기에도 송정 해수욕장을 방문하는 젊은이들이 간단하고 저렴한 가격으로 식사를 할 수 있는 공간으로 계획하였다. 또한 외부 전경을 볼 수 있는 테라스를 계획하여 한겨울을 제외하고는 외부 바다전망을 바라보며 즐길 수 있는 장소로 디자인하였다.

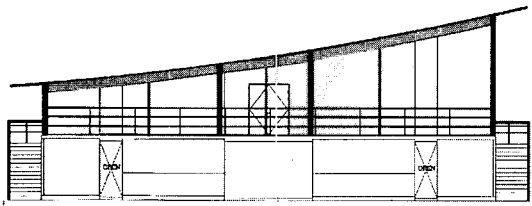
전체적인 디자인은 폴리 4와 형태 및 크기 면에서 거의 유사하나 천고를 지붕선까지 높이고 유리로 마감하여 공간감을 극대화하였다.



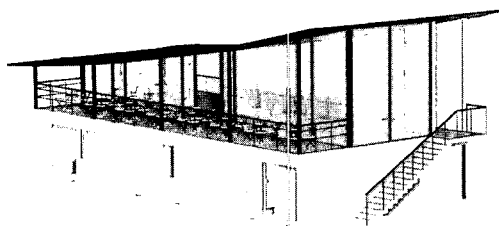
<그림 18 Poly5 1층 평면>



<그림 19 Poly5 2층 평면>



<그림 20 Poly5 입면>



<그림 21 Poly5 투시도>

5. 결론

본 연구에서는 연구자의 환경 분석과 방문객의 요구사항에 관한 설문결과를 토대로 송정해수욕장에 일정 간격으로 배치된 5개의 폴리 디자인을 제안하였다. 각각의 폴리들은 한국의 전통 지붕 형태를 모티브로 한 빨간색 곡선 지붕을 한 2층 구조물로, 1층은 화장실, 샤워실, 탈의실, 야외 세면장, 세족대 등이 설치되었고, 2층은 폴리1 인터넷 카페(간이 음식점), 폴리2 패스트푸드점, 폴리3 주차장, 패스트푸드점, 파출소 및 찜질방, 폴리4 카페테리아, 폴리5 푸드 코트로 계획되었다.

본 연구의 제안과 같이 폴리 유니트들이 실제로 건축된다면, 기존에 여기저기에 어지럽게 난립해있던 천막형태의 음식점들과 화장실, 샤워장, 편의점, 파출소 등은 모두 붉은 지붕의 폴리 건물 내부에 배치되어, 송정 비치는 전체적으로 통일감있고 정돈된 해변 경관을 갖게 될 것이다.

방문객 입장에서는 화장실, 샤워실, 음식점 등 필요한 시설들을 해수욕시 손쉽게 이용할 수 있으며 자연 경관과 더불어 산뜻한 이미지의 해수욕장을 즐길 수 있을 것이다. 화장실 및 샤워실은 더 이상 멀리 떨어져 찾기 어려운 건물이 아니라 어린아이들조차도 혼자서 쉽게 찾아갈 수 있는 가시력을 지닌 빨간 지붕 건물로 송정 비치에 새로운 아이덴티티를 부여하게 될 것이다. 또한 비성수기에도 멋진 바다 전경을 지닌 간이음식점 및 카페테리아로 이용될 수 있어 폴리 소유자 및 방문객 모두에게 송정 비치에 대해 보다 높은 인지도와 만족감을 느끼게 할 것이다. 또한 폴리 3에서 대형 주차공간을 제공하여 주차문제를 해결하고, 다양한 문화 프로그램 및 이벤트들이 열릴 수 있는 광장을 디자인하여 송정 비치의 문화적 장소성이 확립될 수 있도록 하였다.

본 연구에서는 설문결과 필요한 시설로 조사되었던 생태 관련 체험관이나 생태 숲 등은 본 연구의 디자인 안에 포함되지 않았다. 그러나 첫째 폴리 주변의 생태 학습 공간, 셋째 폴리위의 옥상 정원, 넷째 폴리 주변에 야영자들을 위한 생태 공원 등이 조성될 필요가 있으며, 이를 위한 연구가 조경 전문가와 함께 구체적으로 진행되어지고, 실질적으로 해운대 구청의 개발 계획에 반영되어질 필요가 있다고 사료된다.

참고문헌

- 권영민 문화거리의 활성화 방안에 관한 연구, 대한민국 건축학회지연합논문Vol. 6, No 3, 2004,
- 김종화 외, 환경 경관디자인백과, 보문당, 2004.
- 채용식 외, 현대리조트 개발론, 현학사, 2004.
- 캐빈 린치 저, 한영호 역, 도시환경디자인, 미진사, 2003
- 환경디자인연구회/배현미, 환경디자인, 보문당, 2002
- Nistiawa.T. 저, 이범재 역, 외부환경디자인, 기문당 1997
- 니루미 구니히로 외, 도시디자인 수법, 도시출판 발언, 1997
- 박돈서, 건축의 색, 도시의 색, 기문당, 1999
- 현대건축사, CA 31:카페 & 레스토랑, 2000
- 일본도목학회, 배현이역, 워터프론트경관설계, 보문당, 2000
- 이한석,도근영 역, 워터프론트 계획, 도서출판 이집, 1998
- <http://www.visitkorea.or.kr>