

축산관측

한육우
(<http://www.krej.re.kr>)

2004년 6월

농업관측정보센터

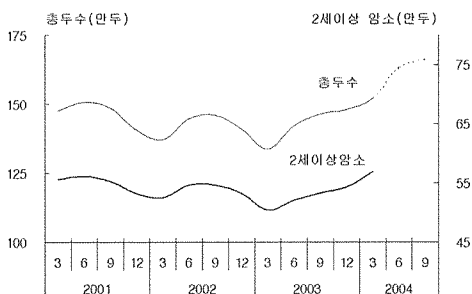
통권 제103호, 2004년 5월25일발행

사육 두수

- 3월 한육우 사육두수 152만 1천두로 증가
- 2004년 3월 한육우 사육두수는 152만 1천두로 3개월전에 비해 4만 1천두 증가하였다. 한우는 131만 5천두, 육우는 20만 6천두로 한육우 중 육우 비중은 13.5%였다.

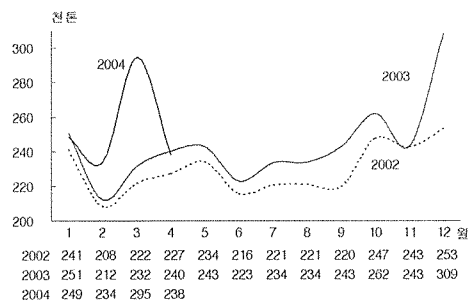
- 3월 가임암소두수는 3개월 전에 비해 2만 8천두 증가한 65만두였다.
- 3월 한육우 사육호수는 18만 9천호였다. 호당 평균사육두수는 8두로 사육농가의 규모화가 진행되고 있다.

한육우 사육두수 현황



자료: 농림부, 가축통계(2004년 6, 9월은 농업관측정보센터 전망치).

한육우용 배합사료 생산동향



자료: 농림부.

○ 1~4월 한육우용 배합사료 생산량은 101만 6천톤으로 전년 동기간에 비해 8.6% 증가하였다. 3월 배합사료 생산은 사육두수 증가와

사료가격 상승으로 인한 가수요가 겹쳐 큰 폭으로 증가한 것으로 보인다.

한육우 성별·연령별 사육두수와 사육호수

단위 : 천두, 천호

구분		02.6	9	12	'03.3	6	9	12	'04.3	6	9
사육 호수		224	218	212	191	190	189	188	189		
총 두 수		1,448	1,461	1,410	1,337	1,423	1,464	1,480	1,521	1,631	1,661
품종별	한우				1,163	1,236	1,267	1,277	1,315		
	육우				174	187	197	203	206		
성별 연령별 마리수	1세미만	암	221	220	200	177	196	211	213	209	
		수	337	337	321	307	333	340	333	327	
	1~2세	암	146	144	146	141	152	156	157	163	
		수	178	191	189	184	197	199	209	226	
	2세이상	암	546	546	532	504	521	533	543	569	
		수	20	23	22	24	24	25	25	27	

자료: 농림부, 가축통계(2004년 6, 9월은 농업관측정보센터 전망치).

■ 6월 한육우두수 증가 전망

○ 2003년 말까지 한우 산지가격이 높아 한육우 사육농가의 번식의향이 높게 유지되면서 2003년 인공수정 두수도 65만 3천두로 전년 동기간에 비해 10.8% 증가하였다.

○ 암소도축률은 꾸준히 감소하고 있으나, 연초부터 한우 산지가격이 하락함에 따라 암소도축률 하락폭이 소폭 줄어들었다.

○ 사육농가의 번식의향은 여전히 높은 것으로 판단되나, 산지가격의 하락으로 암소비육이 다시 늘어날 가능성이 있는 것으로 조사되어 향후 번식기반을 약화시킬 가능성이 있다.

○ 2003년 인공수정두수 증가로 2004년 3~5월 송아지 생산두수는 전년 동기간에 비해 11% 증가한 22만두로 전망된다.

○ 도축두수는 3, 4월 크게 감소하였으나, 5월에는 증가하는 것으로 조사되어 3~5월 도

축산관측

축두수는 전년 동기간에 비해 2% 감소한 11만두로 전망된다.

- 3~5월 송아지 생산은 22만두, 도축두수는 11만두로 예상되어 6월 사육두수는 163만 1천두로 전망된다.
- 6~8월 도축두수도 출하 지연된 두수의 영

향을 받아 전년 동기간에 비해 22% 증가한 14만두로 전망된다.

- 2003년의 인공수정두수 증가로 송아지 생산두수는 증가세를 지속할 것으로 전망된다. 6~8월 송아지 생산두수는 17만두로 예상되어 9월 사육두수는 166만 1천두로 전망된다.

한육우 사육두수 전망

단위: 천두

기간	송아지생산	도축	한육우 사육두수
12~2월	147(76)	106(149)	'04.3월: 1,521(1,337)
3~5월	220(198)	110(112)	6월: 1,631(1,423)
6~8월	170(156)	140(115)	9월: 1,661(1,464)

주: 괄호안은 전년도 수치임.

자료: 농업관측정보센터 전망치(2004년 3월은 농림부 발표치).

공급

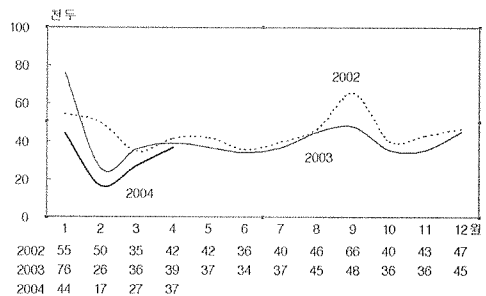
■ 1~4월 쇠고기 공급 감소

- 2004년 1~4월 수입과 국내 생산을 합한 총 쇠고기 공급량은 47% 감소한 것으로 추정되었다.
- 2004년 1~4월 한육우 도축은 12만 5천두로 전년 동기간에 비해 29.4% 감소하였다.

○ 미국 광우병의 영향과 경기 부진으로 쇠고기 소비가 감소하면서 한우 산지가격이 크게

하락하였다. 연초부터 가격이 하락하면서 출하 지연 현상이 나타나 도축두수가 감소하였다.

한육우 월별 도축현황



주: 젓소암소 도축두수는 제외.

자료: 농림부.

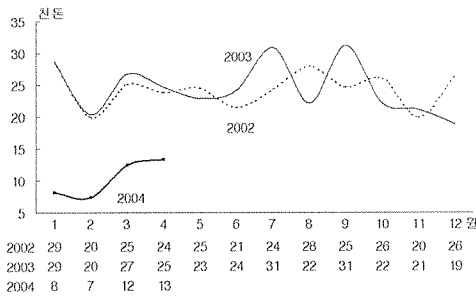
○ 도축 지연으로 출하 예정량이 누적되어 있어 5월부터 도축두수가 증가하고 있다. 5월 도축두수(22일까지, 13개 공영도매시장 일별도축두수, 축산물등급판정소)는 전년 동기간에 비해 26% 증가하였다.

○ 5월 현재 출하 지연된 두수가 4만여두로 추정(전국한우협회)되고 있다. 사료가격 상승과 한우 산지가격 하락이 지속되면서 더 이상 출하 지연이 어렵게 되어 6~8월 도축두수도 증가할 전망이다.

○ 2004년 1~4월 쇠고기 수입은 4만 1천톤으로 전년 동기간에 비해 58.9% 감소하였다.

○ 전년에 비해 적은 수준이지만, 향후 쇠고기 수입량은 점차 증가할 전망이다. 3,4월의 수입량은 1,2월에 비해 66.1% 증가하였다.

쇠고기 월별 수입현황(검역기준)



자료: 국립수의과학검역원.

산지가격

■ 한우 산지 가격 하락세 지속

○ 미국 광우병 파동으로 인한 쇠고기 소비 위축, 설 이후 비수기인 계절적 요인과 경기 부진으로 소비가 줄어 한우 산지가격이 큰 폭으로 하락하고 있다.

○ 한우 수소 산지가격은 5월(24일까지의 평균) 294만원(전년동기대비 19% 하락), 한우 암소는 411만원(16% 하락), 수송아지는 202만원(23% 하락), 암송아지는 279만원(13% 하락)까지 하락하였다.

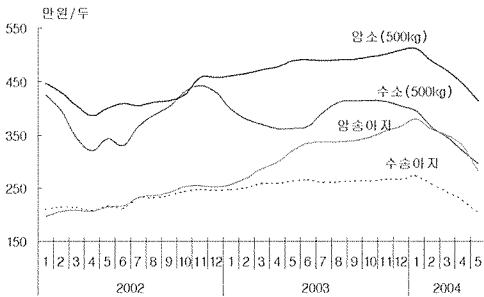
■ 6~8월 한우 산지가격 약세 전망

○ 출하 지연되었던 두수가 도축되면서 한우 산지가격을 하락시키는 요인으로 작용할 전망이다.

○ 한우 산지가격은 6월 들어서도 약세를 보일 것으로 전망된다. 8월 이후 추석 전에는 소비가 회복되면서 산지가격은 다소 회복될 것으로 예상된다.

○ 6~8월 평균가격은 한우 수소 290만원대, 한우 암소 400만원대로 전망되며, 수송아지 가격도 큰 소 가격 하락으로 입식이 줄어 200만원대에서 형성될 전망이다.

한우 산지가격 동향



주: 5월 가격은 24일까지의 평균가격

자료: 농협, 축산물 가격정보.

종합 전망

■ 한육우 사육두수 증가 전망

○ 2004년 3월 한육우 사육두수는 152만 1천두로 3개월전에 비해 4만 1천두 증가하였다. 한우는 131만 5천두, 육우는 20만 6천두로 한육우 중 육우 비중은 13.5%였다.

○ 2004년 6월 사육두수는 3~5월 송아지 생산이 증가하고, 소비 감소로 인한 도축두수 감소로 3개월 전에 비해 11만두 증가한 163만 1천두로 전망된다.

○ 2004년 9월 사육두수는 6~8월 송아지 생산 증가세(전년동기대비)가 이어지고 출하 지연분이 도

축될 것으로 보여 166만 1천두가 될 것으로 전망된다.

■ 6~8월 한우 산지가격 약세 전망

○ 미국 광우병 파동으로 인한 쇠고기 소비 위축, 설 이후 비수기인 계절적 요인과 경기 부진으로 인해 올해 들어 한우 산지가격이 큰 폭으로 하락하고 있다.

○ 한우 산지가격은 출하 지연되었던 두수가 도축되면서 6월 들어서도 약세를 보일 전망이다. 8월 이후 소비가 회복되면서 산지가격은 다소 회복될 것으로 예상된다.

○ 6~8월 평균가격은 한우 수소 290만원대, 한우 암소 400만원대, 수송아지 200만원대로 전망된다.

