

# 정보 관리와 문헌 작성을 위한 솔루션

-EndNote® / WriteNote®

황 호 정 Thomson Scientific한국지사

## 목 차

- 제 1 장 들어가며
- 제 2 장 서지 관리 프로그램의 개요
  - 제2.1 EndNote
  - 제2.2 WriteNote
- 제 3 장 맺음말

## 초 록

인터넷과 웹이 발달하면서 이전 보다 훨씬 많은 양의 정보를 접하고 활용하게 되었으며, 또한 전통적인 서지 정보 이외에 인터넷과 웹에서 획득한 웹 문서, 전자 저널, 그림이나 파일로 작성된 이미지정보 등 정보의 형태 또한 매우 다양해졌다. 이로 인해 이제는 개인 연구자들이 단순한 정보 탐색뿐만 아니라 다양하고 방대한 정보를 효율적으로 관리하고 활용할 수 있는 방안이 필요하게 되었고 그에 따라 각종 서지 및 정보 관리 프로그램이 출현하게 되었다.

본고에서는 전 세계에서 가장 보편적으로 사용되는 서지 정보 관리 프로그램인 EndNote 및 WriteNote를 소개하고자 한다.

## 제1장 들어가며

흔히 인터넷과 웹이 가져온 가장 큰 변화를 칭하면서 "정보의 홍수" 라는 표현을 많이 쓴다. 그만큼 예전 즉, 인터넷이 발달하기 이전 보다 훨씬 많은 양의 정보를 접하고 활용할 수 있다는 것을 직접적으로 표현하였다고 할 수 있다. 또한 전통적인 서지 정보 이외에 인터넷과 웹에서 획득한 웹 문서, 전자 저널, 그림이나 파일로 작성된 이미지 정보 등 정보의 형태 또한 매우 다양해졌다. 이로 인해 이제는 개인 연구자들이 단순한 정보 탐색뿐만 아니라 다양하고 방대한 정보를 효율적으로 관리하고 활용할 수 있는 방안이 필요하게 되었고 그에 따라 각종 서지 및 정보 관리 프로그램이 출현하게 되었다.

본고에서는 전 세계에서 가장 보편적으로 사용되는 서지정보 관리 프로그램인 EndNote 및 WriteNote를 소개하고자 한다.

## 제2장 서지 및 정보관리 프로그램의 이해

서지 관리 프로그램이란 서지 정보를 관리하고 그를 활용해 간편하게 문헌을 작성 할 수 있는 기능을 제공하는 프로그램을 말한다. 그 출발점은 문헌의 서지 정보를 관리하는 것이었지만 이제는 기술의 발전과 함께 각종 그래픽 파일이나 그래프, 웹 페이지 등과 같이 다양한 형태의 정보 관리 기능도 포함하게 되었다. 서지 관리 프로그램 중 가장 대표적인 것으로는 현재 300만 이상의 전 세계 연구자가 사용하는 EndNote가 있다. EndNote에서는 서지 정보 및 이미지 정보를 관리하고, Microsoft Word와의 연동을 통해 간편하게 원고를 작성할 수 있는 기능을 제공한다.

반면 최근 인터넷과 웹에서 제공되는 정보의 양이 급속도로 증가하면서 웹에서 제공되는 각종 정보의 효율적 관리에 대한 필요성이 대두되었고 이에 부응하여 개발된 프로그램이 WriteNote라고 할 수 있다. WriteNote 역시 기본적으로는 문헌의 서지 정보 관리와 문헌 작성 도구로서의 기능을 갖지만, 웹 페이지에서의 서지 정보 자동 추출, 웹 페이지에 대한 노트 작성 등과 같이 웹과 인터넷 정보를 적극적으로 활용하기 위한 프로그램이라고 할 수 있다.

이용자는 주로 활용하는 정보의 형태에 따라 혹은 이용자 스스로의 연구 수준에 따라 EndNote와

WriteNote를 선택적으로 사용하거나 두가지 프로그램을 함께 사용하여 보다 효율적이고 편리한 정보 관리도 가능할 것이다.

지금부터 각 프로그램의 주요 기능에 대해 간단히 살펴 보겠다.

## 2.1 EndNote

EndNote는 수십 여 년간 전세계 연구자 및 학생들에게 보편적으로 사용되는 서지 관리 프로그램이 현재 8 version까지 개발되었으며, 윈도우즈 혹은 매킨토시 환경에서 모두 사용 가능하고 개인의 컴퓨터에 직접 설치하여 사용한다.

EndNote의 주요 기능은 다음과 같다.

### 가. 서지 정보 및 이미지 정보의 관리와 구성

서지 데이터베이스, 전자 저널, CD-ROM 데이터베이스 등에서 제공하는 서지 정보의 가져오기 및 관리, BMP, TIFF, GIF, JPEG 등 각종 그래픽 및 MS Powerpoint, 등으로 작성된그래프 혹은 테이블 정보 등을 관리할 수 있다.

### 나. 온라인 정보원 탐색

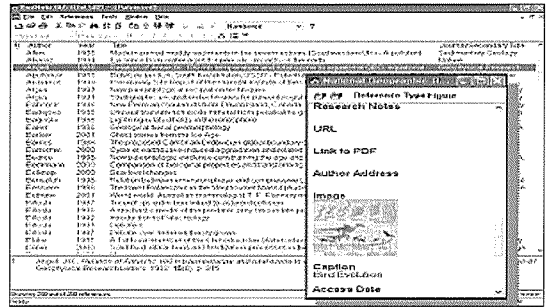
약 400개의 접속 파일을 이용한 빠르고 간편한 온라인 데이터베이스 검색 및 ISI Web of Science, ProQuest, OCLC 등의 온라인 정보원에서 직접 EndNote로 내보내기(Export)를 할 수 있다.

### 다. 참고 문헌 정보의 자동 생성 및 MS Word를 이용한 손쉬운 원고 작성

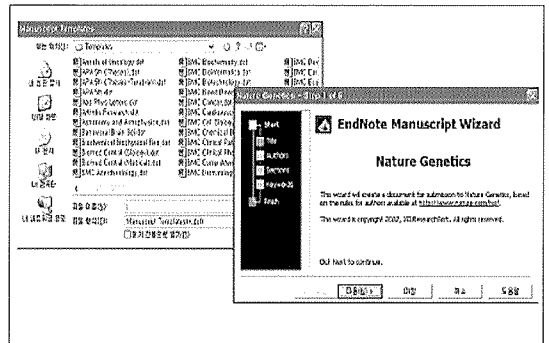
미리 작성된 1,100여 개의 저널별 서지 형식이 가능하며 Cite While You Write™ 기능 및 MS Word를 이용한 참고 문헌 정보 및 그림/표 목차를 자동으로 생성한다. 또한 전세계 우수 저널의 저널 투고 형식을 미리 작성된 MS Word Templates으로 제공함으로써 정확하고 빠른 논문 작성이 가능하다.

### 라. Subject Bibliography

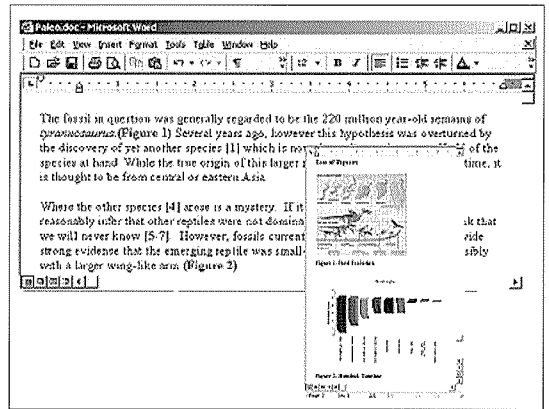
기존의 서지 형식 이외에도 이용자의 필요에 따라 주제 혹은 저자명 등을 이용한 리스트의 작성이 가능하다.



〈그림 1〉 EndNote에서의 서지 및 이미지 정보 관리



〈그림 2〉 EndNote에서 제공하는 MS Word Templates



〈그림 3〉 EndNote와 MS Word를 이용한 각주와 그림/표 목차 자동 생성

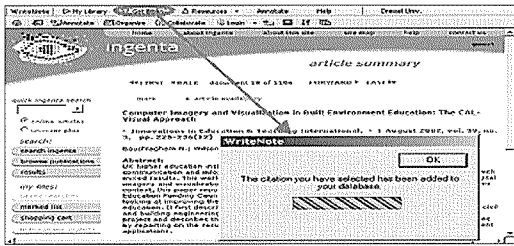
## 2.2 WriteNote

WriteNote는 웹 기반의 서지 관리 프로그램이다. IP 인증 방식으로 접속할 수 있으며, 개인 컴퓨터가 아닌 웹에서 정보를 검색하고 저장할 수 있다. WriteNote는 이제 막 논문 작성법을 배우기 시작하는 학부생부터 웹에서 제공되는 각종 정보원을 많이 활용하는 연구자들에게 매우 유용한 프로그램이다.

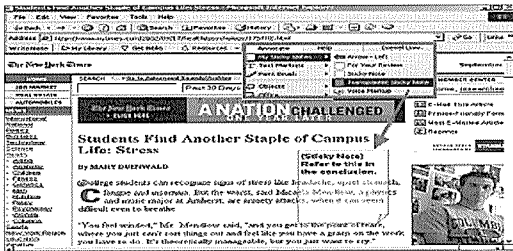
WriteNote의 주요 기능은 다음과 같다.

가. 온라인 데이터베이스 탐색 및 서지 정보의 관리 및 구성

Internet Explorer와의 연동을 통해 온라인 데이터베이스 혹은 기타 웹 정보원을 탐색하면서 자동으로 서지 정보를 추출하여 관리할 수 있다.



〈그림 4〉 WriteNote의 Get Biblio 기능 웹 페이지에서 서지 정보를 자동으로 추출



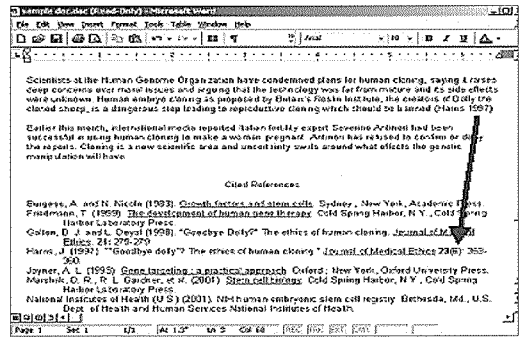
〈그림 5〉 WriteNote의 Annotate 기능 - 웹 페이지에 자신만의 설명 혹은 주석 입력 (Sticky Notes, Highlight 등)

나. 웹 정보원에 대한 관리

Sticky Notes, Text Markup 등을 이용해 웹 페이지 정보에 자신만의 설명이나 기호를 첨부하며 저장 및 관리할 수 있다. 또한 저장된 웹 페이지를 참고 문헌으로 활용할 수도 있다.

다. 참고 문헌 정보의 자동 생성

MS Word를 이용해 참고 문헌 정보를 자동으로 생성할 수 있다.



〈그림 6〉 WriteNote의 Get Biblio 기능 웹 페이지에서 서지 정보를 자동으로 추출

제3장 맺음말

인터넷 혹은 책, 학술지 등 각종 매체를 통해 이용자가 접할 수 있는 방대한 양의 정보에서 자신에게 필요한 정보를 찾는 것은 매우 중요한 일이다. 그러나 연구 활동에 있어 정보의 탐색보다 더 중요한 것은 정보의 관리와 활용이라고 할 수 있다. 자신이 가진 지식과 정보를 자신만의 데이터베이스로 저장하였다가 언제든지 필요할 때 검색하고 또

한 이를 적절한 형태로 사용할 수 있다면 정보의 관리 차원을 넘어서 효율적인 시간 관리가 가능할 것이다. 앞서 간단히 살펴본 두 가지 프로그램은 이러한 정보의 활용과 관리 측면에서 매우 필수적인 도구라고 할 수 있으며, 이를 통해 이용자에게 단순한 정보 제공뿐만 아니라 정보의 활용 및 관리 방안을 제시할 수 있을 것이다.