

저수지 주변공간을 활용한 사업추진

Use of Reservoir Circumference Area

박 해 성*
Park, Hae Sung

1. 서 론

가. 배 경

우리나라 농업·농촌은 대외적으로 DDA (Doha Development Agenda) 협상진행, FTA (Free Trade Area) 확대 등으로 농산물 시장 개방이 가속화 되고 있다. 또한 국내적으로는 농산물 시장 개방에 따른 가격 불안정 등 농업인의 어려움이 증가될 전망이며, 도·농간 생활 격차가 갈수록 심화되어 농촌에 빈집이 증가하는 등 농업·농촌 존립기반 확보가 시급한 과제로 대두되고 있는 실정이다. 농촌이 마음의 고향으로서 살고 싶고, 쾌적한 생활공간이 되도록 정부에서는 농림어업인 삶의 질 향상 및 농산어촌 지역개발촉진에 관한 특별법을 제정하여 도·농간의 균형발전과 범정부적 차원에서 종합적·체계적인 계획을 수립하였다.

이러한 계획의 일부로서 저수지 주변공간을 어떻게 활용하는가에 관심이 모아졌다.

나. 사업 목적

농업용 저수지는 주변경관이 수려하여 관광·휴양자원으로서 부가가치는 높으나 접근 및 편의시설이 미비하여 휴식공간으로의 활용이 어려운 실정이므로 저수지 주변을 지역에 도움이 되도록 정비할 필요가 있다.

저수지 주변을 공원으로 조성하는 사업은 농촌체험과 함께 쾌적하고 활력이 넘치는 생태체험 및 휴양공간으로 정비하고 국민에게 자연친화적인 휴식 및 레저공간을 제공하여 도·농간의 교류 확대를 통한 농촌경제 활성화에 목적을 두고 있다.

2. 추진현황

가. 사업대상 및 내용

사업대상은 관광휴양 자원으로 활용효과가 높고 순환도로 등 기반시설 설치가 용이하고 농촌 마을 및 도시와 인접하여 접근 및 통행이

*농업기반공사 기반조성사업처(hspark@karico.co.kr)

자유로우며, 지역주민 및 지자체의 호응도가 높고 향토 문화적 보전가치와 주변의 관광자원과 연계하여 도시민 교류 확대효과가 큰 지역을 우선으로 한다.

저수지 주변 공간의 정비는 그림 1 ~ 그림 8과 같이 순환도로, 접근도로 및 안전시설 등의 기반시설, 산책로, 가족공원 및 피크닉장, 휴양 시설 및 체험 학습장, 생태공원, 주차장·



그림 1. 저수지주변 순환도로



그림 4. 가족공원 및 피크닉장



그림 2. 접근도로 및 안전시설



그림 5. 휴양시설 및 체험학습장



그림 3. 산책로



그림 6. 생태공원

전망대·야영장 등의 시설 설치가 있다. 이러한 시설들은 지역특성에 맞도록 계획하여야 한다.

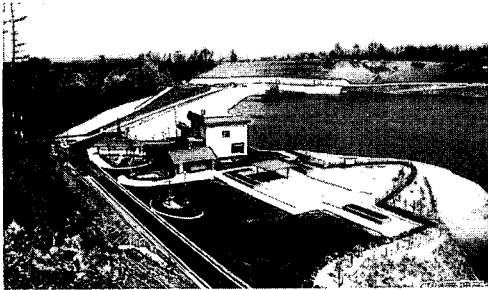


그림 7. 주차장 및 전망대

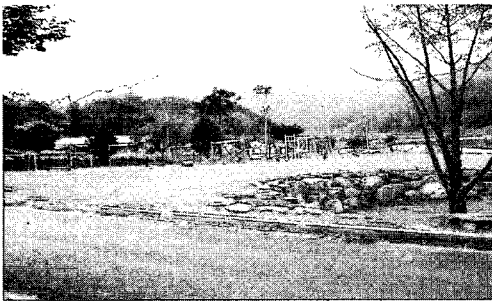


그림 8. 야영장 및 체육시설

나. 지원근거

농림어업인 삶의 질 향상 및 농산어촌 지역 개발 촉진에 관한 특별법 제30조(농산어촌 경관보전), 제35조(도시와 농산어촌 교류 확대), 제36조(농산어촌 투자유치 활성화) 및 농업·농촌기본법 제8조, 농어촌정비법 제66조에 지원근거를 두고 있다.

다. 추진경위 및 현황

시행중인 저수지의 주변공간을 활용할 수 있는 방안을 모색하기 위한 시범지구의 추진경위는 다음과 같다.

- '02. 11 : 저수지 주변개발사업 검토
- '03. 8 : 시범지구 기본계획 수립 (충북 비룡, 전남 광의)
- '04. 1 : 시범지구 사업착수

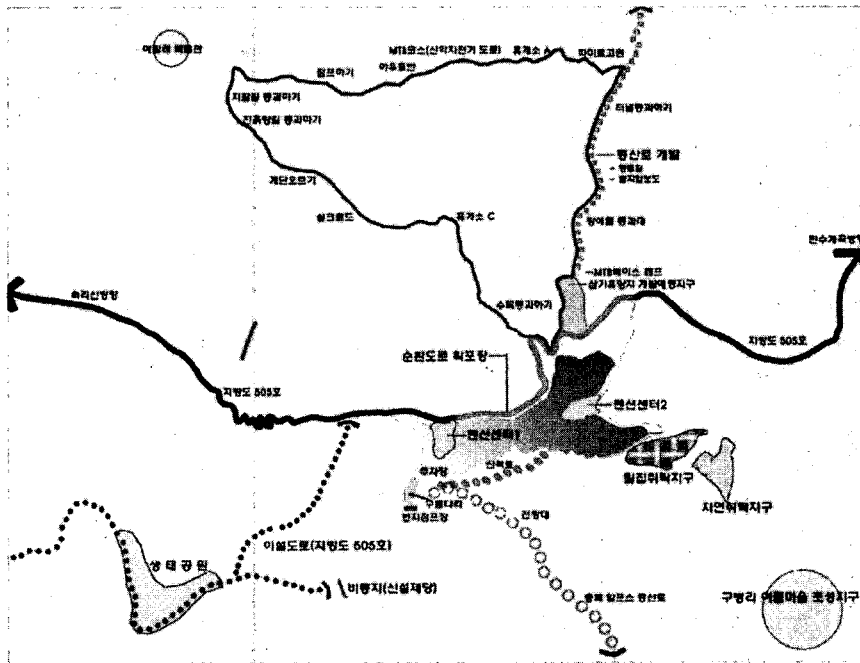


그림 9. 비룡지구 조감도

표 3. 시범지구 사업개요

비룡지구(충북 보은, 속리산 부근)	광의지구(전남 구례, 지리산 부근)
<ul style="list-style-type: none"> ◦ 주요시설 - 순환도로, 주차장 등 ◦ 사업비 : 247억원 - 국고 30, 지방비·민자 217 	<ul style="list-style-type: none"> ◦ 주요시설 - 순환도로, 산책로, 주차장 등 ◦ 사업비 : 55억원 - 국고 16, 지방비·민자 39

시범지구는 순환도로, 산책로, 주차장 등의 기반시설과 공공시설, 수익시설 등을 설치할 계획이며, 총 소요 사업비는 302억원(비룡 247억, 광의 55억)이다. 이중 '04년도에는 예산 24억원(비룡16억, 광의 8억)을 투입하여 순환도로 위주로 추진중이다.

3. 추진계획

가. 추진방향

공사가 시행중인 저수지 주변정비는 시범지구를 중심으로 우선 추진하고, '05년에는 접근

성 및 관광자원, 지자체 추진계획 등 사업여건 및 효과가 양호한 대상지를 위주로 3~4개 지구를 추가 발굴하여 점진적으로 확대하여 나갈 계획이다. 한편, 기존 저수지에도 주변정비가 가능하도록 도·농교류, 저수지 주변정비 신규 사업을 추진하고 있으며, 저수지 주변정비사업은 지역주민 및 지자체의 호응도가 높고 향토 문화적 보전가치와 주변의 관광자원과 연계하여 도·농 교류확대 효과가 큰 지역을 중심으로 추진해 나가야 할 것이다.

저수지 주변정비는 지역공동의 노력과 이해가 필요하며, 지역주민이 운영(handling)이 가능하며 도시민들의 기호에 맞는 점점(balancing)

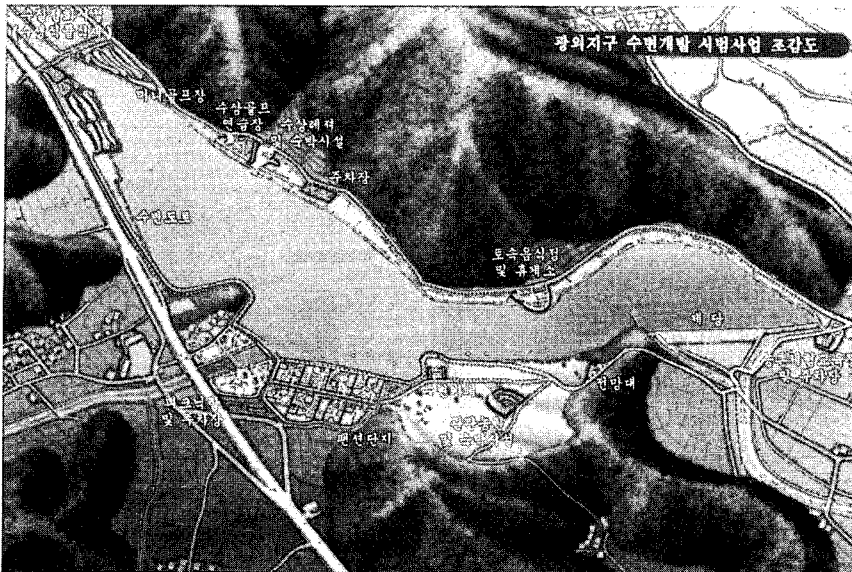


그림 10. 광의지구 조감도

국가 및 지자체	민간 및 기타
<ul style="list-style-type: none"> ○ 기반시설(국고) : 순환도로, 주차장 연결도로, 산책로등 ○ 공공시설(지방비) : 생태공원, 전망대 피크닉장, 야영장 체육공원, 휴게소등 	<ul style="list-style-type: none"> ○ 수익시설(민자) : 특산품판매장, 토속음식점, 펜션(민박)단지, 관광농원, 주말농장 등

을 찾아야 하며, 방문객이 매력을 느낄 수 있도록 특산물, 문화유적, 역사, 쾌적성 등을 고려하여 농촌 환경이 파괴되지 않게 환경 친화적으로 사업을 추진하여야 한다.

나. 사업량 및 예산 지원기준

1) 기설 저수지

- 도·농교류 저수지 주변정비 신규사업으로 추진
- 사업량 및 소요예산 : 16지구 78,000백만원(지구당 50억원 수준)
 - 2005년 : 기본조사 5지구 375백만원
- 사업기간 : 2005 ~ 2013년(9개년)

2) 시행중인 저수지

- 중규모 농촌용수개발사업 지구에 계획변경을 하여 반영
- 사업량 및 소요예산 : 시범 2지구 302억 (비룡:247억, 광의:55억)
 - 2004년부터 접근성 및 관광자원, 지자체 추진계획 등 사업여건 및 효과가 양호한 대상지를 위주로 사업효과에 따라 점진적으로 주변개발을 확대
- 지원기준 : 기반시설(국고), 공공시설(지방비)

4. 맺는말

21C 농업농촌의 여건을 보면 대외적으로는 WTO 협상, FTA 확대 가속화 등으로 선진국 수준으로 농산물 수입개방 압력이 증대되고 있

어 2005~2010년 우리농업 성장률은 마이너스 수준으로 하락할 위기에 직면해 있다.

따라서 21C 농업농촌의 역할, 농정방향, 추진전략 등 모두가 국민적 공감대를 바탕으로 수립되어야 한다. 농업이 국가와 민족형성을 위한 최소한의 기본조건으로, 공익적 다면적 기능을 발휘하여 농업이 더 이상 정부 의존적이 아닌 효율성을 추구하는 경제주체로 정착되어야 한다.

이제 농업은 식량공급 기능을 수행하는 식품산업일 뿐만 아니라, 국민의 건강한 식생활을 보장하기 위한 고품질, 안전 농식품을 공급하고 농업생산 활동을 통한 토양보전, 대기정화, 수자원 함양 등 자원을 순환이용 하고 보전하는 기능에 대한 새로운 인식이 필요한 시점이다.

농촌이 농업인을 포함한 국민의 휴식·생태 공간으로써 역할 및 다면적 우위성 즉 농업의 다면적기능(multifunctionality)이 인정되는 공간으로 재평가 되어야 한다. 따라서 농업용 저수지의 주변공간을 활용하여 농업·농촌이 삶의 질 향상에 기여할 수 있도록 공익적 기능을 확충해 나가면서 도·농간의 교류확대 등 지속 가능한 농업을 추진하여야 한다. 뿐만 아니라 이와 같은 저수지 주변정비는 환경친화적인 사업추진을 통한 자연경관 보전 및 농촌다움의 쾌적성 증진, 농촌의 자연경관과 지역 문화적인 잠재자원을 활용, 지역 특성에 맞는 관광·휴양 기반을 조성하여 도·농 교류 및 도시자본 유치 확대여건을 조성할 수 있다.

앞으로 새로운 농정여건 변화에 능동적으로 대처하기 위해서는 효율적인 저수지 주변정비사업 등을 지속적으로 추진해 나가야 할 것이다.