

ICID 회의 참가보고

제2차 아시아 지역회의

Report on the 2nd Asian Regional Conference, ICID

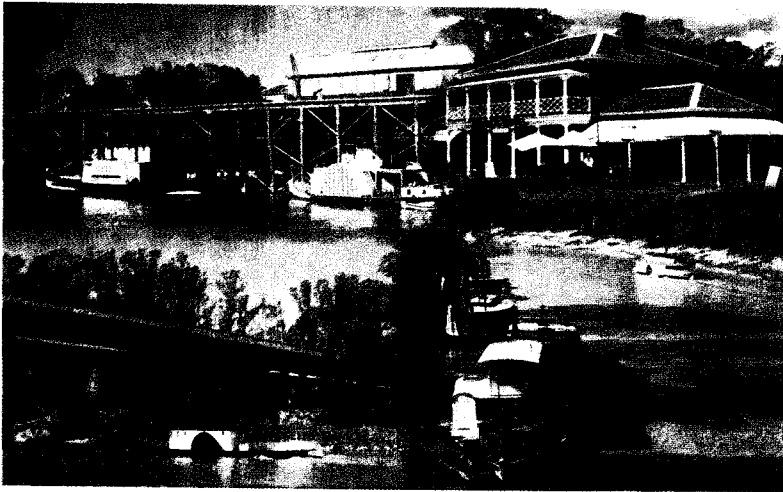


김영득

농업기반공사 농어촌연구원

ICID 제2차 아시아지역회의 (2nd Asian Regional Conference, ICID)가 오스트레일리아의 모아마-이츠키에서 개최되었다. 첫 공식 행사인 환영연은 이츠키 항(Port of Echuca)에서 열렸는데, 이 항은 Murray 강변에 화물수송을 위해 1865년에 부두로 건설되었으며, Murray 강을 경계로 Victoria주와 NSW주로 나누어진다. 특히, 두 주의 주의원들이 참석하여 환영사를 하였는데, 환영사에서 이번 ICID 제2차 아시아지역회의가 Moama-Echuca에서 개최되는 것은 현재 관심이 집중되고 있는 "제한된 수자원을 어떻게 적절히 분배하고, 효과적으로 나눌 것인가"에 대한 활발한 논의가 이루어지기를 기대한다는 인사말로 시작되었다.

둘째날 Victoria주 의원 Mr. Hon Warren이 개회선언을 하였으며, ICID 회장인 Dr. Keizrul (말레이시아)이 국내 사정의 불안정으로 불참하여 부회장인 일본의 다니야마 박사가 환영사를 대신하였다. 환영사에 이어 미국 포트랜드의 환경단체(Bonneville Environmental Foundation) 회장인 Mr. Angus Duncan는 『유역관리의 개요와 미래상 (Taking an Overview of Catchment Management and Where it is Going)』이라는 제목으로 기조연설을 하였다. 이 연설에서 그는 세계적으로 대두되고 있는 물 관련 이슈들로 수자원의 접근성, 관개와 환경과의 경쟁, 다른 산업과의 경쟁, 토이이용 변화 및 기후변화 등에서 기인하는 수자원의 잠재적 손실 등을 예로 들었으며, 호주의 관개와 관련된 큰 관심사는 관개자체 뿐만 아니라 새들의 보금자리, 문화적 유산의 보호 등 환경적 차원에서의 접근으로 환경과 생산적인 물 사용에 관한 논의의 장이 되기를 기대한다고 밝혔다.



이번 회의에서는 3개의 Plenary Sessions과 5개의 Concurrent Session으로 나뉘어져 진행되었으며, 총 발표 논문수는 44편으로 내용은 다음과 같다.

- ▶ 유역관리에 대한 여러 국가들의 경험
 - 미국 유타의 Water Conservation Credit Program 연방기금 활용사례
 - 네팔 Pithuwa Irrigation System 소개
 - 인도네시아 Lampung 사례연구
- ▶ 국내 및 세계적인 관점에서의 유역관리의 기본틀
- ▶ 환경을 위한 용수의 양에 관한 사항
- ▶ 용수사용자들을 위한 공정한 물 분배 문제

셋째날은 ICID 부회장인 일본의 다니야마 박사가 기조연설에서 『아시아 몬순지역인 일본에서의 유역내 물분배 사례 (Distribution of Catchment Water, Especially for Agricultural Use; in the Asian Monsoon Region; The Japanese Experience)』를 소개하였다.

이 발표에서 아시아 몬순지역에 위치한 일본의 경우 강우패턴의 변동이 계절에 따라 심하므로 물부족시 유역내 제한된 수자원의 적절한 분배가 중요하다고 강조하였다.

또한 Concurrent Sessions에서 논의된 내용은 다음과 같다.

- ▶ Queensland 및 상부 Ropper 지역의 염해 경향
- ▶ 사기업화와 물사용 효율의 증대 관계
- ▶ 강의 수질관리 및 염부하 진행 과정
- ▶ 유역에서의 산업간 용수사용에 대한 경제적·사회적 이슈
- ▶ 수로 및 유역관리지원 기술 소개

ICID 회의 참가보고

넷째날은 공급자와 물 사용자들의 물사용 절약 방안과 염해 예측모델의 개발 및 염해 진행 과정에 대한 발표가 진행되었다.



[River Red Gum]

와의 연계(2004년 11월, 회의 개최 예정) 방안등이 논의되었다. 또한 기타 안건으로 제3차 아시아 지역회의 및 2005년 중국대회 준비에 관해 논의하였다.

이번 회의에서 특히 주목을 끌었던 프로그램 중에는 Murray 강에서 석양 뱃놀이 (Twilight Cruise)와 2개의 현장견학 코스라고 할 수 있다. Technical Tour 1은 메레이 관개주식회사(Murray Irrigation Ltd)에서 주관하였으며, 현장시찰지는 New South Wales주로 Barmah-Millewa Forest와 수도작 관개지역, 배수구조물 및 유역관리 현장이었다. 특히, Barmah-Millewa 숲은 Gulpa 지류에서 홍수시 유역으로 홍수가 범람하도록 되어 있으며, 이 지역에는 River Red Gum이라고 불리는 나무들이 군락을 이루고 있다.

또한 'Big Gun' 이라고 불리는 관개시스템이 눈길을 끌었다. Technical Tour 2는 Goulburn-Murray Water사에서 주관하였고, Victoria주의 관개배수 기반시설, 지하수관리 및 유역관리 현장 시찰로 구성되었다.

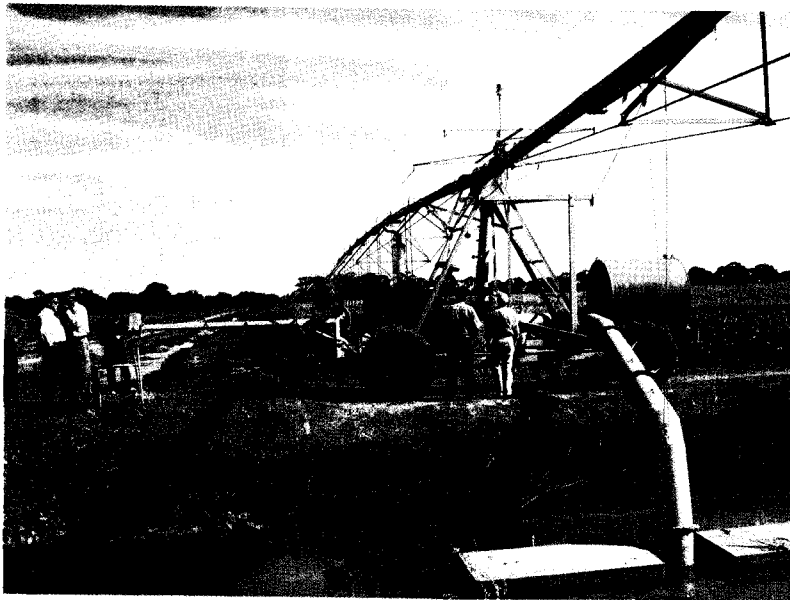
이 현장시찰에서는 TCCC(Total Channel Control System)가 소개되었는데, 이 시스템은 Flumegate를 이용하여 관개가 이루어지며, TCCC의 특징은 전화로 농업용수를 주문·확약

아시아지역 워킹그룹 (ASRWG) 회의에서 논의된 내용은 ▶ 54차 집행위원회 (2003. 9 몽펠리에 개최) 이후 추진상황(Homepage 및 Newsletter 작성, 대만에서 Workshop 등), ▶ 제3차 아시아지역회의 (2006년 말레이시아 예정) 준비사항, ▶ 아시아 저개발국가를 위한 Task Team 운영, ▶ 관개 용수의 다원적 기능 연구를 위한 작업반과 INWEPF

할 뿐만 아니라 주문 변경시도 작동중인 시스템을 전화로 가능하도록 운영되고 있다는 것이다.

이번 제2차 아시아지역회의가 갖는 의미는 KCID의 주도로 아시아-아프리카 지역회의가 지역적인 성격이 상이한 두지역을 분리 개최를 주장하였고, 제1차 회의를 2001년 서울에서 개최하였다. 따라서 KCID가 주도적으로 발의한 이 회의가 점차 자리를 잡아가는 것이 무엇보다 중요할 것이다.

또한 OECD 농업환경지표의 개발시 아시아 몬순지역의 특성 등 우리의 목소리를 국제 협상과 국제사회에 알리는 차원에서 중요한 의미를 가진다고 할 수 있을 것이다. 최근 현안으로 떠오르고 있는 농업용수사용 및 수질지표 개발 적용시 악재가 될 수도 있는 쌀농업의 보호측면에서도 INWEPF와 연계하여 논농업의 공익적 기능의 공동연구 등 보조를 맞추어 나갈 부분이기때 아시아지역회의의 적극적인 참여가 더욱 중요하다고 할 수 있다.



[Big Gun]