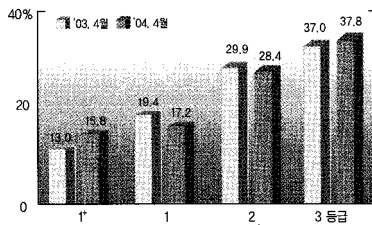


# '04. 4월 등급판정

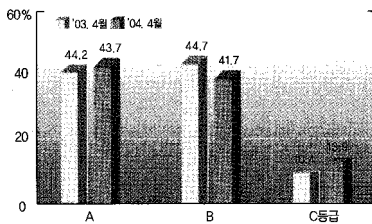
## 한우 등급별 출현율



육질등급



육량등급



- 4월중 소 등급판정두수는 42,061두로 전월보다 13.2% 증가, 전년동기보다 8.7% 감소하였다. 이 중 한우는 22,117두(52.6%), 젖소 19,620두(46.6%), 육우·교잡우 118두(0.3%)이었다. 한우중 육질 1등급(1\*포함)은 33.0%로 전월대비 0.2%p, 전년동기보다 0.6%p가 증가하였다(전월대비 2등급은 0.5%p 증가, 3등급은 0.5%p 감소). 육량 A등급은 43.7%로 전월보다 0.7%p, 전년동기보다 0.5%p 감소한 것으로 나타났다(전월대비 B등급 0.3%p, C등급은 0.8%p 증가).
- 젖소는 전월보다 3,344두(20.5%)가 증가하였고 등급별 출현율은 육질 1등급(1\*포함) 5.7%, 2등급 17.7%, 3등급 49.0%이었다.
- 한우 수소의 거세율은 26.1%로 전월보다 0.5%p 증가하였다. 거세우중 육질 1등급(1\*포함) 출현율은 56.8%이었고, 한우중 암소의 출현율은 38.2%로 전월보다 1.2%p 증가하였다.

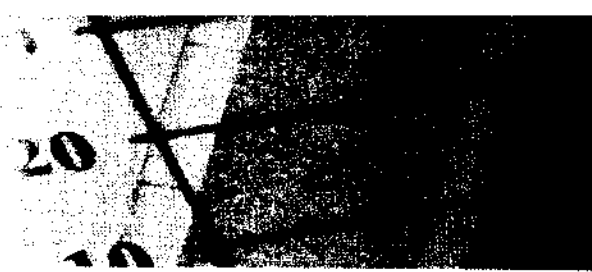
## 한우 등급별 경락가격 (농협서울공판장)

- 농협서울축산물공판장의 한우 평균경락가격은 kg당 11,882원으로 전월보다 1,023원, 전년동기보다 1,606원이 하락하였고, 등급별로는 육량 B등급기준으로 전월대비 1\*등급은 611원, 1등급 879원, 2등급 1,426원, 3등급 1,025원이 각각 하락하였다.

(단위 : 원/kg)

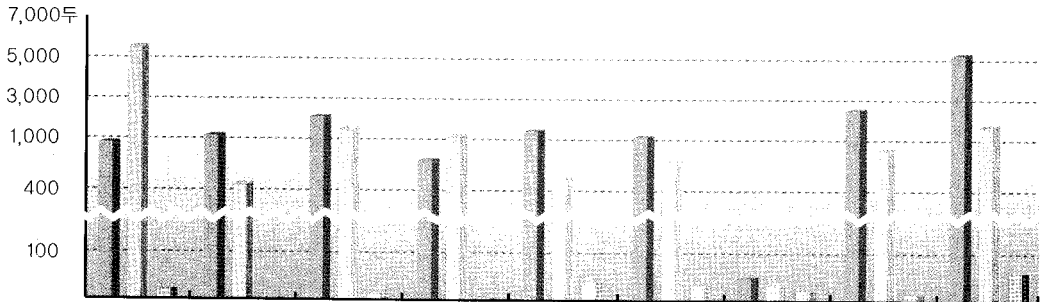
등급	'03.5월	6월	7월	8월	9월	10월	11월	12월	'04.1월	2월	3월	4월
B1*	17,432	17,325	17,365	17,345	17,565	16,825	16,835	16,661	17,301	17,369	16,638	16,027
B1	16,534	16,216	16,700	16,725	16,823	16,455	16,231	16,262	16,742	16,434	15,867	14,988
B2	14,048	14,433	15,141	15,589	15,741	15,263	15,262	14,984	15,140	13,778	13,571	12,145
B3	10,678	11,182	12,146	12,946	12,637	12,640	12,727	13,438	11,246	11,080	10,485	9,460
평균	13,515	13,860	14,772	14,989	14,845	14,792	14,498	15,242	14,342	13,521	12,905	11,882
산지가	12,130	12,261	13,157	13,157	13,809	13,863	14,779	13,512	13,227	12,120	11,545	10,625
소매가	15,600	15,600	15,600	15,600	15,600	15,600	15,605	15,600	15,565	15,400	15,400	15,400

※ 1. 산 지 가 : 생체 500kg 수소를 평균 자육율(59.8%)로 환산한 kg당 가격임  
 2. 소 매 가 : 농수산물유통공사 조사가격으로 500g당 가격임



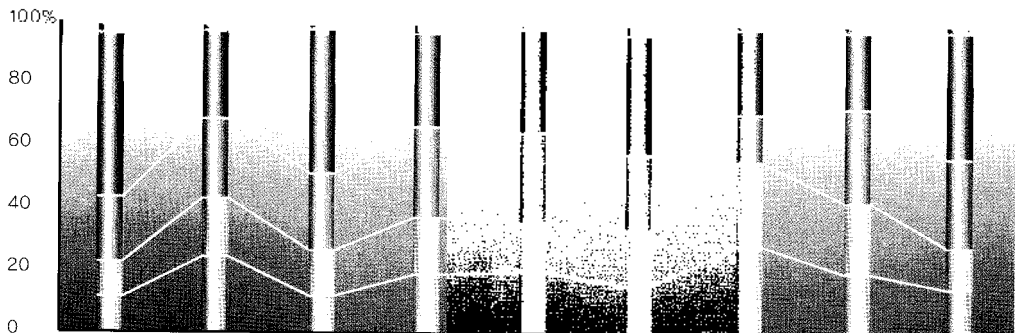
## 지역별 등급판정결과 분석

- 4월중 지역별 소 출하두수는 경북(7,655두), 경기(6,711두), 충남(4,032두) 등이 순이었고 경북지역 출하율은 전체 출하두수의 23.9%를 차지하였다.
- 이중 한우 출하두수는 경북 5,269두(32.9%), 경남 2,816두(17.6%), 충남 2,423두(15.1%) 등의 순으로 나타났다.



	경기	강원	충남	충북	전남	전북	제주	경남	경북
한우	999	1,195	2,423	838	1,370	1,043	49	2,816	5,269
젖소	5,695	473	1,599	1,046	732	879	35	933	2,322
기타	17	2	10	2	34	32	13	8	64
전체	6,711	1,670	4,032	1,886	2,136	1,754	97	3,757	7,655

- 육질 1등급 출현율은 경북(27.9%), 경남(22.4%), 강원(1.3%), 충남(10.9%) 등의 순이었고 1등급이상은 경북(27.8%), 경남(22.9%), 충남(12.1%) 등의 순으로 높게 나타났다.

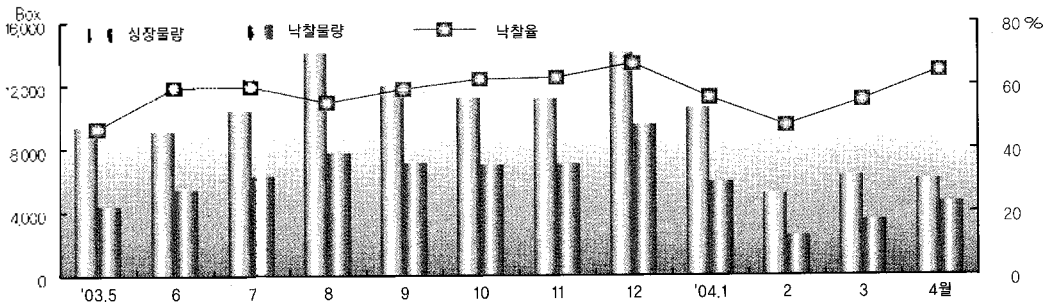


	경기	강원	충남	충북	전남	전북	제주	경남	경북
등외	14	6	8	8	3	16	-	23	31
3등급	548	351	1,167	271	465	412	14	730	2,235
2등급	229	325	624	244	392	261	8	881	1,567
1등급	108	233	356	160	251	202	14	628	747
1+등급	100	280	268	155	259	152	13	554	689

## 쇠고기 부분육 등급표시 및 경매

- 4월중 쇠고기 부분육 등급표시 확인 물량중 경매(낙찰)물량은 일평균 9두분(4,475박스/월)으로 상장물량의 63.4%를 차지하였고 전월보다 13.9%(547박스) 증가하였다.

### 월별등급표시 추이



### 경매현황

(단위 : 박스 / 20kg, 두)

구 분	상 장				낙 찰				낙찰율 (B/A)
	한우	육우	계(A)	일평균	한우	육우	계(B)	일평균	
계	5,674	1,387	7,061	15	3,399	1,076	4,475	9	63.4
협신식품	4,473	1,008	5,481	12	2,868	908	3,776	8	68.9
농협서울	483	42	525	1	248	16	264	0.5	50.3
삼성식품	411	100	511	1	146	33	179	0.2	35.0
대양식품	307	237	544	1	137	119	256	0.3	47.1

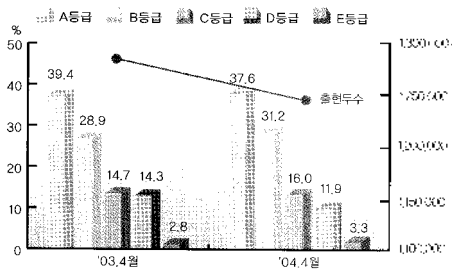
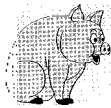
### 부위별 경락가격

(단위 : 원 / kg)

종 별	등 급	안 심	등 심	채 곁	양 지	토사살, 재비추리 등
한 우	1*	33,656	53,333	38,742	26,090	54,120
	1	31,683	49,205	36,520	25,777	52,669
	2	27,115	35,486	29,948	25,387	42,992
	3	21,588	21,489	16,963	19,446	27,866
	평균	24,831	32,678	25,925	21,833	36,874
육 우	1*	22,485	27,346	20,510	15,160	40,298
	1	21,045	26,601	18,776	14,457	33,691
	2	20,209	21,719	16,059	13,354	28,144
	3	19,055	14,916	13,190	10,370	19,000
	평균	20,518	22,431	16,991	13,505	29,908



## 돼지 등급별 출현율



4월중 돼지 등급판정두수는 1,243,21/두로 선월대비 37.1%, 전년동기보다 25.8% 감소하였다. 이중 A등급 37.6%, B등급 31.2%로 전년동기보다 A등급은 1.8%p 감소, B등급은 2.3%p가 증가한 것으로 나타났다(전월대비 A등급 4.4%p 감소, B등급 2.1%p 증가).

## 돼지 등급별 경락가격 상승세 완만하다

- 농협서울축산물공판장의 암돼지 kg당 평균경락가격은 3,123원으로 전월보다 118원, 전년동기보다 900원이 상승하였다.
- 암돼지의 등급별 경락가격은 전월대비 A등급 57원, B등급 143원, C등급은 49원이 각각 상승하였고 D등급은 같았다(전년동기보다 A등급 1,327원, B등급 1,140원, C등급 1,014원, D등급은 927원 상승).
- 한편, 거세돼지의 평균가격은 3,398원으로 선월보다 83원, 전년동기보다 1,030원 상승하였다. 등급별 가격은 전월대비 A등급 107원, B등급 96원, C등급 71원, D등급은 11원 각각 상승한 것으로 나타났다(전년동기보다 A등급 1,032원, B등급 1,013원, C등급 1,022원, D등급 964원 각각 상승).

(단위 : 원 / kg)

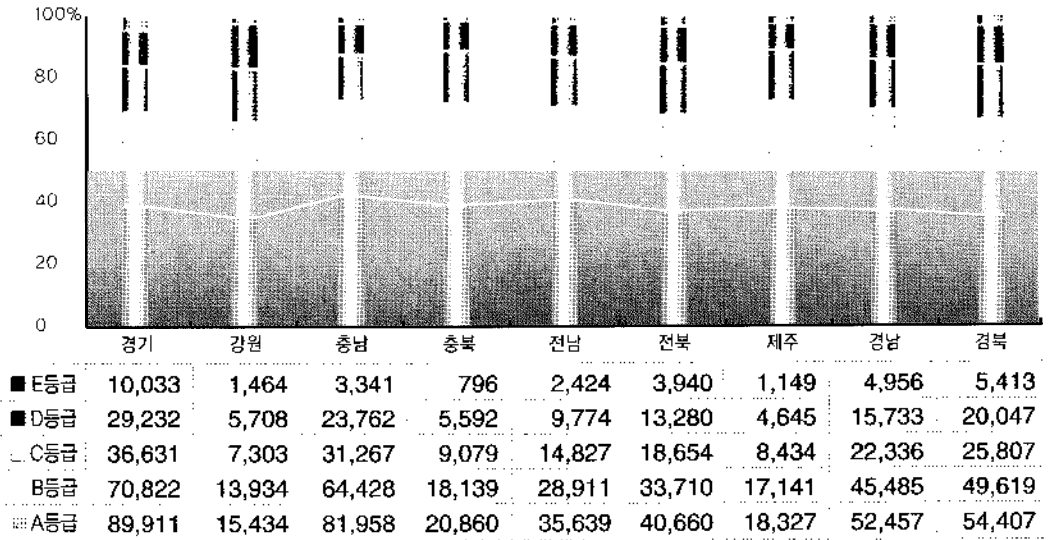
등급	'03.5월	6월	7월	8월	9월	10월	11월	12월	'04.1월	2월	3월	4월
A	3,027	3,241	2,961	2,843	2,371	2,225	2,532	2,764	3,129	3,416	3,607	3,764
B	2,830	3,002	2,678	2,540	2,180	1,987	2,351	2,538	2,886	3,267	3,408	3,551
C	2,727	2,889	2,625	2,404	1,969	1,843	2,225	2,429	2,781	3,181	3,284	3,333
D	2,450	2,646	2,303	2,206	1,790	1,648	2,024	2,240	2,624	3,032	3,049	3,049
E	1,016	999	1,006	947	898	895	981	911	1,131	1,421	1,730	1,862
평균	2,496	2,662	2,394	2,338	1,956	1,807	2,091	2,232	2,542	2,864	3,005	3,123
산지가	2,487	2,697	2,447	2,276	1,974	1,763	2,013	2,184	2,487	2,816	3,000	3,079
소매가	4,700	4,783	4,995	5,000	4,959	4,958	4,880	4,860	4,986	5,133	5,345	5,520

1. 등급가격 : 암돼지 기준 (거세돼지 기준은 1.1배)
2. 산지가 : 산지 100% 기준 (농가별 산지비율에 따라 상하 변동)
3. 소매가 : 농협서울공판장 기준 (지역별 상하 변동)

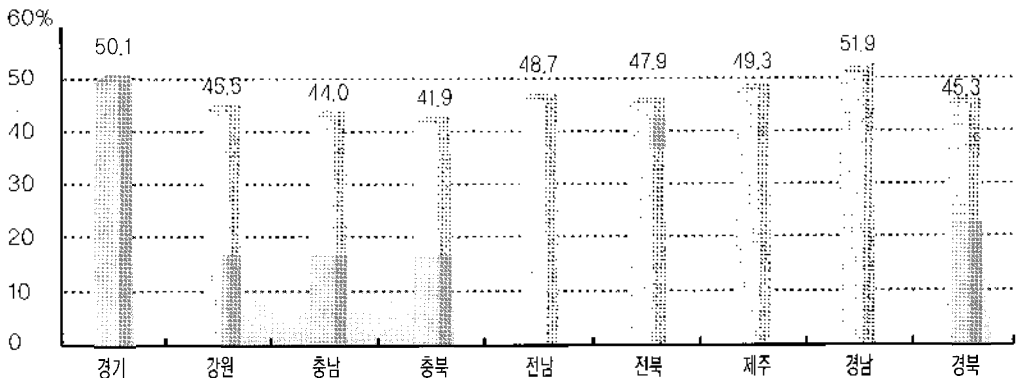


## 지역별 등급판정결과 분석

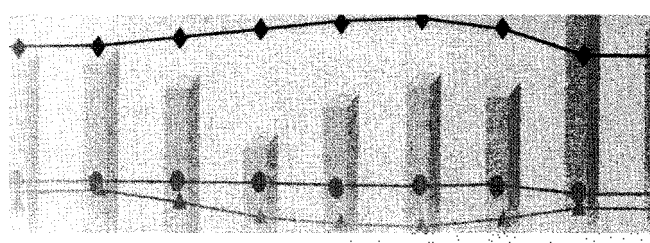
- 4월중 지역별 A등급 출현율은 충남 40.0%, 전남 38.9%, 충북 38.3% 등의 순으로 높았고, A·B등급이상은 충북 71.6%, 충남 71.5%, 제주 71.4%, 전남 70.5% 등의 순으로 나타났다.



- 전국 규격돈 합격률은 47.5%이었고 지역적으로는 경남 51.9%, 경기 50.1%, 제주 49.3% 등의 순으로 높았다.



\* 규격돈 기준 : 탕박 도체중 30kg이상~94kg미만(박피는 7kg이상~86kg미만)이며, 등급판정결과 B등급 이상인 도체



## 돼지 냉도체(육질)등급판정

- 4월중 육질등급 판정두수는 10,530두이었고, 등급별로는 1등급 85.2%, 1등급 0.5%이었으며, 물돼지(PSE육)인 2등급은 14.3%로 전월보다 2.0%p 증가하였다.

(단위 : 두,%)

구 분	합	1*등급		1등급		2등급		계	
		거세	소계	수	암	수	거세		소계
두 수	4,148	4,824	8,972	52	738	10	758	1,506	10,530
출 현 율	39.4	45.8	85.2	0.5	7.0	-	7.2	14.3	100

※ 냉도체육질등급보정 작업장 : 9개 작업장

## 품질 중량별 등급판정

(단위 : 개)

구 분	1*등급	1등급	2등급	3등급	계
왕 란	1,800	8,550	-	-	10,350
특 란	2,864,356	3,121,297	175,160	43,920	6,204,733
대 란	1,079,150	558,093	36,420	5,670	1,679,333
중 란	-	-	-	-	-
소 란	-	-	-	-	0
계	3,945,306	3,687,940	211,580	49,590	7,894,416
(비율%)	(50.0)	(46.7)	(2.7)	(0.6)	(100)

4월중 9개 집하장의 계란등급 판정량은 7,894천개로 전월보다 22.6% 증가하였고, 등급별로는 1\*등급이 50.0%, 1등급이 46.7%를 차지하였다. 중량 규격별로는 특란, 내란, 왕란 순으로 출현율이 높게 나타났다.

※ 계란등급판정은 집하장에서 자처 선별하여 신청한 계란의 등급판정결과임

## 품질 등급판정 내역

(단위 : 개)

구 분	1*등급	1등급	2등급	3등급	계
체 리 부 로	12,187	580	248	-	13,015
목 우 촌	16,716	7,310	2,394	-	26,420
하 림	5,000	125	-	-	5,125
계	33,903	8,015	2,642	0	44,560
(비율%)	(76.1)	(18.0)	(5.9)	(0.0)	(100)

4월중 3개 도계장의 닭고기 등급 판정량은 44,560수로 전월보다 30.3%(10,361수) 증가하였고, 등급별로는 1\*등급이 76.1%, 1등급이 18.0%, 2등급 5.9%를 차지하였다.

※ 닭고기등급판정은 도계장에서 자처 선별하여 신청한 닭고기 의 등급판정결과임

계  
란



닭  
고  
기

