



# ‘베드클린’ 포장 변천

Changes in Package for “Bathclin”

安田 實 / (주)쓰무라 생활과학본부마케팅부

## I. 서론

당시의 목욕제의 역사는 메이지 시대로 거슬러 올라간다.

당시 부인약중장탕(婦人藥中將湯)을 만드는 과정에서 발생한 생약의 잔해를 사원이 집으로 가지고 돌아가 욕조에 사용하는 것이 보다 따뜻하고 상태가 좋다는 것이 사원들 사이에서 알려져 왔다.

이러한 생약의 체험적 효용이 알려지면서 얼마 안 있어 근처 공중목욕탕 업주로부터 “조금 나누어 주세요” 하면서 구매요구가 이어지게 된다.

그 결과, 1898년(메이지 30년)에 욕제중장탕(浴劑中將湯)을 발매했다.

나아가 각각의 공중목욕탕이 점점 소문을 듣고 구매요구를 해오기 시작했다.

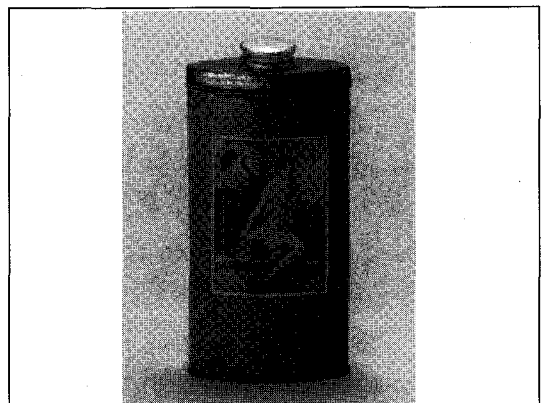
이후 본격적으로 욕제의 개발에 나서면서 좋은 향기를 더해서 여름에도 사용할 수 있도록 하여 판매된 것이 베드클린(bathclin)이다. 본고에서는 그 패키지 변천사례를 알아본다.

## 1. 1930년 베드클린 탄생

1930년 6월 22일, 경시청의 허가가 내려지면서 방향욕제 베드클린를 본격적으로 판매하기 시작했다. 당시의 가격은 150g당 50전으로 고액용 상품이었다(사진 1).

베드클린 포장상태는 타원형의 스틸캔으로 물을 꺼리는 무기염류나 향료, 정유로 한 성분을 배합하고 있는 제품에 적합한 포장용기라고 할 수 있다.

[사진 1] 스틸캔 포장 베드클린



[사진 2] 1950년 베드클린



## 2. 1950년 베드클린 제조재개

전쟁으로 제조가 중지된 베드클린이 1950년에 생산이 재개됐다. 그러나 전쟁 후의 물자부족으로 유리병에 들어가는 형태로 발매되었다(사진 2).

## 3. 1955년대 베드클린

1950년대에 들어서면서 가정의 욕조증가와 함께 베드클린의 수요도 확대되고 생산량도 증대되었다. 특히 1950년대 후반, 일본의 고도성장기에 맞춰 일반가정에서도 목욕탕화(化)가 진행되어 당시 베드클린의 생산공장인 메구로(目

[사진 3] 1955년대 베드클린



[사진 4] 스파이럴 캔



黒) 공장은 설비를 풀가동해도 수요를 따라잡을 수가 없었으며 새로운 공장의 건설이 필요하게 되었다. 또 용기에 관해서도 스틸캔에서 보다 양산체제가 가능한 용기개발이 급선무로 요구되었다(사진 3).

## 4. 1967년 스파이럴(spiral)캔 등장

1964년 옥제시장이 급성장하는 가운데, 시즈오카현 후지에다시에 베드클린 시즈오카공장을 신설했다. 또 양산체제를 가능하기 위해 개발된 것이 스파이럴 캔에 있다(사진 4).

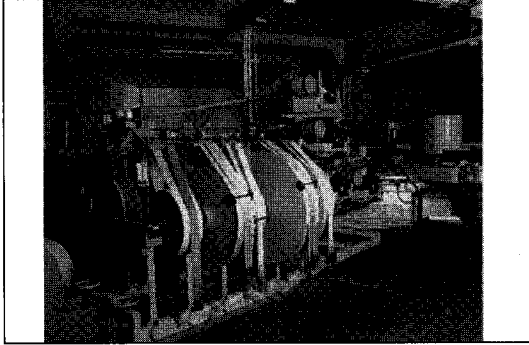
당시 베드클린의 기본처방은 ① 무기염류 ② 보습제 ③ 정유 ④ 색소 ⑤ 향료로 구성되어 용기에 요구되는 조건은 다음과 같다.

- 방습성
- 차광성
- 내수성
- 보향성

스파이럴캔은 종이를 주체로 한 라미네이트 구조로 표면을 알루미늄 필름으로 평평하게 말은 둥근 캔이다.



[사진 5] 대량생산이 가능해진 베드클린 설비



윗면과 밑면은 처음에는 스틸제였지만 나중에 알루미늄제로 바뀌었다.

이 용기는 시즈오카 공장에 도입된 서독(당시)제품의 기계에 의해 제조되었으며 저비용과 대량생산이 가능하게 되어 베드클린의 시장확대의 원동력이 됐다(사진 5).

### 5. 사회환경과 베드클린 용기

1990년대에 들어서면서 거품경제가 무너지면서 소비자의 상품에 대한 의식이 크게 변화됐다.

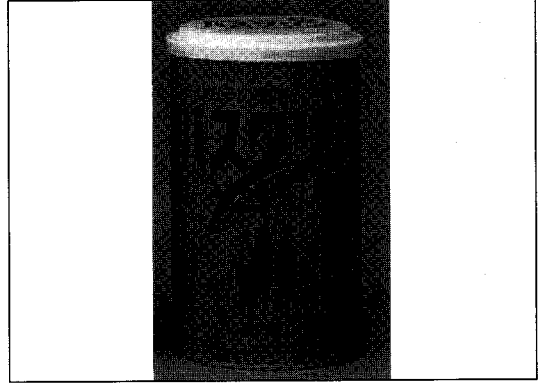
특히, 1990년대 후반부터 환경에 대한 인식이 강해지면서 지방자치단체의 쓰레기 분리수거의 실시, 용기 리사이클링 실시 등 용기에 대해서 시대에 맞는 적절한 대응요구가 강해졌다.

베드클린 용기에 대해서도 소비자로부터 다양한 목소리가 밀려왔다.

그 대표적인 것으로는

- ① 윗면부와 밑면부의 알루미늄 뚜껑과 몸통 종이 부분을 절단하기 어렵다.
- ② 둥근 캔이 커서 손으로 잡기 어렵고 젖은 손에 미끄러져 떨어뜨리는 경향이 있다.
- ③ 알루미늄 뚜껑을 열기 힘들다.

[사진 6] 새로운 용기로 탄생한 베드클린



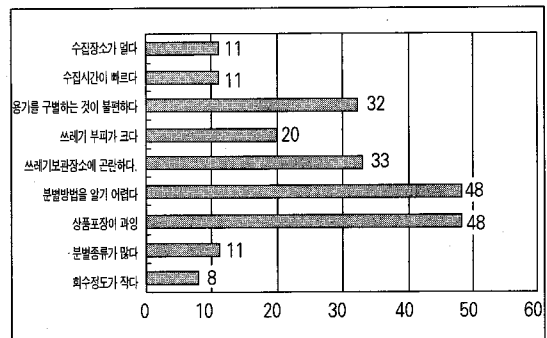
④ 알루미늄 개구부에 상처를 입을 우려가 있다.

이 문제를 해결하기 위해 1997년 12월부터 베드클린 새로운 용기개발에 착수했다(사진 6).

### 6. 용기에 대한사용자 의식 추구

베드클린 용기의 변경에 맞춰 중요하게 고려한 점이 당사에 기여하고 있는 소비자의 의견, 쓰레기에 대한 의식, 용기의 환경에 대한 의식 등 3가지이다. 이 조사방법을 통해 그룹인터뷰, 청취조사, 우편조사, CLT(전시장 테스트) 등의

[그림 1] 쓰레기 불만



방법을 채용했다.

▷ 용기쓰레기의 의식(수도권)

일반소비자는 쓰레기에 대해 가장 나쁜 불만 5가지는 분말입욕제 알기 어렵고 상품포장이 과잉, 쓰레기 보관장소에 곤란하다.

용기를 분별하는 것이 힘들고, 쓰레기 부피가 큰데 있다(그림 1).

또 용기재질로 버리기 쉬움, 환경을 고려하고 있는 것으로 해서 종이와 압도적으로 높은 평가를 얻었다(그림 2, 그림 3).

다음으로 중요한 토일리트트리(Toiletry)상품의 용기로 적절한 재질로 분말입욕제의 경우 종이용기를 지지하는 사람이 약 70%에 달했다(그림 4).

이상의 조사결과를 토대로 용기재질로 한 스틸캔, 플라스틱용기 등도 검토하게 됐다.

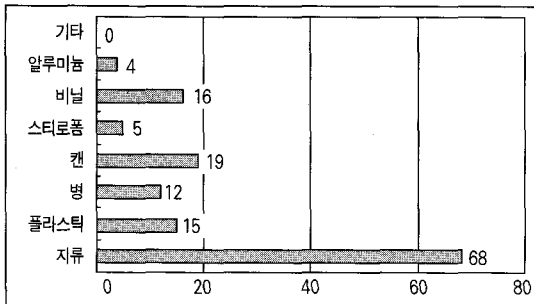
제조비용도 충분히 검토하고 설비의 감가상각, 재료비 등 종합적으로 판단해 종이 용기로 개발을 추진했다.

7. 등근 캔과의 결별

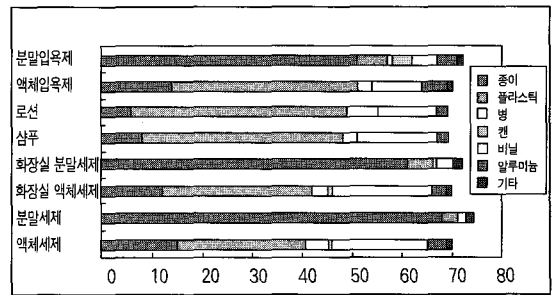
사용자의 의견이나 조사결과를 토대로 30년 이상 익숙해져온 베드클린의 등근 캔(스라이런 캔)과의 결별을 결정했다.

새로운 용기의 개발에 있어서는 신 베드클린의 개발 컨셉 『자연요소의 도입, 부드러운 효과·환경·인간공학적 사용에 대응한다』에 맞

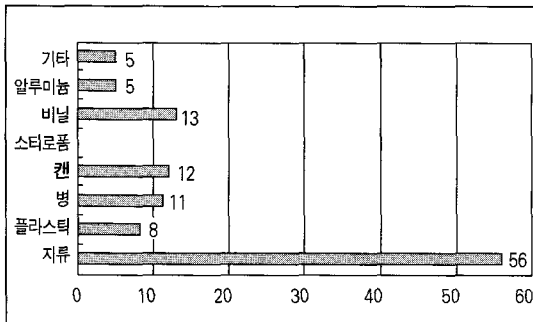
[그림 2] 버리기 쉬운 것



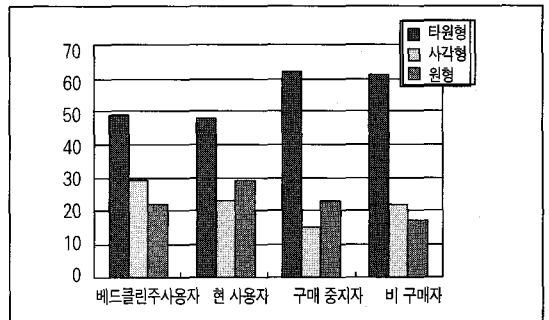
[그림 4] 이후 용기로 적절한 것



[그림 3] 환경을 고려하고 있는 것



[그림 5] 용기 사용 의향 형태





취, 포인트를 다음의 3가지로 구분했다.

- ① 환경을 배려하고 있는 것
- ② 용기의 분별폐기가 용이한 것
- ③ 인간공학적으로 성능이 높은 것

## 8. 신 베드클린 용기

종이 용기의 개발에 있어서는, 특히 내수성, 방습성, 보향성의 3조건을 완수하기 위해 완전 새로운 라미네이트 구조의 종이를 개발할 필요가 있었다.

몸통의 종이 구조는 크게 나뉘어 3층부터 구성되어 있다.

표 라벨은 롤지에 PE 등을 맞춘 다층 필름으로 구성된다.

중간층은 종이캔 형태를 보호 및 유지하는 종이캔 원지로 구성되며 최내층은 제품제의 품질을 보호 유지하기 위해 롤지·PE·PET 등으로 구성되었다.

밑면은 내수성을 고려하고 컵 원지에 PE 등의 다층필름으로 만들어져 있다.

뚜껑은 이전의 알루미늄 뚜껑을 바꾸어 보다 무게가 가벼운 맨블란 필름을 채택하고, 오버캡은 PE로 채용했다.

이것으로 용기본체 종이 중량비율이 70% 이상을 차지하고 재생종이 사용비율은 80% 이상을 실현했다. 이는 종전의 등근 캔과 비교해 약 46% 경량화한 것이다.

형태에 대해서는 CLT 조사(n=180)에 의해 타원형으로 결정했다(그림 5). 또 두께에 대해서도 성인손으로 잡기쉬운 60~70mm의 사이로 설정했다.

[사진 7] 종이 재질로 탄생한 베드클린



이렇게 해서 새로운 용기의 베드클린은 1999년 9월 2일 판매됐다(사진 7).

## 9. 결론

베드클린은 시대가 변하면서 용기의 형태도 함께 변해왔다.

이것은 끊임없이 그 시대의 소비자의 요구에 부응해 온 결과에 있으며, 앞으로도 100년 이상 소비자와 함께 살아갈 브랜드로 혁신적인 용기 개발을 목표로 할 것이다. ☐

월간 포장계는 포장업계에 유익한  
최신 기술 및 정보를 제공하고 있습니다.

정기구독 및 광고 문의는  
(사)한국포장협회 편집실로 해주십시오.

TEL. 021835-9041  
E-mail : kopac@chollian.net