

2004년도 일본 중전기기의 생산전망

- 한국전기산업진흥회 기획관리실 정보조사팀 -



본 자료는 일본전기공업회(JEMA)에서 발행하고 있는 “電機” 4월호에 게재된 내용을 발췌 정리한 것임.

번역 및 정리 : (주) 동남물산 한기중사장

1. 개요

1) 2003년도 중전기기의 생산실적 예상

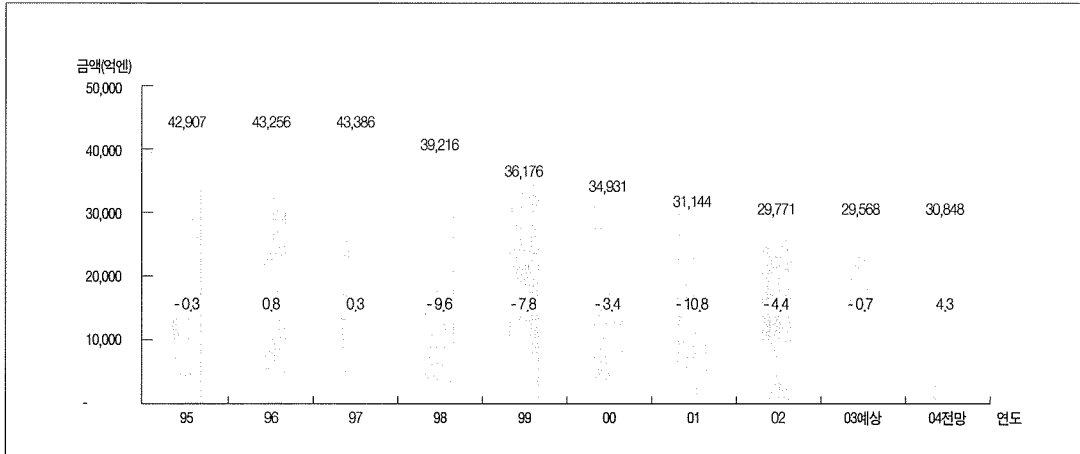
2003년도 중전기기의 국내생산 금액은 2조9,568억엔으로 전년도대비 -0.7%이며, 1998년부터 6년 연속해서 전년도를 하회할 것으로, 그 낙폭은 미미할 것으로 예상하고 있으며, 그 요인은 다음의 2가지이다.

첫째는, 전력회사의 설비투자 억제가 계속되고 있으며, 민간 설비투자는 3년만에 회복경향을 보이고 있다. 주요 수요처인 전력회사의 설비투자 억제경향이 강하지만, 민간 설비투자는 수출 호조가 견인하여 대기업·제조업을 중심으로 회복되고, 자동차공업, 전자부품산업, 공작기계 등의 생산력 증강, 노후설비 교체 등 미래를 향한 투자가 이루어졌다.

두 번째는, 중국시장으로의 생산설비 및 부품의 수출호조가 계속되고 있다. 국내소비의 견고한 증가와 높은 수출신장으로 생산활동이 확대되고 있고, 최근 중국경제가 년8%대의 고도성장으로 인한 생산활동의 확대에 영향을 받아, 일본의 생산설비 및 부품의 수출이 크게 신장하고 있다.



〈표1〉 중전기기의 생산현황



2) 2004년도 중전기기의 생산 전망

2004년도 중전기기 생산금액은, 전력회사의 설비투자 억제와 공공투자 감소가 계속되는 등 전년도 악재요인의 지속과, 다음의 3가지 호조요인으로 전년대비 4.3% 증가한 3조848억엔으로 7년만에 전년도를 상회할 전망이다.

첫째는, 전년도 후반부터 회복되어온 민간설비 투자의 지속적인 증가이다.

제조업의 생산능력, 합리화 대책에 따른 투자, 시설 노후화, 안전대책 등의 관점에서 투자를 하려는 움직임도 기대가 된다.

두 번째는, 미국경제의 회복에 따라 아시아 각국으로부터 생산설비, 부품등의 수출확대가 예상된다.

세 번째는, 중국·아시아 각국의 전력부족이나 미국의 전력 공급 안정화에 대응하는 설비기기의 수요가 증가 할 것이다. 중국에서는 작년의 전력부족을 전력사용제한 등으로 극복하였으나, 2004년에도 중국의 전력공급은 계속해서 어려운 상황이다. 또한 2003년 8월에 발생한 미국동부의 대규모 정전 원인으로 보이는 설비기기의 부족으로 인한 수요도 기대된다.

2. 품목별 실적 및 전망

1) 발전용 원동기

(1) 2003년도 실적예상

발전용 원동기는 국내 전력회사의 설비 투자 억제가 계속되어 전년도대비 -4.0%인 4,521억엔으로 5년 연속

감소가 예상된다.

(2) 2004년도 전망

2004년도는 2003년에 계속하여 매우 어려운 실정이지만, 해외로의 기존 수출품의 생산으로 17.2% 증가한 5,299억엔으로 두 자릿수의 증가가 전망된다.

2) 회전 전기기계

(1) 2003년도 실적예상

회전 전기기계는 8,312억엔으로 전년대비 보합세가 예상된다. 제조업중 대기업을 중심으로 민간 설비투자가 회복되는 경향이고, 자동차, 전자부품, 공작기계 등은 비슷한 반면, 전력회사의 설비투자 억제에 따라, [교류발전기]는 저조하였다.

(2) 2004년도 전망

2004년도는 8,375억엔으로 2003년도에 이어서 보합세가 전망된다. [교류발전기]는 -10.1%인 866억엔으로 계속해서 감소될 전망이다, [서보모터]는 반도체 제조장치, 액정 제조장치, PDP(프라스마디스플레이)용으로 5.7% 인 1,388억엔으로서 3년 연속 증가할 전망이다.

[교류전동기]는 2003년도 까지 3년 연속 감소하였으나, 2004년도는 자동차, 공작기계용의 증가로 5.5% 증가한 1,917억엔으로 회복을 하고 있다.

금액비중이 큰 [소형전동기]는 해외생산이 증가한 퍼스날 컴퓨터 및 기타용도의 수요로 -2.0% 감소한 3,053억엔로서 약간 감소할 전망이다.

3) 정지 전기기계

(1) 2003년도 실적예상

정지 전기기계는 금액 비중이 큰 [변압기], [전력변환장치]가 3.8% 증가한 5,034억엔으로 3년만에 증가할 전망이다.

[변압기]중에는 [유입변압기(1000KVA)]가 회복되고, [전력변환장치]중에는 [인버터]가 중국을 중심으로 한 아시아로의 수출증가가 두드러졌다.

(2) 2004년도 전망

2004년도는 전년도에 이어서 자동차, 기계공업 등의 설비투자 및 수출의 증가로 2.0% 증가한 5,133억엔으로 2년 연속 증가할 전망이다.



[변압기]중에서 [표준변압기(전력회사용)]는 갱신수요가 일단락하고, [변압기]합계로는 1,505억엔으로 -1.4% 가량 감소할 전망이다.

[전력변환장치]중에서 [무정전전원장치(UPS)]는 보험세를, [인버터]는 액정, 공작기계 관련이 견조하고, [전력 변환장치]합계로는 2.7% 증가한 2,059억엔으로 2년 연속 증가할 전망이다.

[전기용접기]는, 조선, 자동차 등의 설비투자 증가와 중국을 중심으로 한 아시아로의 수출 증가에 따라 5.0% 증가한 394억엔로서 2년 연속 증가될 전망이다.

4) 개폐제어장치, 개폐기기

(1) 2003년도 실적예상

개폐제어장치, 개폐기기는 -1.7% 감소한 1조1,700억엔으로 3년 연속 감소가 예상된다.

품목별로는 [개폐제어장치]가 -5.4% 감소한 5,700억엔으로서 7년 연속감소, [개폐기기]는 2.2% 증가한 5,941억엔으로서 2년 연속 증가가 예상된다.

(2) 2004년도 전망

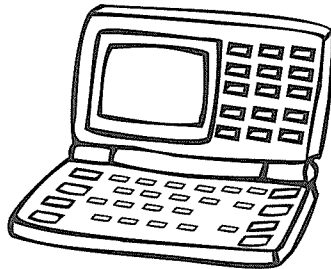
2004년도는 전년대비 2.9% 증가한 1조2,041억엔이 될 것으로 전망된다.

[개폐제어장치]중 금액비중이 큰 [감시제어장치]가 2,410억엔으로 5.5%로서 증가하고, [개폐제어장치]합계로서는 5,882억엔으로 2.2% 증가될 전망이다.

[폐쇄형 배전장치]는 1,460억엔, -1.1%로서 감소폭은 줄었으나 7년 연속 감소가 전망된다.

[개폐장치]중 금액비중이 큰 [저압개폐기기·제어기기]가 4,220억엔으로 5.3% 증가되고, [개폐기기]합계로는 3.7% 증가한 6,159억엔으로 3년 연속 증가될 전망이다.

[프로그램머블 콘트롤러(PLC)]는 국내외 반도체제조, 자동차 제조용으로, 그리고 중국으로의 수출 호조가 예상되어, 3.6% 증가한 1,065억엔으로서 3년 연속 증가 할 전망이다.



〈표2〉 2004년도 중전기 생산전망

(금액:백만원)

구분 품목	2002년도실적			2004년도잠정			2004년도전망			전년도대비(%)		
	상반기	하반기	합 계	상반기	하반기	합 계	상반기	하반기	합 계	2002년도	2003년도	2004년도
중 전 기 기 합 계	1,370,940	1,606,174	2,977,114	1,359,182	1,597,610	2,956,792	1,486,540	1,598,270	3,084,810	95.6	99.3	104.3
1. 발전용원동기계	187,260	283,804	471,064	165,516	286,590	452,106	251,320	278,580	529,900	96.3	96.0	117.2
보 일 러	76,334	115,686	192,020	66,454	167,630	234,084	106,850	147,170	254,020	140.1	121.9	108.5
증 기 터 빈	107,934	119,570	227,504	79,515	91,350	170,865	88,330	81,040	169,370	83.7	75.1	99.1
가 스 터 빈	868	47,155	48,023	17,939	26,660	44,599	55,610	46,240	101,850	62.0	92.9	228.4
수 력 터 빈	2,124	1,393	3,517	1,608	950	2,558	530	4,130	4,660	111.1	72.7	182.2
회전·정지·개폐·합계	1,183,680	1,322,370	2,506,050	1,193,666	1,311,020	2,504,686	1,235,220	1,319,690	2,554,910	95.5	99.9	102.0
2. 회전기기계	413,299	417,564	830,863	415,516	415,720	831,236	419,940	417,590	837,530	101.2	100.0	100.8
직 류 기	3,539	2,543	6,082	3,156	2,510	5,666	2,110	2,220	4,330	69.4	93.2	76.4
교 류 발 전 기	58,375	57,949	116,324	49,235	47,010	96,245	44,030	42,540	86,570	89.7	82.7	89.9
교 류 전 동 기	91,380	93,295	184,675	93,216	88,420	181,636	96,260	95,390	191,650	92.0	98.4	105.5
서 보 모 터	51,160	54,773	105,933	64,472	66,740	131,212	70,080	68,670	138,750	135.2	123.9	105.7
소형전동기(70W미만)	157,723	156,934	314,657	154,389	157,120	311,509	153,980	151,300	305,280	106.0	99.0	98.0
전 동 기 일 체 기 기	50,674	51,576	102,250	50,495	53,470	103,965	52,970	56,970	109,940	96.6	101.7	105.7
기 타 회 전 전 기 기 기	448	494	942	553	450	1,003	510	500	1,010	104.7	106.5	100.7
3. 정지전기계	222,915	261,997	484,912	237,301	266,140	503,441	251,880	261,390	513,270	88.6	103.8	102.0
변 압 기	69,017	76,265	145,282	74,300	78,370	152,670	76,780	73,720	150,500	85.4	105.1	98.6
전 력 변 환 장 치	81,807	97,560	179,367	88,495	111,990	200,485	98,280	107,590	205,870	91.6	111.8	102.7
- 무정전원장치	22,688	26,499	49,187	18,555	24,780	48,335	18,580	24,690	43,270	87.7	88.1	99.9
- 인 버 터	35,810	42,758	78,568	42,946	45,800	88,746	45,800	46,000	91,800	101.4	113.0	103.4
콘 덴 서	11,404	11,024	22,428	10,446	11,280	21,726	10,880	11,340	22,220	101.5	96.9	102.3
피 로 장 치	3,362	3,290	6,652	2,987	2,810	5,797	3,260	3,260	6,520	92.3	87.1	112.5
리 액 터	3,073	3,099	6,172	4,406	2,980	7,386	2,190	2,100	4,290	84.3	119.7	58.1
전 기 로	3,914	6,836	10,750	5,607	4,600	10,207	5,000	5,500	10,500	60.1	94.9	102.9
전 기 용 집 기	18,093	17,173	35,266	18,400	19,110	37,510	19,490	19,880	39,370	91.2	106.4	105.0
기 타 정 지 전 기 기 기	32,245	46,750	78,995	32,660	35,000	67,660	36,000	38,000	74,000	89.7	85.7	109.4
4. 개폐제어장치·개폐기계	547,466	642,809	1,190,275	540,849	629,160	1,170,009	563,400	640,710	1,204,110	94.7	98.3	102.9
개 폐 제 어 장 치	272,152	336,832	608,984	253,437	322,490	575,927	261,350	326,850	588,200	87.6	94.6	102.1
밀폐형가스절연개폐장치	21,034	27,862	48,896	27,553	30,120	57,673	26,850	30,100	56,950	78.0	118.0	98.7
폐 쇄 형 배 전 장 치	70,211	81,493	151,704	61,275	86,350	147,625	61,540	84,480	146,020	83.6	97.3	98.9
분 전 반	30,489	32,661	63,150	28,909	31,000	59,909	30,000	31,000	61,000	92.4	94.9	101.8
감 시 제 어 장 치	99,584	130,779	230,363	92,739	135,620	228,359	102,860	138,170	241,030	95.7	99.1	105.5
기 타 개 폐 제 어 장 치	50,834	64,037	114,871	42,961	39,400	82,361	40,100	43,100	83,200	81.1	71.7	101.0
개 폐 기 기	275,314	305,977	581,291	287,412	306,670	594,082	302,050	313,860	615,910	103.5	102.2	103.7
보 호 계 전 기	8,382	10,908	19,290	8,266	8,000	16,266	9,000	9,000	18,000	106.2	84.3	110.7
저압개폐기·제어기기	181,453	198,803	380,256	193,211	207,590	400,801	209,090	212,890	421,980	108.6	105.4	105.3
프로그램머블컨트롤러	42,550	51,636	94,186	47,345	55,440	102,785	53,780	52,700	106,480	106.7	109.1	103.6
고 압 개 폐 기	10,027	11,268	21,295	9,586	9,200	18,786	9,500	9,500	19,000	86.1	88.2	101.1
저 압 차 단 기	42,370	46,533	88,903	43,496	48,710	92,206	44,250	48,230	92,480	93.1	103.7	100.3
고 압 차 단 기	14,958	19,369	34,327	13,888	16,170	30,058	14,110	15,940	30,050	86.3	87.6	100.0
전 자 클 러 처	18,124	19,096	37,220	18,965	17,000	35,965	16,100	18,300	34,400	110.4	96.6	95.6

(생산동태 통계조사 Base에 의한)

注 : 이 생산전망은, 경제산업성 생산동태 통계조사 BASE이므로, 신 에너지기기(태양광발전, 풍력발전, 연료전지발전 등의 설비기기)는 단독 제품으로서 통계품목에 일부 포함된 것도 있으나, 대부분은 포함되지 않음.