



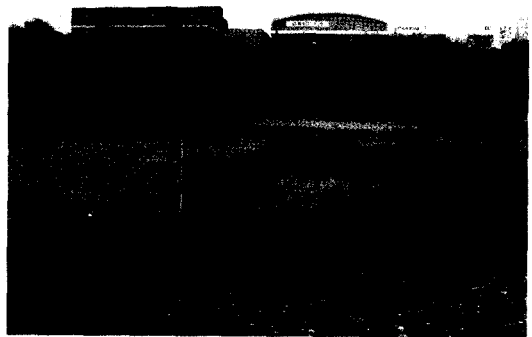
일본의 수변구역 관련 생태탐방시설 견학

들어가며

환경보전협회와 한강유역환경청에서는 지난 4월 27일부터 30일까지 4일간 일본의 생태탐방시설을 견학하였다. 이번 탐방의 주요 목적은 남한강변에 위치한 한강생태학습장의 운영·관리에 접목시킬 수 있는 일본의 수변구역 생태탐방시설의 운영·관리 사례를 알아보기 위함이었다.

1. 동경항 야조공원(東京港野鳥公園, the Tokyo Port Wild Bird Park)

동경항 야조공원은 오이 매립지(Oi Landfill) 위에 만들어졌다. 원래는 바다였으나 1960년대 매립이 시작되면서 자연 서식처들이 사라지고 새들이 떠나가게 되었다. 그러나 1970년대 석유 파동으로 개발이 중단된 후 풀들이 자라고 지반이 침하된 곳에 빗물이 모여 자연스럽게 연못이 만들어지면서 새와 야생동물들이 다시 나타나게 되었다.



동쪽 담수 연못

빗물이 모이는 연못으로 갈대와 숲으로 둘러싸인 여름철 새의 서식공간이다.

1978년 오이 매립지 한쪽에 32ha 면적의 오이 야조공원이 만들어졌으며, 1989년 10월 24.3ha의 동경항 야조공원으로 개원하였다. 서쪽의 담수 지역, 자연생태원과 동쪽의 담수, 기수 지역 그리고 갈대밭

과 주변 숲으로 구성되어 있다.

매년 여러 종류의 물새가 공원을 찾아 연간 약 120종, 공원 개장 후 203종의 야생조류가 관찰되었다. 2000년 6월 17일에는 희귀종의 주요서식지 네트워크 참가습지로 선정되어 희귀종의 중요 서식지로 국제적인 인지도를 가지고 있다.

1) 주요 시설

① 네이처센터(Nature Center)

Shio-iri 연못이 내려다보이는 사면에 있는 공원의 핵심시설로 망원경이 비치된 탐조시설과 시청각실, 전시실, 자료실 등이 갖추어져 있고 안내를 담당하는 레인저들과 여러 가지 전시자료를 통해 초보자들도 쉽고 유익하게 탐조활동을 즐길 수 있도록 하였다.



네이처 센터

다양한 탐방시설이 갖추어져 있으며 자연소재로 차폐되어 있다.



자료실

공원을 찾아오는 새들에 관한 다양한 관찰, 조사 자료들이 비치되어 있다.

② 자연학습센터(Learning Center)

공원 내 자연생태원(Ecological Gardens)에 위치한 목조건물로 자연채광과 통풍시설이 갖추어져 있으며 자연에 대한 다양한 학습과 강좌가 이루어진다.



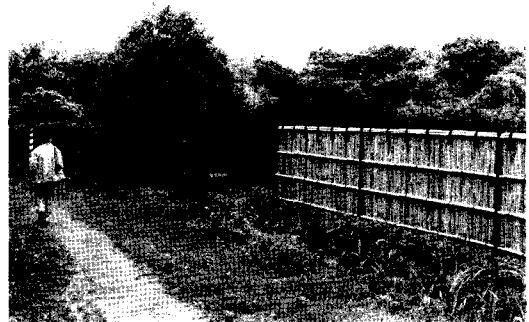
자연학습센터 전경

③ 관찰소실(觀察小室)

Shio-iri 연못과 서쪽 담수 연못에 각 2개소가 설치되어 있다. 벽 안쪽에는 야생조류에 관한 다양한 정보가 전시되어 있으며 망원경이 설치되어 있다. 또한 동쪽 담수 연못에는 관찰 광장과 탐조대가 조성되어 있다.

④ 관리사무소

공원의 모든 행정업무가 이루어지는 곳으로 탐방객 관리, 탐방 정보 제공 등의 역할을 담당하고 있다.



관찰소실



관찰광장과 조류관찰대

2) 주요 활동

① 레인저(Ranger) 운영

네이처센터에서 탐조 활동을 도와주는 레인저를 운영함으로써 초보자나 장비 없이 탐방하는 탐방객들에게 유익한 탐조 활동을 제공한다.

② 자연 활동(Nature Walks)

자연학습센터와 자연생태원에서 일요일과 공휴일 1회 운영되며 계절별 식물, 동물 관찰회, 자연물을 이용한 만들기 등의 프로그램이 진행된다. 특히 아이들의 경우 놀이를 통해 새에 대해 배울 수 있는 프로그램이 진행된다.

③ 전시회

오이 매립지와 야조공원의 역사에 관한 전시가 주로 이루어지며 특별한 시기에 찾아오는 새와 계절별 흥미있는 자연현상, 탐조 기술 등에 관한 전시회가 이루어진다.

3) 운영 · 관리

동경항 야조공원의 운영 · 관리는 동경항부두공사(東京港埠頭公社)에서 담당하고 있으며 일본 야조회의 레인저들이 탐방객 안내와 관찰회 기획, 모니터링 등의 활동을 진행하고 있다.

연 1억6천만원의 운영비 중 약 3,600만원이 야조회의

프로그램 운영과 모니터링 등에 사용되고 있다. 1989년 개장 이래 120~130명의 자원활동가들이 야조회 레인저들과 함께 다양한 활동에 참여하고 있으며 매년 20명 정도의 신규 자원활동 신청자들이 있다.

2. 기타모토 자연관찰공원(北本自然觀察公園)

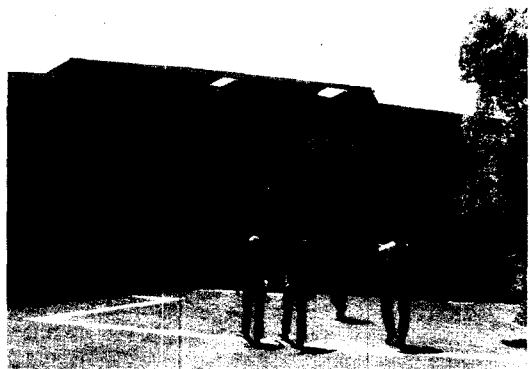
기타모토 자연관찰공원은 아라카와(荒川)강으로 유입되는 소하천을 중심으로 연못, 습지, 산림 등 기존의 자연을 그대로 유지하여 동식물의 서식처를 보전하며 조성되어진 공원이다.

원내에는 자연관찰로, 목재데크, 생태해설관, 자연학습센터 등의 시설이 갖추어져 있다. 기타모토 자연관찰공원은 주변의 민가, 도시공원 등과 연결되어 지역 주민들이 자연스럽게 탐방할 수 있는 도시형 생태공원이다.

1) 주요 시설

① 사이타마 자연학습센터(埼玉自然學習センター)

자연관찰공원 내부에 위치한 자연학습센터는 연면적 1,320㎡의 전시실, 자료실, 공작 · 실험실, 강의실, 회의실 등이 갖추어진 자연관찰공원의 탐방객 안내센터의 역할을 동시에 수행하고 있는 시설이다. 사이타마현의 자연에 대한 정보 수집과 제공, 자연학습프로그램 기획 · 운영, 자연학습 리더 양성 등의 목적을 가지고 설립되었다.



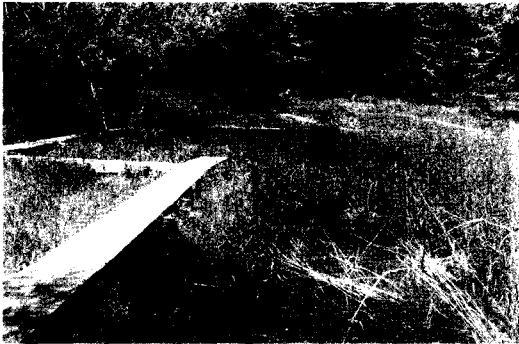
사이타마 자연학습센터



자연학습센터 내부 전경

② 목재데크

자연관찰공원의 습지 지역을 통과하는 탐방시설로 상류의 늪, 사행천 지역과 자연학습센터 앞쪽의 개방 수면 지역에 설치되어 가까이에서 습지 생물들을 관찰할 수 있도록 되어 있다.



상류 늪, 사행천 지역



중류 개방 수면 지역

③ 생태해설판

자연 관찰로를 따라 사이타마현의 생태와 자연관찰공원에서 관찰할 수 있는 동식물 등에 관한 해설판이 설치되어 있다.



생태해설판

④ 아라카와 비오톱(荒川 Biotop)

자연관찰공원의 수계가 연결되는 아라카와 강의 예전 수로를 생태적으로 복원·보전하고 있는 공간으로 아라카와 강 생태계의 핵심지역 역할을 수행한다.

조사 이외의 일반인 출입을 통제하고 자연학습센터 내 모니터를 통하여 경관을 조망할 수 있다.

2) 주요 활동

초등학생 단체 탐방객을 주 대상으로 전시, 관찰회, 이벤트 등이 기획·실시된다.

① 자연학습센터 내 프로그램

- 교실/강좌 ... 자연물 이용한 만들기, 야생생물 그림 교실, 악이 되는 초하류 강좌
교사대상 자연학습전문강좌 등
- 작 품 전 ... 야생생물 사진전, 야생생물 그림 교실 작품전 등
- 지도/상담 ... 단체 및 개인의 자연학습, 관찰회 등에 대한 지도/상담

② 야외 프로그램(자연관찰회)

- 정기자연관찰회
- 여름 곤충교실, 야간 곤충관찰회
- 아라카와 비오톱 탐사 등



아라카와 비오톱 경관



아라카와 비오톱 생태해설관

3) 운영 · 관리

자연관찰공원의 시설 관리는 사이타마현 공원시설과에서 수행하고 있으며 아라카와 비오톱은 일본 건설성이 담당하고 있다. 자연관찰공원의 식생 및 시설 관리에는 자연학습센터 운영진(공무원)의 의견도 반영될 수 있도록 협의 체계가 마련되어 있다. 또한 간단한 작업의 경우 지역 주민들이 자원활동가로 참여하여 이벤트성 프로그램으로 진행되기도 한다.

프로그램의 기획 · 운영 또한 자연학습센터의 공무원이 주로 담당하고 있지만 지역 NGO에서 자연학습프로그램 운영이 가능한 10여 명의 인원이 같이 참여한다.

공원 내 모든 자연학습프로그램 운영의 기본이 되는 모니터링은 공원 조성 전에 실시하였으며 5년

단위로 정기 모니터링을 실시하고 있다. 이 외에 자연관찰센터에는 수시로 모니터링 되는 내용을 기록하여 탐방객들이 사전에 정보를 가지고 탐방할 수 있도록 하였다.

맺으며

생태탐방시설은 기본적으로 자연과 접할 수 있는 기회를 제공할 수 있어야 한다. 원시적인 자연에서부터 도시 주변의 개발로 인해 훼손된 지역까지 모두 자연의 한 부분으로서 우리들에게 자연과 공존할 수 있는 여러 가지 가치관과 감수성을 만들어 줄 수 있다. 그러나 이런 자연과 접할 때 아무런 사전 정보 없이 다가갈 경우 도시인 특히 도시에서 자라난 어린이들은 온전히 자연을 느끼기가 매우 어렵다.

이에 따라 생태탐방시설의 가장 중요한 목적 중의 하나인 자연학습 기회 제공은 적절한 시설(네이처센터, 자연학습센터 등)과 운영진(레인지어, 자원활동가 등)이 하나의 틀을 이룰 때 적절히 수행될 수 있을 것이다. 동경향 야조공원이나 기타모토 자연관찰공원의 경우 이러한 틀이 15년 이상의 장기간에 걸쳐 여러 가지 시행착오를 통해 마련되어 온 곳이다.

한강생태학습장의 경우 이제 조성된 지 만 1년이 조금 넘었을 뿐이다.

보다 장기적인 목표를 설정하고 이에 맞춰 꾸준히 생태탐방시설의 틀을 마련해 나간다면 생물서식처 보전과 자연학습 기회 제공의 목적을 온전히 수행할 수 있을 것이다.

한강생태학습장 생태탐방 프로그램 안내

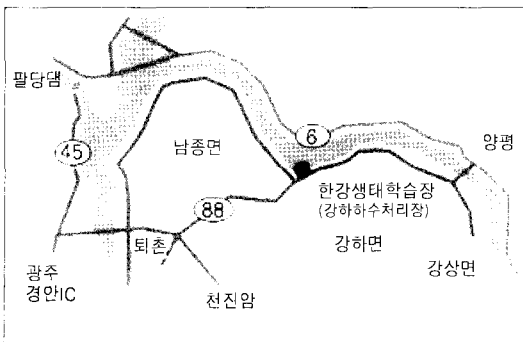
한강생태학습장은 팔당특별중합대책을 통해 경기도 양평군 강하면 운심리 강하하수종말처리장 아래 골재 채취장으로 이용되던 남한강 둔지를 하천변 습지로 복원한 공간이다. 환경보전협회는 올해 한강수계관리위원회로부터 위탁기관으로 지정되어 다양한 생태탐방프로그램을 운영한다.

생태탐방프로그램 이렇게 운영됩니다.

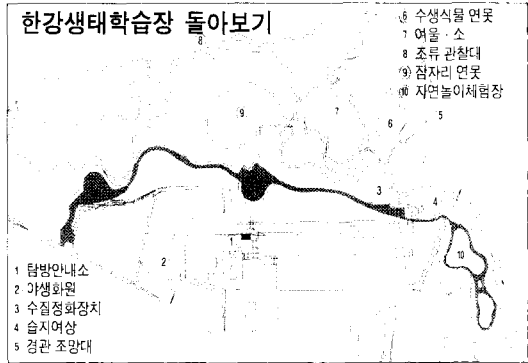
- 예약제, 정원제 - 1회 탐방객 15명, 1일 200명 제한
모든 탐방객은 사전 예약을 하셔야 입장이 가능합니다.
- 개 장 - 3월부터 10:00~18:00(동절기는 10:00~17:00)
- 휴 장 일 - 매주 월, 화요일
- 예약 및 안내 - 환경보전협회 ☎ (02)2249-5265(교:642)
담당: 김종찬
FAX: (02)2249-5267
- 준비물 - 간단한 필기구, 마실 물

생태탐방프로그램 안내

- 「생태탐방안내자와 함께 하는 프로그램」
 - 3~12월 - 매주 수, 목, 금요일 오전 10:00, 오후 2:00
(소요시간 약 2시간)
 - * 5월부터는 토요일 프로그램도 진행될 예정입니다.
 - '새싹', '잠자리', '여름철새' 등 매주 다른 주제로 진행되는 생태탐방에 참여하실 수 있습니다.
- 「스스로 탐방 프로그램」
 - 3~4월 매주 수~토요일 10:00~16:00(토요일은 10:00~12:00)
 - 5월부터 매주 수~일요일 10:00~16:00
 - 안내책자, 해설판 등을 통해 탐방객 스스로 생태탐방을 진행할 수 있습니다.
- * 5월 이후 한강과 물에 관련된 다양한 특별 프로그램을 운영할 예정입니다.



한강생태학습장 돌아보기



여기에서는	이런 체험활동을 할 수 있습니다.	참고로..
탐방안내소	생태학습장 탐방규칙을 듣고 체험활동 안내자료를 받습니다.	
야생화원	물가에 사는 식물들과 야생화를 볼 수 있습니다.	관찰활동
수질정화 장치	여러가지 수질정화장치를 통해 물이 깨끗해지는 과정을 체험해 봅니다.	체험활동
습지여상	흙, 모래, 자갈 등을 거치면서 물이 깨끗해지는 과정을 알아봅니다.	관찰활동
경관 조망대	한강의 아름다운 경치를 보고 사진도 한 장!!	
수생식물 연못	연못과 수로를 따라 살고 있는 다양한 수생식물을 만날 수 있습니다.	관찰활동
여울·소	물이 굽어져 흐르는 여울과 소의 수질정화기능과 그속에 살고 있는 다양한 곤충, 물고기들을 직접 만날 수 있습니다.	체험활동 관찰활동
조류 관찰대	한강에 살고 있는 다양한 새들을 망원경으로 찾아봅니다.	관찰활동
잠자리 연못	물잠자리와 방울살잠자리를 찾아보세요. 물속에는 어떤 동물들이 살고 있을까요?	체험활동 관찰활동

* 한강 생태학습장의 생물들은 항상 다양한 모습으로 변하기 때문에 매주 새로운 경험을 할 수 있습니다.

▶ 찾아오는 길

- 자기용
 - 서울 - 팔당댐 - 45번국도 - 88번지방도 (퇴촌, 양평방면)
 - 양평-양근대교 - 88번지방도 (퇴촌방면)
- 대중교통
 - 양평터미널 - 항금리방면 버스 (강하하수처리장 하차)
 - 바탕골예술관 동편 약 300m 지점 강하하수처리장 내