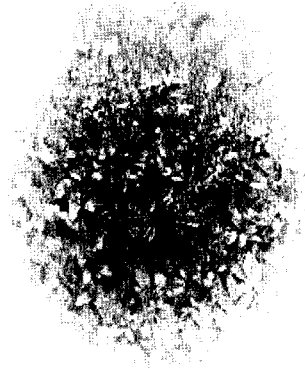


목본을 중심으로한 개발가능한 실내조경 식물



□ 원고 집필 계획

- ▶ 난대식물의 조경적 가치와 활용방안
 - 난대식물의 개념정립과 조경적 측면에서의 가치 기술
- ▶ 국내 실내조경 식물의 이용실태와 개발가능성
 - 실내공간에 조성된 실내조경 식물의 현황 파악과 토종식물의 개발 가능성 기술
- ▶ 실내조경 식물의 개량과 재배방법
 - 부가가치가 높은 품종육성과 재배방법 기술
- ▶ 목본을 중심으로 개발가능한 실내조경식물 어떤 것이 있는가?
 - 각론적으로 수종별 특성과 가치에 관하여 기술
- ▶ 초화류, 양치류, 덩굴성식물 등을 중심으로 어떤 것이 있는가?
 - 목본류와 동일한 방법으로 기술



소장 변광옥
국립산림과학원 난대산림연구소

1. 실내 조경식물의 특성별 분류

실내공간의 크기에 따라 배식할 수목을 선정하게 되는데 실내 조경 역시 자연의 모습을 축조하여 좁은 공간에 옮겨 놓은 모습이라 생각하면 될 것이다. 건전한 자연 생태계는 높이자라는 나무 밑에 중간층을 구성하는 그룹의 나무가 있고 그 밑에는 지피식물로 초화류가 자생하고 있어 입체공간이 조화롭게 어울리는 모습을 자연에서 찾아 볼 수 있다. 이와같은 자연의 모습을 실내공간에 연출해야 되므로 우선 조경식물의 소재를 실내 공간의 규모에 따라 크게자라는 나무(큰키나무:교목, 소교목), 낮게자라는 나무(작은키나무:관목), 초화류 등으로 구분해서 선정해야 될 것이다. 난대수종 중 크게 자라는 나무는 가시나무류, 구실잣밤나무, 초령목, 녹나무 등 많은 수종이 있지만 이

들 수종은 나무높이가 10m이상 자라는 나무들로
서 실내공간이 좁은 곳에서는 좀처럼 이용하기가
어려운 수종이다. 상층임분 밑에 소교목으로 자
라는 나무에는 환새덩기, 황칠나무, 굴거리나무,
먼나무, 담팔수, 붓순나무, 비쭈기나무, 등 비교
적 자연상태에서 중간층을 구성하는 수종들이다.
대체로 이들 수종 중에서 실내공간에 상층 공간
을 구성할 수 있는 소재로 수종을 선정하는 것이
바람직 하다. 작은키나무 즉 관목성으로 자라는
나무에는 식나무, 동백나무, 참꽃나무, 차나무,
등 다양한 종이 있어 비교적 선택의 폭이 넓다.

2. 실내조경식물이 갖추어야 할 조건

▶ 내음성이 강한 수종일 것

실내조경식물이 구비해야할 조건중에서 가장
중요하다고 생각되는 것이 내음성이다. 실내의 광
조건은 천창으로 설계된 건물구조가 아니고서는
대부분이 측방에서 들어오는 빛에 의해 조도가 결
정되기 때문에 직사광선을 받는 외부의 광도에 비
해 조도가 현저히 떨어지고 있다. 따라서 빛의 양
이 적어도 탄소동화작용을 정상적으로 할 수 있는
생리적 구조를 갖추고 있는 식물이어야 한다.

▶ 속성으로 자라는 수종은 피할 것.

항상 실내공간은 한정되어 있기 때문에 포플러
류와 같이 1년에도 1-2m씩 자라는 수종은 피해
야 한다. 난대수종 중에서도 종가시나무, 구실잣
밤나무 등은 유시생장이 매우 잘 자라는 편이
어서 실내에 조경수로 심기는 부적당한 수종으로
판단된다.

▶ 병충해에 강할 것

실내에서 주로 많이 발생하는 병해충은 각지벌
레류, 응애류, 진드기 등이 있지만 이들 병해충
이 발생시 인간이 생활하는 좁은 공간이기 때문
에 유독성인 농약을 살포하기가 어려운 장소이
다. 따라서 물리적인 방법으로 해충을 잡아 주거나
병반을 전정가위로 잘라내는 등 수병치료를
해 주어야 한다. 치료보다는 병에 걸리지 않도록
예방하는 것이 우선이지만 그이전에 수목의 생
리, 생태를 잘 이해하여 병해충에 강한 수종이나
개체를 선정하는 것이 중요하다.

▶ 수목의 향이 좋아야 한다.

수목의 향은 각 수종군 별로 고유의 향을 갖고
있는데 이는 수체 내에 정유(精油:essential oil)
라는 탄소수가 10-15개 가량되는 사슬모양 또는
고리모양의 terpene으로서, 초본이나 수목의
잎, 꽃 또는 열매에서 독특한 냄새를 유발하는
휘발성 물질이다. 특히 소나무과, 녹나무과, 운
향과의 목본식물에서 기공을 통해서 밖으로 나가
는데 풀을 베었을때 생기는 독특한 풀냄새와 소
나무숲의 고유한 냄새는 이것에서 유발한다. 굴
나무의 경우에는 굴껍질에서 71가지의 휘발성 물
질이 발산할 만큼 정유(精油)의 종류가 많다. 이
와같은 수목의 방향성 물질 중에는 우리들이 호
흡할 때 선호하는 향이 있는가하면 반면에 역겨
운 향도 있다. 예를 들면 누리장나무는 수체에서
노린내가 나고, 사스레피나무는 개화할 때 꽃에
서 역겨운 냄새가 난다. 이렇듯 수종에 따라 다
양한 향을 갖고 있기 때문에 수종 선택시 고려해
야 할 사항이다.

▶ 꽃가루나 종자솜털이 적은 수종일 것

수목의 생식과정에서 매년 한번은 개화결실을
하게된다. 이때 소나무류와 삼나무 같이 꽃가루
가 많이날리는 수종은 꽃피는 봄이면 꼭 한번씩
홍역을 치르게 된다. 이런수종 뿐만 아니라 종자
가 날릴 때 솜털이 많은 수종도 봄철 피부 알러
제기를 일으키는 요인이 되기 때문에 고려되어야
할 사항이다.

3. 개발가능한 실내조경 수목의 종류

우리나라의 난대림은 북위35°이남, 해안에서
는 35°30'이남, 연평균기온이 14℃이상 되고, 온
량지수 WI=100-180, 한랭지수 CI>10℃인 지역
으로 난대림의 최북단에 위치하고 있다. 수직적
으로는 제주도의 경우 해발 600m이하의 지역과
남부 해안지역(완도의 경우 150m이하)에 주로
분포하는 수종들로 서어나무, 단풍나무, 뱀나무
류 등과 같은 낙엽활엽수도 있지만 녹나무, 동백
나무, 붉가시나무, 종가시나무, 참가시나무, 돈
나무, 감탕나무, 사철나무, 구실잣밤나무, 메밀
잣밤나무, 식나무, 후박나무 등의 상록활엽수류
가 주 수종군으로 이루어져 있으며 이들 수종의
특성은 다음과 같다.

목본을 중심으로한 개발가능한 실내조경 식물

표. 1 수종별 특성

구 분	수 종	성 상	비 고
	소귀나무과		
큰키나무	▶소귀나무	<ul style="list-style-type: none"> - 분포 : 제주도 해발 300m이하지역에 자생 - 생장 : 수고 15m정도자라며, 자웅이주로 열매가 관상가치가 높다. - 용도 : 난대지역의 조경수 등 - 관상적 특징 : 꽃, 열매, 수형 등 	<ul style="list-style-type: none"> - 낮은광도(1000lux)에서 생육가능 - 수형을 낮게 유도하는 것이 필요
	담팔수과		
큰키나무	▶담팔수	<ul style="list-style-type: none"> - 분포 : 제주도 계곡부위에 자생 - 생장 : 수고 20m, 상록활엽 교목 - 용도 : 조경수 - 관상적 특징 : 꽃, 열매, 잎 	<ul style="list-style-type: none"> - 천연기념물로 지정 - 수형을 낮게 유도
	물푸레나무과		
중간키나무	▶광나무	<ul style="list-style-type: none"> - 분포 : 제주도 해발 800m 이하 상록수림대 - 생장 : 수고3~5m, 상록대관목 - 용도 : 조경수, 가로수 등 - 관상적 특징 : 꽃, 열매 	<ul style="list-style-type: none"> - 환경에 적응력이 강한 수종
중간키나무	▶금목서	<ul style="list-style-type: none"> - 분포 : 중국원산으로 남부지역에 식재됨 - 생장 : 상록대관목 - 용도 : 조경수, 정원수, - 관상적 특징 : 꽃, 향 	<ul style="list-style-type: none"> - 꽃향이 좋음
	붓순나무과		
중간키나무	▶붓순나무	<ul style="list-style-type: none"> - 분포 : 진도, 완도 및 제주도 - 생장 : 상록소교목, 수고 3~5m - 용도 : 관상수, 약용, 향료 등 - 관상적 특징 : 꽃, 열매 등 	<ul style="list-style-type: none"> - 질화소재로 높이 평가
	돈나무과		
낮은키 나무	▶돈나무	<ul style="list-style-type: none"> - 분포 : 남쪽 섬이나 바닷가 - 생장 : 상록관목 - 용도 : 정원수 - 관상적 특징 : 꽃, 잎 	<ul style="list-style-type: none"> - 환경에 적응력이 강한 수종
	장미과		
낮은키 나무	▶다정큼나무	<ul style="list-style-type: none"> - 분포 : 남쪽 해안 - 생장 : 수고 1~3m, 상록관목 - 용도 : 관상수 - 관상적 특징 : 꽃, 열매, 잎 	<ul style="list-style-type: none"> - 꽃, 열매가 관상가치가 높음
낮은키나무	▶풀명자나무	<ul style="list-style-type: none"> - 분포 : 중부 이남 - 생장 : 낙엽소관목, 가지가 가시로 변하는 것이 많음 - 용도 : 식용, 약용, 관상용 등 - 관상적 특징 : 꽃, 열매 	<ul style="list-style-type: none"> - 꽃나무로 원예종이많아 선택의 폭이 넓다.
낮은키나무	▶홍가시나무	<ul style="list-style-type: none"> - 분포 : 일본원산이고 남부지방 관상용으로 이용 - 생장 : 상록소관목, 신엽이 나올때와 단풍들 때 붉은 빛이 돈다. 	<ul style="list-style-type: none"> - 새잎이 나올 때 홍색 신엽이 나와 관상가치가 높음

기·획·시·리·즈

구 분	수 종	성 상	비 고
		- 용도: 관상수 - 관상적 특징: 꽃, 잎	
중간키나무	▶ 제주아그배	- 분포: 제주도 해발 400~1200m 숲 가장자리 - 생장: 수고 7m에 달하는 낙엽소교목 - 용도: 관상수 - 관상적 특징: 꽃, 열매	- 낙엽수이지만 꽃과 열매가 관상 가치가 큰 수종임
	감탕나무과		
낮은키 나무	▶ 호랑가시	- 분포: 제주도 및 남해지역 - 생장: 상록관목 - 용도: 정원수, 가로수 등 - 관상적 특징: 열매, 잎 등	- 내음력이 강함(1,000lux 조도에서 생육 가능)
중간키나무	▶ 감탕나무	- 분포: 전남 및 경상도, 제주도 - 생장: 상록소교목, 소지는 둥글고 갈색 - 용도: 조경수 등 - 관상적 특징: 열매, 잎 등	- 해안가에서 생장하고 있어 염분에 강한 특성이 있음
큰키나무	▶ 먼나무	- 분포: 제주도 계곡이나 난대림 및 보길도 - 생장: 상록교목, 잎에 광택이 남 - 용도: 정원수, 가로수 등 - 관상적 특징: 열매, 잎 등	- 열매색이 아름답고, 착과기간이 길어 관상 가치가 높은 수종임
	노박덩굴과		
낮은키나무	▶ 금사철나무	- 분포: 황해도 이남 바닷가 - 생장: 상록관목, 잎에 황색반점 - 용도: 조경수, 환경수, 약용 - 관상적 특징: 잎, 열매 등	- 잎에 황색반점이 있어 밝게 함.
낮은키나무	▶ 은사철나무	- 분포: 황해도 이남 바닷가 - 생장: 상록관목, 잎 가장자리가 은색 - 용도: 조경수 - 관상적 특징: 잎, 열매 등	- 잎둘레에 은색무늬가 있어 밝게 함.
아교목	층층나무과		
낮은키나무	▶ 식나무	- 분포: 울릉도 및 제주도 - 생장: 상록관목, - 용도: 난대지역의 조경수 등 - 관상적 특징: 잎, 열매 등	- 열매색이 선홍색으로 관상적 가치가 높음 - 조도 1,000lux에서 생육 가능함
	차나무과		
중간키나무	▶ 후피향나무	- 분포: 제주도, 중국, 인도, 일본 등 - 생장: 상록소교목 - 용도: 조경수, 약용 - 관상적 특징: 꽃, 수형 등	- 분포범위가 넓은 수종으로 고급정원수임.
낮은키나무	▶ 차나무	- 분포: 전라도 및 경상도, 제주도 저지대 - 생장: 상록관목 - 용도: 식용, 관상용 - 관상적 특징: 꽃, 잎 등	- 식용도 가능
중간키나무	▶ 비쭈기나무	- 분포: 남쪽 섬 및 제주도 - 생장: 상록소교목, 잎에 녹색 광택	- 큰 특징은 없으나 잎이 광택이 나고 깨끗하여 절화용으로 많이 쓰임

목본을 중심으로한 개발가능한 실내조경 식물

구분	수종	성상	비고
		- 용도: 조경수 - 관상적특징: 꽃	
중간키나무	▶ 동백나무	- 분포: 제주도 및 남해도서 등 - 생장: 상록소교목 - 용도: 정원수, 가구재, 가구재, 식용 - 관상적특징: 꽃, 열매, 잎	- 꽃, 잎, 수형등이 아름다워 관상가치가 크다. - 최근 식용, 유지자원으로 각광
	팔배나무과		
낮은키나무	▶ 백서향	- 분포: 거제도 및 제주도 - 생장: 상록관목 - 용도: 관상수 - 관상적특징: 꽃, 잎 등	- 1m내외로 자라는나무로 꽃향이 좋아 실내공기 순화에 이용
	드릅나무과		
큰키나무	▶ 황칠나무	- 분포: 남쪽 섬 및 제주도 - 생장: 상록교목 - 용도: 천연도료 - 관상적특징: 열매, 수형 등	- 큰 특징은없으나 칠액을 이용할 수 있고, 어릴때 잎의 변이가 많아 관상가치가 있음
낮은키나무	▶ 팔손이나무	- 분포: 남해도와 거제도 - 생장: 상록관목 - 용도: 정원수 등 - 관상적특징: 꽃, 열매, 잎	- 경남 통영군 비진리 해안이 복한계선으로, 천연기념물 제 63호로 지정
	보리수나무과		
중간키나무	▶ 보리장나무	- 분포: 남쪽 섬 - 생장: 상록덩굴성 - 용도: 식용 등 - 관상적특징: 잎, 열매	- 잎이 밝은색을 나타내는 것이특징이고, 열매가 아름답다
	협죽도과		
낮은키나무	▶ 협죽도	- 분포: 남부 및 제주도 - 생장: 상록관목 - 용도: 관상용, 약용, 가로수 등 - 관상적특징: 꽃, 잎	- 꽃이아름답고 환경적응력이 강함
	인동과		
중간키나무	▶ 아왜나무	- 분포: 제주도 해발 400m 이하 - 생장: 상록소교목 - 용도: 관상수, 가로수 등 - 관상적특징: 열매, 꽃 등	- 열매가 아름답고 불에 견디는 힘이 강한 수종임
	벼과		
낮은키나무	▶ 섬조릿대	- 분포: 울릉도 - 생장: 다년생 상록성 목본 - 용도: 약용, 소가구재, 관상수 등 - 관상적특징: 잎 등	- 하층식생으로 이용할수 있음
중간키나무	▶ 이대	- 분포: 중부 이남 - 생장: 다년생 상록성 목본 - 용도: 건축재, 가구재, 관상용, 식용, 소가구재 등 - 관상적특징: 잎 등	- 줄기와 잎을 건조하여 배식하면 관상가치를 높일 수 있는 수종임

■ 실내조경소재로 유명한 난대수종의 조경적 특성



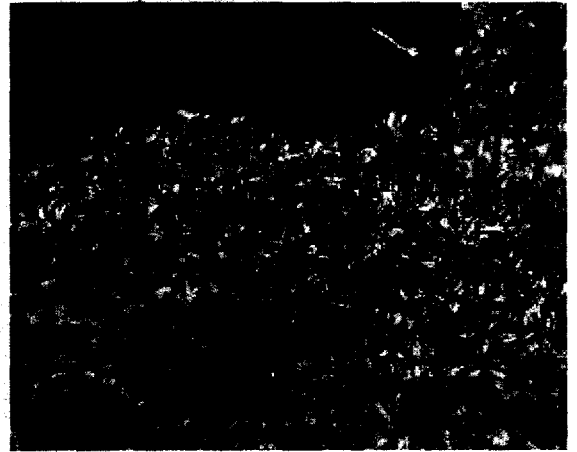
▲ 죽절초



▲ 붓순나무



▲ 돌가시나무



▲ 홍가시나무



▲ 동백나무



▲ 협죽도