

【 (주)이랜드 】

- 대통령표창 -



사단법인 한국물류협회
Korea Logistics Association
<http://www.kla.or.kr>

사업개요 및 물류혁신 사례

CS Frontier (주)이랜드

목 차

1. 사업개요

- 1) 회사소개
- 2) 경영이념
- 3) 경영방식
- 4) 조직도
- 5) 물류센터소개

2. 물류혁신 사례

- 1) 도구표준화를 통한 생산성 향상
- 2) 선진설비도입을 통한 생산성 향상
- 3) 물류공간 최적화를 통한 물류경비 절감
- 4) 지식몰(KMS)을 통한 지속적인 혁신

3. 기타 사회 공헌 활동

- 1) 지식경영 대상 수상 (2000년, 2001년)
- 2) 사회사업 활동

1. 사업개요

1) 회사 소개

- 1) 1980년 : '잉글랜드' 오픈 (이화여대 앞 2평 옷 가게)
- 2) 1986년 : '이랜드' 법인 등록 (66억 매출 달성)
- 3) 1989년 : 아동복 사업 진출 ('리틀브렌' 오픈)
- 4) 1990년 : 시계/주얼리 사업/여성캐주얼 시장 진출
- 5) 1993년 : 매출액 5,000억 달성 (계열매장 2,000개 돌파)
- 6) 1994년 : 유통업 / 식품사업/내의사업 진출
- 7) 1996년 : 호텔사업진출 ('켄싱턴스타호텔 오픈)
- 8) 1997년 : ' 여성우대기업상 ' 수상
- 9) 1999년 : ' 마포노인복지관 ' 운영
- 10) 2000년 : ' CCC 대상 ' 수상 (구조조정 우수기업)
- 11) 2000년 : 지식경영 대상 수상 (이랜드)
- 12) 2001년 : 지식경영 대상 수상 (이엘아이 로엠사업부)
- 13) 2002년 : 전브랜드 흑자 성과급 / 해외여행 포상
- 14) 2003년 : (주) 데코 / 뉴코아 인수

* 회사의 성장과 더불어 물류도 혁신에 혁신을 거듭하여 오늘에 이르렀습니다.

2) 경영이념

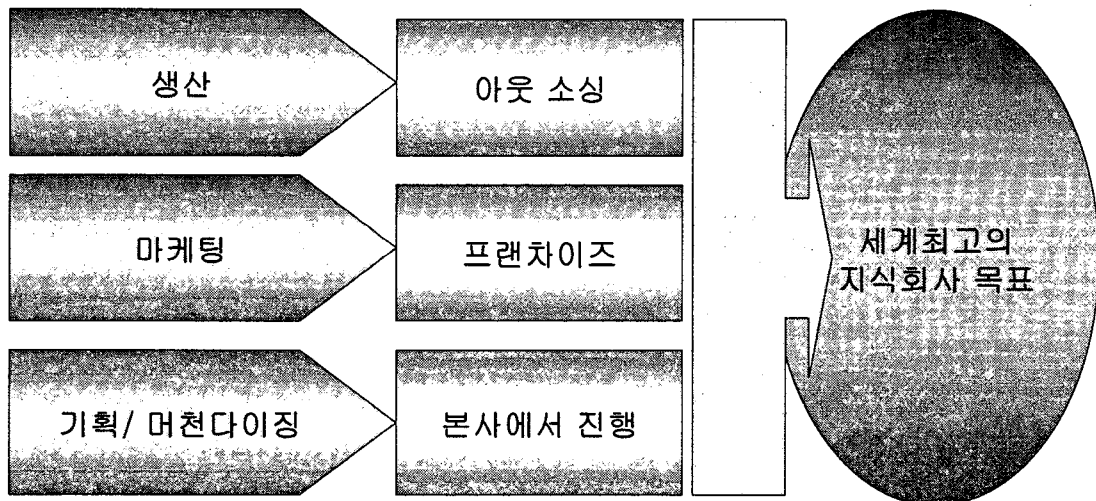
● 벌기 위해서가 아니라 쓰기 위해서 일합니다.
- 기업은 이익을 내야 하며 그 이익을 바르게 사용해야 합니다.

● 돌아가더라도 바른 길을 가는 것이 지름길입니다.
- 기업은 이익을 내는 과정에서 정직해야 합니다.

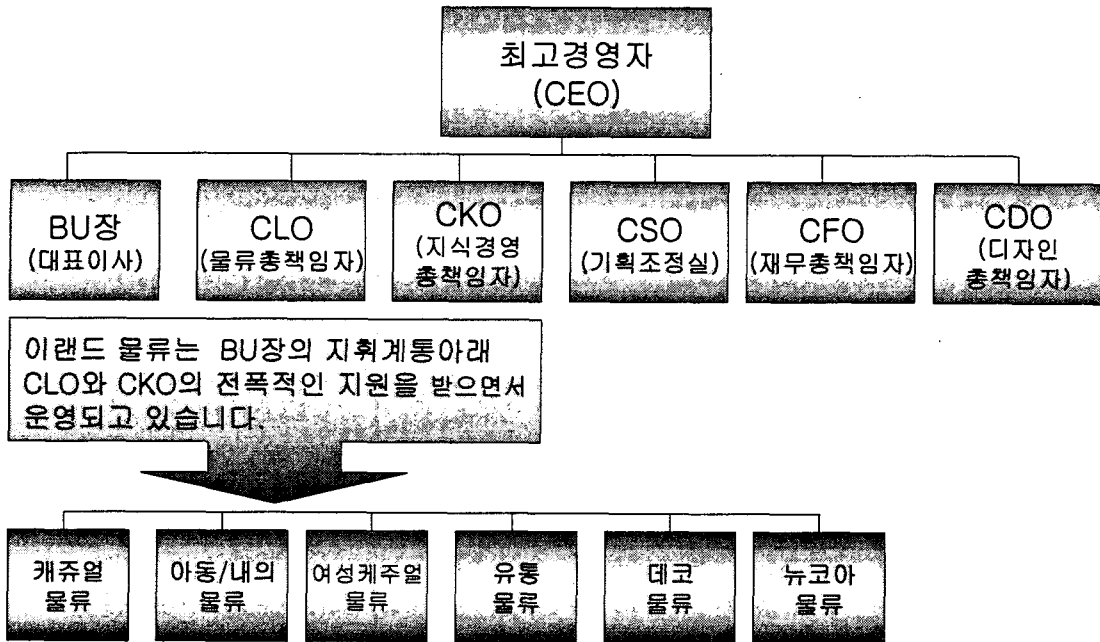
● 직장은 인생의 학교입니다.
- 일하는 과정에서 배우고 이 과정 역시 우리의 목표입니다.

● 만족한 고객이 최선의 광고입니다.
- 기업은 고객을 위해 운영되어야 합니다.

3) 경영방식



4) 회사 조직도



5) 이랜드 물류센터 소개

● 물류창고 현황

| | |
|-----|---|
| 위 치 | 부곡 공영복합화물터미널 C동/F동 |
| 평 수 | 5,000평 |
| 매장수 | 650개 매장 분배 진행 |
| 인 원 | 정규직 28명, 계약직56명, 아웃소싱 28명 |
| 설 비 | DAS/DPS , 수직 반송기 화물엘리베이터, 지게차 등 최신식 설비 |
| 브랜드 | 이랜드, 브렌따노, 푸마, 후아유, 언더우드, 쉐인, 스코필드, 헌트, 더팬, 티니위니 |

2. 물류혁신 사례

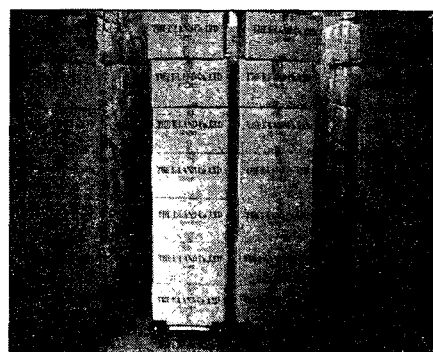
1) Unit-Load화를 통한 생산성 향상

- 쥘이랜드 물류센터는 수많은 상품의 입/출고 및 적재/이동의 생산성을 향상시키기 위해 한국 컨테이너풀㈜과 유기적으로 연계하여 부단한 연구노력을 한 결과 유닛 로드화 도구인 롤데크를 개발하여 생산성을 300% 이상 향상시켰으며 패션물류업체에 롤데크를 전파하여 생산성 증진에 많은 기여를 하고 있습니다.

개선 전



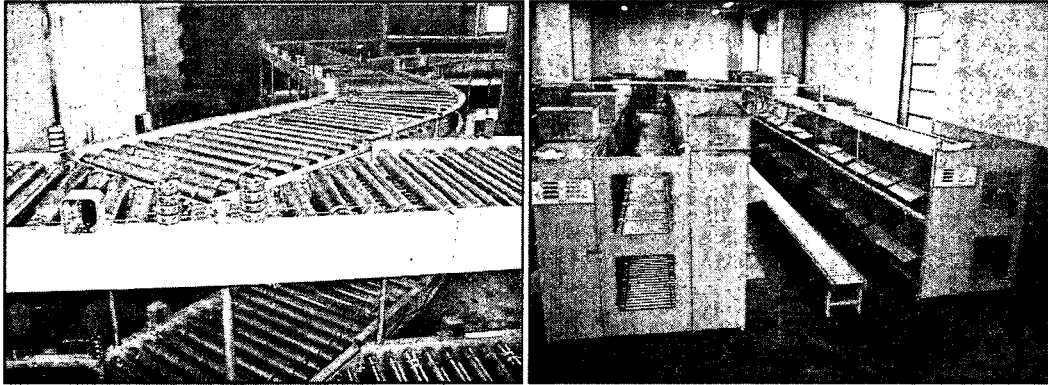
개선 후



2) 선진 설비 도입을 통한 생산성 향상

- ㈜이랜드 물류센터는 DAS/DPS 기계의 효과적인 도입 및 사용을 통해 약 650개의 대리점에 적은 비용으로 많은 상품을 신속하고 정확하게 공급함으로써 고객만족을 극대화하고 있습니다.
(2003년 매출대비 물류비 2.4% 달성)

☞ 푸마 DAS 설치/ 활용



3) 창고 최적화를 통한 물류비 절감 극대화

- ㈜이랜드는 부곡C동에 2BU물류센터(푸마, 후아유, 더팬, 티니위니) 2,904평을 운영하는 중 높은 高를 활용해 메자닌(중2층)공사를 통해 창고를 약 1,000평 확장하였고 이를 통해 연간 3억 5,000만원의 경비 절감을 실현하였습니다.

☞ 메자닌 설치/ 상품 적재



4) 지식 몰 (KMS) 를 통한 인재육성

- ㈜이랜드 물류는 Group 지식몰(KMS)을 통한 끊임없는 연구를 통해 생산성을 높이고 비용은 줄이는 수익센터와 학습과 운동을 통해 팀웍 향상 및 근무여건을 증진시키는 복지센터로 운영하고 있습니다.

☞ Group 지식 몰(KMS) 초기화면 ☞ ㈜이랜드 물류 지식활동 현황

◆ 최신 권람 / more...
 KMS에 대한 질문이 있으신가요? (답글:2) 미선화
 KMS에 대한 질문이 있으신가요? (답글:1) 안은화
 이랜드 물류의 KMS에 대한 질문이 있으신가요? (답글:1) 지현주
 KMS에 대한 질문이 있으신가요? (답글:1) 미은수
 KMS에 대한 질문이 있으신가요? (답글:1) 윤병달
 KMS에 대한 질문이 있으신가요? (답글:1) 김광수

◆ Best Practice인용 지식 / more...
 1 5일 생산 AAR(50) (안은수) 김무수
 2 브랜드스 타일AAR (안은수) 조순희
 3 매장주 교육 이노베이션 AAR (안은수) 정기현
 4 DPO를 통한 생산성 향상 (안은수) 이은석
 5 [자신의 삶] 계사시스템을 바꿔라 (김미경) 정유은

334건의 검색결과가 있습니다.

| 제목 | 저자 | 등록일 | 조회수 | 만족도 |
|-------------------------|---------|------------|-----|-----|
| 1억매장 모델상 만들기 AAR | 박정달외 1명 | 2004-06-24 | 34 | 96 |
| 성공하는 브랜드 확산전략(유통영역) | 김자중외 7명 | 2004-06-23 | 51 | 160 |
| DPO를 알면 1억 매출이 보인다. | 이석하 | 2004-06-23 | 44 | 139 |
| 패키지 상품 이렇게 팔자! | 김광수외 1명 | 2004-06-23 | 49 | 143 |
| 유유상종을 통한 물류 upgrading | 양우진외 1명 | 2004-06-23 | 37 | 99 |
| 이사, 직제 개선 AAR | 이호현 | 2004-06-23 | 25 | 80 |
| 인더우드 매장주/판매사원 매뉴얼 | 정선문외 5명 | 2004-06-22 | 61 | 186 |
| 그룹으로 공부하는 안전교육 매뉴얼 | 성정재 | 2004-06-22 | 59 | 171 |
| 현업 직원들이 알아야 할 지식구조와 AAR | 장수연 | 2004-06-15 | 84 | 260 |
| 직무 재설계를 통한 30% UP AAR | 한만권외 4명 | 2004-06-14 | 61 | 171 |

* 지식활동으로 다수의 물류전문가 배출
 -> NII, EXR, 월튼 등 여러 패션물류센터에서
 물류책임자로 근무 중

3. 기타 사회공헌 활동

1) 지식경영 대상 수상(2000년,2001년)

패션유통그룹인 이랜드는 지식경영(Knowledge Management)으로 유명하다. 1999년 도입한 지식경영은 외환위기 이후 존폐 위기까지 몰렸던 회사를 되살린 주요 동력. 지금은 국내 주요 기업의 벤치마킹 대상이 되고 있다.
(동아 일보 2004년 2월 13일)

이랜드(www.eland.co.kr)가 국내 최고 권위를 자랑하는 매경-부즈엘 런 지식경영대상 최우수 기업으로 선정됐다.
올해로 4회째를 맞은 지식경영대상에는 이랜드가 99년 1회 때 이후 3년 만에 최우수상격인 '지식 기반 성공적 변신조직상(Knowledge Based Transformation)'을 수상했으며 '지식경영 확산조직상(Likely KM Cap able)'에는 삼성SDS가, '효과적 지식경영 도입조직상(Good KM Start)'에는 삼성 전자 구미사업장과 LG전자, 놀부가 수상자로 선정됐다.
(매일 경제 2002년 11월7일)

'지식은 나눌수록 커집니다.' 증권 의류그룹인 이랜드가 자신만의 지식경영을 공개하는 공개강좌를 열어 화제다. 이 회사는 국내 공·사 기업으로부터 사원간 지식을 공유 하는 독특한 경영기법에 대해 벤치마킹 요구가 쇄도하자 아예 지난 28일 '지식경영 성공사례 공개강좌'를 열고 자사의 지식경영 노하우와 성공 사례를 공개했다. 이 강좌에는 삼성화재 삼성생명 SK텔레콤 ㈜두산 현대 중공업 공정거래위원회 등 15개 공·사 기업의 관련직원 30여명이 참가 했다.
(내외 경제 2002년 3월30일)

2) 사회사업 활동(순익 10% 사회 환원)

전국경제인연합회는 '2004 존경받는 기업,기업인 대상'에 삼성전자와 박성수 이랜드그룹 회장을 각각 선정했다고 3일 밝혔다.
심사위원장인 최운열 서강대 경영대학원장은 "삼성전자는 기업에 요구되는 글로벌 경쟁력,혁신력, 경영 성과,기업시민 활동 등 모든 부문에서 다른 기업을 앞서는 높은 점수를 받았고,박 회장은 탁월한 경영능력과 함께 경영과실의 사회환원 노력을 높이 평가받았다"고 선정 이유를 설명했다.
(국민 일보 2004년2월4일)

지난해 말 당기순이익의 10%를 사회에 환원하겠다고 밝힌 이랜드가 대구지하철 참사유가족을 돕기 위해 10억원의 기금을 아름다운재단에 기탁 했다.
이응복 이랜드 부회장은 26일 아름다운재단을 방문해 재단의 박원순 상임이사에게 기금을 직접 전달했다.
(내외경제 2003년 2월27일)

"기업이 주주자본주의의 틀 안에 머물러서는 안 된다. 사회의 공동선에 적극적으로 기여해 사회구성원들로부터 신뢰를 얻어야 한다."
작년 말 '매년 순이익의 10% 사회에 환원'을 선언한 이랜드그룹의 이응복(李應福·51) 부회장은 "이랜드의 이번 결정이 결코 즉흥적인 것이 아니며 기업의 사회적 역할에 대해 새로운 모델을 제시하고 싶은 것이 이랜드 경영진의 소신"이라고 힘줘 말했다.
(동아 일보 2003년 1월 8일)