

## 한국의 공동체 도시환경 개선사업 평가: 대구광역시 담장허물기사업을 사례로

김 수 봉

계명대학교 환경대학 환경계획전공  
(2004년 6월 1일 접수; 2004년 10월 7일 채택)

## An Evaluation of the Collaborative Urban Environment Improvement Initiative in South Korea: A Case Study of Demolishing Walls Initiative in Daegu City

Soobong Kim

College of Environment, Keimyung University, Daegu 704-701, Korea  
(Manuscript received 1 June, 2004; accepted 7 October, 2004)

The main objectives of this research are to analyse and evaluate the demolishing walls initiative in Daegu city as the collaborative urban environment improvement initiative in South Korea using the actor network theory concept. Local authorities are unable to effectively and efficiently improve urban environment because of their limited statutory and financial powers. This inability crucially led to the formation of the demolishing walls initiative in Daegu city with building a coalition of the local people, interest groups and public and non-governmental organisations in the operational processes in order to improve the physical and social urban environments. Furthermore, co-ordination between local authorities and landscape architecture specialists not only to change the way in which they tackle urban environmental problems but also to make the local people aware of their potential ability in positively improving the urban environment.

Key Words : Demolishing Walls Initiative, Collaborative Urban Environment Improvement, Actor Network Theory, Landscape Architecture, Urban Environmental Problems, Daegu

### 1. 서 론

‘한강의 기적’이라는 말이 나올 정도로 우리나라는 급속한 경제성장과 도시화를 이룩하였다. 그러나 급속도로 진행된 도시화는 대기오염, 수질오염, 쓰레기 발생 등과 같은 환경문제와 나날히 늘고 있는 자동차로 인한 교통체증을 비롯해 정주민구 과잉현상 등의 도시문제를 유발하였다. 특히 도시내의 정주민구 과잉현상으로 인한 부족한 주택난을 해소하기 위하여 중앙정부 및 지방 자치단체는 나무와 풀이 자라는 녹지공간에 높은 빌딩과 고층아파트를 세움으로서 한국의 도시공간은 잿빛 콘크리트와 포장재료로 뒤덮혀 자연적인 환경요소는 점점 사라지고 있

다. 결국 인간의 삶은 아스팔트, 대형 쇼핑센터, 고층 아파트 등과 같은 인위적인 환경과 점점 사라지는 자연적인 환경의 불균형적인 도시환경 속에서 점점 메말라 갈 것은 자명한 일이다. 이러한 불균형적인 도시환경을 개선하기 위해서는 도시내에 녹지, 즉 푸르름을 되살리는 것이 하나의 방안이라고 할 수 있다<sup>1)</sup>. 그러나 도시공간은 이미 높은 지가로 인하여 지방 및 공공단체가 신규로 녹지를 확보하여 도시환경을 개선한다는 것은 거의 불가능한 실정이다.

이러한 시대적 상황에서 대구광역시 담장 허물기 사업은 도시내 다양한 녹지 및 휴식공간을 효과적으로 확보함으로써 쾌적한 도시환경을 만드는데 획기적인 기여를 하고 있다. 또한 단순히 담을 허물고 그 자리에 나무와 풀을 심는 데에만 그치는 것이 아니라 시민이 그곳에 함께 어우러지는 자리를 마련해줌으로써 폐쇄적인 인간관계에서 개방적인 인간

Corresponding Author : Soobong Kim, College of Environment, Keimyung University, Daegu 704-701, Korea  
Phone: +82-53-580-5254  
E-mail: prof4u@hanmail.net

관계의 사회변화를 모색할 수 있는 기틀도 제공해주고 있어 시사하는 바가 매우 크다<sup>2)</sup>. 그러나 대구광역시 담장허물기사업에 관련된 기존의 연구들은 크게 담장허물기사업에 대한 시민의 의식조사<sup>2~5)</sup> 및 담장의 개방효과<sup>6,7)</sup>와 사업에 대한 일반적인 개황<sup>8~10)</sup>에 그치고 있다. 따라서 대구광역시 담장허물기사업이라는 하나의 구체적인 사건속에서 공동체 형성의 특성 및 원리 그리고 대중성과 보편성을 확보하기 위하여 제시된 다양한 실천전략 등을 분석하여 대구광역시 담장허물기사업을 한국의 공동체 도시환경개선사업으로서 그 의의를 재정립시킬 수 있는 연구가 필요하다고 볼 수 있다.

행위자 연계망이론(Actor Network Theory)에 따르면, 공동체 형성은 첫째, 필요성 제기, 둘째, 의사 표현, 셋째, 참여, 넷째, 형성 또는 결속유지의 단계로 크게 구분된다<sup>11,12)</sup>. 먼저 필요성 제기단계란 공동체 형성에 참여하는 각각의 개별 행위자들이 궁극적으로 추구하는 목표와 그 목표를 성취하는데 있어서의 문제점 및 방해물을 분석하는 단계이고, 의사 표현단계란 각각의 개별 행위자가 공동체 형성에 참여하는 다른 행위자에게 그들의 목표를 전달하고 표현하는 수단과 방법을 분석하는 단계를 의미한다. 참여단계는 공동체 형성을 위한 개별 행위자의 행위를 분석하는 단계이며, 마지막으로 형성 또는 결속유지의 단계는 공동체 형성 및 결속 유지를 위한 행위자들의 행위들과 다른 행위자간의 상호작용을 분석하는 단계이다. 특히 이러한 단계적 구분은 각각의 개별 행위자가 하나의 공동체 형성과정속에서 ‘무엇을’, ‘왜’ 하는지를 쉽게 이해시키며, 개별 행위자의 행위와 선택이 다른 행위자에게 어떤 영향을 미치는지 그리고 그 행위와 선택이 전체 사회구조 또는 공동체 형성에 어떻게 연관되며 또 어떻게 영향을 주고받는지를 분석함으로써 공동체 형성의 특성 및 효율성의 실질적인 이해와 체계적인 분석을 가능하게 한다<sup>12)</sup>. 이 이론은 사회현상의 두 주체인 ‘구조(조직)’와 ‘행위자’간의 명쾌한 연관성을 짚어 내기 위해 사회과학자인 Callon<sup>11)</sup>, Latour<sup>13)</sup>, Law<sup>14)</sup> 등에 의하여 제시되어 도시지리학자인 Murdoch<sup>15)</sup>, Lowe와 Ward<sup>16)</sup>, Marsden et al.<sup>17)</sup> 등에 의해 정립되고 있는 이론이다. 특히 Murdoch and Marsden<sup>18)</sup>은 영국 버킹햄셔 지역의 토지소유자들과 건설업자간의 공동체 지역개발사업 모색과정에 적용하여 상호간의 협력관계 결성 및 유지의 필요성을 시사하였다. 또한 Marsden et al.<sup>17)</sup>과 Kim<sup>12)</sup>은 영국 도시 및 도시근교지역 환경계획 및 관리정책의 방향성 모색에 이 이론을 적용하여 공동체 형성을 통한 환경계획 및 관리정책의 중요성 및 효율성을 평가하였다.

이에 본 연구는 대구광역시 담장허물기사업의 전개과정을 행위자 연계망이론을 통하여 담장허물기사업이 왜/어떻게 공동체 형성을 가졌는가? 특히 지방자치단체·조경관련 전문가는 담장 허물기사업에 지역주민들의 참여를 유도하기 위하여 어떠한 노력을 하였으며 그 효과는 어떠한가? 지역주민들은 왜 담장허물기사업에 참여를 하였으며 그로 인하여 얻고자 하는 것은 무엇인가? 등을 조사·분석하여 향후 한국의 공동체 도시환경개선사업의 효율적인 추진을 위한 방향성 제시에 기여하고자 한다.

## 2. 연구방법

대구광역시 담장허물기사업을 행위자 연계망이론의 4단계 과정으로 구분, 공동체 형성의 보다 실질적인 이해와 효율성 그리고 참여집단의 참여 동기 및 형식 그리고 참여 효과 및 역할 등을 도출하기 위한 자료는 국내외 관련 문헌 및 실질적으로 사업에 참여한 조경 관련 전문가, 지방자치 단체 소속 공무원, 일반 시민 등과의 인터뷰 조사를 통하여 수집되었다(Table 1). 인터뷰 조사방법 중 표적 집단면접법(Focus Group Interview)은 소수의 응답자 집단에게 특정의 주제에 대하여 토론을 하게 하는 것으로 자유스러운 토론 가운데서 필요한 정보를 찾는 방법이나 특정한 사전지식이나 이해관계가 없는 경우를 대상으로 한다. 심층 면접 조사법(Depth Interview)은 어떤 주제에 대해 한 응답자가 그의 느낌과 믿음을 자세히 묘사하거나 자유롭게 이야기 하면서 문제를 풀어나가는 개인면접법으로써, 대구광역시 담장허물기사업이라는 하나의 구체적인 사건속에서 개별 행위자의 행위와 선택이 다른 행위자에게 어떤 영향을 미치는지 그리고 그 행위와 선택이 전체 공동체 형성에 어떻게 연관되며 또 어떻게 영향을 주고받는지를 분석하는 본 연구에 적합하였다. 이에 2003년 7월에서 12월 사이에 일대일 면접인터뷰 조사가 수행되었고 개방형 질문방식을 통하여 응답자가 응답의 형태에 제약받지 않고 자유롭게 상세한 부분까지 의사를 표현하도록 하여 다양한 정보를 획득하고자 하였다.

## 3. 대구광역시 담장허물기사업의 공동체 형성 과정

### 3.1. 필요성 제기단계

공동체 형성과정의 첫 번째 단계는 필요성 제기단계로서, 이는 공동체 형성의 참여 행위자들이 궁극적으로 추구하는 목표와 그 목표를 성취하는데 있어서의 문제점 및 방해물을 분석하는 단계이다(Fig. 1).

Fig. 1에서 보는 바와 같이 대구광역시의 담장허

물기사업의 공동체 형성의 참여 행위자는 크게 대구광역시청 및 산하 구청인 지방자치단체로 나뉘어진다. 공동체 형성 참여 행위자 중

Table 1. Interview Schedule

Person Interviewed	Date	Length of time(mins)	Reference
K. C. Kwon	2003.11. 9	90	Ex-member of Demolishing Walls Initiative Advisory Committee
Y. B Kim	2003.12.14	90	Participant of Daegu Central Park Redevelopment Plan and Kyung-pook National University Hospital Landscape Architecture Plan
C. Y. Park	2003.10.12	60	Participant of Daegu Seogu District Landscape Architecture Plan
K. J. Sim	2003. 8.10	90	Participant of Daegu Seogu District Landscape Architecture Plan
Y. H. Jang	2003. 9. 7	60	Participant of Central Park Redevelopment Plan and Daegu Seogu District Demolishing Walls Initiative Plan
K. Y. Cho	2003. 8.31	60	Participant of Central Park Redevelopment Plan, Daegu Seogu District Demolishing Walls Initiative Plan and Kyungpook National University Hospital Landscape Architecture Plan
J. M. Chun	2003. 7. 7	60	Officer at the Demolishing Walls Initiative Consultation Center
K. M. Kim	2003. 7. 8	90	Director of Civic Social Development Bureau in Daegu YMCA
Y. H. Park	2003. 7. 9	60	Director of Younghee Kindergarten
Interviewee wished to remain anonymous	2003. 8.10	30	Local resident

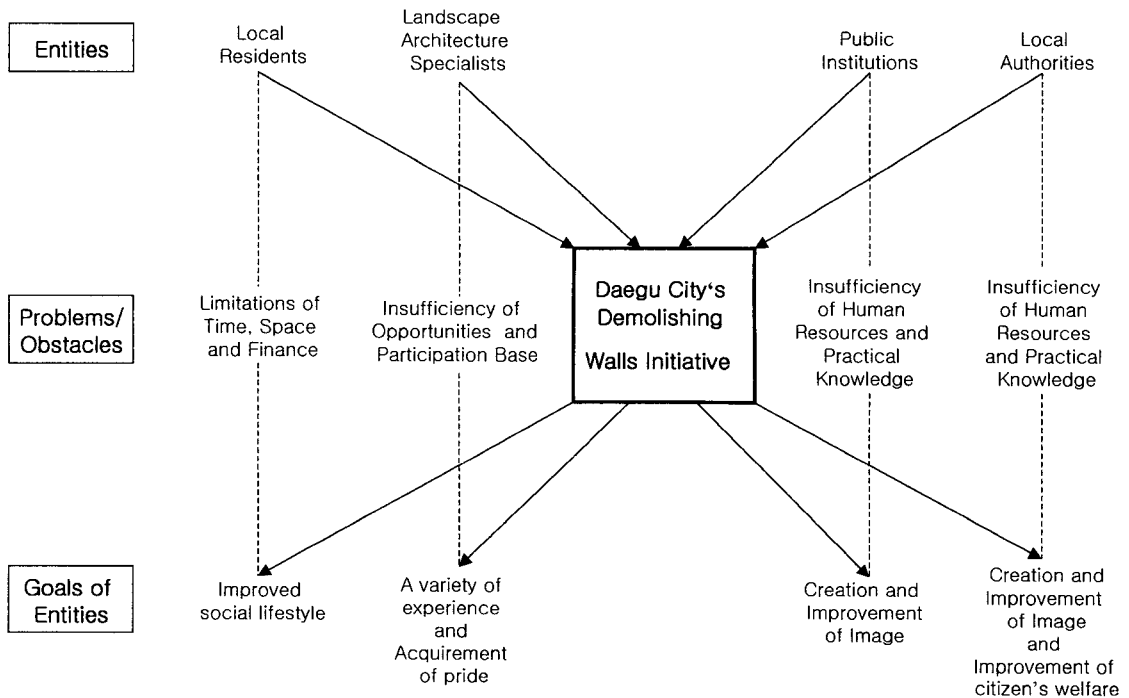


Fig. 1. Actor Network of Daegu City's Demolishing Walls Initiative.

대구광역시 일반 시민이 궁극적으로 추구하는 목표는 다양한 도시환경 기반시설의 이용 및 혜택을 통한 풍요롭고 윤택한 도시 삶을 영위하는 것이다. 조경관련 전문가 집단의 목표는 조경이라는 학문의 이미지 부각과 다양한 사업의 전개 및 참여를 통한 실천적인 경험 및 그에 따른 자긍심 획득이다. 공공기관의 궁극적인 목표는 변화하는 시대에 부응하는 이미지 창출과 개선으로 인한 주민과의 폭넓은 유대감 형성, 그리고 대구광역시청 및 산하 구청인 지방자치단체들이 추구하는 목표는 다양한 도시환경 기반시설 마련 및 불량한 도시환경 개선을 통한 시민의 복리 증진과 그에 따른 독자적인 이미지 창출이다.

그러나, Fig. 1에 나타난 대구광역시 담장허물기 사업의 공동체 형성의 참여 행위자가 단독으로 그들이 원하는 목표를 추구할 경우에는 그 목표를 가로 막는 문제점 또는 장애물로 인하여 그들의 목표를 성취할 수 없다. 예를 들면, 대구광역시의 일반 시민이 풍요롭고 윤택한 삶을 영위하기 위하여 자연환경이나 도시기반 시설 중 공원이나 녹지를 접하기에는 시간적·공간적 그리고 경제적으로 제약을 가지고 있다. 조경관련 전문가 집단이 조경이라는 학문의 이미지 부각과 다양한 사업의 전개 및 참여를 통한 다양한 경험 및 자긍심 획득을 하기에는 참여기반과 기회가 미흡한 실정이다. 공공기관이 변화하는 시대에 부응하는 이미지 창출과 개선, 그리고 주민과의 폭넓은 유대감 형성을 하기위한 방안을 모색하기에는 전문적 지식이 미흡하다고 할 수 있다. 대구광역시청 및 산하 구청인 지방자치단체들이 다양한 도시환경 기반시설 마련 및 불량한 도시환경 개선을 통한 시민의 복리 증진 및 이를 통한 독자적인 이미지 창출을 하기에는 전문적 지식의 미흡 및 시설 마련의 공간적 취약성과 행·재정적 제약이라는 문제점으로 그들의 목표를 성취할 수 없다. 이에 참여 행위자들의 궁극적인 목표들을 가장 효과적이며 효율적으로 추구할 수 있는 하나의 방안으로 참여 행위자들의 공동체 형성을 통한 도시환경개선사업, 즉 담장허물기사업의 필요성이 제기되었다. 그러나 이러한 필요성 제기는 구체적인 행동양식으로 표현되지 않은 비가시적인 상태로써 참여 행위자간의 의사 및 행동의 커뮤니케이션 즉, 의사 표현단계를 통하여 그 필요성의 가시화가 이루어진다<sup>11,12)</sup>.

### 3.2. 의사 표현단계

즉, 공동체 합의형성 과정의 두번째 단계인 의사 표현단계는 참여 행위자가 그들이 궁극적으로 추구하는 목표를 다양한 수단과 방법으로 다른 행위자

에게 전달하고 표현하는 과정을 의미한다. 이러한 의사 표현단계를 통하여 각각의 참여 행위자는 다른 참여 행위자의 목표 및 문제점을 인지함으로써 실질적이고 실천적인 공동체 형성을 위한 행위자간의 역할 분담 및 조정과 차후 전개될 사업의 구체적인 행동양식의 설정도 이를 수 있다.

지방자치단체인 대구광역시청 및 산하 구청의 대표적인 의사표현은 서구청이 1994년 대구광역시 서구청 주변 조경공사계획안과 대구광역시청이 1995년 경상감영공원(구. 중앙공원 재정비) 계획안을 조경 관련전문 집단인 경북대학교 환경녹지연구소에 의뢰한 것을 들 수 있다. 이 두 계획안에 있어 서구청은 “쾌적한 도시환경조성을 위한 생활기반 시설의 확충 및 청사 이미지 개선을 통한 주민이 가까이 하는 열린 행정 구현”이 궁극적인 목표이며(2003년 9월 7일 인터뷰), 경상감영공원계획은 “슬럼화 및 우범화 되고 있는 대구광역시의 도심 상권 지역인 포정동 및 향촌동 주민 그리고 이 지역을 이용하는 대구시민들의 풍요롭고 윤택한 도시 생활을 위한 불량한 도시환경 개선 및 새로운 도시환경 기반시설의 제공”이 대구광역시의 궁극적인 목표임을 환경녹지연구소장인 조경학과 교수에게 전달한다(2003년 9월 7일과 12월 14일 인터뷰). 이러한 서구청과 대구광역시청의 궁극적인 목표를 달성하기 위하여 환경녹지연구소장인 조경학과 교수는 서구청 주변 조경공사계획안과 경상감영공원(구. 중앙공원 재정비) 계획안에 담장 허물기란 요소를 도입하였다. 이는 담장 안쪽에 있는 녹지를 가로공간으로 노출하여 가로를 따라 녹지축을 형성시킴으로써 도로, 가로, 담장으로 형성되어 있는 일반적인 외부공간의 시각적 차단감을 해소함과 더불어 보행자를 위한 다양한 편의시설 배치로 도시민에게 보행의 즐거움을 제공하였다. 더불어 높은 빌딩과 고층아파트건설, 그리고 다양한 인공 포장재료로 뒤덮힌 높은 건폐지의 폐쇄적이고 자연환경이 열악한 대구광역시 도시환경을 담장을 허물고 그 자리에 조금이나마 나무·풀등의 자연환경요소를 도입하여 악화되고 있는 도시환경을 개선하고 친환경적 도시환경 건설에 일익을 담당하였다. 따라서 대구광역시청과 서구청의 궁극적인 목표인 도시민들의 풍요롭고 윤택한 도시 생활을 위한 쾌적한 도시환경조성과 조경학과 교수의 궁극적인 목표인 친환경적 도시환경 건설을 통한 조경의 학문적 이미지 부각과 사업의 전개 및 참여를 통한 경험 및 자긍심 획득을 효과적으로 성취시킨 서구청 주변 조경공사 및 경상감영공원 계획안의 담장 허물기는 지방자치단체와 조경관련 전문집단간의 공동체 합의 형성의 필요성을 구체적인 보여준 하나의 행동양식으로 차후 다른 지방자치단

채와 조경관련전문집단 뿐만 아니라 대구광역시 일반시민과 지방자치단체간의 공동체 합의 형성의 당위성을 제공한다.

공공기관의 대표적인 의사표현은 1996년 경북대학교 부속병원 주변조경공사 및 1997년 영희유치원 담장 허물기를 들 수 있다. 경북대학교 부속병원은 주차빌딩 신축 및 주변 정비 계획안을 경북대학교의 · 치과대학 건설미화위원인 경북대학교 조경학과 교수(경북대학교 환경녹지연구소장)에게 의뢰하면서 “자가용시대에 부합하는 쾌적한 주차환경 및 지역 주민과 가까이 하는 병원이라는 이미지 창출”이 그들의 목표임을 전달한다(2003년 8월31일과 12월 14일 인터뷰). 이에 그는 대구광역시 서구청 주변 조경공사계획안과 경상감영공원 계획안에 도입했던 담장 허물기를 경북대학교 부속병원 주차빌딩 신축 및 주변 정비 계획안에 다시 도입하여 운전자 및 보행자에게 도로, 가로, 담장으로 형성되어 있는 일반적인 외부공간의 시각적 차단감을 해소시키며 다양한 나무 · 풀 등의 자연환경요소 및 편익시설을 도입하여 삭막한 병원주변 환경을 효과적으로 개선하였다. 이는 공공기관인 경북대학교 부속병원과 조경학과 교수의 궁극적인 목표를 효과적으로 성취시켰을 뿐만 아니라 공공기관과 조경관련 전문집단간의 공동체 합의 형성의 필요성을 구체적인 보여준 하나의 행동양식이다. 또한 영희유치원 원장선생님이 “경북대학교 부속병원의 담장 허물기는 저에게 충격 그 자체였습니다. 한동안 그것을 바라보고 입을 다물지 못했죠. 그리고 왜 내가 이걸 미처 생각지 못했을까? 하는 생각이 들었다. 그래서 그 다음날 담장 저희 유치원 담장을 허물었죠. 우리 주변에 이것이 꼭 필요하다고 생각했다”(2003년 7월 9일 인터뷰)라고 말한 것처럼 경북대학교 부속병원의 담장 허물기는 1997년 영희유치원 담장 허물기를 비롯하여 차후 다른 공공기관과 조경관련 전문집단간의 공동체 합의 형성의 기폭제로 작용한다.

일반시민의 대표적인 의사표현은 1998년 중구 삼덕동의 김경민씨 주택의 담장허물기를 들 수 있다. “동네 아이들이 마땅히 뛰어 놀 곳이 없다. 한창 뛰어 놀아야 할 나이인데... 집 주변에서 동네주민 만나도 이야기 할 장소가 없다. 더운데 도로 한 복판에서 이야기 하겠어요... 뭔가 필요하다고 생각했다”(2003년 7월 8일 인터뷰)는 김경민씨 말처럼 그는 개인이 소유하고 있는 정원을 담장 허물기를 통하여 이웃간의 친목 도모 및 아이들의 자연적 유희 공간을 제공하여 햇빛 콘크리트와 포장재료로 뒤덮힌 도시환경으로 인한 이웃간의 단절과 황폐한 삶을 개선하고자 하였다. 또한 그는 1999년 5월에 대구지역내 시민사회단체와 대구광역시가 공동으로

전개하는 대구사랑운동의 실무위원회에 담장 허물기 사업을 기획과제로 제안한다. 이러한 일련의 행동들은 대구광역시의 일반시민의 궁극적 목표가 다양한 도시환경 기반시설의 이용 및 혜택을 통한 풍요롭고 윤택한 도시 삶을 영위하는 것임을 나타내고 지방자치단체와 대구광역시 일반시민간의 공동체 합의 형성의 필요성을 가시화한 선도적인 행동양식으로 볼 수 있다.

### 3.3. 참여 단계

공동체 형성 과정의 세번째 단계는 참여단계로서 공동체 형성을 위한 개별 행위자들의 행위를 분석하는 단계이며 실질적인 사업전개를 위한 행 · 제도적 기반구축을 의미한다. 지방자치단체인 대구광역시청은 1999년 5월 대구사랑운동의 중점과제로 담장 허물기 사업을 선정하고 지방자치단체와 담장 허물기 사업에 관심이 있는 다른 행위자 즉, 일반 시민 및 공공기관과의 의사 표현 및 의견 수렴 창구로서 대구시청내 자치행정과에 담장 허물기 상담센터를 설치하였다. 대구광역시가 담장 허물기 사업을 대구사랑운동의 중점과제로 선정한 것은 지방자치단체의 일방적인 주도에 의한 도시환경개선사업(Top-down Approach)에서 주민참가형 공동체 도시환경개선사업(Bottom-up Approach)으로의 획기적인 행동의식의 전환을 의미하는 하나의 행동양식이었지만 담장 허물기 상담센터가 담장 허물기 사업에 관한 일반적인 정보 제공 및 상담의 역할만을 수행함으로써 담장 허물기 사업에 관련된 다양한 행위자의 공동체 형성을 이끌어내고 사업을 주도적이고 지속적으로 전개할 제도적 · 행정적 기반을 지방자치단체인 대구광역시청은 마련하지 못하였다. 이에 대구광역시는 담장 허물기 사업에 관련된 다양한 행위자들의 공동체 형성의 모체이며 담장허물기 사업 관련 업무 교섭의 테이블로 대구사랑운동시민회의의 하부조직으로 담장허물기 운동본부를 설립하였다(Fig. 2).

Fig. 2에서 보는바와 같이 담장허물기 운동본부는 대구광역시내 시민단체 사무처장, 대구지역 종합대학 조경학과 교수, 그리고 대구지역 우수 조경업체로 구성된 담장허물기 실무위원회와 대구광역시내 시민단체 사무처장들로 구성된 담장허물기 자문위원회로 크게 구분되어 편성되었다. 특히 대구광역시는 대구시청내 하부조직으로서가 아닌 대구광역시내 137개 기관단체의 민 · 관 · 학파트너쉽 단체인 대구사랑운동시민회의의 하부조직으로 담장허물기 운동본부를 설립하고 담장 허물기 실무위원회와 담장 허물기 자문위원회에 대구광역시내 시민단체 사무처장들을 위원으로 편성함으로써 대구지역내에

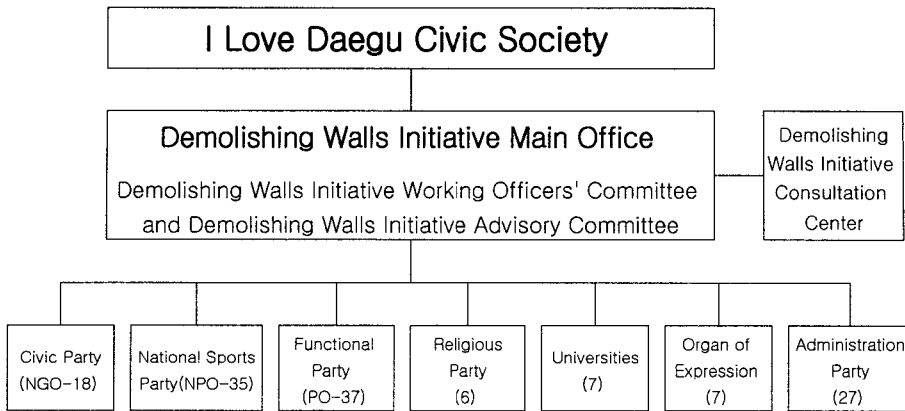


Fig. 2. Organizational Structure of I Love Daegu Civic Society.

조직되어 있는 다양한 시민단체 및 주민조직을 담장허물기 사업으로의 참여 및 홍보활동에 효과적으로 활용하고자 하였고 또한 다소 경직된 지방자치단체의 행정·재정력에서 벗어나 담장허물기 사업을 전개하게 될 기반을 구축하게 된다.

3.4. 결속유지 단계

공동체 형성 과정의 네번째 단계는 공동체 형성 또는 결속유지의 단계로서 공동체 형성 및 결속 유

지를 위한 개별 행위자들의 행위들과 다른 행위자들 간의 상호작용을 분석하는 단계이다. 대구광역시 담장허물기사업의 공동체 형성 및 결속유지는 담장허물기 실무위원회와 담장허물기 자문위원회로 구성된 담장 허물기 운동본부와 담장허물기 상담센터를 중심으로 실질적인 대구광역시 담장허물기사업이 전개되면서 이루어지며 이들의 행위 및 역할은 Table 2와 같다.

Table 2. Roles and Responsibilities of Demolishing Walls Initiative Consultation Center, Working Officers' Committee and Advisory Committee

Classification	Roles and Responsibilities
Demolishing Walls Initiative Consultation Center	Raising participations of Demolishing Walls Initiative and advertising the effectiveness of Demolishing Walls Initiative using a variety of mass communications; Providing general information for Demolishing Walls Initiative and incentive policies.
Demolishing Walls Initiative Working Officers' Committee	Giving a bus tour of exemplary Demolishing Walls Initiative cases and having workshop with local people; Promoting Demolishing Walls Initiative with local authorities' budget; Sending letters to public institutions for encouraging their participation into Demolishing Walls Initiative; Encouraging the participation of local people into Demolishing Walls Initiative using a variety of mess communications; Development and improvement of a variety of incentive policy for Demolishing Walls Initiative; Setting up a model zone for encouraging the participation of local people; Expansion of no walls in new public institutions' building and parks; Establishing Demolishing Walls Policy; Giving a prize to an exemplary local people and building in Demolishing Walls Initiative.
Demolishing Walls Initiative Advisory Committee	Research activities for Demolishing Walls Initiative; Selecting and deliberation of buildings for further Demolishing Walls Initiative; Giving a free landscape architecture design for selected buildings; Providing financial support to the participation by the donation of trees, grasses and pots; Establishment of a stone post representing the participation of Demolishing Walls Initiative.

Source: Interview of July 7th, 2003 and November 9th, 2003

Table 2에서 보는 바와 같이 담장허물기 상담센터의 주된 역할 및 행위는 다양한 대중매체 활용을 통한 담장허물기사업에 대한 대구시민의 계도와 사업에 소요되는 비용이 우려되어 망설이는 상담자에게 300만원의 시비지원, 무료조정설계 및 담장철거 쓰레기 무상 수거라는 다양한 인센티브정보를 제공하여 행정기관·공공기관과 대구시민의 참여의식을 고양시키는 것이다. 담장허물기 실무위원회는 분기별 담장허물기사업 현장 버스투어 및 대시민강좌 개최, 언론매체를 이용한 담장허물기사업의 시민적 공감대, 참여분위기 유도등의 담장허물기 사업에 대한 총체적인 정보제공 및 마케팅의 역할을 바탕으로 구·군 예산 또는 공공근로사업으로 읍·면·동 단위 행정기관 및 근린공원의 담장허물기 사업 추진, 대구광역시내 행정기관 및 공공기관에 담장허물기사업 참여유도 서한 발송, 신축 행정기관 및 공원 등의 담장안하기운동 전개, 담장허물기 조례제정 추진 등을 통하여 담장허물기 사업의 지속성 확보 및 제도적 정착을 도모하는 역할을 수행하였다. 또한 담장허물기 사업에 일반시민의 참여유도를 위한 다양한 인센티브개발과 더불어 행정기관 및 공공기관의 자발적인 담장허물기사업의 참여를 병행함으로써 담장허물기사업에 대한 일반시민의 의식전환을 도모하는 역할도 수행하였다. 담장허물기 자문위원회는 담장허물기운동에 대한 조사 및 연구활동을 통하여 도시환경개선사업으로서의 담장허물기사업의 필요성 및 가치성을 부각하는 역할을 바탕으로 담장허물기 지원대상건물심의 및 선정과정에서 Table 3과 같은 기준을 도입함으로써 담장허물기사업의 효율성을 극대화하는 역할도 수행하였다.

#### 4. 결 론

대구광역시 담장허물기 사업의 공동체 형성과정을 행위자 연계망이론을 통하여 조사·분석한 본 연구의 결과는 다음과 같다.

첫째, 대구광역시 담장 허물기 사업은 지방자치단체, 공공기관, 조정관련 전문가 집단, 그리고 일반시민의 궁극적인 목표들을 가장 효과적이며 효율적으로 추구할 수 있는 하나의 방안으로 그 필요성이 제기되어 단순히 대구광역시의 도시환경을 개선할 뿐만 아니라 지방자치단체와 주민간 또는 주민 서로간의 마음의 벽을 허물어뜨리고 정을 나눌 수 있는 생활 공동체 형성에 큰 역할을 수행함으로써 공동체 도시환경개선사업의 필요성을 부각시키는 역할을 하였다.

둘째, 지방자치단체의 주민의견수렴 및 사업 전개를 위한 조직체 마련이 담장허물기 사업의 지속성 및 공동체 형성에 큰 역할을 하였다. 즉 대구광역시는 대구광역시청 자치행정과내 담장허물기 상담센터를 통하여 주민의 의견을 지속적으로 수렴하고 대구사랑운동시민회의의 하부조직으로 담장허물기 실무위원회와 담장허물기 자문위원회를 편성하여 담장허물기 사업에 관련된 부서간의 원활한 업무교섭을 유도하고 일반시민과 공공기관의 담장 허물기 사업의 실질적 조성방안 및 지원책을 제공하는 행정력과 공동체 형성의 기반을 가짐으로서 대구광역시 담장허물기 사업은 지속적으로 전개될 수 있었다.

셋째, 주민참여를 유도하는 지방자치단체의 전향적인 자세가 담장허물기 사업의 지속적인 전개 및 공동체 형성에 있어 매우 중요하다. 즉 일반시민의 담장허물기 사업의 참여 및 공동체 형성을 유도하

Table 3. Selecting Criteria of Buildings for Demolishing Walls Initiative

Classification	Selecting Criteria
Public Building (Administration Institution Building, School, Local Authorities' Building, etc)	Buildings expecting a frequent use of local people when buildings' walls are demolished; The possibility of building owner's budget investment and expecting the high effectiveness with low local authorities' budget investment; Preferential improvement of local authorities' and public administration institution buildings.
Private Building (Private Houses, Shops, Apartments, etc)	Building owner should have a positive intention for Demolishing Walls Initiative; Building can be used for local people's open space not for personal purpose; Building is located on the corner and an important roadside; Building owner willingly invests his/her own budget; When building's walls are demolished the area must be planted.
Exclusion Cases	No willingness of Building owner in investing his/her own budget; Building can be used for personal purpose not local people's open space; Building does not have any effectiveness for further Demolishing Walls Initiative.

Source: Interview of July 7th, 2003 and November 9th, 2003

기 위하여 담장철거 쓰레기 무료처리·조경자문 및 무료설계 등의 행·재정적 지원책을 마련하였을 뿐만 아니라 공공기관의 담장허물기 사업도 병행하여 실시함으로써 담장허물기에 대한 일반시민의 실질적인 참여 및 공동체 형성을 고양시켰다. 또한 담장허물기에 대한 일반 시민 및 공공기관의 마인드 전환을 도모하고 쾌적한 도시환경 창출 및 유지에 일반 시민 및 공공기관의 역할을 부각한 지방자치단체의 다각적인 홍보 및 계도활동도 큰 역할을 하였다. 이와 같이 다양한 요인들이 서로 맞물리면서 대구광역시 담장허물기사업은 마음의 벽이 없는 사회, 푸르름이 넘치는 여유로운 도시공간을 효과적으로 만들어 가는데 크게 기여하고 있다고 평가될 수 있다.

이러한 논의에도 불구하고 본 연구는 연구 방법과 결과에서 몇 가지 한계가 있음을 시인하지 않을 수 없다. 우선 대구광역시 담장허물기사업이라는 하나의 구체적인 사건 속에서 개별 행위자의 행위와 의견을 중심으로 사업의 운영 및 효율성을 평가하였다는 한계를 가지고 있다. 또한 시민의 사업에 대한 만족도, 집행 예산 등의 자료를 활용하여 사업효과와 장단점을 분석하지는 못하였다. 따라서 후속연구에서는 집행예산, 인센티브정책, 사업계획 및 설계 참여자의 역할 등을 총체적으로 분석하여 좀 더 명확하게 대구광역시 담장허물기사업의 효율성을 분석하는 연구가 필요할 것으로 본다.

### 감사의 글

본 연구는 2002년도 계명대학교 비사연구기금으로 이루어졌음.

### 참 고 문 헌

- 1) 김수봉, 정응호, 심근정, 권진오, 2002, 환경계획, 홍익출판사, 360pp.
- 2) 김수봉, 권의숙, 2000, '담장허물기운동'에 따른 시민의 인식에 관한 연구, 경남개발연구원 지방연구, 3/4, 189-217.
- 3) 이강재, 1997, 현대도시주택의 대분과 담장에 대한 주민의 인식태도에 관한 연구, 부산대학교 도시문제 연구소 도시연구집, 5, 115-122.
- 4) 김정환, 정응호, 류지원, 권영길, 2002, 담장허물기 운동에 대한 주민의식 연구, 계명대학교 낙동강환경원 환경과학논집, 7(1), 9-20.
- 5) 조득환, 임성호, 2003, 대구시 담장허물기운동의 확대방안, 대구경북개발연구원 연구보고서 2003년 12월, 47-71pp.
- 6) 정진우, 2000, 가로담장의 개방효과에 관한 연구, 경북대학교 석사학위논문, 25-50pp.
- 7) 김복경, 코우라 히사코, 2001, 부지내 공지변화에 의한 생활환경 형성효과에 관한 조사연구, 대구사랑운동논문집, 175-195pp.
- 8) 김철수, 하재명, 김한수, 2001, 열린도시 만들기 시민운동, 대구사랑운동논문집, 35-54pp.
- 9) 손상락, 2001, 삶터자치의 마을 만들기 실천전략에 관한 연구, 지역사회개발연구, 26(1), 7-27.
- 10) 문희갑, 광대훈, 1999, 지방자치단체 특수시책 (1) 대구광역시 「담장허물기 시민운동」으로 쾌적한 도시 대구 만들기, 지방행정, 48(550), 84-88.
- 11) Callon, M., 1986, Some Elements of the Sociology of Translation: Domestication of the Scallops and Fishermen of St. Briec Bay, In: Law, J. ed. Power, Action and Belief: A New Sociology of Knowledge, London: Routledge, 196-233pp.
- 12) Kim, Y. B., 2002, An Analysis of UK Urban Fringe Management Models Applying the Actor Network Theory, Ph.D Thesis, Department of City and Regional Planning, Cardiff: University of Wales at Cardiff University, 95-276pp.
- 13) Latour, B., 1986, The Powers of Association, In: Law, J. ed. Power, Action and Belief: A New Sociology of Knowledge, London: Routledge, 264-280pp.
- 14) Law, J., 1986, Power, Action and Belief: A New Sociology of Knowledge, London: Routledge, 45-167pp.
- 15) Murdoch, J., 1995, Actor-networks and the Evolution of Economic Forms, Environment Planning A, 27, 731-758.
- 16) Lowe, P. and N. Ward, 1995, Nature and Society in Agri-Environmental Controversies: Making New Moral Discourses, Discussion Paper for the Workshop on "The Political Economy of the Agro-Food System in Advanced Industrial Countries: New Directions." Presented at University of California, Berkeley, September 1995.
- 17) Marsden, T., J. Murdoch, P. Lowe, R. Munton and A. Flynn, 1993, Constructing the Countryside, London: UCL Press, 27-97pp.
- 18) Murdoch, J. and T. Marsden, 1995, The Spatialization of Politics: Local and National Actor-spaces in Environment Conflict, Transactions of the Institute of British Geographers, 20, 368-380.