

부산지역 역사·문화 테마파크 조성을 위한
내·외래 관광객의 수요추정 기초조사연구

The study on the number of customer to be estimated
when cultural theme park is constructed in Busan

주저자 : 최승복(Choi, Seung-pok)

신라대학교 실내디자인공학과 전임강사

공동저자 : 오세두(Oh, Se-doo)

신라대학교 실내디자인공학과 조교수

1. 서론

- 1-1 연구의 목적 및 의의
- 1-2 연구 범위 및 방법

2. 내·외래 관광객 성향 기초 환경조사

- 2-1 부산지역을 방문한 내국인 관광객 성향조사
- 2-2 부산을 방문하는 내국인 기초조사종합
- 2-3 부산을 방문하는 외래 관광객 성향조사
- 2-4 부산을 방문하는 외래 관광객 기초조사종합

3. 수요추정

- 3-1 수요 예측 모형에 의한 수요추정
- 3-2 시장세분화에 의한 수요 추정조사
- 3-3 내·외국인 관광객 종합분석

4. 시장세분화에 의한 수요 추정 종합분석

5. 결론

참고문헌

(要約)

부산은 다양한 역사·문화자원을 보유하고 있으나 체계적으로 정비되고 집적화된 시설이 없어 다양한 역사·문화수요에 대한 대처가 어려운 실정이다. 부산의 전통문화 계승·발전을 통해 부산의 뿌리를 재조명하고, 부산다운 매력의 역사·문화관광 인프라를 구축하기 위한 테마파크의 시설도입을 통해 세계적인 관광도시로 성장할 수 있는 매력 있고 경쟁력 있는 체류형 관광단지 조성이 필요하다.

부산의 역사·문화관광 인프라 구축의 필요성 인식으로 선사시대에서 근대에 이르는 부산의 역사, 문화, 건축, 생활상 등을 복원·재현하기 위한 관련테마파크의 도입을 목적으로, 본 연구는 부산을 방문하는 내·외국인을 대상으로 그들의 기초성향을 고려하여 역사·문화 관련 테마파크 조성 시 예상고객의 수요를 추정하기 위한 기초연구를 하고자 한다.

(Abstract)

It is a matter of fact that Busan, doesn't have enough systematic history and culture, has face on very difficult situation. A competitive and fashionable tourist theme park need to be constructed to develop their historical theme park, and to make own culture which is related to Busan' tradition.

The subject of this study is to suggest the basic knowledge about number of customer to be estimated when cultural theme park is built up. The questionnaires to customer is consist of the propensity of leisure, the use of similar facility, the type of theme park, and inclination of visitation to foreign and domestic tourist.

(Keyword)

Theme Park, Estimated Customer, Busan

1. 서론

1-1 연구의 목적 및 의의

부산은 다양한 역사·문화자원을 보유하고 있으나 체계적으로 정비되고 집적화된 시설이 없어 다양한 역사·문화수요에 대한 대처가 어려운 실정이다. 따라서 국제화와 개방화 시대를 맞아 부산이 세계적인 관광도시로 성장할 수 있는 매력 있고 경쟁력 있는 체류형 관광단지 조성이 필요하다. 나아가, 국가적인 측면에서 지역간은 물론 국가간의 상호 이해 증진과 홍보에 도움을 줄 수 있는 계기의 모색이 필요한 실정이다.

부산의 역사·문화관광 인프라 구축의 필요성 인식으로 선사시대에서 근대에 이르는 부산의 역사, 문화, 건축, 생활상 등을 복원·재현하기 위한 관련테마파크의 도입을 목적으로, 본 연구는 부산을 방문하는 내·외국인을 대상으로 그들의 기초성향을 고려하여 역사·문화 관련 테마파크 조성 시 예상고객의 수요를 추정하기 위한 기초연구를 하고자 한다.

1-2 연구 범위 및 방법

본 연구는 예상고객의 수요를 추정하기 위해 일반적인 수요예측모형을 활용하여 추정되는 수요예측방법에 보다 현실적인 접근을 위하여 새로운 수요예측방법의 대안을 제시하고자 한다. 이에 부산 역사·문화 테마파크에 대한 수요자의 성향을 고려한 주요 소비시장의 세분화 작업을 통하여 적절한 수요의 추정방법을 제시한다.

시장조사의 대상은 부산의 내·외국인 방문객, 부산시민, 전문가들의 의견을 수렴한다. 인구통계변수, 편익변수를 활용하여 표본 추출을 위하여 내국인 400매, 외국인 200매(일본권 100매, 중국권 40매, 영어권 60매)의 설문 조사를 실시하였으며 김해국제공항을 주요 설문 장소로 활용하였고, 층화 추출법에 의한 구별 가구 방문도 함께 실시하였다. 설문 조사와 심층 분석을 위하여 조사 대상을 일반이용객 및 전문가 조사로 구분하였으며 표본의 신뢰성을 위해 작위/무작위 추출을 동시에 시행하는 직접면접 조사와 전문가 조사의 방법을 활용하였다. 특히 교차분석, 빈도분석(Frequency), 요인분석, 군집분석의 시장분석 방법으로 시장세분화와 예상고객군의 성향을 파악하여 조사를 실시하였다.

설문 조사의 내용으로 부산 내국인 방문객 및 시민의 일반적인 여가성향과 기존 유사시설의 이용성향, 부산의 역사·문화 관련 테마파크의 유형 및 방문의향, 인구 및 통계를 위한 일반문항으로 세분화하였다.

이에 본 연구는 내·외국인 방문객의 성향을 고려하여 테마파크에 대한 주요 소비시장을 세분화하여 예상되는 고객의 수요추정에 관한 기초 자료를 제시하고자 한다.

1) 부산 역사·문화 테마파크의 규모를 약 30만평으로 추정하였으며 도입시설구성은 민속촌의 역사, 전시 형태와 에버랜드의 체험시설을 복합적으로 구성.

2. 내·외래 관광객 성향 기초 환경조사

2-1 부산지역을 방문한 내국인 관광객 성향조사

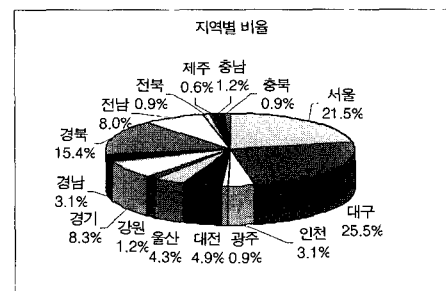
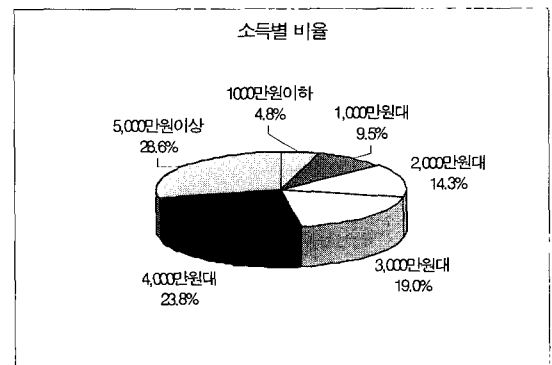
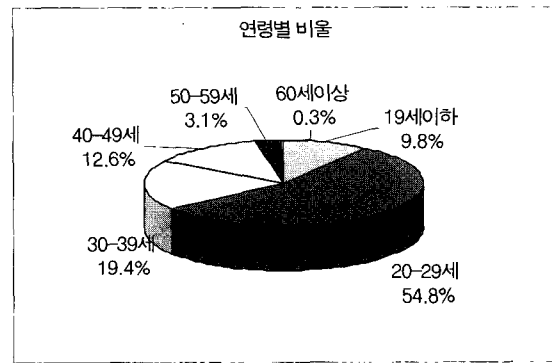
부산을 방문한 내국인 관광객의 수요를 알아보기 위해 부산방문 국내관광객 성향·행태 분석을 위한 설문조사 자료를 활용하였다.

2-1-1 인구 통계적 분석

부산지역을 방문한 국내관광객은 20, 30대가 73% 이상의 점유율을 나타냈으며, 다음으로 40대, 10대 순이다.

소득별로는 연간 소득이 4천만원, 5천만원 이상의 고소득층이 50%이상으로 가장 높게 나타난 반면, 저소득층은 낮은 점유율을 보였다. 방문객의 지역비율은 대구, 서울, 경북, 경기 순으로 높게 나타났으며, 제주와 전북, 충남, 충북지역이 가장 낮았다.

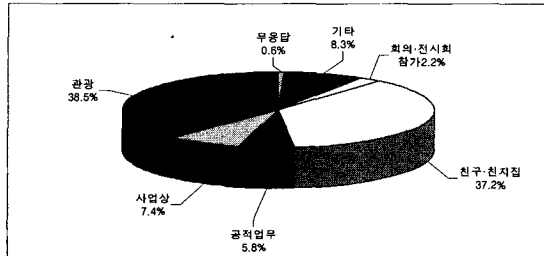
부산의 국내 관광객은 경제적으로 여유가 있는 30, 40대가 숙박관광에 관심을 가졌으며, 10, 20대는 당일관광에 더 많은 관심을 가지는 것으로 나타났다. 다음의 그림 1. 은 내국인의 연령별, 소득별, 지역별 비율의 통계학적 근거를 보여준다.



[그림 1] 연령, 소득, 지역별 비율 (내국인)

2-1-2 부산 방문의 주된 목적

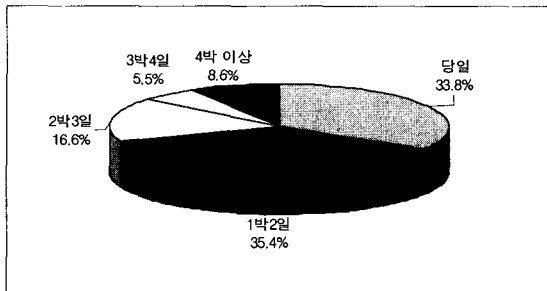
부산 방문의 주된 목적은 관광이 38.5%로 가장 많았으며, 그 다음은 친구·친척집 방문(37.2%), 사업상(7.4%)의 순으로 나타났다. 관광이 38.5%를 차지하고 있는 만큼 부산의 관광 대상과 관광여건의 개선에 대한 높은 관심을 가지고 있는 것으로 조사되어졌으며 다음의 [그림 2] 와 같다.



[그림 2] 부산방문목적 (내국인)

2-1-3 부산 방문 동안의 체류일정

국내 관광객이 부산에서 체류한 기간은 그림 3. 에서 보여지는 것처럼 1박2일이 35.4%로 가장 높았고, 다음으로는 당일(33.8%), 2박3일(16.6%), 4박 이상(8.6%), 3박4일(5.5%) 순으로, 부산방문 국내 관광객의 경우는 관광 방문 목적이 높은 만큼 숙박(66.1%)이 높게 나타나고 있음을 알 수 있다.

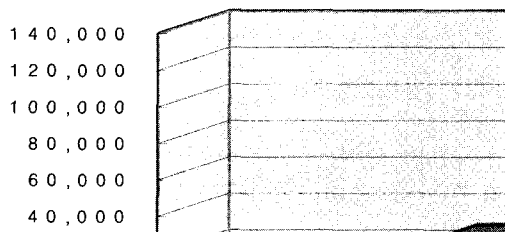


[그림 3] 부산방문 동안의 체류일정 (내국인)

2-1-4 여행경비

국내 관광객의 부산방문 동안의 1인당 평균 여행 경비를 살펴보면, 숙박비는 18,548원으로 나타나고 있으며, 식사 및 음료비(26,449원), 관광 및 교통비(38,262원), 쇼핑비(20,988원), 유희비(24,726원), 전화 및 우편비를 포함한 기타비용(4,775원)으로 부산 방문동안 1인당 평균136,742원을 지출하고 있는 것으로 나타났다.

(단위:원)



[그림 4] 부산방문객의 여행경비 (내국인)

2-2 부산을 방문하는 내국인 기초조사종합

부산을 방문하는 내국인 관광객을 분석한 결과, 연령별로는 30, 40대를 위한 숙박관광, 10대, 20대를 위한 당일관광이 유리하다. 지역별로는 대구를 포함한 경북, 서울, 경기 지역 숙박관광 시장으로 설정하고, 부산, 경남, 울산의 근거리 지역을 당일관광 시장으로 설정할 수 있다.

소득별로는 중산층 이상이 숙박관광을 목적으로, 상대적으로 소득수준이 낮은 계층은 당일관광에 비중을 많이 두는 것으로 나타났으며 다음의 [표 1] 과 같다.

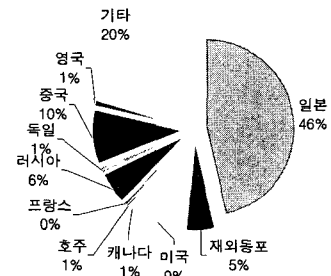
[표 1] 내국인 관광객 목표시장 추정

구분	숙박관광	당일관광
지역별	대구, 경북, 서울, 경기	부산, 경남, 울산
연령별	30대, 40대 이상	10, 20대
소득별	상 > 중 > 하	하 > 중 > 상

2-3 부산을 방문하는 외래 관광객 성향조사

2-3-1 국적별

1999년 부산을 찾은 외래 관광객 중 일본을 국적으로 하는 사람(59만여 명, 46%)이 가장 높게 나타났으며, 중국(12만여 명, 10%), 미국(11만여 명, 9%)이 그 다음 순이며, 러시아(7만여 명, 6.0%)가 증가하는 추세로 조사되었으며 [그림 5] 와 [표 2] 는 부산을 방문하는 외래 관광객의 국적별 비율을 보여준다.



[그림 5] 부산 외래 관광객 국적별 비율

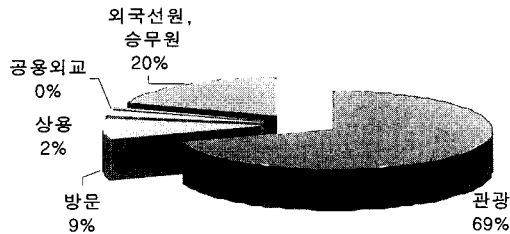
[표 2] 부산 외래 관광객 국적별 방문객수

국적별	방문객수(명)	비율(%)
일본	593,007	46.3
재외동포	63,837	5.0
미국	112,005	8.7
캐나다	10,625	0.8
호주	7,359	0.6
프랑스	6,362	0.5
러시아	76,687	6.0
독일	12,852	1.0
중국	125,436	9.8
영국	12,074	0.9
기타	260,946	20.4
합계	1,281,190	100.0

2) 부산광역시, 통계연보, 2000

2-3-2 입국목적별

부산을 찾는 외래 관광객의 입국 목적별로 구분해 보면 그림 6. 에서 보는바와 같이 관광이 69%로 가장 많고 외국선원, 승무원이 20%이고, 방문 9%, 상용 2%로 나타나 대부분 관광을 목적으로 방문하는 것으로 나타났다.

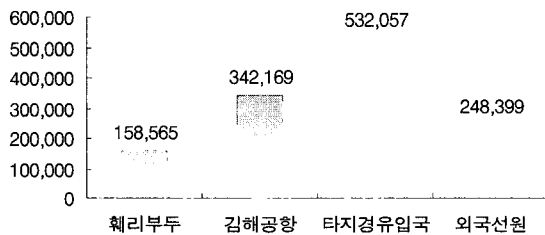


[그림 6] 부산 외래 관광객 입국 목적³⁾

2-3-3 입국경로별

부산을 입국하는 경로는 타지 경유입국이 53만여 명으로 가장 많고, 김해공항34만여명, 외국선원으로 24만 여명, 해리 부두가 15만 여명 순으로 조사되어졌다.

[표 3] 부산 외래 관광객의 경로별 비율⁴⁾



2-3-4 부산 역사문화테마파크 조성 시 방문의향

앞서 조사한 외래 관광객 마켓 조사 분석에서 부산역사·문화테마파크 조성 시 방문의향에 대해 문화권별로 조사해보았으며 다음의 [표 4] 와 같다.

일본권은 가보고 싶다(61.0%)가 가장 많았고, 매우 가보고 싶다(18.5%)와 보통이다(18.5%)가 그 다음 순으로 나타났다. 이는 대체적으로 부산 역사문화축전에 대한 방문의향이 긍정적이라고 조사되어졌다.

중국권은 보통이다(51.2%)로 가장 많고, 가보고 싶다(31.7%)가 그 다음 순으로 많아 일본권의 응답자보다는 상대적으로 호감도가 낮은 태도를 보이고 있다.

영어권은 매우 가보고 싶다(59.0%)가 가장 많고, 가보고 싶다(35.9%)로 그 다음 순으로 많아 일본권 다음으로 방문의향이 높은 것으로 나타났다.

[표 4] 문화권별 부산 역사문화테마파크 조성 시 방문의향⁵⁾

구분		절대로 안가겠다	별로 가보고 싶지 않다	보통이다	가보고 싶다	매우 가보고 싶다	합계
일본권	빈도(명)		4	36	119	36	195
	비율(%)		2.1	18.5	61.0	18.5	100.0
중국권	빈도(명)		5	21	13	2	41
	비율(%)		12.2	51.2	31.7	4.9	100.0
영어권	빈도(명)			2	14	23	39
	비율(%)			5.1	35.9	59.0	100.0
기타	빈도(명)	1			4	5	10
	비율(%)	10.0			40.0	50.0	100.0
합계	빈도(명)	1	9	59	150	66	285

2-4 부산을 방문하는 외래 관광객 기초조사종합

부산 방문에 가장 높은 비중을 차지하고 있고, 부산역사·문화테마파크에 대한 방문의향이 긍정적인 일본관광객이 주요 시장이라고 할 수 있다. 또한 한국의 역사, 문화에 관심이 있고, 부산 역사·문화테마파크에 대한 높은 관심과 방문의사를 나타내고 있는 영어권 외래 관광객도 높은 우위를 나타낼 수 있다.

국적별로 일본이 절반을 차지하고 있으며, 이는 거의 관광을 목적으로 하는 것으로 조사되어졌다. 최근 여성 미용관광, 실버층 관광객의 시장이 증가의 추세를 보인다. 미국, 중국이 10%선으로 많이 방문하고 있으며, 러시아 방문객이 꾸준히 증가하는데 이는 물품구매를 목적으로 증가하는 것으로 보인다.

입국 목적별로는 70%가 관광이므로 부산이 외국인에게 관광도시로서 입지를 인식되고 있는 편이고, 관광을 목적으로 하는 외래 관광객을 부산 역사·문화테마파크로 유도해 나가야 할 것으로 보인다.

입국 경로별에는 타지 경유 입국이 공항보다 높은 비율을 보이고 있는데, 이는 외래 관광객 관광일정 중에 부산이 속해 있음을 의미하므로, 그 일정 중에 부산 역사·문화테마파크로의 방문이 포함되어야 한다.

전체적인 외래 관광객의 관광목적 중 도시 관광과 사적지 방문이 높은 비율을 보이고 있으므로, 부산 역사·문화테마파크는 도시 관광과 사적지 방문을 함께 할 수 있는 공간이므로 외래 관광객을 유치하는 데 좋은 조건이라 할 수 있다.

3. 수요추정

3-1 수요 예측 모형에 의한 수요추정

3) 부산광역시, 통계연보, 2000
4) 부산광역시, 통계연보, 2000
5) 전체 유효표본 287 중 valid data 285, missing data 2

6) 관광국 관광정책과, 관광동향에 관한 연차보고서 2003, 문화관광부, 2003, p.23~32

3-1-1 수요 예측 모형 유형

수요 예측에는 다양한 모형이 있으며 정확히 추정된 수요는 적절한 시설 규모를 산출하는 기준이 되기 때문에 올바른 수요모형이 선택되어야 한다.

테마파크를 비롯한 관광지의 관광객의 수요 예측 모형 중 가장 많이 활용하고 있는 다중회귀분석, 시계열 분석, 중력 모형, 배스의 확산 모형 등이 있으며 특징은 다음 [표 5]와 같다.

[표 5] 수요예측 모형7)

구분	다중회귀분석	시계열 분석	중력모형	배스의 확산모형
수요 예측 유형 특징	여행비용 등 독립변수 선정하여 수요추정	과거로부터 트렌드를 추정해 미래 수요 예측	역제 인자 : 거리 기회 인자 : 인구	신생관광지 설립 시 적용가능 이벤트 관광수요 예측
수요 모형	$V_{ij} = f(C_{ij}, P_j, S_j, A_j)$ $G = f(TC)$	적절한 설명모형 설정	$T_{ij} = G \cdot P_i \cdot A_j$ Daij Tij:출발지 i에서 목적지 j에의 여행자수 G, a : 추정될 계수 Pi : 출발지 i의 인구수 Aj : 목적지 j의 매력성이나 능력 Dij : i와 j간의 거리	특정시점(T)에 최초방문이 이루어질 확률 P(T) $P(T) = p+q(T)/m$ (p, q, m은 상수, Y(T) = 이전의 방문자 누적 수) p:혁신이 시작된 시점의 최초 방문확률, 테마파크 개장 직후의 최초 T시기에 테마파크를 방문할 방문자수 S(T) $S(T) = a + bY(T) + c(Y(T))^2$ a=pm, b= q-p, c=-(q/m)
모형의 장단점	-거리를 대신할 수 있는 변수로 여행비를 사용한다는 가정은 무리 -계절수요요인인 여가수요를 평균 이동범위로 수요 곡선을 추정할 때 계절 이상치를 고려하지 못함.	여가수요를 보정한 가장 근사치의 수요 곡선을 추정하기 때문에 여가 수요 추정치에 적절한 모형	-이론적인 바탕이 결여 -물리적 거리가 공간역제 변수로 부적절 -조사 집단이 너무 크므로 조사의 정확성 결여	-이벤트와 같은 단기간에 사용되는 수요 예측 방법 -재구매가 없다는 것을 가정한 방법이므로 재방문객에 대한 추정이 불가능

각 수요 예측 방법의 장단점을 비교했을 때 다중회귀분석은 거리를 대변수로 비용변수를 사용하는 가정에서 무리가 따르고, 중력모형은 교통수단이 발달된 현재 물리적 거리가 공간역제 변수로 적절하지 못한 단점이 있다. 또한 배스의 확산모형은 이벤트와 같은 단기간의 예측 방법이므로 부산 역사·문화테마파크의 수요 예측방법으로는 부적절하다.

따라서 수요추정방법은 일반적으로 계절 이상치를 파악할

수 있고, 여가수요에 차분을 주어 가장 근사치의 수요곡선을 추정하는 시계열 모형이 가장 적절한 모형이라 할 수 있다.

3-1-2 시계열 분석에 의한 수요 추정

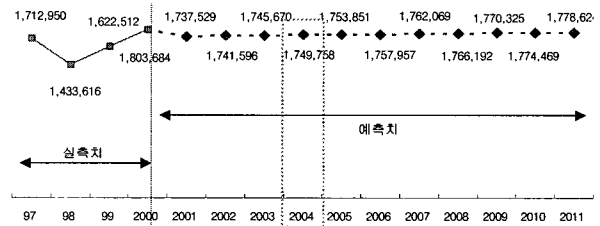
부산 역사·문화테마파크는 새로운 시설이기 때문에 과거의 트렌드를 추정할 수 없으므로, 부산 역사·문화테마파크와 가장 유사한 시설로 기재장된 한국 민속촌의 방문객에 대한 시계열 분석을 통하여 부산 역사·문화테마파크의 수요를 추정한다.

2000년을 기준으로 한국 민속촌의 월별 입장객 수 30개의 표본을 확보하여 시계열 분석을 하는데, 표본 수 30개 이상이면 확률모형 적용에는 무리가 없다고 판단된다.

[표 6] MAPE의 해석기준8)

MAPE	해석기준
10% 이내	매우 정확
10%-20%	정확
20%-50%	보통
50% 이상	부정확

그 중 적절한 설명모형을 적용하여 2011년까지의 수요 예측치9)를 추정하면 다음의 [그림 7]과 같다.



[그림 7] 한국민속촌 시계열 수요예측

Log Seasonal Exponential Smoothing 방법으로 년도별로 추정한 한국 민속촌의 2004년 수요 예측치는 175만 여명이고, 2011년 수요 예측치는 178만 여명이다. (MAPE가 12.72로 매우 정확한 수치임)

한국 민속촌은 서울, 경기 지역을 배후시장으로, 부산 역사·문화테마파크는 부산, 울산, 경남 지역을 배후시장으로 가정했을 때 부산 역사·문화테마파크의 배후시장 규모는 한국 민속촌의 40% 밖에 되지 않는다.

단순히 배후 시장 인구만으로 부산 역사·문화테마파크의 수요 추정을 하면 약 70만 명으로 한국 민속촌의 방문객보다 현저히 낮은 수치이며, 이는 부산역사·문화테마파크의 규모(약 30만평)에 비해서도 상당히 낮은 방문객 추정치이다.

$$8) MAPE = \frac{1}{N} \sum \frac{X_t - F_t}{X_t} \times 100$$

(X: 실제 값, F:예측 값, N:실제 값의 기간 수)

Lewis, D.D., Industrial and Business Forecasting Methods, 1982, p.42

9) 예측방법 : Log Seasonal Exponential Smoothing, MAPE : 12.72

7) 김사현, 관광경제학, 백산출판사, 2001, p.42

[표 7] 한국 민속촌과 부산 역사·문화테마파크의 배후시장 규모 비교¹⁰⁾ (단위:명)

구분	한국 민속촌(2004년)			부산 역사·문화 테마파크 (2004년 추정치)			
	서울	경기	합계	부산	울산	경남	합계
배후시장 인구	10,373,234	9,280,013	19,653,247	3,812,392	1,044,161	3,108,674	7,965,227
배후시장 인구에 의한 수요 추정	1,749,758			1,749,758×0%(역사·문화테마파크배후인구/한국민속촌배후시장인구)=699,903			

따라서, 신규 프로젝트인 부산 역사·문화테마파크의 수요 추정을 하기 위해서는 수요 추정 방법 중 가장 적절한 시계열에 의한 분석보다는 부산 역사·문화테마파크에 대한 주요 소비자시장을 세분화하여 수요를 추정하는 방법이 적절한 것으로 예상된다.

3-1-3 수요 추정

수요의 추정을 위해서는 수요의 예측 모형유형을 활용하여 적절한 수요를 예측하여야 한다. 다음의 [표 8]은 테마파크를 비롯한 관광지의 관광객 수요 예측 모형 중 가장 많이 활용하고 있는 다중회귀분석, 시계열 분석, 중력 모형, 배스의 확산 모형 등의 적용에 대한 기초조사이다.

[표 8] 수요예측모형유형의 적용

모형유형	적용내용
다중회귀 분석	거리의 대변수로 비용변수를 사용하는 가정에서 무리
시계열분석	여가 수요에 차분을 주어서 가장 근사치수요 곡선을 추정하려 했기에 여가수요 추정에 적절함
중력모형	교통수단이 발달된 현재 물리적 거리가 공간억제 변수로 적절하지 못함
배스의 확산모형	이벤트와 같은 단기간의 예측 방법이므로 부산 역사·문화테마파크의 수요예측방법으로 부적절

부산 역사·문화테마파크는 계절성을 가진 여가수요이기 때문에 시계열 분석의 모형유형을 채택하였으며 신규프로젝트이므로 가장 유사시설인 한국 민속촌의 방문객으로 추정수요를 유추 하였다. 한국 민속촌의 2004년 추정치 175만 여명에 배후시장 규모상 가중치를 부여하여 배후시장 규모를 비교한 결과 부산 역사·문화테마파크의 2004년 추정수요는 약 70여만명이 될 것으로 예상된다. 그러나, 부산 역사·문화테마파크의 규모(약 30만평)에 적절한 수요를 충족하기 위해서는 새로운 수요 예측 방법의 대안을 마련하여 시장세분화에 의한 수요의 추정이 필요되어질 것으로 예상된다.

10) 통계청, 전국 통계연보, 2000

3-2 시장세분화에 의한 수요 추정조사

시장세분화에 대한 수요추정은 경영계획의 목표치를 활용하는 것을 전제로 하며 단체와 개인의 비율¹¹⁾은 30 : 70로 한다.

부산 역사·문화테마파크의 전체 입장객은, 부산 역사·문화테마파크를 역사교육의 장으로 활용하는 인근 학교로부터의 방문객 등의 단체 입장객, 전국의 30대 이상을 대상으로 하는 여행사를 통한 소그룹 단체 입장객, 가족단위의 개별 입장객, 외국인 입장객에서 유추된 전국수요로 분류되어 추정되었다.

단체 입장객인 경우 연령별, 거리별로 세분화하여 인원을 추정하고 개별입장객의 경우 부모 및 자녀와 거리별 참여율을 반영하여 인원을 추정하였다.

[표 9] 권역설정

부산 역사·문화테마파크 입장객 권역설정	
1차권역	반경 25km 이내 부산권
2차권역	반경 25km 이상 부산권, 마산권, 창원, 울산 등
3차권역	2차권을 제외한 경남권
4차권역	전국

1차 권역은 부산 북동부 및 중부 지역에 반경 25km이내의 지역을, 2차 권역은 부산지역 중 반경 약 25km이상 되는 부산 지역과 부산과 근접한 창원, 마산, 진해, 울산, 밀양, 양산 지역을, 3차 권역은 2차 권역 외의 경남권을, 4차 권역은 전국권을 대상으로 하였다.

역사·문화테마파크는 교육적 성격이 강한 시설이기 때문에 학생단체의 참여를 유도할 수 있으므로 개인과 단체를 구분하여 적용하였다. 실생활권인 6개도시(마산, 창원, 울산, 진해 등)를 2차권역으로 별도 분리하여 세분하고, 참여율을 높여서 보정하였다. 3차권역의 경우 거리의 개념보다는 마케팅활동의 개념을 적용하였다. 4차권역은 전국권역을 대상으로 적용하였으며 다음의 [표10]은 각 권역별 참여율을 보여준다.

[표10] 권역별 참여율¹²⁾

권역	개 인		학생단체
	성인	자녀(학생)	
1차권역	45%	20%	50%
2차권역	25%	20%	25%
3차권역	10%	10%	10%
4차권역	-	-	5%

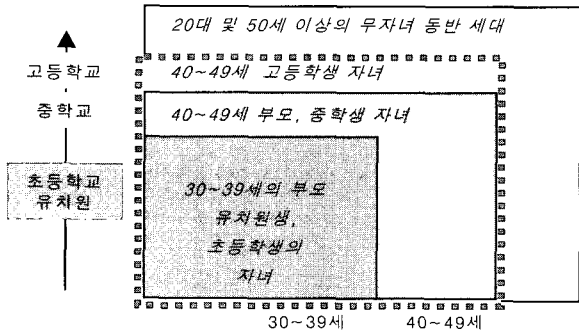
11) 유사시설인 한국 민속촌, 에버랜드, 서울랜드의 단체와 개인별 비율을 조사한 결과 30 : 70의 비율을 보였다.

12) 부산광역시, 동부산 관광단지 개발계획 및 경제적 타당성 검토, 2000, p.78~81

3-2-1 개별 입장객 (가족 및 개인)

개별입장객은 부산권 및 경남 지역 내(1, 2, 3차권역)에서 자녀를 동반한 가족 중심의 입장객과 20대 및 50대가 자녀를 동반하지 않고 친구 및 동료와 함께 입장하는 입장객으로 분류하였다.

40~49세의 연령대의 입장객은 중학생 자녀를 동반한 부모와 고등학생 자녀를 동반한 부모로 나누어 파악하였으며 [그림 8] 과 같다.



[그림 8] 개별 입장객 주요 예상 방문객

자녀를 동반하는 30대 성인이 42만명, 40대 성인이 39만명, 50대 성인이 연간 24만명 내외가 입장할 것으로 추정되었으며, 자녀를 동반하지 하는 20대 층은 연간 42만 여명으로 20대이상 성인 개별입장객 수는 총 148만명으로 추정되었다. 또한 가족과 함께 입장하는 학생수는 유치원생의 경우 2만명, 초등학생 12만명, 중학생이 6만명, 고등학생이 6만명으로 총 26만명으로 추정되었다.

개별입장객은 [표11] 에서 보여지는 바와 같이 총 174만여명 정도가 될 것으로 조사되어졌다.

[표11] 개별 입장객 주요 예상 입장객 추정¹³⁾

(단위 : 명)

구분	참여율	20-29세	30-39세	40-49세	50세~59세	계	
부 모	1차권역	45%	274,655	258,965	258,175	161,974	953,769
	2차권역	25%	119,702	129,062	107,190	65,721	421,675
	3차권역	10%	28,162	31,153	24,959	15,225	99,500
	총계	-	422,519	419,180	390,324	242,921	1,480,000 (백단위에서 반올림)
자 녀	구분	참여율	유치원	초등	중등	고등	계
	1차권역	20%	6,052	41,981	20,660	26,333	95,025
	2차권역	20%	7,630	72,440	32,924	31,145	144,139
	3차권역	10%	1,478	9,850	5,114	6,200	22,642
	총계	-	15,160	124,271	58,698	63,777	260,000 (백단위에서 반올림)

13) 부산광역시, 경남통계연보, 통계청사이트, 2000

3-2-2 외국인 입장객

부산을 방문한 외국인 관광객 수에 관광 참여율을 적용한 결과, 약 24 만명에 이를 것으로 예상된다. 전체 외국인 관광객 중 외국인 참여율 16%를 적용하였으며 세부사항은 [표12] 와 같다.

[표12] 외국인 입장객 추정¹⁴⁾

(단위 : 명)

구분	내용
외국인 관광객수	1,539,525
참여율	16%
입장객	246,000 (백단위에서 반올림)

3-2-3 학생 단체 입장객

학생 단체 입장객의 주 시장은 부산시의 초·중·고등학생과 전국의 초·중·고등학생 수학 여행단으로 설정하였다. 부산 역사문화촌의 학생단체입장객의 시장은 4개 권역 모두 합쳐 918만 여명에 이른다.

[표13] 권역별 학생수¹⁵⁾

(단위 : 명)

구분	유치원	초등학교	중학교	고등학교	계
1차권역 (반경25km 이내부산권)	30,260	209,903	103,298	131,663	475,124
2차권역 (반경25km이상 부산권, 마산, 창원, 울산 등)	38,151	362,202	164,619	155,725	720,697
3차권역 (2차권역을 제외한 경남권)	14,782	98,497	51,141	61,996	226,416
4차권역 (전국)		3,913,437	1,815,216	2,033,629	7,762,282
합계	83,193	4,584,039	2,134,274	2,383,013	9,185,000

[표14] 권역별 참여율¹⁶⁾

권역별	참 여 율
1차권역(25km 이내)	50 %
2차권역 (25km 이상 부산권, 마산, 창원, 울산 등)	25 %
3차권역(2차권역을 제외한 경남권)	10 %
4차권역(전국)	5 %

14) 부산광역시, 경남통계연보, 통계청사이트, 2000

15) 부산광역시, 경남 교육청 통계연보, 2000

16) 부산광역시, 동부산 관광단지 개발계획 및 경제적 타당성 분석, 2000, p.79~82

역사문화촌의 학생참여율은 [표14] 에서 보는 바와 같이 참여율 1차권역 50%, 2차권역 20%를 기준으로 해서 1차권역의 경우 50%로 다소 낮게 잡았으며, 2차권역의 경우 부산의 세력권에 속하는 지역적 특성을 반영하여 25%로 다소 높게 잡았다. 이것은 마케팅 활동의 현실성을 고려한 수치이다.

이러한 관광 참여율의 반영은 거리보다는 마케팅활동의 측면을 고려한 현실적인 참여율이라 할 수 있다. 왜냐하면, 초·중·고등학생의 참여는 교육청과의 연계¹⁷⁾로 참여유도가 가능하기 때문이다.

[표15] 권역별 입장객 추정

(단위 : 명)

거리	유치원	초등학교	중학교	고등학교	합계
1차권역	15,130	104,952	51,649	65,832	237,562
2차권역	9,538	90,551	41,155	38,931	180,174
3차권역	1,478	9,850	5,114	6,200	22,642
4차권역		195,672	90,761	101,681	388,114
합계	26,146	401,024	188,679	212,644	829,000 (백단위에서 반올림)

1, 2차 권역은 당일관광 형태로, 3, 4차 권역은 수학여행 형태의 숙박관광이 될 것으로 예상된다. 모든 권역을 합친 단체관광 입장객수는 83만 여명으로 예상된다.

3-2-4 소그룹 성인 단체 입장객

역사·문화테마파크를 방문할 단체 입장객 중에는 학생 단체 입장객 외에 전국의 청·장년층의 소그룹 단체 입장객이 있다. 소그룹 단체 입장객은 여행을 통한 관광버스를 주 교통수단으로 하며, 주 연령층은 전국의 30대 이상이라 할 수 있다.

에버랜드의 참여율을 적용한 결과, 연간 약 20만 여명이 역사·문화테마파크를 방문할 것으로 예상된다.

[표16] 권역별 인구

(단위 : 명)

구분	인구 (30대 이상 인구)	참여율	계
부산광역시	2,534,316	3%	76,029
경남, 울산	2,271,622	1%	22,716
전국	20,869,463	0.5%	104,347
합계	25,675,401	0.08%	203,000 (백단위반올림)

17) 기방 없는 날, 자유학습의 날, 단체소풍 등의 과외활동시간을 부산 역사·문화테마파크 방문의 기회로 유도함.

3-2-5 연간 회원권 인원

연간회원권의 경우는 6회 이상 방문을 전제로 하고 있어서, 부산 역사·문화테마파크에 적용시키는 것은 난항이 예상되므로 제외되었다.

4. 시장세분화에 의한 수요 추정 종합분석

초기년도 목표 입장객수는 단체입장객, 개별입장객 및 외국인 입장객에서 추정된 전국수요를 합한 약 302만 명으로 추정하였다.

[표17] 시장세분화에 의한 수요추정

권역별	참여율	
개별 입장객	-부산, 경남권만 파악 -자녀를 동반한 가족 중심 입장객과 무자녀 동반 입장객으로 분류 약 174만명	약174만명
단체 입장객	학생 단체 입장객 -유치원, 초, 중고등학생 나누어 파악 -1, 2차 권역은 부산, 경남권으로 당일관광객 -3, 4차권역은 경남(2차권역 제외), 전국권으로 숙박관광객 성인 단체 입장객 -여행사를 통한 소규모 그룹 단체 여행객 -권역별로 참여율 적용 약 103만명	약103만명
외래 관광객 입장객	-부산을 방문하는 외래 관광객 중 참여율 16%적용 약 25만명	약25만명
	개장 1차년도	약302만명

5. 결론

부산 역사문화 테마파크 조성을 위하여 부산을 방문하는 내·외국인을 대상으로 역사·문화 관련 테마파크 조성 시 예상고객의 수요 파악을 위한 기초연구 결과는 다음과 같다.

첫째, 테마파크를 비롯한 관광지외의 관광객의 수요 예측 모형 중 가장 많이 활용하고 있는 다중회귀분석, 시계열 분석, 중력모형, 배스의 확산 모형 등이 있으며, 수요추정방법은 일반적으로 계절 이상치를 파악할 수 있고, 여가수요에 차분을 주어 가장 근사치의 수요곡선을 추정하는 시계열 모형이 가장 적절한 모형이라 할 수 있으며 추정되어지는 수요는 약 70여만명이 될 것으로 예상된다. 그러나, 부산 역사·문화테마파크의 규모(약 30만평)에 적절한 수요를 충족하기 위해서는 새로운 수요 예측 방법의 대안을 마련하여 시장세분화에 의한 수요의 추정이 필요되어질 것으로 예상된다.

둘째, 신규 프로젝트인 부산 역사·문화테마파크의 수

요 추정을 하기 위해서는 수요 추정 방법 중 가장 적절한 시계열에 의한 분석보다는 부산 역사·문화테마파크에 대한 주요 소비자시장을 세분화하여 수요를 추정하는 방법이 적절하다.

셋째, 시장세분화에 의해 추정되어지는 부산 역사·문화테마파크의 수요는 개별 입장객이 약 174만명, 단체 입장객이 약 103만명, 외래 관광객입장객은 약 25만명으로 추정되며 전체입장객 수는 약 302만명으로 조사되어졌다.

부산 역사·문화테마파크의 전체 입장객은, 부산 역사·문화테마파크를 역사교육의 장으로 활용하는 인근 학교로부터의 방문객 등의 단체 입장객, 전국의 30대 이상을 대상으로 하는 여행을 통한 소그룹 단체 입장객, 가족단위의 개별 입장객, 외국인 입장객에서 유추된 전국수요로 분류되어 추정되었다.

참고문헌

- 김사현, 관광경제학, 백산출판사, 2001
- 부산광역시, 동부산 관광단지 개발계획 및 경제적 타당성 검토, 2000
- 부산광역시, 동부산 관광단지 개발계획 및 경제적 타당성 분석, 2000
- 부산광역시, 경남통계연보, 통계청사이트, 2000
- 부산광역시, 경남 교육청 통계연보, 2000
- 통계청, 전국 통계연보, 2000
- 부산광역시, 통계연보, 2000
- 관광국 관광정책과, 관광동향에 관한 연차보고서 2003, 문화관광부, 2003
- Lewis, D.D., Industrial and Business Forecasting Methods, 1982