

충청북도 미동산의 자원식물상

유주한, 진연희, 장혜원, 조흥원, 김덕식¹⁾, 이철희^{2)*}

충청북도수목·산야초연구센터, ¹⁾충청북도산림환경연구소, ²⁾충북대학교 원예학과

Resource Plants of Mt. Midong in Chungcheongbuk-do, Korea

Ju-Han You, Yeon-Hee Jin, Hye-Won Jang, Heung-Won Cho,
Duk-Shik Kim¹⁾, and Cheol-Hee Lee^{2)*}

Chungcheongbuk-do Research Center for Wild Plants, Cheongwon 363-870,

¹⁾Chungcheongbuk-do Forest Environment Research Institute, Cheongwon, 363-870,

²⁾Department of Horticulture, Chungbuk National University, Chungju, 361-763, Korea

ABSTRACT

This study was carried out to investigate the resource plants of Mt. Midong. The resource plant of Mt. Midong was surveyed from March, 2002 to October, 2003. In the result of survey, the vascular plant species in Mt. Midong were summarized as 400 taxa; 85 families, 266 genera, 349 species, 48 varieties and 3 forms. And in the results of survey on resource plants among 400 taxa, we confirmed 162 taxa of ornamental plants(40.5%), 250 taxa of edible plants(62.5%), 257 taxa of medicinal plants(64.3%) and 167 taxa of the others(41.8%). The six taxa were recorded in the surveyed sites as the Korean endemic plants; *Hylomecon hylomeconoides*, *Filipendula palmata* var. *glabra*, *Ajuga spectabilis*, *Weigela subsessilis*, *Cirsium setidens* and *Saussurea seoulensis*. The rare and endangered plants designated by Korea Forestry Service were two taxa; *Hylomecon hylomeconoides* and *Polygonatum stenophyllum*.

Key words : resource plants, Korean endemic plants, rare and endangered plants

서언

우리나라는 국토의 65%가 산지로 형성되어 있고 삼면이 바다로 둘러싸인 지형적 특성과 함께 사계절이 뚜렷한 온대기후대에 속하기 때문에 다양한 생물 자원들이 서식하고 있다. 그러나 1960년대 이래 급격한 산업화로 인하여 국토는 황폐화되었고 생태계는 인위적 간섭과 교란 때문에 그 구실을 하지 못하는

실정이다. 또한 자연자원의 고갈로 인해 그 피해는 가속화되고 있다고 할 수 있다. 현재 세계 각국은 자연자원확보를 위해 치열한 경쟁 속에 있으며, 국제적으로 생물다양성 협약이 체결되어 자국의 생물자원을 보호하기 위해 다양한 대책 마련 및 국가적으로 생물자원을 개발하고자 관련 연구분야를 육성하고 있다.

이러한 세계적인 추세에 우리나라도 동참할 필요

*교신저자 : E-mail : leech@chungbuk.ac.kr

성이 있다고 할 수 있다. 생물자원에 대한 지속적인 연구를 위해서는 자생하는 다양한 자원식물의 탐색·수집 등의 연구가 필요하다고 생각된다. 이는 지속적인 자원식물에 대한 탐색과 수집 등의 일련의 과정을 통해 우수한 관상용·식용·약용·향료용 등의 식물자원을 발굴할 수 있다고 판단된다. 또한 인간의 다양한 생활환경을 유지하면서 자연환경을 보전하여 인간의 생존환경을 확보하기 위한 전략을 수립하기 위해 생태질을 판정하려고 하는 경우에는 식생을 종합적 지표로 삼고 있다(조 등, 1995). 따라서 21세기 환경친화산업인 생물산업(Biotechnology: BT)의 발전과 자연환경보전을 위해서는 반드시 자생 자원식물 및 식물상에 대한 체계적인 조사와 연구가 필요하다고 생각된다. 현재 우리나라에서 자원식물에 대한 연구동향을 살펴보면 한석산의 자원식물상에 대한 연구(백 등, 1996), 강원도의 약용식물 분포에 대한 연구(이 등, 1997), 가리왕산 일대의 자원식물상과 식생에 대한 연구(백 등, 1998), 야생화 개발을 위한 전라북도 지역산 자원식물에 대한 연구(길 등, 1999), 서운산의 자원식물상 연구(안과 양, 2001), 경북 통고산 일대의 자원식물연구(도 등, 2002) 등이 수행되었으나 본 연구대상지가 속해 있는 충청북도는 자원식물에 관한 연구가 전무한 실정에 있다고 할 수 있다.

따라서 본 연구는 충청북도에 위치한 미동산에 대한 정확한 자원식물상과 그에 따른 활용가능성을 제시함으로써 생물산업의 기초자료를 제공함과 아울러 자원식물의 보전방안을 제시하고자 한다.

재료 및 방법

1. 조사지개황

미동산(558m)은 충청북도 청원군 미원면에 위치하고 있으며 좌표는 동경 127° 41', 북위 36° 37' 지점이다. 주변 입지여건을 살펴보면 북서쪽으로 좌구산(657m), 동쪽으로 운운산(593m)이 위치해 있고 북쪽으로는 괴산군과 경계를 이루고 있다. 미동산의 지형은 북동방향의 중앙계곡을 중심으로 양쪽에 사면

부가 형성되어 있고 경사 30% 미만을 보이고 있으며, 기후는 중부 내륙성 산간기후로 일교차 크고 연평균 강수량과 습도가 높은 고랭지이다(김, 2002). 주변 식생으로는 소나무림, 참나무림, 낙엽송림, 리기다소나무림 등이 있고 현재 참나무림으로 천이가 이행되고 있는 단계에 있다. 본 지역은 현재 미동산 수목원이 조성된 충청북도 도유림지역으로 인위적 간섭이 비교적 적어 건전한 생태계를 유지하고 있는 지역이라 할 수 있다.

2. 자원식물상 조사

식물상 조사는 2002년 3월부터 2003년 10월까지 20개월 동안 수행하였고 각 조사경로는 미동산 정상부를 중심으로 형성된 계곡 구간(1, 2구간), 중앙계곡(3구간), 임도구간(4구간)을 대상으로 조사하였다(Fig. 1). 조사방법은 조사구간 5m 범위에 분포하는 자원식물을 대상으로 하였고 본 조사구간은 계곡, 임도, 능선 및 산정 등을 포함하여 설정된 것이다. 분류체계는 Tipppo와 Fuller의 방법을 채택한 이(1980)의 방식에 따라 관속식물상을 정리하였고 자원식물의 용도별 분류는 송(1985)과 이(1996)의 문헌을 바탕으로 작성하였다(Appendix).

자원식물 중 특산식물은 백(2001)이 제시한 목록

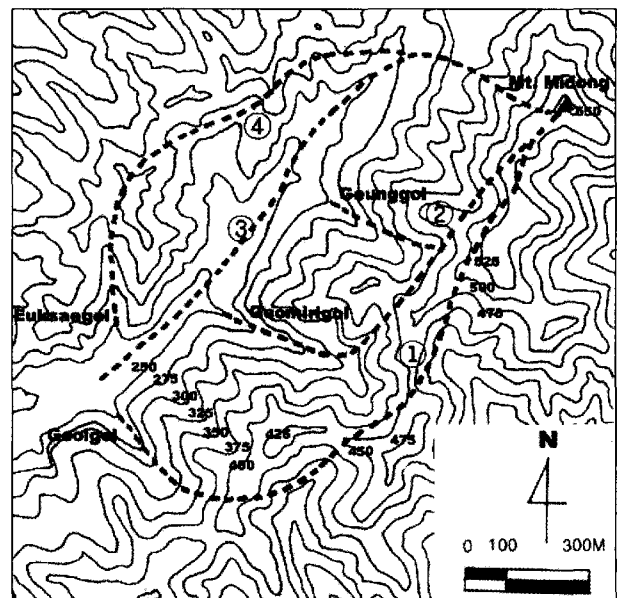


Fig. 1. Map of the surveyed routes in Mt. Midong

에 의해 작성되었고 회귀 및 멸종위기식물은 산림청 (1997)의 목록을 바탕으로 정리하였다

결과 및 고찰

1. 전체 식물상 개요

미동산에 자생하는 식물상을 분석한 결과 석송강 1과 1속 1종, 속새강 1과 1속 1종, 고사리강 6과 13속 17종 2변종 등 양치식물은 총 8과 15속 19종 2변종 등으로 조사되었다. 나자식물강은 2과 3속 5종이고 피자식물강 중 단자엽식물아강은 10과 54속 89종 13 변종, 쌍자엽식물아강은 65과 194속 256종 33변종 3 품종 등으로 나타났다. 따라서 관속식물상은 85과 266속 349종 48변종 3품종 등 총 400종류의 식물이 분포하는 것으로 조사되었다(Table 1).

충청북도 내 조령산(86과 225속 356종 69변종 3품종)의 식물상 조사(김 등, 1993)와 비교할 시 상대적으로 적은 종이 분포하는 것으로 나타났는데 이는 미동산(558m)이 조령산(1,017m)보다 해발고가 낮을 데서 비롯된 결과라고 생각된다. 타 연구와 비교해보면 최 등(2003)은 해발 600~900m구간에서 가장 종수가 많다고 하였는데 미동산은 해발이 최대 558m로써 600m 이하인 점을 감안할 때 상기 결과와 부합되는 것으로 판단된다.

2. 구간별 식물상

1) 제 1 구간(절골~정상)

본 구간은 북서방향으로 형성된 계곡지역으로써 조사구간은 해발 약 300~550m이고 계곡, 능선 등의 지형적 요소가 포함되어 있다.

교목층으로는 소나무, 일본잎갈나무 및 굴참나무 등으로 구성되어 있으며, 아교목 및 관목으로는 산벚나무, 당단풍, 붉나무, 산초나무 등이 분포하였다. 임간 내에는 기름새, 실새풀, 김의털, 잔대, 평의밥, 도꼬로마, 쑥부지깽이, 은방울꽃 등이 불규칙적으로 생육하고 있었다.

계곡 초입 및 주변으로는 솔새, 미국개기장, 뱀고사리, 토끼고사리, 쉽사리, 갈퀴나물, 쑥부쟁이, 미나리냉이 등이 생육하고 있었다. 계곡 중간지점에서는 매미꽃이 소수 개체가 발견되었으나 개체수와 서식 규모가 작아 보전대책 및 대량증식을 통한 복원 등이 필요할 것으로 생각된다. 임도와 계곡부가 교차하는 곳에서는 딱갈, 할미꽃, 남산제비꽃, 돼지풀, 도독놈의갈고리, 짚신나물, 까치수영, 김의털 등이 있었고 임도 부근에서는 개망초와 달맞이꽃이 관찰되어 간섭에 의한 생태계 교란이 발생될 가능성이 높다고 생각된다.

정상으로 가는 능선부에는 신갈나무가 많이 관찰되었으며, 주변으로는 진달래, 산수국, 고향나무 등이 생육하고 있었다. 주요 초본층으로는 노루발, 산부추, 꽃머느리밥풀, 구절초, 들깨풀 등이 관찰되었다.

2) 제 2 구간(괴미리골 ~ 증골 ~ 정상)

괴미리골은 북서향으로 개방된 형태를 하고 있으

Table 1. The number of taxa in Mt. Midong by taxonomic levels

Level	Family	Genus	Species	Variety	Forma
Lycopodiaceae	1	1	1	-	-
Equisetaceae	1	1	1	-	-
Filicaceae	6	13	17	2	-
Gymnospermae	2	3	5	-	-
Angiospermae					
Monocotyledoneae	10	54	69	13	-
Dicotyledoneae	65	194	256	33	3
Total	85	266	349	48	3

며, 계곡을 중심으로 등산로가 개설되어 있다. 계곡수는 연중 유하하며 계곡 내 암석들이 산재되어 있고 주변으로 사면부가 형성되어 있는 지형을 보이고 있다. 증골은 좌측이 급경사이고 우측은 좌측에 비해 완경사로 형성되어 있는 지형을 갖춘 계곡이다.

괴미리골은 계곡 음습지의 경우 십자고사리, 개고사리, 고비, 꿩고비, 토끼고사리, 꼬리고사리 등의 양치식물이 산재하여 생육하고 사면부에는 윤판나물, 노랑제비꽃, 개별꽃, 대극, 족도리, 원추리, 산옥잠화, 은대난초, 노루귀, 땃잎현호색, 현호색, 산피불주머니 등이 자라고 있었으며, 피나물과 홀아비꽃대가 소규모 군락을 형성하고 있었다. 증골의 경우 초입부에 존재하는 초본층으로는 배초향, 뚝새풀, 나도개피, 조밥나물, 쇠서나물, 붉은서나물, 달맞이꽃, 민바랭이 등이 조사되었고 계곡사면부에는 오이풀, 등굴레, 고사리삼, 우산나물, 맑은대쑥, 산자고, 참나물, 큰까치수영, 팽이밥, 백선, 물레나물, 송장풀 등이 생육하고 있었다.

정상으로 가는 능선부에는 노랑제비꽃, 뫼제비꽃, 자란초, 하늘말나리, 더덕, 별꽃, 벌깨덩굴, 고추나물, 산옥잠화, 김의털, 용수염, 구슬봉이, 쑥부쟁이, 고려엉겅퀴 등이 조사되었다.

3) 제 3 구간(중앙계곡 ~ 정상)

계곡 주변에 관찰된 초본류는 달뿌리풀, 갈대, 고마리, 물봉선, 조밥나물, 이고들빼기, 왕고들빼기, 쑥, 머느리배꼽, 소리쟁이, 봄여뀌, 흰여뀌, 개여뀌 등이 관찰되었다. 이 지역에서는 망초, 개망초, 방가지뚝, 돼지풀 등의 귀화식물들이 많이 관찰되었는데 기존 비포장도로가 개설되어 있어 각종 이동수단으로 인해 확산될 수 있기 때문에 적절한 제거방안이 마련되어야만 타 식물에 대한 생육피해가 없을 것으로 생각된다.

유용수 식재를 위한 간벌지대에서는 고사리, 꼬리새, 솔새, 대사초, 등굴레, 산부추 등이 많이 관찰되었는데 특히 초본사이사이에서 고사리삼이 대규모로 자생하고 있는 것이 관찰되었다. 정상부로 가는 구간에서는 소나무, 리기다소나무가 많이 관찰되었으며, 관목층으로는 난티잎개암나무, 싸리, 화살나무, 진달래 등이 자라고 있었다. 이 지역의 주요 초본류로는 오이풀, 땅비수리, 이질풀, 남산제비꽃, 꿀풀, 큰땀무, 눈피불주머니, 자주쓴풀, 잔대, 뿌리뱅이, 지칭개 등이 관찰되었다.

4) 제 4 구간(임도 ~ 억새골 ~ 정상)

조사해발고는 275 ~ 558m이고 주 사면방향은 동남향이며, 계곡 또한 동일 방향으로 형성되어 있다. 교목층으로는 소나무가 우점하고 있었고 관목층은 진달래, 덜꿩나무, 병꽃나무, 난티잎개암나무 등이 생육하고 있었다. 하층초본으로는 제비꽃, 핑의밥, 이질풀, 매화노루발, 산부추, 개고사리, 큰까치수영, 개쑥부쟁이, 산국, 큰구슬봉이, 구절초 등이 생육하고 있었다.

임도주변에는 수리취, 땅비수리, 활랑나물, 으름, 맥문동, 승마, 딱지꽃, 청미래덩굴, 마디풀, 개비름, 타래난초, 어저귀, 남산제비꽃, 활나물 등이 생육하고 있었으며, 건조한 소나무 하부에는 고사리가 군락을 이루고 있었다.

3. 자원식물상

미동산에서 자생하는 자원식물을 각 용도별로 관상용(Ornamental plants), 식용(Edible plants), 약용(Medicinal plants), 기타(etc) 등으로 구분하였으며 관상용 식물은 162종(40.5%), 식용 식물은 250종(62.5%), 약용 식물은 257종(64.3%), 기타 용도 식물은 167종(41.8%)으로 나타났다(Table 2).

Table 2. The summarized list of the resource plants in Mt. Midong

Use	Ornamental	Edible	Medicinal	etc
No. of species	162	250	257	167
Ratio(%)*	40.5%	62.5%	64.3%	41.8%

*Ratio(%) = (No. of species by use/No. of whole investigated species) × 100%

Table 3. The list of Korean endemic plants in Mt. Midong

Scientific name	I	II	III	IV
<i>Hylomecon hylomeconoides</i>	○	-	-	-
<i>Filipendula palmata</i> var. <i>glabra</i>	-	○	-	-
<i>Ajuga spectabilis</i>	-	○	-	○
<i>Weigela subsessilis</i>	-	○	-	○
<i>Cirsium setidens</i>	-	○	-	-
<i>Saussurea seoulensis</i>	-	○	-	-

I : Geolgol~Mt. Midong, II : Goemirigol~Geunggol~Mt. Midong, III : Central valley~Mt. Midong, IV : Forest road~Euksaegol~Mt. Midong

관상용 식물은 초형, 화형 및 화색 등의 미적 요인을 가지고 있는 식물들로서 대부분 조경용 소재로 사용되고 있거나 개발 가치가 있는 식물들이라고 생각된다. 특히 면마과 등과 같은 양치식물은 실내조경이나 분화용으로 사용될 수 있을 것이고 백합과 및 국화과 등과 같은 식물들은 실외조경용으로 유망한 종이라고 생각된다.

식용 식물은 잎, 열매, 뿌리 및 전초를 나물, 생채, 찜 등의 용도로 이용되는 식물로서 타 작물에 비해 유용가치가 높은 식물이라고 할 수 있다. 또한 야생의 식용 식물들은 재배식물보다 높은 영양가와 비타민, 무기영양소 등 고농도의 양양소와 식물섬유의 공급원으로써 인정받고 있고 성인병 예방과 건강유지를 위한 건강식품으로 관심이 고조되고 있는 것이 현 추세이다(이, 2000). 따라서 미동산 내 자생하는 식용 식물들에 대한 정확한 유전자원 조사와 아울러 이들에 대한 형질 및 유용성분 분석 등의 다각적 연구접근을 수행해야 할 것이며, 남채와 같은 인위적 교란에 대한 보전방안도 제시해야 할 것이다.

약용 식물은 약용 성분이 함유된 재배 작물 혹은 야생에 자생하는 식물을 통칭하는 용어로서 한방 약재의 원료뿐만 아니라 최근 양약 개발에 있어 매우 중요한 소재가 되고 있다.

이들 약용 식물의 탐색과 발굴은 생물산업과 밀접한 관련성을 가지고 있는 중요한 연구이기 때문에 미동산 내 자생하는 약용 식물자원에 대한 정확한 조사와 아울러 이들의 유전자원을 체계적으로 수집하여 형질 특성조사 및 신물질 탐색 등의 응용 연구

를 병행해야 할 것으로 생각된다.

기타 용도 식물은 초지용, 밀원용, 향료용, 기호용, 목재용 등 생활용 및 공업용 등의 형태를 가지고 있었고 차후 이들을 이용한 산업화 방안이 제시되어야 할 것이다.

4. 특산식물

본 조사지역인 미동산에서 자생하는 한국 특산식물은 매미꽃, 터리풀, 자란초, 병꽃나무, 고려엉겅퀴, 분취 등 6종류로 관찰되었고(Table 3) 전체 조사식물종과 비교해볼 시 약 1.5%에 해당되는 것으로 나타났다. 생육지역을 살펴보면 매미꽃, 터리풀, 자란초는 계곡 음습지에서 많이 관찰되었으며, 병꽃나무는 계곡 및 임도주변에서 수십개체씩 조사되었다. 고려엉겅퀴 및 분취는 임도 절토면 상부 사면의 상수리나무, 소나무 군락 하부에서 10여 개체씩 조사되었다. 특산식물 관련 선행 연구를 검토해보면 김 등(1997)은 금정산일대에서 주엽나무, 초피나무, 산비장이, 산앵도나무, 할미꽃, 노각나무, 풀싸리, 병꽃나무 등 8종류를 조사하였고 길 등(1998)은 서울 남산에서 호랑버들, 다릅나무, 서울제비꽃, 분취 등 4종류를 보고하고 있다. 또한 김 등(2003)은 고남산과 시리봉에서 일월비비추, 죽대, 홀아비꽃대, 호랑버들 등 10종을 확인하였고 이 등(2002)은 축령산과 서리산일대의 특산식물을 지리대사초, 왕둥굴레, 떡버들, 가는장구채, 점현호색, 흰털팽이눈, 왕느릅나무, 고려엉겅퀴, 개쑥부쟁이, 각시서덜취 등 총 35종류로 조사하여 보고하였다.

Table 4. The list of rare and endangered plants in Mt. Midong

Scientific name	I	II	III	IV
<i>Polygonatum stenophyllum</i>	-	-	-	○
<i>Hylomecon hylomeconoides</i>	○	-	-	-

I : Geolgol~Mt. Midong, II : Goemirigol~Geunggol~Mt. Midong, III : Central valley~Mt. Midong, IV : Forest road~Euksaegol~Mt. Midong

상기 조사지역보다 특산식물 종수가 많고 적음은 해발고 등의 기타환경요인과의 관련성이 있지만 특산식물 분류체계에 따라 종수의 차이가 발생하기 때문에 이에 대한 분류체계의 개선이 필요하다고 생각된다.

5. 희귀 및 멸종위기식물

본 지역에서 발견된 희귀 및 멸종위기식물은 매미꽃과 층층둥굴레로써 이들 식물들은 현재 산림청 지정 보호식물이다(Table 4). 매미꽃은 1구간에서 발견되었는데 개체수는 2~5개체 정도이고 개체군 규모는 약 1~2m²이다. 층층둥굴레의 경우 임도변 계곡에서 발견되었고 10~15개체가 생육하고 있었는데 둥굴레속 식물들은 근경이 옆으로 뻗는 특성을 가지고 있어 인위적 간섭이 없을 경우 유식물체들이 많이 발생할 것으로 생각된다.

매미꽃의 경우 채취흔적이 있어 적절한 보전대책이 마련되지 않는다면 이 지역에서 멸종할 것으로 판단된다. 실례로 울릉도 고추냉이 자생지의 경우 사람들의 남채로 인해 자생지가 완전히 파괴되었다(이, 1994)고 보고하고 있어 이러한 희귀 및 멸종위기식물은 반드시 보전이 필요하다고 생각된다. 보전대책으로 자생지 현지내 보전, 현지외 보전, 식물체 보호, 유전자원의 증식 등의 방법이 수행되어져야 할 것이다.

적요

미동산의 자원식물상 조사는 2002년 3월부터 2003년 10월까지 20개월동안 수행하였고 관속식물상은 85과 266속 349종 48변종 3품종 등 총 400종류

의 식물이 확인되었다. 자원식물상 조사결과 관상용 식물은 162종(40.5%), 식용 식물은 250종(62.5%), 약용 식물은 257종(64.3%), 기타 용도 식물은 167종(41.8%)으로 확인되었다. 한국 특산식물은 매미꽃, 터리풀, 자란초, 병꽃나무, 고려엉겅퀴, 분취 등 6종류로 조사되었고 산림청 지정 희귀 및 멸종위기식물은 매미꽃과 층층둥굴레가 확인되었다.

인용문헌

길봉섭, 전의식, 김영식, 김창환, 윤경원, 유현경, 김병삼, 김현철. 1998. 서울 남산공원의 식물상과 그 분포. 한국생태학회지 21(5-3): 603-631.

_____, 김영식, 김창환, 최성규, 이종일. 1999. 야생화 개발을 위한 전라북도 지역산 자원식물 조사. 한국자원식물학회지 12(1): 43-49.

김맹기, 배춘화, 김종원. 1997. 금정산의 관속식물상. 한국환경과학회지 16(2): 165-171.

김용식, 임동욱, 오현경, 고명희. 2003. 백두대간의 고남산과 시리봉일대의 관속식물상. 한국환경생태학회지 16(4): 345-358.

김태욱, 전승훈, 강기호, 전정일. 1993. 충청북도 괴산군내 조령산, 백화산, 군자산의 식물상. 관악수목원 연구보고 13: 37-62.

김현. 2002. 미동산 산림환경 생태원 설계. 한국조경학회지 30(5): 89-97.

도재화, 박선주, 김주환. 2002. 통고산(경북) 일대의 자원식물상 연구. 한국자원식물학회지 15(3): 188-210.

백원기, 이우철, 박완득, 안상득. 1996. 한석산의 자원식물상과 식생. 한국자원식물학회지 9(2): 121-

142.
_____, 박완근, 이우철. 1998. 가리왕산 일대의 자원식물상과 식생. 한국자원식물학회지 11(2): 217-243.
_____. 2001. 한국특산식물의 현황과 보존. 산림유전 자원에 관한 심포지엄논문집. pp66~99.
산림청. 1997. 희귀 및 멸종위기식물도감. 중부임업 시험장. pp255.
송주택. 1985. 식물학대사전. 거북출판사. pp1582.
안영희, 양영철. 2001. 자원식물 활용을 위한 서운산 식물상 연구. 한국자원식물학회지 14(3): 259-276.
이영로. 1996. 원색한국식물도감. 교학사. pp1237.
이우철, 백원기, 유기억. 1997. 강원도의 약용식물 분포에 관한 연구. 한국자원식물학회지 10(4): 275-291.
이유미. 1994. 국내 멸종위기 식물의 현황 및 울릉도의 고추냉이 자생지 복원. 자연보존 88: 13-21.
_____, 김성식, 조동광, 정승신. 2002. 경기도 축령산과 서리산 일대의 식물상. 한국환경생태 학회지 16(1): 104-123.
이창복. 1980. 대한식물도감. 향문사. pp990.
이철희. 2000. 자생식물의 산업적 가치 극대화를 위한 방안. 농업산학협동 학술심포지움. pp3~21.
조현제, 이석창, 오정수, 길지현. 1995. 서울시 산림식생의 군락유형과 생태적 특성. 산림과학논문집 51: 2.
최송현, 조현서, 김보현. 2003. 백두대간 정령치-고기리 구간의 해발고에 따른 식생구조. 한국환경생태학회지 16(4): 433-440.
- (접수일 2004. 2. 09)
(수락일 2004. 6. 3)

Appendix. The list of plant resources in Mt. Midong

Korean-Scientific name	O	E	M	etc	Korean-Scientific name	O	E	M	etc
부처손과 Selaginellaceae					김의털 <i>Festuca ovina</i>				○
구실사리 <i>Selaginella rossii</i>	○				포아풀 <i>Poa sphondylodes</i>	○			○
속새과 Equisetaceae					갈대 <i>Phragmites communis</i>	○	○	○	
쇠뜨기 <i>Equisetum arvense</i>		○	○	○	달뿌리풀 <i>Phragmites japonica</i>			○	○
고사리삼과 Ophioglossaceae					용수염 <i>Diarrhena japonica</i>				○
고사리삼 <i>Botrychium ternatum</i>		○			그령 <i>Eragrostis ferruginea</i>	○			○
고비과 Osmundaceae					왕바랭이 <i>Eleusine indica</i>				
평고비 <i>Osmunda cinnamomea</i>					수크령 <i>Pennisetum alopecuroides</i>	○			○
var. <i>fokiensis</i>	○	○	○		강아지풀 <i>Setaria viridis</i>		○		○
고비 <i>Osmunda japonica</i>	○	○	○		금강아지풀 <i>Setaria glauca</i>		○		○
고사리과 Pteridaceae					미국개기장 <i>Panicum dichotomiflorum</i>		○		○
황고사리 <i>Dennstaedtia wilfordii</i>	○				바랭이 <i>Digitaria sanguinalis</i>	○			○
고사리 <i>Pteridium aquilinum</i>					민바랭이 <i>Digitaria violascens</i>	○			○
var. <i>latiusculum</i>		○	○		참새피 <i>Paspalum thunbergii</i>		○	○	○
낙줄고사리과 Davalliaceae					나도개피 <i>Eriochloa villosa</i>		○		○
낙줄고사리 <i>Davallia mariesii</i>	○				주름조개풀 <i>Oplismenus undulatifolius</i>				○
면마과 Aspidiaceae					돌피 <i>Echinochloa crus-galli</i>		○		○
우드풀 <i>Woodsia polystichoides</i>	○				참억새 <i>Miscanthus sinensis</i>	○		○	○
십자고사리 <i>Polystichum tripterum</i>	○	○	○		억새 <i>Miscanthus sinensis</i>				
비늘고사리 <i>Dryopteris lacera</i>	○	○	○		var. <i>purpurascens</i>	○			○
토끼고사리 <i>Gymnocarpium dryopteris</i>	○	○			기름새 <i>Spodiopogon cotulifer</i>		○		○
참새발고사리 <i>Athyrium brevifrons</i>		○	○		개솔새 <i>Cymbopogon tortilis</i>				
뱀고사리 <i>Athyrium yokoscense</i>		○	○		var. <i>goeringii</i>				○
개고사리 <i>Athyrium niponicum</i>		○	○		솔새 <i>Themeda triandra</i> var. <i>japonica</i>				○
진고사리 <i>Athyrium japonicum</i>		○	○		사초과 Cyperaceae				
좁진고사리 <i>Athyrium conilii</i>		○	○		팽이사초 <i>Carex neurocarpa</i>				○
털고사리 <i>Athyrium pycnosorum</i>	○				뚝사초 <i>Carex thunbergii</i>				
꼬리고사리과 Aspleniaceae					var. <i>appendiculata</i>				○
꼬리고사리 <i>Asplenium incisum</i>	○	○			산거울 <i>Carex humilis</i>				○
거미고사리 <i>Camptosorus sibiricus</i>	○				그늘사초 <i>Carex lanceolata</i>				○
산일엽초 <i>Lepisorus ussuriensis</i>	○		○		대사초 <i>Carex siderosticta</i>				○
소나무과 Pinaceae					쇠방동사니 <i>Cyperus orthostachyus</i>				○
일본잎갈나무 <i>Larix leptolepis</i>				○	참방동사니 <i>Cyperus iria</i>				○
잣나무 <i>Pinus koraiensis</i>	○			○	방동사니 <i>Cyperus amuricus</i>				○
리기다소나무 <i>Pinus rigida</i>				○	알방동사니 <i>Cyperus difformis</i>				○
소나무 <i>Pinus densiflora</i>	○			○	과대가리 <i>Kyllinga brevifolia</i>				
측백나무과 Cupressaceae					var. <i>leiolepis</i>				○
노간주나무 <i>Juniperus rigida</i>	○		○	○	천남성과 Araceae				
부들과 Typhaceae					반하 <i>Pinellia ternata</i>				○
부들 <i>Typha orientalis</i>	○	○	○	○	천남성 <i>Arisaema amurense</i>				
벼과 Gramineae					var. <i>serratum</i>				○
뚝새풀 <i>Alopecurus aequalis</i> var. <i>amurensis</i>				○	닭의장풀과 Commelinaceae				
실새풀 <i>Calamagrostis arundinacea</i>				○	닭의장풀 <i>Commelina communis</i>	○	○	○	
개밀 <i>Agropyron tsukushiense</i>					좁닭의장풀 <i>Commelina coreana</i>				○
var. <i>transiens</i>					사마귀풀 <i>Aneilema keisak</i>				○
참새귀리 <i>Bromus japonicus</i>				○	꿀풀과 Juncaceae				

Appendix. (Continued)

Korean-Scientific name	O	E	M	etc	Korean-Scientific name	O	E	M	etc
꼬리새 <i>Bromus remotiflorus</i>				○	평의밥 <i>Luzula capitata</i>			○	○
오리새 <i>Dactylis glomerata</i>				○	골풀 <i>Juncus effusus</i> var. <i>decipiens</i>	○		○	○
호밀풀 <i>Lolium perenne</i>			○		참비녀골풀 <i>Juncus leschenaultii</i>			○	○
백합과 Liliaceae					오리나무 <i>Alnus japonica</i>	○		○	○
여로 <i>Veratrum maackii</i> var. <i>japonicum</i>	○		○		물오리나무 <i>Alnus hirsuta</i>				○
산옥잠화 <i>Hosta longissima</i>	○	○			서어나무 <i>Carpinus laxiflora</i>	○			○
원추리 <i>Hemerocallis fulva</i>	○	○	○	○	난티잎개암나무 <i>Corylus heterophylla</i>		○	○	○
왕원추리 <i>Hemerocallis fulva</i> var. <i>kwanso</i>	○	○	○	○	개암나무 <i>Corylus heterophylla</i> var. <i>thunbergii</i>			○	○
산달래 <i>Allium fistulosum</i>		○	○		참나무과 Fagaceae				
산부추 <i>Allium thunbergii</i>		○	○	○	밤나무 <i>Castanea crenata</i>		○	○	○
하늘말나리 <i>Lilium tsingtauense</i>	○	○	○		상수리나무 <i>Quercus acutissima</i>	○	○	○	○
털중나리 <i>Lilium amabile</i>	○	○	○		굴참나무 <i>Quercus variabilis</i>		○	○	○
중나리 <i>Lilium leichtlinii</i> var. <i>tigrinum</i>	○	○	○	○	떡갈나무 <i>Quercus dentata</i>	○	○	○	○
참나리 <i>Lilium lancifolium</i>	○	○	○		갈참나무 <i>Quercus aliena</i>	○	○	○	○
산자고 <i>Tulipa edulis</i>		○	○		신갈나무 <i>Quercus mongolica</i>		○	○	○
무릇 <i>Scilla scilloides</i>		○	○		졸참나무 <i>Quercus serrata</i>		○	○	○
비짜루 <i>Asparagus schoberioides</i>		○			느릅나무과 Ulmaceae				
둥굴레 <i>Polygonatum odoratum</i> var. <i>pluriflorum</i>		○	○		흑느릅나무 <i>Ulmus davidiana</i> for. <i>suberosa</i>	○	○	○	○
층층둥굴레 <i>Polygonatum stenophyllum</i>			○		뽕나무과 Moraceae				
풀솜대 <i>Smilacina japonica</i>		○			산뽕나무 <i>Morus bombycis</i>		○	○	○
윤판나물 <i>Disporum sessile</i>	○	○			뽕나무 <i>Morus alba</i>			○	○
애기나리 <i>Disporum smilacinum</i>		○	○		삼 Cannabinaceae				
은방울꽃 <i>Convallaria keiskei</i>	○	○	○		환삼덩굴 <i>Humulus japonicus</i>			○	○
맥문동 <i>Liriope platyphylla</i>	○	○	○		췌기풀과 Urticaceae				
선밀나물 <i>Smilax nipponica</i>		○			모시물통이 <i>Pilea mongolica</i>		○		
청미래덩굴 <i>Smilax china</i>		○	○	○	좁개잎나무 <i>Boehmeria spicata</i>		○		
청가시덩굴 <i>Smilax sieboldii</i>		○	○	○	거북꼬리 <i>Boehmeria tricuspis</i>	○	○		○
마과 Dioscoreaceae					취방울덩굴과 Aristolochiaceae				
마 <i>Dioscorea batatas</i>		○	○		족도리 <i>Asarum sieboldii</i>			○	
등근마 <i>Dioscorea bulbifera</i>		○	○		마디풀과 Polygonaceae				
도꼬로마 <i>Dioscorea tokoro</i>		○	○		애기수영 <i>Rumex acetocella</i>		○	○	○
부채마 <i>Dioscorea nipponica</i>		○	○		소리쟁이 <i>Rumex crispus</i>		○	○	○
단풍마 <i>Dioscorea quinqueloba</i>		○	○		이삭여뀌 <i>Persicaria filiforme</i>	○	○		○
붓꽃과 Iridaceae					며느리배꼽 <i>Persicaria perfoliata</i>		○	○	
각시붓꽃 <i>Iris rossii</i>	○	○	○		며느리밑씻개 <i>Persicaria senticosa</i>		○	○	○
솔붓꽃 <i>Iris ruthenica</i>	○	○	○	○	고마리 <i>Persicaria thunbergii</i>		○	○	
난초과 Orchidaceae					산여뀌 <i>Persicaria nepalensis</i>			○	
병아리난초 <i>Amitostigma gracilis</i>	○				환여뀌 <i>Persicaria lapathifolia</i>		○	○	○
은대난초 <i>Cephalanthera longibracteata</i>	○				바보여뀌 <i>Persicaria pubescens</i>				
타래난초 <i>Spiranthes sinensis</i>	○				봄여뀌 <i>Persicaria vulgaris</i>				
옥잠난초 <i>Liparis kumokiri</i>	○				개여뀌 <i>Persicaria longiseta</i>				○
홀아비꽃대과 Chloranthaceae					마디풀 <i>Polygonum aviculare</i>		○	○	○
홀아비꽃대 <i>Chloranthus japonicus</i>	○	○			명아주과 Chenopodiaceae				
버드나무과 Salicaceae					취명아주 <i>Chenopodium glaucum</i>		○		

Appendix. (Continued)

Korean-Scientific name	O	E	M	etc	Korean-Scientific name	O	E	M	etc
호랑버들 <i>Salix caprea</i>	○			○	명아주 <i>Chenopodium album</i>				
갯버들 <i>Salix gracilistyla</i>	○			○	var. <i>centroubrum</i>		○	○	○
가래나무과 Juglandaceae					땃싸리 <i>Kochia scoparia</i>		○	○	
굴피나무 <i>Platycarya strobilacea</i>				○	비름과 Amaranthaceae				
자작나무과 Betulaceae					청비름 <i>Amaranthus viridis</i>	○			
자작나무 <i>Betula platyphylla</i> var. <i>japonica</i>				○	개비름 <i>Amaranthus lividus</i>		○		
쇠무릎 <i>Achyranthes japonica</i>		○	○		속속이풀 <i>Rorippa islandica</i>		○	○	
자리공과 Phytolaccaceae					냉이 <i>Capsella bursa-pastoris</i>		○		
미국자리공 <i>Phytolacca americana</i>				○	꽃다지 <i>Draba daurica</i> var. <i>meyeri</i>		○		
석죽과 Caryophyllaceae					장대나물 <i>Arabis glabra</i>		○		
벼룩이자리 <i>Arenaria serpyllifolia</i>		○			쑥부지쟁이 <i>Erysimum macilentum</i>		○		
개별꽃 <i>Pseudostellaria heterophylla</i>		○	○		돌나물과 Crassulaceae				
점나도나물 <i>Cerastium holosteoides</i>					가는기린초 <i>Sedum aizoon</i>		○	○	
var. <i>hallaisanense</i>				○	기린초 <i>Sedum kamtschaticum</i>		○	○	○
쇠별꽃 <i>Stellaria aquatica</i>		○			돌나물 <i>Sedum sarmentosum</i>		○	○	○
별꽃 <i>Stellaria media</i>		○			바위채송화 <i>Sedum polystichoides</i>		○	○	○
패랭이꽃 <i>Dianthus chinensis</i>	○		○		범의귀과 Saxifragaceae				
장구채 <i>Melandryum firmum</i>			○	○	노루오줌 <i>Astilbe chinensis</i> var. <i>dauidii</i>		○	○	○
가는장구채 <i>Melandryum seoulense</i>	○	○	○		괭이눈 <i>Chrysosplenium grayanum</i>		○		
끈끈이대나물 <i>Silene armeria</i>	○		○		바위말발도리 <i>Deutzia hamata</i>		○		○
미나리아재비과 Ranunculaceae					고광나무 <i>Philadelphus schrenckii</i>		○	○	○
큰꽃으아리 <i>Clematis patens</i>	○	○			산수국 <i>Hydrangea serrata</i>				
으아리 <i>Clematis mandshurica</i>	○	○	○		for. <i>acuminata</i>		○		○
사위질빵 <i>Clematis apiifolia</i>			○		장미과 Rosaceae				
할미꽃 <i>Pulsatilla koreana</i>	○		○		조팝나무 <i>Spiraea prunifolia</i>				
노루귀 <i>Hepatica asiatica</i>	○		○		for. <i>simpliciflora</i>		○	○	○
미나리아재비 <i>Ranunculus japonicus</i>			○	○	국수나무 <i>Stephanandra incisa</i>		○	○	○
평의다리 <i>Thalictrum aquilegifolium</i>			○		땃말기 <i>Duchesnea chrysantha</i>			○	○
투구꽃 <i>Aconitum jaluense</i>	○		○		양지꽃 <i>Potentilla fragarioides</i> var. <i>major</i>			○	
승마 <i>Cimicifuga heracleifolia</i>				○	딱지꽃 <i>Potentilla chinensis</i>			○	○
으름덩굴과 Lardizabalaceae					땃무 <i>Geum japonicum</i>			○	○
으름 <i>Akebia quinata</i>		○	○		큰땃무 <i>Geum aleppicum</i>			○	○
방기과 Menispermaceae					산딸기 <i>Robus crataegifolius</i>			○	○
땃덩이덩굴 <i>Cocculus trilobus</i>				○	복분자딸기 <i>Robus coreanus</i>			○	○
녹나무과 Lauraceae					줄딸기 <i>Robus oldhamii</i>			○	○
생강나무 <i>Lindera obtusiloba</i>	○		○	○	터리풀 <i>Filipendula palmata</i> var. <i>glabra</i>		○		
비목나무 <i>Lindera erythrocarpa</i>				○	오이풀 <i>Sanguisorba officinalis</i>		○	○	○
양귀비과 Papaveraceae					짚신나물 <i>Agrimonia pilosa</i>			○	○
애기똥풀 <i>Chelidonium majus</i>					찔레 <i>Rosa multiflora</i>			○	○
var. <i>asiaticum</i>				○	산벚나무 <i>Prunus sargentii</i>		○	○	
피나물 <i>Hylomecon vernale</i>			○	○	이스라지 <i>Prunus japonica</i> var. <i>nakaii</i>		○		○
매미꽃 <i>Hylomecon hylomeconoides</i>	○	○	○		콩과 Leguminosae				
현호색과 Fumariaceae					차풀 <i>Cassia nomame</i>				○
왜현호색 <i>Corydalis ambigua</i>				○	다릅나무 <i>Maackia amurensis</i>				○
현호색 <i>Corydalis turtschaninovii</i>				○	조록싸리 <i>Lespedeza maximowiczii</i>				○
땃잎현호색 <i>Corydalis turtschaninovii</i>					싸리 <i>Lespedeza bicolor</i>				○

Appendix. (Continued)

Korean-Scientific name	O	E	M	etc	Korean-Scientific name	O	E	M	etc
var. linearis				○	땅비수리 <i>Lespedeza juncea</i>				
빗살현호색 <i>Corydalis turtshaninovii</i>					var. inschanica				○
var. pectinata				○	매듭풀 <i>Kummerowia striata</i>				○
눈피불주머니 <i>Corydalis ochotensis</i>				○	큰도둑놈의갈고리 <i>Desmodium oldhami</i>				○
산피불주머니 <i>Corydalis speciosa</i>				○	도둑놈의갈고리 <i>Desmodium oxyphyllum</i>				○
십자화과 Cruciferae					갈퀴나물 <i>Vicia amoena</i>			○	○
다닥냉이 <i>Lepidium apetalum</i>			○		등갈퀴나물 <i>Vicia cracca</i>			○	○
미나리냉이 <i>Cardamine leucantha</i>			○		나비나물 <i>Vicia unijuga</i>		○	○	○
개갓냉이 <i>Rorippa indica</i>			○	○	활량나물 <i>Lathyrus davidii</i>			○	○
취 <i>Pueraria thunbergiana</i>			○	○	알록제비꽃 <i>Viola variegata</i>			○	○
새콩 <i>Amphicarpaea edgeworthii</i>					외제비꽃 <i>Viola selkirkii</i>			○	○
var. trisperma				○	줄방제비꽃 <i>Viola acuminata</i>			○	○
아까시나무 <i>Robinia pseudo-acacia</i>			○	○	노랑제비꽃 <i>Viola orientalis</i>			○	○
별노랑이 <i>Lotus corniculatus</i>					보리수나무과 Elaeagnaceae				
var. japonicus				○	보리수나무 <i>Elaeagnus umbellata</i>			○	○
죽제비싸리 <i>Amorpha fruticosa</i>				○	박쥐나무과 Alangiaceae				
붉은토끼풀 <i>Trifolium pratense</i>				○	박쥐나무 <i>Alanium platanifolium</i>				
토끼풀 <i>Trifolium repens</i>				○	var. macrophyllum				○
활나물 <i>Crotalaria sessiliflora</i>				○	바늘꽃과 Onagraceae				
쥐손이풀과 Geraniaceae					달맞이꽃 <i>Oenothera odorata</i>			○	○
이질풀 <i>Geranium thunbergii</i>				○	두릅나무과 Araliaceae				
괘이밥과 Oxalidaceae					음나무 <i>Kalopanax pictus</i>			○	○
큰괘이밥 <i>Oxalis obtriangulata</i>				○	오갈피 <i>Acanthopanax sessiliflorus</i>			○	○
괘이밥 <i>Oxalis corniculata</i>				○	두릅나무 <i>Aralia elata</i>			○	○
운향과 Rutaceae					독활 <i>Aralia continentalis</i>			○	○
산초나무 <i>Zanthoxylum schinifolium</i>				○	산형과 Umbelliferae				
백선 <i>Dictamnus dasycarpus</i>				○	미나리 <i>Oenanthe javanica</i>			○	○
대극과 Euphorbiaceae					참나물 <i>Pimpinella brachycarpa</i>			○	○
광대싸리 <i>Securinega suffruticosa</i>				○	개발나물 <i>Sium suave</i>			○	
깨풀 <i>Acalypha australis</i>				○	바디나물 <i>Angelica decursiva</i>			○	○
대극 <i>Euphorbia pekinensis</i>				○	구릿대 <i>Angelica dahurica</i>			○	○
욱나무과 Anacardiaceae					신감채 <i>Ostericum grosseserrata</i>				○
붉나무 <i>Rhus chinensis</i>				○	기름나물 <i>Peucedanum terebinthaceum</i>			○	○
개욱나무 <i>Rhus trichocarpa</i>				○	어수리 <i>Heracleum moellendorffii</i>			○	○
노박덩굴과 Celastraceae					노루발과 Pyrolaceae				
화살나무 <i>Euonymus alatus</i>				○	노루발 <i>Pyrola japonica</i>			○	○
미역줄나무 <i>Tripterygium regelii</i>				○	매화노루발 <i>Chimaphila japonica</i>			○	○
단풍나무과 Aceraceae					진달래과 Ericaceae				
신나무 <i>Acer ginnala</i>				○	진달래 <i>Rhododendron mucronulatum</i>			○	○
고로쇠나무 <i>Acer mono</i>				○	철쭉 <i>Rhododendron schlippenbachii</i>			○	○
당단풍 <i>Acer pseudo-sieboldianum</i>				○	앵초과 Primulaceae				
복자기 <i>Acer triflorum</i>				○	까치수영 <i>Lysimachia barystachys</i>			○	○
봉선화과 Balsaminaceae					큰까치수영 <i>Lysimachia clethroides</i>			○	○
물봉선 <i>Impatiens textori</i>				○	봄맞이 <i>Androsace umbellata</i>			○	○
포도과 Vitaceae					매죽나무과 Styracaceae				
새머루 <i>Vitis flexuosa</i>				○	쪽동백나무 <i>Styrax obassia</i>			○	○

Appendix. (Continued)

Korean-Scientific name	O	E	M	etc	Korean-Scientific name	O	E	M	etc
개머루 <i>Ampelopsis heterophylla</i>			○	○	매죽나무 <i>Styrax japonica</i>	○		○	○
담쟁이덩굴 <i>Parthenocissus tricuspidata</i>	○		○		물푸레나무과 Oleaceae				
아욱과 Malvaceae					물푸레나무 <i>Fraxinus rhynchophylla</i>	○		○	○
어저귀 <i>Abutilon avicennae</i>	○		○	○	취뽕나무 <i>Ligustrum obtusifolium</i>	○		○	○
수박풀 <i>Hibiscus trionum</i>	○				용담과 Gentianaceae				
물레나물과 Hypericaceae					자주쓴풀 <i>Swertia pseudo-chinensis</i>	○		○	
물레나물 <i>Hypericum ascyron</i>	○	○			구슬봉이 <i>Gentiana squarrosa</i>	○		○	
고추나물 <i>Hypericum erectum</i>		○	○		큰구슬봉이 <i>Gentiana zollingeri</i>	○		○	
제비꽃과 Violaceae					용담 <i>Gentiana scabra</i> var. <i>buergeri</i>	○		○	
남산제비꽃 <i>Viola chaerophylloides</i>	○	○	○		박주가리과 Asclepiadaceae				
고깔제비꽃 <i>Viola rossii</i>	○		○		박주가리 <i>Metaplexis japonica</i>		○		○
제비꽃 <i>Viola mandshurica</i>	○	○	○		산해박 <i>Cynanchum paniculatum</i>			○	
메꽃과 Convolvulaceae					네잎갈퀴 <i>Galium trachyspermum</i>		○	○	
메꽃 <i>Calystegia japonica</i>		○	○		인동과 Caprifoliaceae				
새삼 <i>Cuscuta japonica</i>		○	○		덜꿩나무 <i>Viburnum erosum</i>	○	○		
지치과 Boraginaceae					병꽃나무 <i>Weigela subsessilis</i>	○			○
참꽃마리 <i>Trigonotis nakaii</i>		○			인동 <i>Lonicera japonica</i>	○	○	○	
마편초과 Verbenaceae					괴불나무 <i>Lonicera maaackii</i>	○	○		
누리장나무 <i>Clerodendron trichotomum</i>		○	○	○	올괴불나무 <i>Lonicera praeflorens</i>	○	○	○	○
꿀풀과 Labiatae					숫명다래나무 <i>Lonicera coreana</i>	○	○	○	○
조개나물 <i>Ajuga multiflora</i>		○	○		마타리과 Valerianaceae				
자란초 <i>Ajuga spectabilis</i>		○	○		마타리 <i>Patrinia scabiosaeifolia</i>	○	○	○	
개곽향 <i>Teucrium japonicum</i>			○		뚝갈 <i>Patrinia villosa</i>	○	○	○	
골무꽃 <i>Scutellaria indica</i>		○	○		박과 Cucurbitaceae				
배초향 <i>Agastache rugosa</i>		○	○		뚜껍덩굴 <i>Actinostemma lobatum</i>		○		○
벌깨덩굴 <i>Meehanian urticifolia</i>		○		○	초롱꽃과 Campanulaceae				
꿀풀 <i>Prunella vulgaris</i> var. <i>lilacina</i>	○	○	○	○	잔대 <i>Adenophora triphylla</i>				
익모초 <i>Leonurus sibiricus</i>			○	○	var. <i>japonica</i>	○	○	○	
송장풀 <i>Leonurus macranthus</i>			○		영아자 <i>Phyteuma japonicum</i>		○	○	
석감풀 <i>Stachys riederi</i> var. <i>japonica</i>		○	○	○	더덕 <i>Codonopsis lanceolata</i>	○	○	○	
광대나물 <i>Lamium amplexicaule</i>		○	○	○	도라지 <i>Platycodon grandiflorum</i>	○	○	○	
배암차즈기 <i>Salvia plebeia</i>	○	○	○		숫잔대과 Lobeliaceae				
들깨풀 <i>Mosla punctulata</i>		○	○		수염가래꽃 <i>Lobelia chinensis</i>	○		○	
취깨풀 <i>Mosla dianthera</i>		○	○		국화과 Compositae				
쉽사리 <i>Lycopus ramosissimus</i>					솜나물 <i>Leibnitzia anandria</i>		○		
var. <i>japonicus</i>		○	○		단풍취 <i>Ainsliaea acerifolia</i>	○	○		
향유 <i>Elsholtzia ciliata</i>	○	○	○	○	돼지풀 <i>Ambrosia artemisifolia</i>				
꽃향유 <i>Elsholtzia splendens</i>	○	○	○	○	var. <i>elatior</i>			○	
산박하 <i>Isodon inflexus</i>	○	○	○	○	골등골나물 <i>Eupatorium lindleyanum</i>	○	○	○	
속단 <i>Phlomis umbrosa</i>		○	○		등골나물 <i>Eupatorium chinense</i>				
가지과 Solanaceae					var. <i>simplicifolium</i>	○	○	○	
배풍등 <i>Solanum lyratum</i>			○		미역취 <i>Solidago virgo-aurea</i>				
까마중 <i>Solanum nigrum</i>		○	○		var. <i>asiatica</i>	○	○	○	
현삼과 Scrophulariaceae					쑥부쟁이 <i>Aster yomena</i>			○	○
오동 <i>Paulownia coreana</i>	○		○	○	까실쑥부쟁이 <i>Aster ageratoides</i>			○	○
주름잎 <i>Mazus pumilus</i>		○		○	참취 <i>Aster scaber</i>	○	○	○	

Appendix. (Continued)

Korean-Scientific name	O	E	M	etc	Korean-Scientific name	O	E	M	etc
개불알풀 <i>Veronica didyma</i>					개쑥부쟁이 <i>Aster ciliolosus</i>		○	○	
<i>var. lilacina</i>		○	○	○	개망초 <i>Erigeron annuus</i>		○		
꽃머느리밥풀 <i>Melampyrum roseum</i>	○			○	망초 <i>Erigeron canadensis</i>		○		
나도송이풀 <i>Phtheirospermum japonicum</i>		○			머위 <i>Petasites japonicus</i>	○	○	○	
파리풀과 Phrymaceae					붉은서나물 <i>Erechtites hieracifolia</i>		○		
파리풀 <i>Phryma leptostachya var. asiatica</i>			○	○	솜방망이 <i>Senecio integrifolius</i>				
질경이과 Plantaginaceae					<i>var. spathulatus</i>	○		○	○
질경이 <i>Plantago asiatica</i>		○	○		우산나물 <i>Syneilesis palmata</i>	○	○		
창질경이 <i>Plantago lanceolata</i>			○		톱풀 <i>Achillea sibirica</i>	○	○	○	
꼭두서니과 Rubiaceae					구절초 <i>Chrysanthemum zawadskii</i>				
꼭두서니 <i>Rubia akane</i>		○	○	○	<i>var. latilobum</i>	○		○	
갈퀴꼭두서니 <i>Rubia cordifolia</i>			○	○	산국 <i>Chrysanthemum boreale</i>	○	○		○
<i>var. pratensis</i>			○	○	사철쑥 <i>Artemisia capillaris</i>			○	○
솔나물 <i>Galium verum var. asiaticum</i>	○	○		○	제비쑥 <i>Artemisia japonica</i>		○	○	
갈퀴덩굴 <i>Galium spurium</i>		○	○		맑은대쑥 <i>Artemisia keiskeana</i>		○	○	
더위지기 <i>Artemisia iwayomogi</i>		○	○		수리취 <i>Synurus deltoides</i>		○	○	
넓은잎의잎쑥 <i>Artemisia stolonifera</i>		○	○		쇠서나물 <i>Picris hieracioides</i>				
산쑥 <i>Artemisia montana</i>		○	○		<i>var. glabrescens</i>		○	○	
쑥 <i>Artemisia princeps var. orientalis</i>		○	○		민들레 <i>Taraxacum mongolicum</i>		○	○	○
진득찰 <i>Siegesbeckia glabrescens</i>		○	○		흰민들레 <i>Taraxacum coreanum</i>		○	○	○
한련초 <i>Eclipta prostrata</i>			○		서양민들레 <i>Taraxacum officinale</i>		○	○	○
미국가막사리 <i>Bidens frondosa</i>		○	○		조팝나물 <i>Hieracium umbellatum</i>	○	○	○	
도깨비바늘 <i>Bidens bipinnata</i>		○	○		좁섬바귀 <i>Ixeris stolonifera</i>		○	○	○
삼주 <i>Atractylodes japonica</i>	○	○	○		섬바귀 <i>Ixeris dentata</i>		○	○	
큰영경귀 <i>Cirsium pendulum</i>		○	○		넷섬바귀 <i>Ixeris tamagawaensis</i>		○		
영경귀 <i>Cirsium japonicum</i>					왕고들빼기 <i>Lactuca indica var. laciniata</i>		○	○	○
<i>var. ussuriense</i>		○	○		방가지똥 <i>Sonchus oleraceus</i>		○	○	○
고려영경귀 <i>Cirsium setidens</i>		○	○		쁘리벵이 <i>Youngia japonica</i>		○		
지칭개 <i>Hemistepta lyrata</i>			○	○	이고들빼기 <i>Youngia denticulata</i>		○		○
분취 <i>Saussurea seoulensis</i>	○	○	○		고들빼기 <i>Youngia sonchifolia</i>		○		○

O : Ornamental plants, E : Edible plants, M : Medicinal plants, etc : Aromatic plants, Pasture plants and others