

# 국가 통합 도서관 협력 체제 모델 개발에 관한 연구\*

## A Study on the Development of Nation-wide Library Cooperative System Model

한 성 택(Sung-taek Han)\*\*

### < 목 차 >

1. 서론
  - 1.1 연구의 목적 및 필요성
  - 1.2 연구의 범위
2. 도서관협력체제의 정의
3. 도서관 협력체제의 형태 및 모델
  - 3.1 도서관협력체제의 형태
  - 3.2 도서관협력체제의 모델
4. 국내외 주요도서관 협력체제현황
  - 4.1 한국
    - 4.1.1 일반현황
    - 4.1.2 관종별 현황
  - 4.2 외국의 도서관 협력체제 현황
    - 4.2.1 미국
    - 4.2.2 영국
    - 4.2.3 일본
5. 협력체제구축 적용 모델 및 운영상의 문제점
  - 5.1 협력망 구축 적용 모델
  - 5.2 장애요인
  - 5.3 운영상의 문제점
6. 국가 통합도서관 협력체제의 구축
  - 6.1 통합 협력체제 구축을 위한 현황분석
  - 6.2 국가 통합도서관 협력체제의 구성 및 운영원칙
    - 6.2.1 기본 방침
    - 6.2.2 국가 도서관 협력체제의 구축모형
    - 6.2.3 협력체제 운영체제 모형
    - 6.2.4 운영원칙
    - 6.2.5 협력체제 조직 기능의 정립
  - 6.3 도서관 협력체제 관련제도 개선점
7. 결 론

### 초 록

본 연구는 우리나라 통합 도서관 협력체제 구축을 위한 모델 개발을 목적으로 하였다. 현재 국내도서관 협력체제의 현황은, 국립중앙 도서관을 중앙관으로한 공공도서관 협력망을 비롯하여 지역별 관종별 협력체제가 구축되어 도서관 기능의 활성화를 도모하고 있으나 기능적으로 보다 효율적인 협력이 필요한 시점에 있다. 이러한 관점에서 다양한 형태의 국내도서관 협력체제를 정비하여 새로운 통합 도서관 협력체제를 구축하기 위한 모델을 제시하였다.

주제어 : 도서관 협력체제 · 국가 통합 도서관 협력체제 구축모델

### Abstract

This study intends to develop a model of nation-wide library cooperative system for Korea. It analyzes and investigates the definitions, types and models of library cooperation; and current status and problems in operations of major cooperative systems in Korea and other nations. There are some cooperative systems such as cooperative system for public libraries operated by the National Library of Korea and other systems based on their regions or library types in Korea. New model of nationwide cooperative system can improve library functions through many cooperative plans.

Key Words : library cooperative system · a model of nation-wide library cooperative system

\* 송의여자대학 연구보조비에 의함.

\*\* 송의여자대학 문헌정보학과 교수(libraryis@sewc.ac.kr)

· 접수일 : 2004. 2. 2 · 최초심사일 : 2004. 3. 3 · 최종심사일 : 2004. 3. 10

## 1. 서론

### 1.1 연구의 목적 및 필요성

도서관의 협력체제 구축을 통하여 단일도서관의 한계를 극복하고자 하는 시도가 이미 오래 전부터 진행되어 많은 성과를 거두고 있다.

국제적으로는, DIALOG BRS 등 각 주제별 데이터베이스를 통합 축적한 데이터뱅크가 온라인으로 구축되어 있어 이를 데이터 뱅크에 대한 전 세계적인 접근이 가능해 졌으며, 국내적으로는, 기능별 상호협력체제가 부분적으로 각기 구축되어 정보자료의 공유화를 통한 도서관 봉사의 극대화를 도모하고 있다. 그러나 범국가적 차원의 정보자료의 공유화를 실현하는 데는 미치지 못하고 있으므로 이를 효율적으로 정비하기 위한 정책수립이 필요한 시점에 있다. 협동체제의 정비는, 정보사회에서의 필연적 현상으로서 다음과 같은 필요성에 근거하고 있다.

- (1) 정보자료의 급증과 정보기술의 발전에 대처해야 한다.
- (2) 도서관 자원 활용을 광역화하여 정보자료의 공유화가 이루어져야 한다.
- (3) 각종 도서관의 공통된 문제점을 통일적으로 해결하여 이용의 극대화를 도모하기 위한 조정기능이 강화되어야 한다.
- (4) 국민생활과 국가발전을 위한 정보자료 공급의 공평성을 도모하여 정보이용과 평등성을 보장해야 한다.
- (5) 국내의 정보자료를 유효화하여 이용의 극대화를 도모해야 한다.
- (6) 정보자료 이용의 활성화를 통하여 과학기술의 발전과 국민복지를 지향하는 정보사회의 시대적 요청에 부응해야 한다.
- (7) 문화 경제 대국으로서 지식기반사회의 기반을 구축하기 위한 방안을 모색하여 정보문화 복지국가의 기반을 조성해야 한다.

따라서 본 연구에서는 국가통합도서관 협동체제의 모형을 제시하여 국가의 도서관 협력체제 구축 및 정비에 필요한 정책자료를 제공하고자 한다.

### 1.2 연구의 범위

협력체제 구축에 관한 새로운 국가적 구상이 가능하도록 다음 사항을 분석 검토하는 내용으로 전개하였다.

- (1) 협력체제의 추진사업 내용
- (2) 국내의 협력체제 현황
- (3) 협력체제의 유형
- (4) 국가 도서관 협력체제 구축 모형

한편, 위의 검토내용중 협력추진사업에 관한 사항은, 이에 대한 연구<sup>1)</sup>가 이루어졌으므로 이를 생략한다.

## 2. 도서관 협력체제의 정의

도서관 협력체제에 대한 정의는, 목표가 다른 도서관간의 협력이 전제되어야 함으로 정확히 설명될 수는 없으나, 일반적으로 도서관 협력체제는 도서관 자원의 상호 교환 및 공동 활용으로 도서관과 이용자의 상호이익을 도모하기 위한 도서관간 협력활동이라고 정의할 수 있다.<sup>2)</sup>

이상적인 도서관 협력 체제의 모양은 다음의 <그림 1>로 표현할 수 있다.<sup>3)</sup>

이는 크게 관종별 도서관들이 서로 한 영역씩(공공도서관, 대학도서관, 전문도서관, 학교도서관)을 차지하고 있으며, 각각의 원은 협력의 단계가 된다.

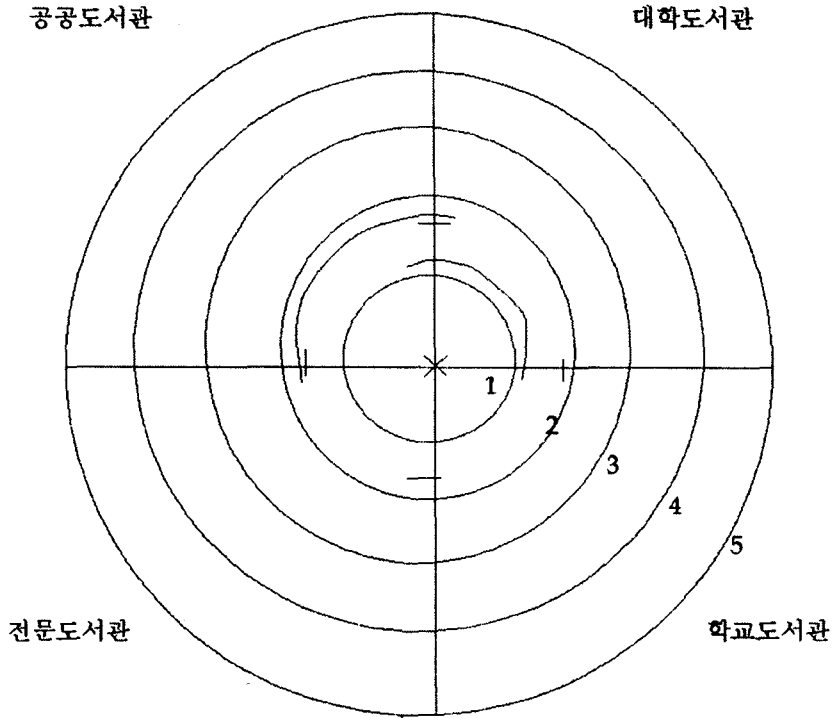
---

1) 이용남 등, 도서관 협력망 협력사업 표준 모델 개발 연구(서울: 국립중앙도서관, 2001), pp.1-206.

2) 한국도서관협회, 도서관 정보관리 편람(서울: 한국도서관 협회, 1994)

3) G. E. Evans, *Developing Library and Information Center Collections*, 3rd ed (Englewood: Libraries Unlimited, 1995), p.86.

4 한국도서관·정보학회지(제35권 제1호)



<그림1> 이상적 도서관협동체제 모형

도서관 협동체제를 구축함으로써 얻을 수 있는 이점은 다음 몇 가지로 나누어 볼 수 있다.<sup>4)</sup>

첫째, 자료제공의 범위확대와 특정분야에서의 깊이 있는 정보제공이 이루어진다. 둘째, 각 도서관이 가지고 있는 제한된 자원을 활용할 수 있다. 이는 도서관 예산 절감의 효과를 의미한다. 셋째, 도서관 직원의 전문화를 유도할 수 있다. 넷째, 불필요한 중복 업무를 감소시킨다. 다섯째, 도서관 위치와 봉사에 대한 적극적인 홍보가 가능하다. 여섯째, 협동체제내의 도서관들은 상호교류 및 정보교환을 통하여 업무향상과 개선을 가져온다.

4) 이용남 등, 전게서, pp8-9.

### 3. 도서관 협력체제의 형태 및 모델

#### 3.1 도서관협력체제의 형태

전통적인 형태로서는, 중앙집중식이지만, 정보환경과 통신기술의 발전으로 인하여 협력관계는 다양하게 변화하였다. 도서관 협력체제는 컴퓨터와 통신기술의 결합으로 구축되는 도서관 네트워크형태를 중심으로 정비되고 있다. 이러한 형태의 전형적 모델은, 1) 2개관과의 교환모델, 2) Pooling model(자원공유 Pool 성격의 모델), 3) 쌍방향 서비스 모델(1관의 설비를 이용함으로써 결과물/ output에 공헌하는 것), 4) 서비스센터의 모델(각 관은 서비스센터의 설비를 자관을 위해 이용하는 모델) 등 4개의 유형이 있다.<sup>5)</sup>

여기에서는 새로운 도서관협력체제 구축계획과 각종 네트워크의 특징과 단점을 고려하여 어느 정도 정리해 보기로 한다. 현실적으로 존재가능한 유형과 장래의 유형을 고려해 본다면 다음과 같이 구분할 수 있다.<sup>6)</sup>

- (1) 2개관형 : 어떤 분야, 규모를 문제삼지 않고 도서관협력의 출발점으로 고려하는 형태
- (2) 대표 도서관 의존(스타)형 : 하나의 대도서관이 중심이 되어 몇 개의 소도서관이 이것에 의존하는 형태이다. 서지 유틸리티 네트워크는 스타형 또는 계층형(프리)형의 유형이다.
- (3) 지리적 계층형 : 지방 시·도의 도서관에서 요구하는 자료가 입수될 수 없을 경우는 그 지역의 지역센터 도서관 또는 국립중앙도서관으로 탐색을 의뢰하는 형태이다.
- (4) 전문영역형 : 종합도서관 간, 종합도서관과 전문도서관, 전문도서관 간, 또는 유사분야간 (의학, 농학 등), 각기 다른 분야(접근 된 이공계대학 또는 인문사회대학 간 등)의 도서관 협력체제를 운영하는 형태이다.
- (5) 환상형(環象型) : 협력망의 노드가 밀접하게 결합되어 있어 목적에 응하는데 가장 적절한 링크를 이용한다. 지역단위 협력망에서 가장 많이 적용하는 형태이다.
- (6) 혼합형 : 위의 5가지 유형 중 2개 이상을 조합하여 만든 협력체제이다. 이것은 도서관만의 협력망은 아니고 온라인정보탐색으로 접속하기 위하여 다른 다양한 전문정보기관, 정보서비스와의 상호접속에 의해 운영되는 복잡한 형태로서 그와 같은 협력망을 이용하기에 용이하지 않은 많은 문제가 있다.

또한 매체의 종류에 따른 협력체제의 형태로서 서비스 이용별로 나누면 다음과 같은 형태로 구분할 수 있다. <sup>7)</sup>

---

5) T. Ballard, "Public Library Networking : Neat, Plausible," *Library Journal*, Vol.107, No6, pp.79-83  
6) 이용남 등, 전제서, pp.18-19.  
7) Virginia Boucher, *Interlibrary Loan Practices Handbook* 2nd ed (Chicago : A.L.A, 1997), p.42.

- (1) 데이터베이스 협력체제 : 각종 데이터베이스에서 온라인 네트워크서비스형태. DIALOG
- (2) 커뮤니케이션 협력체제 : 메시지를 전달하는 사람과 사람간의 통신
- (3) 컴퓨터 협력체제 : 컴퓨터를 중심으로 하는 형태
- (4) 매스미디어 협력체제 : 매스컴을 중심으로 한 체제이지만 종래의 편방향 통신에서 쌍방향 통신이 가능한 매스미디어가 오늘날 주류를 이루고 있다.
- (5) 학문지향형 협력체제 : 전문가를 위한 체제로 화학이나 물리학 등 전문화가 두드러진다.
- (6) 사명지향형 협력체제 : 군사, 항공 등 일각을 다투는 업무에 있어서 전 세계적인 협력망 체제이다.
- (7) 특수자료형태별 협력체제 : 특정매체(향토자료, 점자자료, 특정주제자료)에 따라 구축된 체제이다.

## 3.2 도서관협력체제의 모델

위에서 검토한 이론적 체 근거를 기반으로 현재의 유형화 할 수 있는 도서관협력체제의 모델을 다음과 같은 4가지 모델로 정리할 수 있다.<sup>8)</sup>

### 1) 모델1 : 도서관 협력센터/집중방식

이 모델은 모든 활동과 봉사를 중앙에서 총괄하는 형태로서 하나의 도서관이 그 국가의 중심적인 장서를 확보하고 이를 기반으로 충분한 설비와 직원을 확보하여 상호대차나 서지 조사기능을 통해 전국규모로 각종 도서관의 요구에 응하는 체제이다.

### 2) 모델2 : 계층적 협력지도 방식

도서관협력센터가 아울러 중앙집권적으로 지도를 행하는 형식으로 협력지도단계면에서 상·하위가 있는 유형이다. 피라밋형의 협력관계로 러시아의 레닌도서관과 기타 도서관은 그 계층적 협력면에 있어서 이 모델과 유사하며, 미국의 지방의학도서관 프로그램도 이 모델에 속한다.

### 3) 모델3 : 지방분산적 협력방식

분산형은 집중형과 같이 중앙에서 총괄하는 체제가 아니고 협력망을 구성하는 도서관들을

---

8) 이용남 등, 전거서, pp.19-21.

모두 커뮤니케이션 경로로 서로 연결함으로써 도서관간의 직접적인 정보전달은 가능하게 하는 시스템이다.

#### 4) 모델4 : 도서관협력센터/기능분담식

이 모델은 수개의 규모가 큰 도서관이 도서관협력센터로 업무를 분담하여 공동으로 각 도서관과의 협력업무를 수행하는 경우이다. 단점으로는, 각 센터간의 조정이 어렵고 중복이 발생하여 재정적 손해가 생길 수도 있고, 이용자에 대해 신속한 서비스가 제공되지 않는 경우도 예상된다. 자료의 조직적 보존의 면에서도 문제가 생기는 경우도 있다.

## 4. 국내외 주요 도서관협력체제 현황

### 4.1 한 국

현재 국내에는 도서관법 및 독서진흥법 규정에 따라 구축된 국립중앙도서관을 중심으로한 공공도서관 협력망과 대학도서관을 중심으로 하는 도서관 협력체제, 분야별로 특화된 협력체제를 구축하고 있는 전문도서관 협력망 등이 부분적으로 구축·운영되고 있다. 이들 협력망 중 대학, 전문도서관 협력망은 자발적으로 구축됨으로써 협력망 활동이 활발하게 이루어지고 있다. 그러나 공공도서관 협력망의 경우 단위도서관들의 자발적인 필요성보다는 공공도서관에 대한 일괄적인 지도·지원체제 구축 및 도서관 서비스 확대에 대한 정책적 필요성에 의해 구축되었다는 점에서 차이를 보이고 있다. 더구나 단위도서관의 활동이 부실한 상태에서의 공공도서관 협력망 활동은, 형식적인 수준에 그치고 있으며 그나마도 활발하게 운영되지 못하고 있다.<sup>9)</sup> 국내 현황은 다음과 같다.

#### 4.1.1 일반현황

우리나라의 경우 일반현황을 요약해보면, 1967년도에 ‘도서관 자료이용 및 상호대차에 관한 협정’(국립중앙도서관이 중심이 됨)이 10개 도서관간에 체결된 것을 계기로 지역별 및 분

9) 김세훈 등, “도서관 중장기 발전방안 연구,” 한국문화정책 개발원(정책과제 2002-9)(서울 : 한국문화정책 개발원, 2002), p54.

야별 협력체제가 구축되기 시작하였다. 이 시기의 협력체제들의 협력사업은, 상호대차나 종합목록을 발행하는 정도의 매우 제한적인 것이었다.

그 이후 1994년부터 1997년에 이르러서는 도서관 상호협력의 가능성이 확인되고 협력사업의 추진도 매우 능동적이었다. 이 시기에는 컴퓨터와 정보통신의 발달과 인터넷 보급이 확대되어 도서관 간 정보나 자원의 확인과 교환의 일이 용이해졌고, 도서관 전산화를 통해 서지 데이터베이스의 구축이 어느 정도 수준에 도달해 짐으로 인하여 정보자료에 대한 접근성 또한 용이해졌다. 이러한 환경은 도서관 협력체제 구축에 긍정적인 요인으로 작용되었다.

## 4.1.2 관종별 현황

### 4.1.2.1 국립중앙도서관

국립중앙도서관은 ‘도서관 및 독서진흥법’(제8장 도서관협력망)에 의거하여 도서관 협력망을 구축, 운영하고 있다. 이 협력망은 현재 공공도서관을 우선적으로 참여시키고 있으며 2001년 이후에는 대학도서관 협력망 기반 조성, 2003년 이후부터는 전문, 특수, 학교도서관 협력망을 포함시키기 위한 기본계획을 준비하고 있다. 따라서 현재까지 공공도서관만을 대상으로 한 도서관협력망은 국립중앙도서관을 중앙관으로 하고 16개 시·도에 지역대표관 각 1관을 두고 그 아래에 지방대표관 35개관을 두며, 다시 그 아래에 나머지 도서관들을 단위도서관으로 배치하여 국립중앙도서관을 중심으로 한 집중방식으로 협력망을 구축하고 있다.<sup>10)</sup>

### 4.1.2.2 대학도서관

여기에서 협력사업을 비교적 활발히 수행하고 있는 대학도서관 관련 협의체제의 현황을 전국규모와 지역관련협의회 등으로 구분하여 정리해 보면 <표1>, <표2>과 같다.<sup>11)</sup>

10) 국립중앙도서관, 도서관 협력망 운영 계획 (2001년도), (서울: 국립중앙도서관, 2001), pp.6-11.

11) 임동혁, “대학도서관 상호협력에 관한 연구,” 한성대학교 문헌정보학과 창립 20주년 기념논문집 (2001, 11) pp.264-268.



<표 1> 전국 규모 관련 협의회 현황

협의회명	참여대학 (기관)수	창설연도	주요활동내역
국립대학도서관 협의회	49	1979	- 종합대학교 22개, 교육대 16개 - 원문복사 - 상호대차
한국사립대학교 도서관 협의회	99	1972	- 원문복사 61개관 참여
학술지공동활용협의회 (KORSA)	72	1999	- 72개 기관 중 대학도서관 48개관 참여 - 국외학술지 온라인 원문복사 및 분담 목록
한국교육학술정보원 (KERIS)	155	1996	- 종합목록 - 대학학술정보공유사업 - 학위논문서비스 50개 대학, 저작권 관리 - 학술지 소재 정보 서비스 - 상호대차
포항공대 자료공동활용협의회	148	1990	- 온라인 원문복사서비스
한국지역대학연합 도서관협의회	8	1995	- 경남대, 계명대, 관동대, 아주대, 울산대, 전주대, 한남대, 호남대 - 원문복사, 상호대차 - 외국학술지종합목록 발간
KESLI (Korean Electronic Site License Initiative)	102	1999	- 102개 기관 중 대학 66개관 참여 - 해외학술지 Web DB 공동활용
UNION DB 참여도서관간 자료 공동활용협의회기관	50	1998	- 대학도서관 13개관 참여 - 온라인 원문복사서비스 제공
과학기술정보관리협의회 (STIMA)	53	1984/1995	- 광주과기원, 포항공대, 한국과기원 - 온라인 원문복사 서비스, 상호대차
한국신학도서관협의회	52	1984/1995	- 원문복사 서비스
한국의학도서관협의회	153	1968	- 대학 45개관 참여 - 원문 복사서비스 제공

<표 2> 지역관련 협의회 현황

지역	협의회명	참여대학 (기관)수	창설 연도	주요활동내역
서울 및 경기지역 협 의 회	서울동북부지역 사립대학교 도서관협의회	7	1994	- 광운대, 대전대, 덕성여대, 동덕여대, 삼육대, 서울여대, 한성대 - 분담수서, 상호대차, 원문복사 - 외국학술지 목차 교환
서울 및 경기지역 협 의 회	서울 5개대 해외 학술지 공동이용 및 구독 협의회	5	1998	- 고려대, 연세대, 경희대, 성균관대, 한양대 - 분담수서

10 한국도서관·정보학회지(제 35권 제 1호)

지역	협의회명	참여대학 (기관)수	창설 연도	주요활동내역
서울 및 경기지역 협 의 회	서울 신촌지역 4개 대학도서관	4	1998	- 서강대, 연세대, 이화여대, 홍익대 - 분담수서 - 외국학술지 목차 교환 - AMS의 MathSciNet DB 컨소시움 구독 (홍익대 제외)
	경기지역 6개 대학 외국학술잡지 공동구독 협의회	6	1998	- 경기대, 경희대(수원), 명지대(용인), 수원대, 아주대, 한양대(안산) - 분담수서 - 외국학술지 목차교환
충청 및 강원지역 협 의 회	대전·충남지역 대학도서관 협의회	28	1991	- 28개 기관 중 22개 대학도서관 참여 - 원문복사 서비스
	천안·아산지역 도서관 협의회	9	1997	- 나사렛대학대, 남서울대, 단국대(천안), 상명대, 선문대, 순천향대, 천안대 - 상호대차, 원문복사
	PaiVia 대전·충남 협의회	17	1999	- 17개 기관 중 13개 대학 도서관 참여 - 서버기관 9개 대학 - 온라인 원문복사 서비스
	강원지역도서관 협의회	9	1998	- 강릉대, 관동대, 삼척대, 상지대, 연세대(원주), 춘천교대, 한라대, 한림대 - 분담수서, 원문복사
호남 및 제주지역 협 의 회	전북지역대학 도서관협의회	8	1998	- 군산대, 우석대, 원광대, 전북대, 전주교대, 전주대, 호원대, 한일장신대 - 분담수서, 상호대차, 원문복사서비스
	광주·전남지역 대학도서관협의회	13	1997	- 상호대차, 원문복사 - 서지 DB통합운영
	학술정보자료공동활 용협정	3	1998	- 광주과학기술원, 전남대, 조선대 - 분담수서
영남지역 협 의 회	대구·경북 대학 도서관연합회	5	1997	- 경북대, 계명대, 대구대, 대구카톨릭대, 영남대 - 분담수서, 상호대차, 원문복사 - 외국학술지 목차 교환

지역	협의회명	참여대학 (기관)수	창설 연도	주요활동내역
영남지역 협 의 회	부경지역대학 도서관정보 교류협의회	5	1997	- 경성대, 동아대, 동의대, 신라대, 인제대 - 공동수서, 온라인 원문복사 서비스 - 목차 검색 시스템 운영
	학술정보자료공동 활용에 관한 협약	3	1999.10	- 위덕대, 경일대, 경주대 - 공동수서, 온라인 원문복사 서비스 - 목차검색시스템 운영
영남지역 협 의 회	학술정보자료공동 활용에 관한 협약	2	1999.11	- 위덕대, 경일대 - 원문복사 서비스
	학술정보자료공동 이용협약서	4	1998	- 신라대/광주과기원 - 인제대/광주과기원 - 원문복사 서비스
	학술교류협정서	2	1999	- 밀양대, 경상대 - 원문복사 서비스
	협정서	2	1998	- 계명대, 육군제3사관학교 - DB공유

#### 4.1.2.3 전문도서관

##### 1) 과학기술 정보관리 협의회(STIMA)

과학기술정보관리협의회는 1972년 6개 연구기관이 중심이 되어 구성된 서울연구개발단지 도서관협의회를 모태로 1994년 10월 창립한 단체이다. 현재 56개 기관이 참여하고 있다.

자료의 공동활용 및 이와 관련한 제 사업으로 상호협력과 원문복사 서비스를 제공하고 있다.<sup>12)</sup>

##### 2) 한국사회과학 정보자료기관 협의회(KOSSIC)

1990년 1월 회원기관간의 업무협조, 정보교환, 정보관리, 연구활동 등을 통하여 회원의 발전과 한국사회과학의 발전 및 국제교류에 기여함을 목적으로 설립되었으며 상기목적에 따라,

- 1) 사회과학 관련 정보자료의 상호교류 및 공동활동, 2) 상호대차제도의 운영, 3) 정보관리 및 운영에 관한 상호자문, 4) 사회과학 정보자료 수집 및 교류에 관한 조사, 연구, 출판활동, 5) 사회과학관련 정보자료 목록 발행, 6) 국내외 관련기관과의 협력 등을 수행하고 있다. 현재 37개 기관이 참여하고 있다.<sup>13)</sup>

12) <http://stima.kaist.ac.kr/>

13) <http://www.kossic.or.kr/>

### 3) 전자저널 국가컨소시엄(KESLI : Korean Electronic Site License Initiative)

한국과학기술원 과학기술전자도서관에서 추진하고 있는 NDSL(National Digital Science Library)구축사업의 일환으로 전국의 교육기관, 연구기관 및 기업체 도서관을 대상으로 해외 학술전자저널의 공동구매를 추진함으로써 전자저널 도입의 수준과 범위를 파격적으로 제고시키기 위해 고안된 컨소시엄 프로젝트로서 현재 220개 기관이 참여하고 있다. 13개 출판사와 협약을 체결하였다.<sup>14)</sup>

### 4) 종합목록데이터베이스(UNION DB)

종합목록데이터베이스(UNION DB)는 과학기술관련 분야의 도서종합목록으로 1989년 하반기에 과학기술처의 지원을 받아 한국과학기술원 과학기술 전자도서관이 추진한 사업으로 1991년부터 과학기술 정보유통체계 구축사업의 일환으로 연구개발 정보센터가 중심이 되어 사업을 계속하고 있다.

대덕연구단지 내 기관들을 중심으로 총 59개의 기관이 참석하고 있는데 이들 기관이 소장하고 있는 도서 정보를 공동편목 작업을 통하여 데이터베이스로 구축한 것을 웹으로 제공하고 있다.<sup>15)</sup>

## 4.2 외국의 도서관 협력체제 현황

### 4.2.1 미 국

#### 4.2.1.1 캘리포니아도서관(The Library of California)

미국의 캘리포니아 주에서는 1999년부터 캘리포니아 주민에 평등한 정보서비스를 위하여 the Library of California라는 협력체제를 구축하여 주 전체주민을 위한 서비스를 시행하고 있다.<sup>16)</sup> The Library of California에서는 협력체제를 다중관중 도서관 협력망(multitype library network)라 하고, 공식적으로 서비스 향상을 위하여 도서관들이 함께 일하는 상호 협력적인 조직으로 정의하였다.

미국 1950년대 말에서 1960년대 초에 이르기까지 전국적인 공공도서관 상호 협력에 대한

14) <http://kesli.kaist.ac.kr/>

15) <http://www.kordic.re.kr/~union/intro.html>

16) Library of California. Regional Library Networks,  
<<http://www.library.ca.gov/loc/buffer/maps.html>> [cited 2003. 9]

시범적인 프로젝트가 시작되었다.<sup>17)</sup>

이후, 1985년 100여명의 캘리포니아 도서관 사서와 이용자들이 Pamo에서 3일간의 회의 결과 캘리포니아주에 적용할 협력망 개념을 연구 조사할 팀을 구성하도록 State Librarian(주 전체의 도서관 업무를 담당하는 사서)에게 건의하는 것으로 하였다. 그 결과 약 30여명의 전문가들이 California Library Networking Task Force에서 일하였는데, 1986년에는 2번의 전체회의를 가졌고, 캘리포니아 협력망에 대한 포괄적인 형태를 발전시켰다.<sup>18)</sup>

#### 4.2.1.2 뉴욕주립도서관 시스템(New York State Library Systems)

미국 뉴욕주에서는 3가지 도서관 시스템을 구축하고 있는데, 23개 공공도서관 시스템, 9개 참고·연구도서관 자원 시스템, 42개 학교도서관 시스템으로 나누어져 있다. 이러한 시스템의 총괄은 뉴욕주립도서관(New York State Library, Albany 소재)산하의 Division of Library Development에서 담당하며, 프로그램 개발, 교육, 예산지원 등을 담당하고 있다. 1년에 운용하는 예산은 연방지원 및 주 지원을 포함하여 대략 1억 400만 달러(한화 약 1,350억원)에 이른다.<sup>19)</sup>

##### 1) 도서관발전국(The Division of Library Development)

뉴욕주립도서관은 도서관발전국(The Division of Library Development)과 연구도서관국(The Research Library Division)으로 구성되어 있는데, 첫째, 도서관 서비스의 향상을 위해 뉴욕주에 소재하는 모든 관중의 도서관 자원과 정보공유를 위하여 효율적인 상호협력을 장려하고 시스템 구축을 지원한다. 둘째, 정보 접근의 향상을 위해 도서관 시스템에 소속되어 있는 지역도서관을 통하여 자유롭고 시간적 제약 없이 접근할 수 있도록 하여 검열제나 개인적인 권리를 침해하지 않고 다양한 정보자원과 서비스를 이용할 수 있도록 하는데 목적을 두고 있다.

##### 2) 공공도서관 시스템

다양한 형태의 공공도서관 시스템이 존재하는데, 1995년 뉴욕주 법에 의하면 시스템은 다음과 같은 4가지로 정의했다.

- 1개 혹은 그 이상의 카운티(county)에서 설립한 도서관
- 1개 혹은 그 이상의 카운티를 전체 혹은 부분적으로 봉사지역으로 삼고있는 도서관 그룹

17) California State Library, "도서관의 협력적 장서개발," 안정아역, 국회도서관보, 제35권, 제4호, pp.75-82

18) Library of California. <<http://www.library.ca.gov/loc/index.html>> [cited 2003.9]

19) New York State Library Division of Library Development.

<<http://www.nysl.nysed.gov/libdev/>> [cited 2003.9]

## 14 한국도서관·정보학회지(제 35권 제 1호)

- 1개 혹은 그 이상의 카운티를 포함하는 시(市)의 도서관
- 이 법에서 인정하는 도서관협력시스템

### 3) 참고·연구도서관 자원 시스템

이 시스템은 시스템에 포함되는 도서관들은 고등교육기관, 도서관, 비영리 교육기관, 병원과 참고, 연구도서관 자원 서비스 향상을 위한 기관 등이 포함되며 봉사지역은 75만명 이상의 인구를 포함하거나 1만 제곱마일 이상을 포함하고 다음을 충족해야 한다.

### 4) 학교도서관 시스템

1984년 5개의 대도시와 교육협력체제(BOCES)를 기준으로 42개의 학교도서관 시스템이 구축되었다. 주요 프로그램 내용은 뉴욕주를 전체를 통하여 공립 및 사립학교 도서관과 미디어 센터를 네트워크로 연결하고, 협력망에 참가한 학교들간의 자원의 상호대차를 확대시킬 수 있는 표준화된 온라인 목록을 발전시키는데 있다.<sup>20)</sup>

#### 4.2.1.3 Denver Public Library가 가입한 협력체제

도서관 협력에서 상호대차 활동은 가장 오래된 예의 하나인데, 상호대차를 위한 협력체제의 종류는 1)하나의 지역사회 혹은 소규모 지역 단위에서 도서관 협력체제, 2)정부지원하의 도서관 시스템 혹은 광범위한 지역을 포함하는 컨소시엄, 3)상호대차를 위한 주 단위의 구조나 협력망, 4)여러 주, 국가전체, 혹은 다른 국가를 포함하는 광범위한 협력체제로 나눌 수 있다.

## 4.2.2 영 국

### 4.2.2.1 National Central Library

1916년 영국 카네기재단(Carnegie U.K.Trust)의 지원에 의해 학생중앙도서관(The Central Library for Student)이 탄생되었다. 이 도서관은 영국 전역에 걸쳐 협력체제의 중심부로서의 역할을 담당하였다. 1931년 학생중앙도서관을 개편하여 국립중앙도서관이 발족되었다. 이 도서관의 기능을 보면 다음과 같다.<sup>21)</sup>

---

20) The State Education Department, *Experts from New York State Education Law, Rules of the Board of Regents and Regulation of the Commissioner of Education pertaining to Libraries Systems, Trustees and Librarians, current as of January 1995*, (Albany : the State Education Department, Stongress Library System, 1995) <<http://www/shortgrass-lib.ab.ca/>> [cited 2003.9]

- 1) 도서관이 요청하는 대출요청 자료를 최우선하여 공급한다. 예외적으로 개인자격의 이용자가 연구에 필요한 자료를 요구할 때 그리고 다른 방도로는 이용하기가 불가능할 때에는 이들 요구에도 응할 수 있다.
- 2) 성인의 연구그룹이 자료의 대출요구가 있을 때 이에 응한다.
- 3) 도서관 상호간에 도서대출에 대한 정보교환소(Clearing House) 또는 자료교환처로의 임무를 갖는다.
- 4) 국내외의 문헌에 대한 서지정보센터(Center of Bibliographical Information)의 기능을 갖는다.
- 5) 문헌을 이용하며 정보를 이용할 수 있는 시설을 갖춘다.
- 6) 기타 위에 정의된 기능을 수행하기 위해서는, 두 가지 사항이 추진되어야 하는데 첫째, 지역단위로 이용체제가 확립되어야 한다. 이로 인하여 특히 공공도서관의 지역별 도서관 협력조직이 확고히 구축되었다.

두 번째는 필연적으로 종합목록이 필요했던 것이다. 종합목록은 이미 학생중앙도서관이 발족하였을 당시 외곽지원도서관에 소장된 자료의 검색을 위하여 필요했던 도구였다.

#### 4.2.2.2 영국도서관의 상호대차제도

영국은 도서관협력체제의 핵심적 기능인 상호대차제도(Inter Library Loan)를 중앙집중형으로 정착시킴으로써 도서관협력체제의 기능적 성과를 거두고 있다. 따라서 영국은 독자적이며 이례적인 협력체제를 구축하여 왔다. 그 내용을 요약하면 다음과 같다.<sup>22)</sup>

- 1) 학생중앙도서관(Central Library for student)(Albert Mansbridge가 성인교육을 지원하기 위하여 창설함)은 중앙에 한 도서관을 두고 그 주위에 외곽도서관(Outlier Library)을 두는 형식의 협력체제를 출범시켰다.
- 2) 중앙관이 외곽도서관을 확보하는 방안은 대상이 될 도서관에 특정주제에 관한 장서를 집중적으로 수집하도록 재정적 지원을 단행하고 그 반대 급부로 중앙관을 지원하도록 하였다.
- 3) 중앙관은 국가의 전폭적인 재정적 지원 없이는 운영될 수 없다. Kenyon Report의 권팔 학생중앙도서관을 국가의 재정지원기관으로 개편할 것을 강력히 주장하게 되었고, 이것이 바로 국립중앙도서관(영국의 N.C.L을 의미함)의 창설을 가능케 하였다.
- 4) 국립중앙도서관은 지역협력조직에서 자체해결이 되지 못한 자료요청에 대응함을 원칙으로 함으로써 지방별 협력체제를 편성하도록 촉매역할을 하였다. 그 의미는 다른 한 측면에서

21) S.P.L. Filon, *The Nations Central Library : An Experiment in Library Cooperation* (London : Library Association, 1997), p.32.

22) Thomas Kelly, *A History of Public libraries in Great Britain : 1845-1975* (London : Library Association, 1977), pp.321-323.

본다면 중앙관을 정점으로하는 지방대표도서관과의 연결을 유도하는 중앙집중처리방식의 협력체제를 구축한 것이라 할 수 있다.

- 5) 국립과학기술문헌 대출도서관(National Lending Library of Science and Technology : NLLST)의 출현은 국립대출도서관이라는 개념을 확립시켰다. 이 도서관은 정보제공수단을 기계화하고 대출범위를 전문도서관과 학술도서관으로 확장하였다.
- 6) 영국국립도서관(The British Library)이 창설 되면서 국립중앙도서관과 NLL -ST는 합병되어 BLLD(British Library Lending Division)이 되었다. 이로써 협력체제의 정비가 완성되었으며 그 기능이 확대되었다. 가장 뚜렷한 특징은 컴퓨터에 의한 업무의 자동화이며 대사회적 봉사로의 영역이 확장되었다.
- 7) 1985년 “지식과 함께 전진하는 영국국립도서관의 전략계획”(British Library strategic Plan, Advancing With Knowledge)에 의하여 BLLD는 문헌 공급센터(BLDSC)가 확립되었다. 이로써 모든 관외대출과 정보공급은 이 조직으로 일원화되었다. 업무의 자동화는 이 시기에 이르러 완벽하게 하나의 시스템으로 편성되었다.<sup>23)</sup>

### 4.2.3 일본

일본의 경우 주로 영국의 체제와 유사한데, 대체로 국가도서관이 존재하고, 광역자치단체에 광역자치단체 직할의 도서관(예: 도립, 부립, 현립 등)을 두고 이 도서관이 거의 지역중심도서관의 역할과 연구 전문도서관의 기능을 하도록 하고 있다.<sup>24)</sup>

이들 동경도 공공도서관들은 아래 <표 3, 4>와 같이 서로 기능을 분담하고 있다.

<표 3> 동경도 공공도서관의 기능 분담표

관 종 별		분 담 기 능
구 시 정 촌 도 서 관	지 도 서 관 ( 분 관)	· 대출에 중점을 두고 운영 · 대출확대와 주민의식을 고취시키기 위한 집회행사 등 개취
	중 심 도 서 관 ( 본 관)	· 참고도서, 전문서, 해당 구·시의 행정자료, 산업자료, 향토자료를 갖추고 주민의 조사·요구에 부응함
도 립 도 서 관		· 협력원조기능 : 서지, 조사의 원조 · 참고조사기능 : 서지, 색인류, 기타 검색자료를 완비하여 조사 연구 원조 · 보완적 봉사 : 도서관 없는 외곽지역 중 인구밀집지역에 봉사

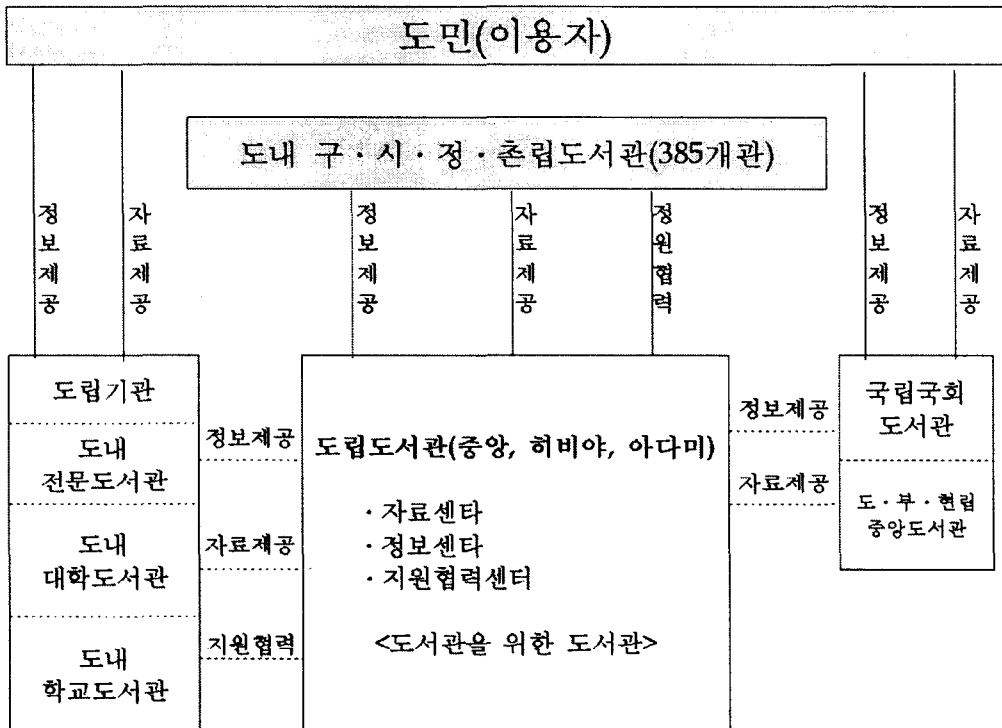
23) 현규섭, “국립중앙도서관 (National Central Library)의 설립과 대출도서관체제의 정착,” 문헌정보학보(전남대학교 문헌정보학 연구회), 제4집 (1992), pp.93-95

24) 이용남 등, 전개서, pp.46-52.



동경도 공공도서관 협력망 시스템은<표 4>와 같다.

<표 4> 일본 동경도 공공도서관 협력망 시스템



## 5. 협력체제구축 적용 모델 및 운영상의 문제점

우리나라 도서관 현실에 적합한 협력망 구축모델(하향식, 상향식)과 협력체제 운영상의 문제점에 대하여 다음과 같이 제시된 바 있다.<sup>25)</sup>

25) 이용남 등, 상계서, pp.131-135.

## 5.1 협력망 구축 적용 모델

### 1) 하향식 모델

이 모델은 도서관 자료를 전 국민의 평등적 공동 이용성에 두고 강력한 국가적 의지를 가지고 협력망을 구축하고자 하는 것이다. 이 개념에 바탕을 두고 구축할 수 있는 모델은 다음과 같이 세 가지를 제시할 수 있다.

#### ① 정부주도형 모델

이 모델은 범국가적 차원에서 계획·구축하는 사업으로 설정하는 모델이다. 이미 구축 중에 있거나 구축예정인 전산망과 행정망을 연결시켜 도서관 협력망을 구축하는 방법이다. 즉, 국가적 사업으로 추진되고 있는 초고속통신망의 응용으로 도서관 정보망에 대한 국가적 차원의 추진방향 설정과 체계 확립을 보장하는 것이다. 범국가적 전산망, 행정망과 연계된 강력한 추진형이다.

#### ② 국립중앙도서관 주도형 모델

법적, 재정적, 인사적인 측면에서 국가가 국립중앙도서관에 위탁하여 구축하는 방법으로 가장 합리적인 추진 방법으로 생각된다. 이 모델로 구축할 경우 국립중앙 도서관 내에서 해결되어야 할 선결문제가 있다. 상기 과간의 업무분장을 분명하게 하여 협력망을 구축하는데 소프트웨어와 하드웨어적으로 구분하는 대안도 생각할 수 있다.

#### ③ 국립대출도서관 설립 모델

영국의 BLDSC(British Library Document Supply Center)와 같은 기관의 설치도 고려해 볼 수 있다. 이는 가시적으로 계획되고 있는 국립디지털도서관 구축과 함께 고려해 볼 수 있는 협력망 구축사업이다. 출판이나 국제 무역 등에서 세계 상위권의 국력을 뒷받침하기 위해서는 이 시스템의 도입이 요구된다. 이를 통하여 국내 도서관계의 발전도 도약을 기약할 수 있을 것으로 생각된다.

### 2) 상향식 모델

이 모델은 하향식 모델과는 반대되는 개념으로 협력이 필요해서 일선도서관들이 자발적으로 구축하는 형이다. 그렇기 때문에 어떤 모형에 구애되지 않고 편의에 따라 협력망을 구축하는 경우가 많으며 그 형태도 자유롭고 다양하다. 이 모델에서는 ① 자율방임형 협력망, ② 권역별 협력망 구축으로 대별해 볼 수 있다.

① 자율방임형 협력망 구축

이 방법은 일선 도서관들의 자발적인 필요성에 따라 협력망을 미시적인 측면에 구축할 수 있도록 법적, 재정적으로 뒷받침해 주고, 업무추진에 필요한 것들의 표준화 작업을 중앙관에서 지원해 주는 방법이다.

② 권역별 협력망 구축

이 방법은 설문지 조사분석과 일선 도서관들의 현장 인터뷰를 통해서 추출된 가장 합리적인 도서관망은 국립중앙도서관을 주축으로 특별시, 광역시는 동일권역으로 묶어서 광역망으로 구축하는 것이다.

## 5.2 장애요인

협력체제를 정비하는데 있어서 다음과 같은 몇 가지 장애요인이 존재한다.

(1) 각 단위 도서관은 해당도서관의 이용자의 요구를 만족시킬 수 있는 장서를 구축해야 한다는 기본적인 도서관 정책을 가지고 있다.

전통적인 도서관들은, 자관에서 해당 이용대상자들의 모든 요구를 만족시키는 것이 첫째 목적인 것이다. 그러나 그 목적을 완전히 성취하기는 불가능하다는 여러 가지 근거가 여러 전문기관과 연구자들에 의하여 지적되고 있다. 따라서 사서들은 타도서관 또는 정보원으로부터 자료를 지원받을 수 있는 대안을 강구할 수밖에 없게 되었다. 그러나 이용자 입장에서 자신의 지역에 있는 도서관에서 자신이 원하는 자료의 구입을 중단하는 것을 원치 않으며, 타관의 자료를 이용하기 위하여 기다리기를 원치 않을 수도 있으므로 도서관에서는 도서관협력체제를 통한 분담 장서에 대한 이용자의 불만이 나올 수 있는 것이다.

(2) 협력체제구축에서 장서의 규모가 중요시되고 있다.

대부분의 사서들은 충분한 예산지원을 통하여 원하는 자료를 구입한다면 이용자서비스를 충분히 할 수 있다고 생각한다. 현실적으로 그렇지 못하므로 협력체제를 통하여 장서를 구성해 나간다면 특정주제 분야는 포기하게 될 것이고, 결과적으로 전체적인 장서 증가는 감소될 것이다.

(3) 도서관에 예산이 증가하면 사서 또는 이용자들은 새로운 분야를 확충하려고 하지 도서관 협력에 관심을 기울이지 않으려고 한다.

Maslow의 요구 계층과 Parkinson의 법칙에 의하면 인간과 같이 조직은 자신들이 원하는 것을 만족시키기 위해 자신의 능력을 다소간 초과하려는 경향이 있다는 것이다. 그러므로 도서관 스스로 이용자의 요구를 만족시킬 수 있다고 생각하면 상호협력에 부정적인 태도를 취할 수도 있다.

(4) 도서관 내외의 상이한 관리 및 행정체계를 가지고 있다.

여러 도서관들은 서로 다른 법적, 행정적, 관리적 측면을 가지고 있으므로 협력체제 구축에 있어서 이와 관련하여 다음과 같은 점이 적극 검토 반영되어야 한다. 첫째, 다단계의 행정 시스템에서 해당 도서관의 예산출처가 다른 점. 둘째, 서로 다른 지역적인 문제가 존재한다. 즉, 한 행정구역의 예산을 다른 행정구역에 지출할 수 있는지에 대한 문제, 이 문제는 정치적, 법적 조치로서 해결되어야 한다.

### 5.3 운영상의 문제점

희망하는 모든 도서관이 협력망의 회원이 되어 접근 가능한 정보를 확대하게 함으로써 이용자의 정보요구를 만족시켜 주기 위해서는 몇 가지의 문제점이 우선적으로 해결되어야 한다.

- 1) 정보원에 관한 정보문제 : 종합목록의 불완전한 구축으로 인한 시간적 지연, 기타 정보원에 관한 정보의 부족
- 2) 기술적 문제 : 시스템의 호환성, 대용량정보의 전달, 전자시스템에 있어서 브라우저
- 3) 경제적 문제 : 협력망의 말단에 접속하는 것으로 기기를 갖추고 있지 않는 소규모의 도서관
- 4) 인간의 문제 : 사서의 태도 (예컨대 대출이 금지된 경우 상호대차의 거부), 오리지널 입력 데이터의 타인에 의한 변경에 대한 입력자의 반응
- 5) 법규/제도의 문제 : 저작권, 비용분담, 법규규제 (자치계간의 협력, 경계를 넘어서는 데이터 전송)
- 6) 물류 시스템의 문제 : 자료전달의 문제

도서관 정보망에 점차 회원수가 늘어나고 그를 관장할 많은 정책적 문제들의 비중이 커짐에 따라 정보망의 설계 못지 않은 관리면의 행정적 문제로 인하여 실패하였다고 할 수 있다. 정책결정위원회를 개별의 참여 도서관들을 대표할 수 있는 행정에서 그 활동과 유지를 지원할 수 있는 재정적 지원과 기금의 조성문제가 가장 큰 방해요소였다.

## 6. 국가 통합도서관 협력체제의 구축

### 6.1 통합 협력체제 구축을 위한 현황분석

#### 6.1.1 국립중앙도서관

국립중앙도서관은 “2001년도 도서관 협력망 운영계획”을 성안한 바 있다.<sup>26)</sup> 여기에서 제시된 협력망 구성은 제 1단계(1997-2000)로 공공도서관 중심으로 한 협력체로 구축하며, 중앙관(국립중앙도서관) 1개관, 지역대표관 16개관 (지역별로 특정 도서관 지정), 지방대표관 35개관 (지방별로 필요한 도서관 지정), 단위도서관 369개관을 구축으로 하는 협력체제로하고 각각 주요기능을 부여하였다. 제 2단계(2001-2002)로 대학도서관 협력망 기반조성, 제 3단계(2003-)로 전문·특수·학교도서관 협력망 기본 계획수립 등으로 계획하고 있다. 따라서 도서관 협력망은, 국립중앙도서관이 중심이 되어 공공, 대학, 전문, 특수, 학교도서관 등을 대상으로 연차적으로 구축하는 것으로 계획되었다.

이와 같은, 국립중앙도서관의 계획은 바람직한 것이며 특히 타 관종과의 협력망과 일괄적으로 협력체제를 구축하기로 한 것은 본 연구에서 지향하고 있는 방향과 일치하는 것으로서 궁극적으로 실현되어야 한다.

#### 6.1.2 공공도서관과 타관종 간의 협력체제

##### 1) 대학도서관

지역단위로 장서의 상호개방을 통한 협력사업을 통하여 협력체제구축이 가능할 것이다. 다만 전제로서, 장서나 인력면에서 우위에 있는 대학도서관에서 자관의 도서관 서비스를 지역 주민에게 개방하거나 상호대차와 원문제공 등을 도서관협력체제의 기능으로 받아들여야 할 것이다.

##### 2) 학교도서관

학교도서관의 활성화를 위해 지역의 공공도서관과의 연계를 통한 협력체제는 반드시 구축되어야 한다. 현재 서울특별시 등 전국의 여러 지역에서 공공도서관이 학교도서관을 지원하고 필요에 따라서 협력사업이 전개되고 있다. 교육청소속 공공도서관과의 협력체제구축은 자

26) 국립중앙도서관, 전게서, pp.1-54

연스럽게 이루어질 수 있으며, 시·도 등 지방자치단체가 운영하고 있는 공공도서관들도 도서관 및 독서진흥법 제20조에 상호대차를 실시하도록 업무가 규정되어 있으므로 상호협력체제 구축의 기반은 충분하다.

### 3) 전문도서관 및 특수도서관

① 전문도서관은 대체적으로 모체기관을 가지고 있으며 소규모이다. 또한 대부분의 전문도서관은 특정지역(대도시)에 집중되어 있어서 그 외의 지역에서는 전문도서관이라고 하는 협력대상이 극소수이다. 그러나 전문도서관은 그 특성상 자료의 전문성과 전문직원의 우수한 서비스를 기초로 하고 있는 점은 전문영역에 대한 서비스의 필요에 따라 협력이 가능하다.

특히 과학기술정보관리협의회, 한국사회과학 정보기관협의회, 전자저널국가컨소시엄, 과학기술분야 종합목록데이터베이스 등의 협력체제 및 협력사업은 국가협력체제구축의 기반으로 활용할 수 있다.

② 특수도서관은 다양한 규모와 유형이며 전문도서관과 마찬가지로 모체기관을 가지고 있으므로 협력체제의 일원으로 참여하는데는 현실적으로 많은 제약점을 가지고 있다. 현재 점자도서관 분야만이 일부 협력을 모색하고 있는 실정이다. 따라서 점자도서관 분야를 제외하고는 타관종과의 협력이 불가능한 것이 현실이다. 그러나 중요한 도서관기능 중의 하나로 인식되고 있는 장애인을 위한 도서관서비스를 강화하고 이를 특수도서관의 협력체제로 연계시키는 방안이 추진되어야 한다.

## 6.1.2 대학도서관과 전문도서관 간의 협력체제

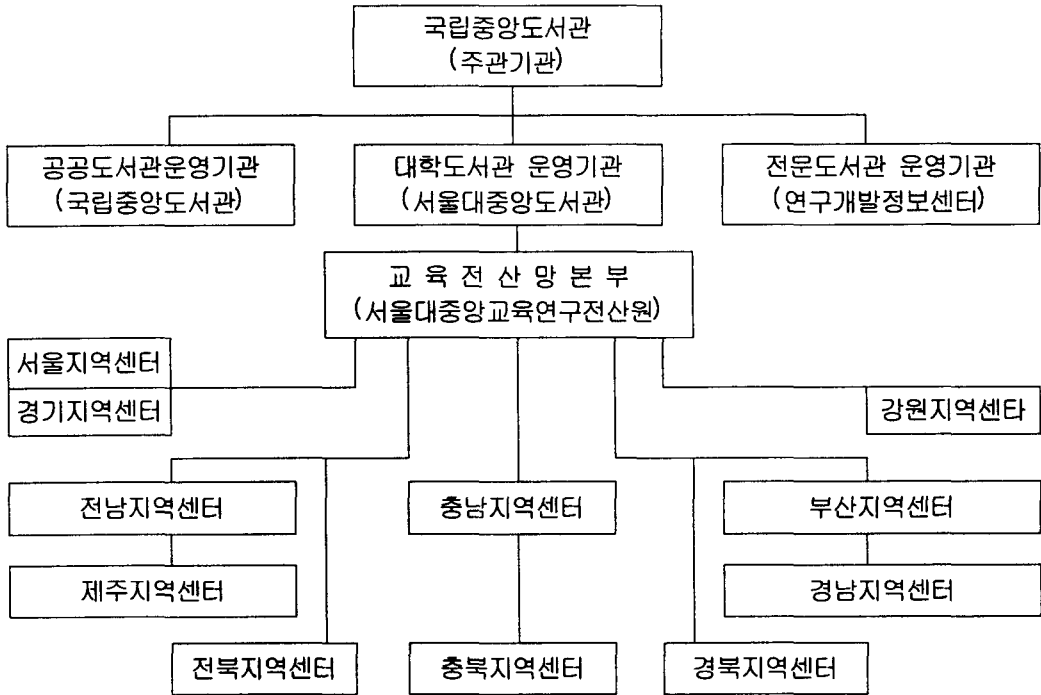
대학도서관의 장서는 망라적이면서 전문적이며 전문도서관의 장서는 특정주제분야에 각각 한정되어 있으므로 대학도서관은 전문도서관에 주제분야의 특수장서의 협력을 요구할 수 있으며 전문도서관은 대학도서관에 인접분야의 장서를 협력 받을 수 있으므로 상호협력체제구축이 바람직하다.

## 6.1.3 국내 상호협력체제구축의 사례

현재 몇 지역에 구축된 협력체제 중 경기 지역의 협력체제와 구축 계획의 실례를 일부 도표로 소개하면 다음과 같다.<sup>27)</sup>

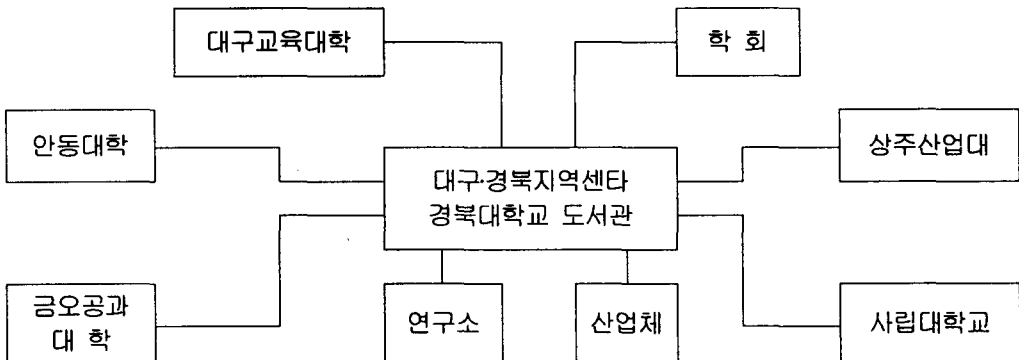
27) 김진우, “학술정보시스템 구축에 관한 소고” 경북대학교 문헌정보학과 창립 20주년 기념논문집, (1994), pp.452-453.

① 학술정보망 구성도(KOLIS-NET)



<그림 2> 학술정보망 구성도(KOLIS-NET)

② 대구·경북지역센터 학술정보망



<그림 3> 대구·경북지역센터 학술정보망

## 6.2 국가 통합도서관 협력체제의 구성 및 운영원칙

### 6.2.1 기본방침

(1) 다양한 형태의 각종도서관을 하나의 조직망(Library Network)으로 구축하며, 다양한 목표(Program object)를 가진 분화된 봉사를 효율적으로 전개할 수 있도록 한다.

(2) 도서관 협력체제 조직의 정점은 국립중앙도서관에 의하여 지도될 수 있도록 구축하며 도서관 자원의 광역이용의 기반을 조성한다. 따라서 협동체제의 총괄 기관으로의 국립중앙도서관의 협력체제운영기능을 구체화하고 강화한다.

(3) 협동체제는 분화된 다양성이 전제되어야 하며 협동체제 속의 각종 도서관은, 각각의 지역적, 기능적 특성이나 주제별 또는 자료별 특성에 기초한 의도적으로 분담된 기능을 수행할 수 있도록 정비한다.

(4) 국내 각종 도서관에서 소장할 수 있는 문헌정보자료에 대한 서지목록을 편찬하여 국가 문헌을 집대성함으로써 협동체제운영의 기초자료로 활용한다.

(5) 시·도 단위로 지역센터와 기능별 센터로 특정 도서관을 지정하고, 이 센터 도서관으로 하여금 지역간 기능별 상호협력체제를 주도하게 함으로써 문헌정보자료의 광역화 사업을 가능케 한다.

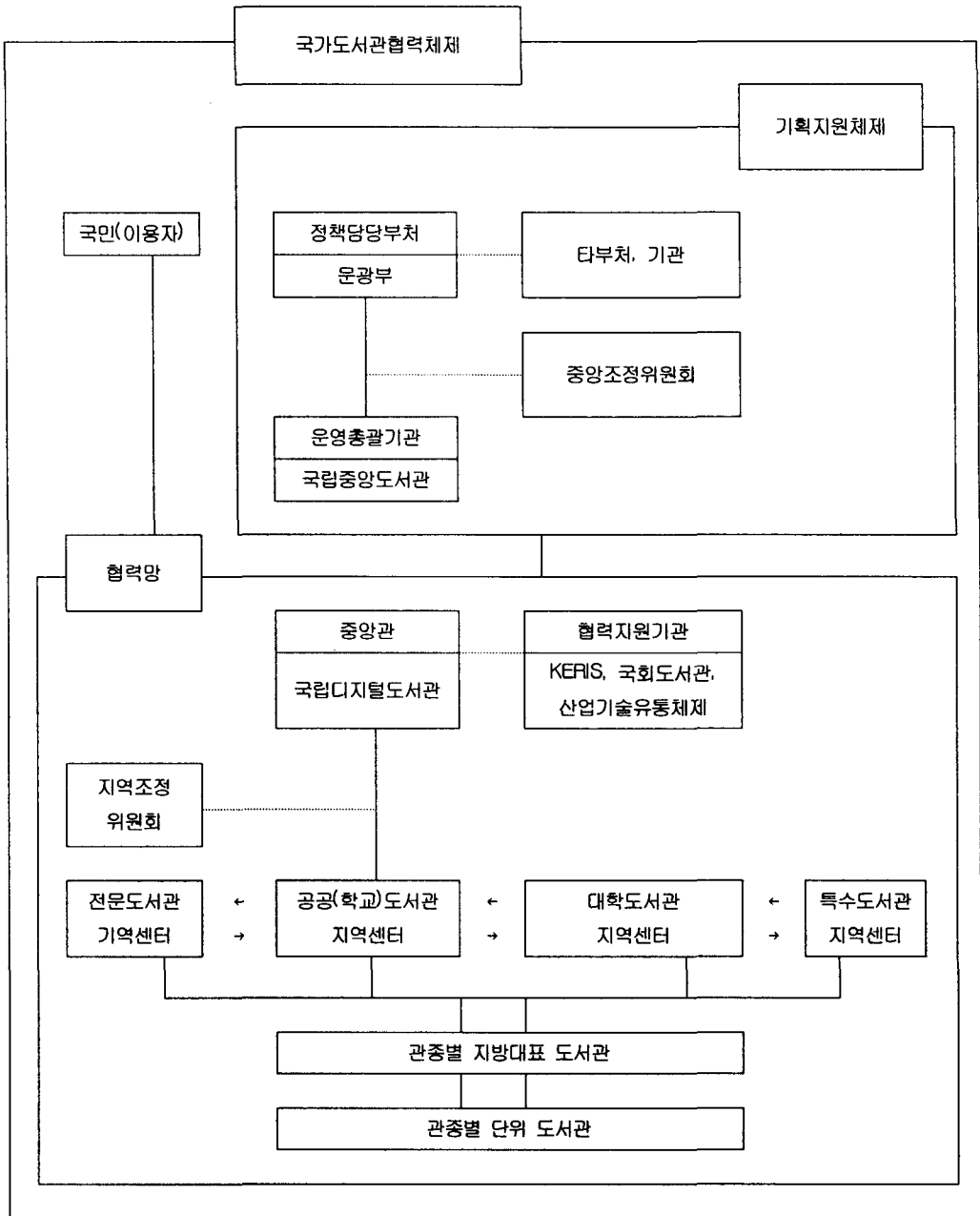
(6) 각 관종별 협의 기구에서 수행할 수 있는 협력 기능을 강화하여 협동체제에 연계 운영한다.

즉 현재 자생적으로 구축되어 각종 협력사업을 추진하고 있는 각 협력체제와의 통합연계 가능성을 분석하여 범국가 단위의 통합협력체로 발전시키는 방안을 모색한다.

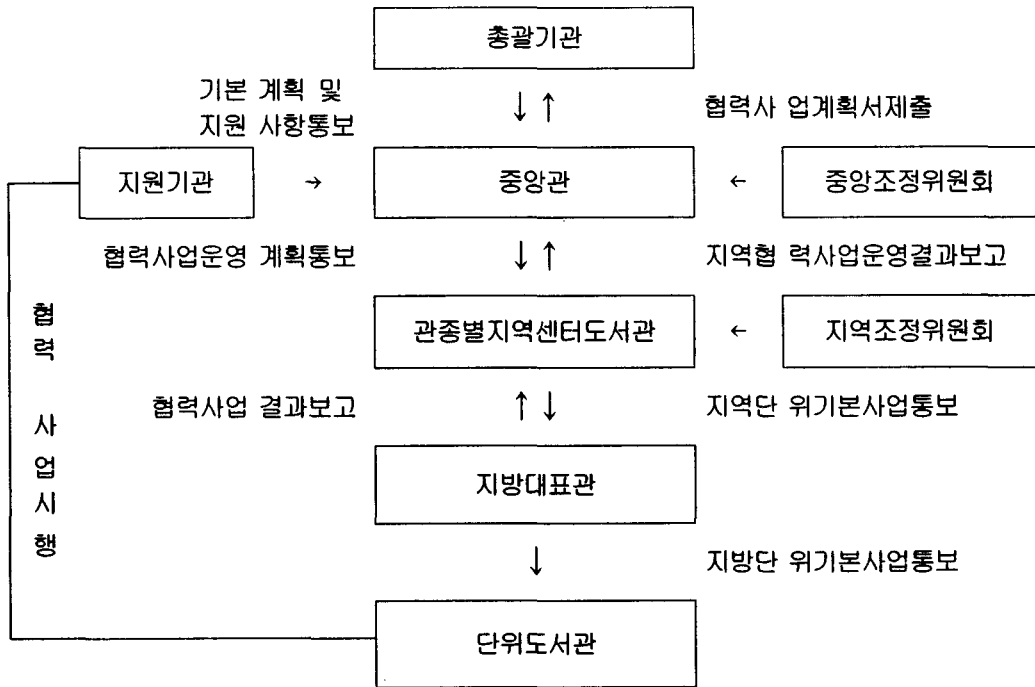
(7) 시·도 단위의 협력체제 조정 위원회를 두고, 관련된 기초적 연구와 조정을 진행시키며, 중앙에 전국협동체제 조정위원회를 설치하여 협동체제 단위 조직간의 의견조정과 종합화를 다룰 수 있게 한다. 조직범위는, 시·도에 설치된 각종 도서관의 관장과 직원, 국립중앙도서관장과 직원, 대학의 문헌정보학과 교수 및 관종별 협의회장 등 주요 인사들 중 적정 인원으로 구성한다.



6.2.2 국가 도서관 협력체제의 구축모형



<그림 4> 국가 도서관 협력체제 구축 모형



<그림 5> 협력체제 운영체계 모형

국가도서관 협력체제는 도서관상호협력활동을 통합하고 조정하는 정책부서 및 총괄기관과 실제 협력사업 추진기관인 중앙관을 두고 지역별로 지정된 관중별 지역센터를 중심으로 하여 이를 통해 각각의 경영단위 및 협력봉사 활동의 거점과 연결되는 도서관 협력망으로 구성해야 한다. 이러한 기본 원칙에 따라 구성된 국가도서관 협력체제의 구성모형과 운영체제의 모형을 <그림 4>와 <그림 5>과 같이 한다.

#### 6.2.4 운영원칙

- (1) 협력체제의 주무부서로서 정책수립 및 집행을 담당하는 부서는 문화관광부로 한다.
- (2) 중앙조정위원회는 주무부서, 국립중앙도서관, 관련부처, 문헌정보학과 교수 등 주요인사로 하여 적정인원으로 구성한다.
- (3) 협력체제의 운영에 관한 총괄기관은 국립중앙도서관으로 한다.
- (4) 협력망의 중앙관은 국립중앙디지털도서관(국립중앙도서관)으로 한다.
- (5) 한국교육학술정보원과 국회도서관 산업기술유통체제는 협력망의 지원기관으로 하여 각종 협력사업을 추진한다.

(5) 한국교육학술정보원과 국회도서관 산업기술유통체제는 협력망의 지원기관으로 하여 각종 협력사업을 추진한다.

(6) 지역센터를 구축하기 위한 지역을 다음과 같이 6개 지역으로 구분한다.

① 서울 지역 ② 인천, 경기, 강원 지역 ③ 대전, 충남·북 지역

④ 광주, 전남·북 지역 ⑤ 부산, 제주 지역 ⑥ 대구, 경남·북 지역

(7) 각 지역에는 관종별 지역센터 도서관을 지정하고 기능을 부여한다.

(8) 관종별지방대표도서관을 지정한다. 단, 기능적 환경에 따라 지역센터가 지방대표관의 역할을 겸할 수 있다.

(9) 지역조정위원회는, 관종별센터의 주요인사 등으로 하여 적정인원으로 구성한다.

(10) 산업기술정보유통체제(산자부, 과기부, 정통부 등)와 한국 교육학술정보원(KERIS) 국회도서관 등을 국가도서관 협력체제의 협력기관으로 통합하고 정부 부처간 (통상산업부, 노동부, 농림부, 해양수산부, 보건복지부, 환경부, 행정자치부, 과기부, 정통부, 산자부 등) 또는 기타 주요단위 협력체제와의 협력활동을 국가정책차원에서 조정하여 추진함으로써 국가도서관 협력체제로 일원화 한다.

## 6.2.5 협력체제 조직 기능의 정립

### 1. 정책담당부서(문화관광부) 및 운영총괄기관(국립중앙도서관)

국가 협력체제의 정책개발 및 지원사업을 성안하고, 지도 감독하며 타 관련부처와의 조정 협력업무를 주관한다.

### 2. 중앙관(국립디지털도서관)

협력망의 모든 정보자료의 공유화를 위한 각종 관련 협력사업계획을 성안하고 추진하며 다음과 같은 기능을 수행한다.

① 기존의 협력영역을 정보자료관리(수집, 분석, DB구축 등)와 유통(서비스 포함), 시스템 개발 등으로 구분하여 수행하던 것을 정보자료의 분석 및 수집에 관련된 정보자료관리중심으로 확대시킴으로써 차별화 기능을 수행토록 한다.

② 협력사업 관련 기관 간 연계 서비스 및 구체적인 협력 사업을 운영과정에서 발생하는 중복기능 제거와 중복구축에 따른 제반 낭비제거를 위한 기능을 수행한다.

③ 협력체제 협력망의 중앙기관으로서 협력사업의 기획 및 정책수립에 주도적 기능을 수행하고, 공통의 문제점을 해결해 주고 지원해 줄 수 있는 효율화 기능을 수행한다.

### 3. 관종별지역 센터 및 지방대표도서관

지역관종별 센터도서관과 지방대표도서관은 다음의 기능을 수행한다.

- ① 중앙관과의 연계 협력사업의 시행
- ② 지역내 협력사업계획 수립 및 시행
- ③ DB구축 및 서비스 제공
- ④ 종합목록작성 및 서지 통정 사업의 시행
- ⑤ 회원도서관에 대한 지도 지원
- ⑥ 기타협력사업

### 6.3 도서관 협력체제 관련제도 개선점

#### 6.3.1 협력체제의 통합정비

국가도서관 협력체제의 협력망 구성은, 자율방임형 협력망을 기반으로 한 권역별 협력망이다. 즉 이는 권역별 협력망에 의해 자발적으로 추진되고 있는 협력체제를 바탕으로 한 통합 협력 체제임으로 협력체제 시스템의 통합을 통한 효율적 운영이 전제되어야만 소기의 목적을 달성시킬 수 있다.

그런데 관종별 도서관의 운영체계를 보면 공공도서관의 경우 소관부처가 교육청과 시·군 지방자치 단체로 그 운영부처가 이원화되어 있으므로 해서 협력사업추진의 장애요인으로 작용하고 있으며, 대학도서관의 경우 국립사립대학 도서관으로 나뉘어져 있으며, 전문 및 특수 도서관도 다양한 모체기관을 중심으로 운영되고 있다. 학교도서관도 마찬가지이다. 이러한 운영체제의 구조적 다양성은 협력체제의 효율적 운영을 저해하는 요인이 되고 있다. 따라서 이러한 장애요인을 제거하기 위한 제도적 조치가 반드시 뒤따라야 한다.

우선 공공도서관은, 가능한 지역(광역자치단체 등)부터 소관부처를 임원화 할 수 있는 방안이 추진되어야 한다. 아울러 그 외 타관종도 협력사업의 통합화 추진을 위한 제도적 장치가 국가 정책차원에서 마련되어야 한다.

현재 도서관 및 독서진흥법에 국가도서관 협력의 기본 정신이 명시되어 있고, 동법 시행령에 도서관협력망 구성과 운영계획에 관한 내용이 규정되어 있으나, 이러한 상징적이고, 개략적인 장치만으로는 현실상황을 극복할 수 없으므로 이와 관련된 내용이 보다 구체적으로 법에 명시되어 시행할 수 있도록 하며, 아울러 실질적으로 협력사업이 추진될 수 있도록 예산(지원을 위한 재원)과 지원책이 중앙정보에서 이루어질 수 있도록 하는 내용이 제도적으로 확립되어야 한다.

따라서 문화관광부에서는 이러한 근본적인 문제점을 해결하기 위한 정책적 노력을 강구해야 하며 소관부처가 다르고 모체기관이 다르고 지역이 서로 다르더라도 정보자료의 공유개념

을 바탕으로 모든 국민들에게 도서관봉사가 공평하게 확대 제공될 수 있도록 법적, 제도적 장치가 구체적으로 정립되어야 한다.

### 6.3.2 정책부서와 총괄기관의 기능분담 조정

국가도서관 협력체제의 효율적 운영을 위해서는 총괄기관으로서의 국립중앙도서관에 협력체제운영에 관한 실질적인 권한과 기능을 부여해야 한다. 따라서 정책부서인 문화관광부는 기본정책의 개발 및 기획업무와 타부처와의 협력조정문제를 관장하고 국립중앙도서관은 협력체제에 관련된 중요사항을 관장하고 처리할 수 있는 구체적인 기능을 부여해야 한다.

문화관광부는, 도서관 및 독서진흥법에 명시된 도서관 관련 정책 및 중장기 계획수립의 일환으로 협력체제의 기본정책을 다루어야 한다. 또한 현재 학교도서관과 대학도서관의 문제는 교육인적자원부와의 협조와 조율이 필요로 하고, 공공도서관과 지방사서직의 정원 및 배치 등에 관련해서 행정자치부 그리고 전문특수도서관이나 도서관정보화 등의 문제는 과학기술부, 정보통신부 등과의 협조와 조율이 필요하다. 따라서 문화관광부는 도서관정책 담당부처와 협력체제의 운영과 협력사업의 수행에 필요한 정책조율을 이끌어 내야한다.

한편, 국립중앙도서관은 협력체제의 운영의 최상위기관으로서의 위치와 기능이 제도화되어야 한다.

### 6.3.3 협력체제의 기반조성

협력체제 운영의 성과를 효율적으로 거두기 위해서는 법률적으로 강제성이 부여된 제도는, 국가협력체제의 통합운영과 협력사업을 경제적으로 수행하기 위해서 필요한 조치이다. 그러나 협력사업은 서로 간의 다양성을 인정하면서 자발성과 존중의 원칙이 적용됨으로써 긍정적인 환경을 이끌어 낼 수 있으며 소기의 목적을 달성시킬 수 있는 것이다.

따라서 각종도서관이 도서관협력체제를 통하여 자관의 서비스 수준을 향상시키고 이용자의 만족도를 높힐 수 있도록 함으로써 협력이 자발적이고, 자율적으로 참여하고 활용·보완할 수 있도록 조치되어야 한다. 그러기 위한 조치로서

첫째, 협력망 중심도서관의 인적·물적 손실을 보존해 주는 예산지원과 인적지원책이 분명하게 강구되어야 한다.

둘째, 협력망의 중앙관인 국립디지털도서관을 중심관으로 한 전국규모의 도서관 정보화 네트워크를 조속히 완성해야 한다. 아울러 KERIS, 국회도서관, 가타 협력시스템 등과의 네트워크를 연계 운영해야 한다.

셋째, 국립중앙도서관의 상호대차센터의 기능을 강화하여 명실상부한 국가 대출도서관으로서의 업무를 수행하게 함으로써 전국의 도서관들이 이의 혜택을 받을 수 있도록 해야 한다.

넷째, 현행 납본제도를 강화해야 한다. 이를 위하여 다음과 같은 조치가 필요하다.

① 납본제도를 일원화체제로 전환하되 국가가 지정하는 관종별 지역센터 도서관에 도 필요할 경우 납본할 수 있도록 해야 한다.

② 저작권과 등록권을 연계하여 납본제도의 실용성을 도모한다.

③ 납본 보상금을 현실화시키거나, 국가문헌 보존차원에서 완전 무료화로 한다.

다섯째, 도서관에 있어서 저작권의 면책이 개방되어야 한다. 도서관 등에서 복제의 경우 저작권법(제 26조 1항 및 제 28조 제 2항, 3항)에 의하여 복제가 일부 허용되고 있으나, 이에 대한 문제점이 여러 관점에서 적극 지적되고 있다. 더욱이 협력사업의 활성화를 위해서는 정보자료의 유통이 보다 확대되고 자유스러워야 함으로 도서관에 한해서 저작권의 면책범위가 당연히 개방되어야 한다. 이는 정보자료의 공유화라는 개념으로 받아드려야 하며 디지털 환경에 적절히 적용될 수 있는 관점에서 검토되어야 한다.

여섯째, 국립중앙도서관이 수립한 도서관협력망 운영계획을 국가도서관 협력체제의 협력망 운영계획으로 확대하고, 조속히 구체화된 계획으로 전환시켜야 한다. 아울러 협력사업운영에 필요한 표준화, 종합목록의 작성 등 기반사업을 조속히 보완 추진해야 한다.

## 7. 결 론

본 연구는 우리나라 통합 도서관 협력체계 구축을 위한 모델 개발을 목적으로 하였다. 현재 도서관 및 독서진흥법에 근거하여 구축된 국립중앙 도서관을 중앙 관으로 한 공공 도서관의 협력망을 비롯하여 지역별 관종별 협력체제가 구축되어 도서관 기능의 활성화를 도모하고 있다. 이러한 국내 도서관 체제를 정비하여 미래 사회와 정보화 진전에 따른 제반 여건을 고려한 새로운 통합 도서관 협력체제를 구축하기 위한 모델을 제시함으로써

첫째, 통합 협력체제의 변화를 현재 도서관 및 독서 진흥법 제41조에 의하여 협력체제의 중앙 관의 기능을 수행하고 있는 국립중앙 도서관과 지역 대표관의 역할을 어떤 방식으로 수행할 것이며 이를 위한 새로운 기능 정립안은 어떻게 확정할 것인가를 결정할 수 있을 것이다. 둘째, 정보화시대의 지식정보 인프라 구축의 방향이 제시되었고, 아울러 관련기관과의 협력체계 하에서의 위치정립과 협력 방안을 도출해 냄으로써 차후 예상되는 도서관간 가중

중복에 따른 혼란의 소지를 국가적 차원에서 합리적으로 조정해 나갈 수 있는 방안이 제시 될 것으로 기대 한다.

이러한 본 연구의 목적을 위하여 현대적 개념의 도서관 협력체제의 정의 및 협력체제의 협력 내용과 유형, 형태, 협력체제의 모델을 검토 분석하였고, 국내외의 주요 도서관 협력체 제 현황과 협력체제 구축 적용 모델 및 운영상의 문제점을 검토 분석하였다. 이러한 이론 및 현황분석을 기초로 하여 국가 통합 도서관 협력 체제 구축 모델을 도출하였다.

우리나라 통합 도서관 협력체제의 구성과 운영원칙을 제안하였고 국가 도서관 협력체제 구축 모형 <그림 4> 및 협력체제 운영 체계 모형 <그림 5>를 제시하였다. 그리고 이러한 협력체제를 운영하기 위한 제반원칙, 그리고 협력체제 조직기능의 정립, 도서관 협력체제 관 련대도의 개선점으로 서 협력체제의 통합정비, 정책 부서와 총괄 기관의 기능 분담 조정, 협 력체제의 기반조성 등에 관한 내용을 실제 도입에 적용 할 수 있도록 구체적으로 제시하였 다.

따라서 조속히 통합 도서관 협력체제 구축을 위한 제도적 장치가 정비되어 도서관 자원 활용을 광역화하여 정보자료의 공유화가 이루어져야 하고, 국내 정보자료의 유효화와 이용의 극대화가 성취됨으로써 지식기반 사회의 기반이 조성될 수 있을 것이다.

<참고문헌은 각주로 대신함>