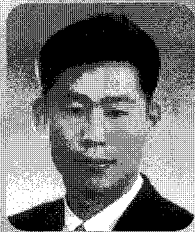


효과적인 자금소요예측 운영사례



김 만 래 대리
부경양돈농협 양돈지원실

어느덧 한해를 정리하는 시기가 다가왔다. 2003년을 마감하면서 농장마다 한 해 동안의 성과에 대한 정확한 분석으로 농장의 문제를 파악하고 또 2004년 농장 운영을 위한 사업계획을 수립하여야 할 시기이다.

대부분의 농장 경영주는 이런 분야에 대하여 철저한 준비를 하고 계실 것으로 생각되지만 아직도 경영분석이나 농장 운영과 관련하여 향후 사업계획을 수립하지 않았다면 지금부터라도 농장 상황에 맞게 준비하면 농장 경영에 도움이 될 것이다.

농장 경영은 양돈 사양관리 기술을 넘어 점차 여러 가지 분야에 대한 전문 지식과 효과적인 방법 사용이 요구되고 있다. 세무분야나 시설 및 환기관리, 분뇨처리 방법, 방역위생관리 분야에 있어서도 마찬가지로 중요하게 요구되지만 농장 경영에 무엇보다 필요한 부분은 농장 부채에 대한 적절한 관리를 통하여

자금의 흐름과 수요예측 분야라 하겠다.

특히 자금 운용이 적절하게 이루어지지 못할 경우 수익성과 생산비 구조에 악영향을 주는데 요즘같이 저돈가 행진이 이어지면 사료비가 현금에서 외상으로 전환되거나 외상잔액이 대폭 증가하곤 한다.

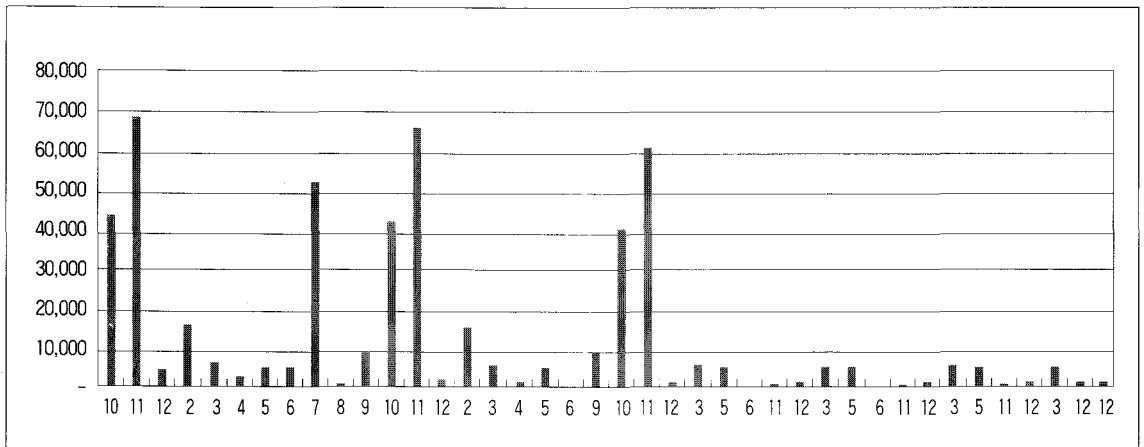
농장에서 자금의 대량 수요는 시설투자나 대출금 상환 등이 있을 수 있는데, 시설투자는 운영 현황에 따라 시기를 완급 조절할 수 있지만 대출금이나 부채의 상환은 그렇게 유동적이지 못한 경우가 많다. 따라서 농장의 실제 대출 사례를 가지고 부채에 대한 정확한 예측과 관리방법을 소개하고자 하며 각 농장 경영주 차원에서도 필요한 방법이라면 적극 검토를 권장한다.

KJ농장은 총 대출금액이 556,640천원으로 대부분 지역축협과 농협에서 정책자금과 시설자금, 일반대출금으로 15종류의 대출을 받았으

〈표 1〉 KJ농장의 대출사례

번호	원 금	이자율 (%/년)	거치기간 (년)	상환기간 (년)	대출일자	명 목	비 고
1	6,000,000	5.5	5	10	1995. 12. 6	농촌주택대출금	정책자금
2	7,000,000	9.5	0	5	1999. 10. 18	일반대출금	일반자금
3	25,400,000	6.5	2	3	2000. 9. 26	상호특별 장기대출	정책자금
4	172,000,000	6.5	2	3	2000. 11. 15	상호특별 장기대출	정책자금
5	10,000,000	3.0	3	7	1993. 12. 24	축산진흥대출금	정책자금
6	37,200,000	4.0	3	7	1999. 3. 3	농어촌구조개선 대출금	정책자금
7	14,700,000	3.0	2	5	2001. 5. 3	농업금융중기대출금	정책자금
8	10,890,000	3.0	2	5	2001. 5. 3	농업금융중기대출금	정책자금
9	12,000,000	9.5	0	2	2001. 9. 21	일반대출금	일반자금
10	10,000,000	4.0	0	2	2000. 6. 20	금융축산경영자금	정책자금
11	100,000,000	4.0	0	2	2002. 7. 12	상호금융 특별대출	정책자금
12	100,000,000	8.0	0	3	2002. 10. 14	일반대출금	일반자금
13	30,000,000	8.0	0	2	2003. 2. 21	일반대출금	일반자금
14	3,000,000	5.5	3	5	2000. 11. 29	정책자금	정책자금
15	18,450,000	3.2	0	2	2001. 12. 22	정책자금	정책자금
계	556,640,000						

〈그림 1〉 농장의 원금과 이자 상환 일정(기간: 2003년 10월~2010년 12월)



나 종류와 금액, 상환일자 및 거치기간은 각기 다르게 구성되어 그동안 갑자기 도래하는 대출금 상환에 곤란함을 겪은 경우가 많았다.

실제 KJ농장의 경우처럼 대부분의 양돈농가도 10~20여종 대출을 실시받은 것으로 예

상되어 이 분야에 있어 적절한 준비는 꼭 가져야 할 것이다.

위 〈표 1〉에서 나열된 KJ농장의 대출금을 상환 일정별과 금액별로 분석하여 정리하면 〈그림 1〉에서 보는 것처럼 농장의 자금 수요

시기를 알 수 있다. 대부분의 주요 상환 원금과 이자가 4/4분기에 집중되어 있으며, 특히 2003년부터 2005년에 이르기까지 3년간 집중되어 있음을 알 수 있다.

이와 같은 예측은 대출근본 자료 <표 1>를 가지고 별도의 엑셀 프로그램에 조작하여 예측가를 분석할 수 있으며, 양돈 지도요원이나 양돈컨설턴트에 의한 도움을 통하기도 하고 농협의 금융담당자와 상의하여도 결과를 얻을 수 있다.

여기에 기록을 실시하는 농장이라면 분석 데이터를 통하여 농장의 향후 10개월간의 출하두수 예측과 연계할 수 있어 보다 경영에 효과적으로 사용될 수 있다.

KJ농장은 부경양돈농협의 전산기록을 실시하고 있으며 전산 분석 자료로 향후 출하두수를 현재의 이유자돈과 임신구간의 모돈 수에 평균 이유두수, 이유 후 육성율을 보정하여 얻을 수 있었다.

이상에서 분석한 자료를 토대로 매출액의 변화를 예상하고 부족한 부분에 대한 자금조달 및 대환을 사전에 계획하여야 할 입장이다.

현재 금융기관의 자금 대출은 과거보다 기준이 점차 엄정해 지고 있다. 특히 정책자금(금리 6.5%이하)에 대하여 특별히 농림부시행규칙에 의하지 않으면 대환도 쉽지 않은 실정이다. 또한 대출을 위한 기초자료 조사에 있어 사업자의 경영기록과 회계장부, 각종 교육 이

<표 2> 월별 KJ농장의 자금 상환 일정(원금 이자 포함)

(단위: 천원)

월	2003년	2004년	2005년	2006년	2007년	2008년	2009년	2010년
1	0	0	0	0	0	0	0	0
2	0	16,200	15,600	0	0	0	0	0
3	0	6,590	6,377	6,164	5,952	5,739	5,527	0
4	0	3,181	1,590	0	0	0	0	0
5	0	5,886	5,732	5,579	5,425	5,272	0	0
6	0	5,283	66	50	33	0	0	0
7	0	52,000	0	0	0	0	0	0
8	0	600	0	0	0	0	0	0
9	0	9,567	9,016	0	0	0	0	0
10	43,503	41,913	40,323	0	0	0	0	0
11	68,513	65,386	61,210	600	600	600	0	0
12	4,448	2,282	2,178	2,073	1,969	1,864	1,776	1,688
계	116,464	208,888	142,092	16,472	13,979	13,475	7,303	1,688

<표 3> KJ농장 전산성적 분석을 통한 매출액 예상

(단위: 두/천원)

구 분	2003년 12월	2004년 1월	2004년 2월	2004년 3월	2004년 4월	2004년 5월	2004년 6월	2004년 7월	2004년 8월
예측두수	455	271	236	446	385	323	349	315	301
3년 평균단가	2,528	2,462	2,409	2,460	2,767	2,993	3,131	2,730	2,510
예측금액	89,719	52,042	44,345	85,578	83,093	75,406	85,232	67,076	58,930

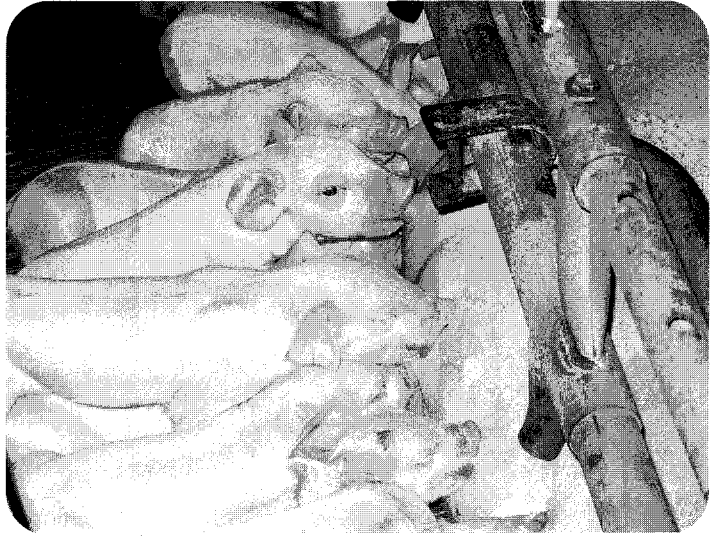
* 분석기준: KJ농장 연간 이유 9.2두, 분만을 80%, 이유후 육성율 95%, 출하지육체중 78kg
 * 시세적용: 서울 경남 도매시장의 3년간 월별 평균시세

수와 횡수, 객관적 생산성적 제시, 출하 및 판매계획서, 고품질 돈육 품질인증여부, 재해공제 가입여부 등 여러 가지에 대한 농장의 기록과 자료를 제시하고 있다.

그러므로 농장의 경영주 차원에서 향후 대출금의 종류와 금액, 상환일정, 이자의 비율의 높음 등을 적절히 고려한 효과적인 자금의 흐름을 분석할 필요가 강하게 제시되고 있다. 또한 상환일에 대비한 정기적금의 불입 실시와 대출자금의 대환이나 축소 등을 합리적으로 고려하여 향후 양돈장 경영을 슬기롭게 운영하자는 차원에서 본 사례를 소개해 보았고, 보다 모범적이고 구체적 대응사례에 대한 기술에 대해서도 필요성도 느낀다.

<요 약>

농장을 경영하는 경영자라면 기본적으로 실시하여야 하는 분야가 자금의 수요와 흐름 예측을 통하여 건전한 사업체를 운영할 수 있



는데 일부 농장의 경우에는 그렇지 못한 것 같아 아쉬움을 준다. 특히 자금 운용이 적절하게 이루어지지 못할 경우 수익성과 생산비 구조에 악영향을 주는데 요즘같이 저돈가 행진이 이어지면 사료비가 현금에서 외상으로의 전환되거나 외상잔액이 대폭 증가하여 생산비 구조가 취약해지곤 하는데 보다 정확한 예측을 통하여 상황에 대비하는 경영자세가 요구되고 있다. **양돈**

본지 캠페인

~~비선출 · 비인기 부위~~



“수출부위”