

한육우 동향과 전망

정민국* · 전상곤** · 성동현***

1. 한육우

1.1. 쇠고기 교역여건 전망

- 2002년 11월 한·칠레간 FTA 타결로 2004년까지 연간 관세율쿼터(TRQ) 칠레산 쇠고기 4백톤이 무관세(그 이상은 WTO 이행관세율 2004년 40% 적용)로 국내에 들어올 수 있게 되었으나, 2001년 국내 쇠고기 수입량의 약 0.2%로 국내에 미치는 영향은 작을 것으로 전망된다.
- 칠레의 쇠고기 자급률은 약 70%대로 수출이 생산의 2%에 불과하고 수출용 평균단가가 한국에서 수입되는 것과 비슷하여, 국내 수입쇠고기 시장은 당분간 미국산과 호주산이 점유할 것으로 보인다.

표 9-1. 칠레의 쇠고기 산업 주요 지표

	단위	1999	2000	2001
소사육두수	천두	4,134	4,068	4,150
쇠고기생산	천톤	226	226	218
쇠고기수출	천톤	4.6	3.8	4.8
국내가격	달러/kg	-	1.6	1.5
수출가격	달러/kg	2.9	2.8	2.2

주 1) 수출가격은 FOB 가격임. (자료: 칠레, ODEPA.)

2) 칠레 쇠고기는 내수용과 수출용이 구분되며, 품질이 우수한 수출용은 별도로 관리되고 있음.

- 중국은 구제역과 같은 가축질병 상시 발생국이기 때문에 향후 중국으로부터 쇠고기를 포함한 축산물이 국내로 수입되기는 쉽지 않을 것으로 전망된다.

* 부연구위원. mkjeong@krei.re.kr,

** 전문연구원. sangjun@krei.re.kr,

*** 연구원. dhsung@krei.re.kr

- 미국의 전망기관은 사육두수 감소로 2003년 미국 쇠고기 생산이 2002년 대비 5.3% 감소하고 수출은 2002년 대비 2.6% 증가에 그칠 것으로 전망하였다. 반면, 2003년 호주 쇠고기 생산은 2002년 대비 7.1% 증가하고 수출은 2002년 대비 5.6% 증가할 것으로 전망하였다.¹⁾

표 9-2. 수입쇠고기 가격 전망

	단위	2002	2003	2004	2005
국제가격 ¹⁾	달러/kg	2.65	2.72	2.79	2.71
환율 ²⁾	원/US달러	1,251	1,200	1,180	1,170
관세율 ³⁾	%	40.8	40.4	40.0	40.0
도매원가 ⁴⁾	원/kg	5,313	5,216	5,254	5,062

- 1) 2002년 국제가격은 1~10월 관세청 수입실적을 이용하여 계산함. 2003년 이후 국제가격은 미국 FAPRI 2002 전망치를 이용하여 CIF기준가격으로 환산.
- 2) 환율은 2003년을 1,200원으로 가정하고 그 후 점차 하락한다고 가정함.
- 3) 2004년까지는 WTO 이행관세율을 적용, 2005년도는 2004년도와 같다고 가정함.
- 4) 도매원가는 국제가격에 환율, 관세, 부대비용, 이윤 등을 포함한 가격임.

- 2003년 쇠고기 국제가격은 미국내 쇠고기 생산 감소로 상승할 것으로 보이나, 대미 환율이 점차 하락하고 관세율도 인하될 예정이어서 수입쇠고기의 국내 도매원가는 계속 하락할 것으로 전망된다(표 9-2).
- 2004년말 협상완료를 목표로 진행 중인 DDA 농업협상 결과에 따라, 2005년 이후 쇠고기의 수입관세율은 결정될 것이다. 협상 결과에 따라 관세 감축폭이 결정되지만, 추가적인 관세 인하는 불가피하여 수입쇠고기의 국내가격은 하락하고 수입은 늘어날 것으로 전망된다.

1.2. 한육우 사육과 쇠고기 수급

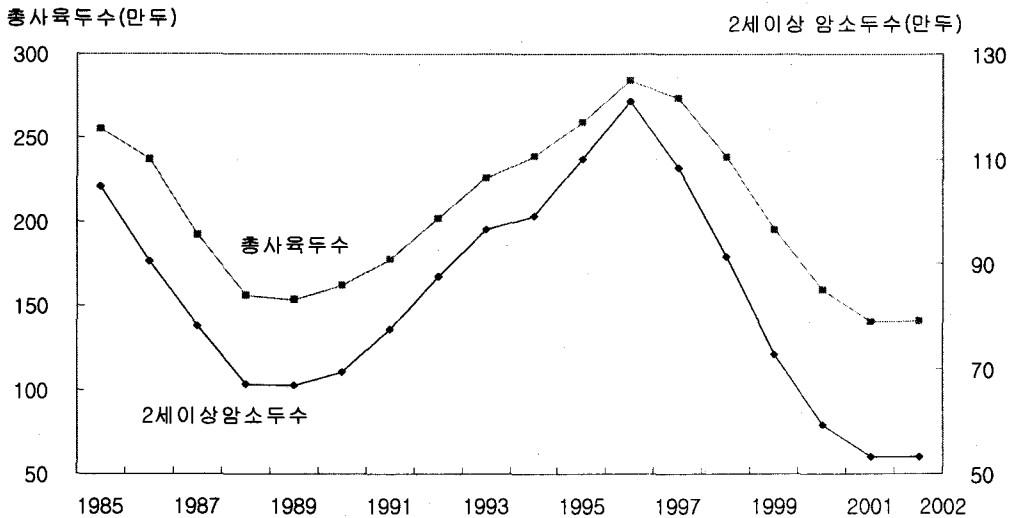
1.2.1. 한육우 사육

- 1996년 12월 284만두까지 증가한 한육우 사육두수는 1997년 하반기 외환위기로 인한 사료가격 상승, 2001년 생우와 쇠고기시장 완전개방 등으로 2001년 12월 140만 6천두까지 감소하였다.

1) USDA FAS 2002.12 발표자료

- 쇠고기 시장 개방이 2년째로 접어들면서 시장개방에 대한 불안감이 줄어들고, 사육두수 감소에 따른 산지가격 상승으로 농가들의 사육의향이 점차 높아지면서 2002년 12월 한육우 사육두수는 141만두로 2001년 12월에 비해 4천두 증가했다.

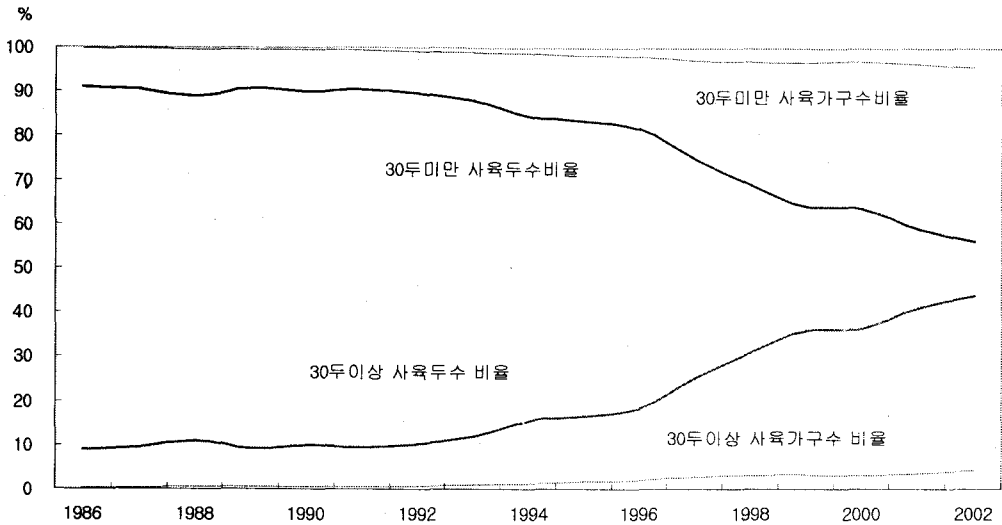
그림 9-1. 한육우 사육두수



주 : 매년 12월에 발표된 사육두수임. 자료 : 농림부, 「가축통계」.

- 한우암소 사육농가들의 사육의향이 높아져, 2002년 12월 2세 이상 암소두수는 2001년 동기와 같은 53만 2천두로 나타났다.
- 한육우 사육농가의 사육규모별 사육가구수 비율을 보면, 30두 미만 규모의 사육가구수 비율이 1986년 99.6%에서 2002년 95.7%로 감소하였고, 30두 이상 규모의 사육가구수 비율은 1986년 0.4%에서 2002년 4.3%로 증가하였다.
- 한육우 사육농가의 사육규모별 사육두수 비율을 보면, 30두 미만 규모의 사육두수 비율이 1986년 91.1%에서 2002년 56.0%로 감소하였고, 30두 이상 규모의 사육두수 비율은 1986년 8.9%에서 2002년 44.0%로 증가하였다.
- 2002년을 기준으로 볼 때, 30두 이상 사육가구(전체사육가구의 4%)가 전체 사육두수의 44%를 차지하고 있어 한육우 사육은 규모화가 진전되고 있다.
- 1997년의 외환위기와 2001년 수입개방 등에 따른 사육심리 불안으로 도축두수는 증가하여 산지가격은 크게 하락하였고, 1999년까지 번식우의 두당 소득은 낮은 수준이었다. 이후 산지가격이 상승하면서 2002년까지 번식우의 두당 소득은 80만원대까지 증가한 것으로 추정된다.

그림 9-2. 한육우 사육규모별 사육가구수와 사육두수



자료: 농림부, 「가축통계」.

- 1999년 이후 번식우의 두당 소득이 계속 증가함에 따라, 암소 도축률은 1999년 39%에서 2002년 23%로 하락하였다.
- 2002년 10월 호주산 앵거스종 거세우 563두(400kg)가 국내로 수입되었다. 이는 2002년 들어 큰소가격에 비해 송아지가격이 지속적인 상승세를 보였기 때문이다.

1.2.2. 쇠고기 수급

- 2001년 국내 쇠고기 총공급량(총수요량)은 40만 2천톤으로 2000년 동기간에 비해 15.5% 감소하였다. 생산량은 2000년에 비해 24.5% 감소하고, 수입량은 2000년에 비해 27.4% 감소, 재고량은 LPMO의 재고량 전량 방출로 2000년에 비해 75.3% 감소하였다.
- 2002년 쇠고기 총공급량은 45만 7천톤으로 2001년에 비해 13.6% 증가하는 것으로 추정되었다. 암소번식의향 상승에 따른 출하 감소로 생산량은 2001년 대비 9.8% 감소, 국내 물량부족으로 쇠고기 수입량은 2001년 대비 75.9% 증가한 것으로 추정된다.
- 2002년 쇠고기 소비량은 42만 7천톤으로 2001년에 비해 11.1% 증가하였다. 국산소비량은 생산감소로 10.8% 감소한 반면, 수입쇠고기 소비량은 수입육에 대한 인식변화와 소득증가로 27.5% 증가하였다.

표 9-3. 쇠고기 수급

(단위 : 개소, 백만원)

		1998	1999	2000	2001	2002(추정)
공급	전년이월	46.6	42.2	39.0	73.5	18.0
	생산	264.1	226.9	214.1	162.6	146.7
	수입	77.0	162.6	222.8	166.0	292.0
	계	387.7	431.7	475.9	402.1	456.7
수요	국산소비량	260.1	239.7	212.4	164.4	146.7
	수입소비량	85.4	153.0	190.0	219.7	280.0
	차년이월	42.2	39.0	73.5	18.0	30.0
	계	387.7	431.7	475.9	402.1	456.7
총소비량		345.5	392.7	402.4	384.1	426.7
자급률(%)		75.3	61.0	52.8	42.8	34.4
1인당소비량 (kg)		7.4	8.4	8.5	8.1	9.0

1) 2002년은 한국농어촌경제연구원 추정치

 2) 자급률 = $\frac{\text{국내산쇠고기 소비량}}{\text{쇠고기총소비량}}$

- 국내 사육두수 감소에 따른 생산량 감소와 쇠고기 수입증가로 쇠고기 자급률은 1998년 75%에서 2002년 34%로 하락한 것으로 추정된다.
- 산지가격 상승에 따른 암소 도축률 하락과 1~2세 수소 두수 감소로 2002년(1~11월) 한육우 도축두수는 49만두로 2001년 동기간에 비해 19% 감소하였다.
- 품질고급화를 위한 거세장려금 지원정책에 힘입어 거세비율은 2002년 2/4분기에 12.6%까지 상승하였으나, 산지가격 상승에 따른 거세유인 감소로 거세비율은 2002년 3/4분기에 4.2%로 다시 하락하였다(표 9-4).
- 거세장려금 지급과 품질경쟁력 향상에 대한 인식의 확산으로 한우 전체 도축두수 중 거세우가 차지하는 비중은 1998년 1월 3%에서 2002년 12월 21%로 상승하여, 고급육 생산을 위한 거세우 도축이 양적인 면에서는 확대되는 것으로 나타났다(그림 9-5).

표 9-4. 거세장려금 지급실적

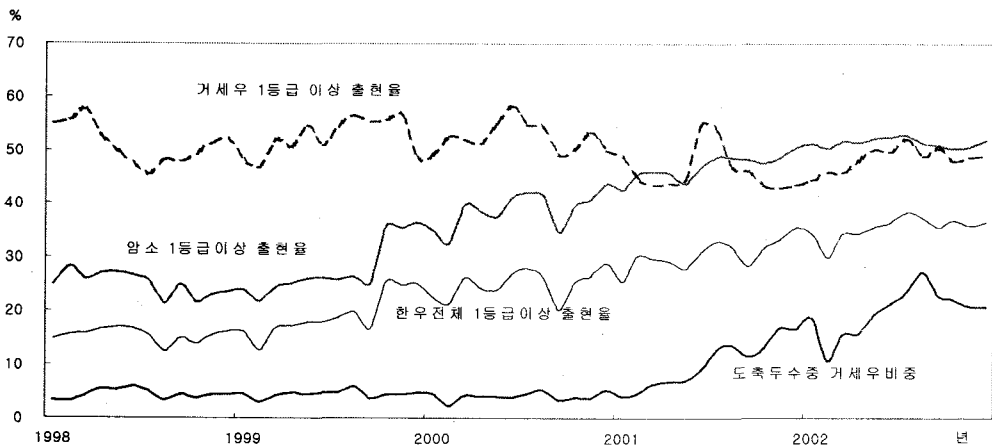
(단위 : 두)

	2000		2001				2002		
	3/4	4/4	1/4	2/4	3/4	4/4	1/4	2/4	3/4
한우거세	22,130	41,531	19,431	28,276	18,483	21,285	9,636	24,762	4,287
육우거세	-	-	-	2,839	24,957	20,563	8,243	17,687	9,888
계	22,130	41,531	19,431	31,115	43,440	41,848	17,879	42,449	14,175
송아지두수	384,000	352,000	329,000	333,000	333,000	307,000	305,000	337,000	337,000
거세비율(%)	5.8	11.8	5.9	9.3	13.0	13.6	5.9	12.6	4.2

주: 송아지두수는 1세미만 한육우 수송아지 두수임. 자료: 농림부.

- 한우 전체의 1등급 이상이 출현율은 1998년 15%에서 2002년 12월 36%로 높아졌다. 암소의 1등급 이상이 출현율은 1998년 25%에서 2002년 12월 52%까지 상승하였으나, 거세우는 49%로 1998년과 비슷한 것으로 나타났다.
- 거세를 통한 고급육 생산의 효과가 작은 것은 가격 상승에 따른 등 급간 가격 차이 축소로 장기비육(거세우) 사육에 대한 경제적 유인이 비거세우 사육에 비해 상대적으로 작아졌기 때문이다.

그림 9-5. 한우 성별 1등급 이상이 출현율과 거세우비율(전국)



자료: 축산물등급판정소.

- 2002년(검역기준) 쇠고기 수입은 29만 2천톤으로 2001년에 비해 76% 증가한 것으로 나타났다. 이는 한우고기 생산 부족으로 한우가격이 급등한데다 수입육에 대한 소비자들의 인식이 전환되고 고급 냉장수입육에 대한 소비자들의 선호가 증가하였기 때문이다.
- 수입육에 대한 소비자들의 기호가 점차 고급화되면서 곡물로 비육되는 미국산 쇠고기의 수입비중이 증가하고 있다. 2002년 국가별 쇠고기 수입 시장점유율은 미국산이 64%로 1999년 이후 증가하고 있고, 호주산을 포함한 기타 수입은 대체로 감소하는 추세이다.

표 9-5. 국별 쇠고기 수입(검역기준)

단위: 천톤(%)

	미국	호주	캐나다	뉴질랜드	기타	합 계
1998	49(56.2)	30(34.6)	4(4.6)	4(4.5)	0(0.0)	87(100.0)
1999	98(49.5)	80(40.3)	12(5.9)	9(4.3)	0(0.0)	197(100.0)
2000	132(55.3)	70(29.5)	19(7.8)	11(4.7)	6(2.6)	238(100.0)
2001	96(57.5)	54(32.7)	6(3.4)	10(6.1)	0(0.2)	166(100.0)
2002	158(64.4)	62(25.4)	10(3.9)	16(6.4)	-	246(100.0)

주: 2002년 자료는 1~10월까지의 누적치임.

자료: 한국육류유통수출입협회.

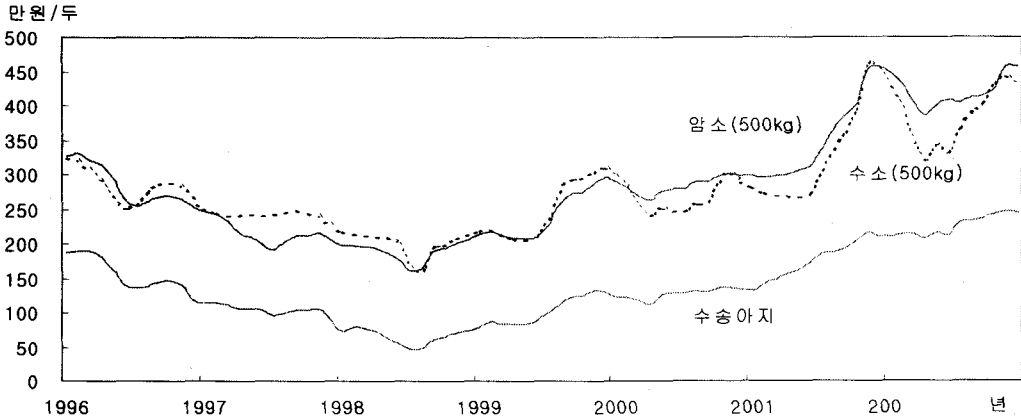
- 냉장쇠고기 수입은 꾸준히 증가하는 추세로 전체 수입량에서 차지하는 비중이 1998년 0.2%에서 2002년(1~11월) 5%로 상승하였다. 2002년 수입금액 비중으로 미국산이 63%, 호주산이 36%를 차지하고 있다.

1.2.3. 한우 및 쇠고기 가격

- 국내 출하두수가 감소하고 유럽 지역의 BSE 발생에 따라 쇠고기 수입이 감소하여 2001년 국내 한우수소(500kg기준) 가격은 7월에 300만원대에서 11월에 440만원대로 급상승하였다.
- 2002년 상반기에 쇠고기 수입 증가와 설 이후 수요감소로 한우수소(500kg기준) 가격은 4월에 320만원대까지 하락하였으나, 하반기에 추석수요 대비 출하물량 부족으로 한우수소 산지가격은 11월에 440만 원대까지 재상승하였다.
- 외환위기로 사료가격이 급등함에 따라 송아지가격은 1998년 7월 40만원대까지 하락

하였다. 그러나 송아지두수 감소로 1998년 중반부터 송아지가격은 상승하여, 한우수 송아지가격은 2002년 11월 240만원대까지 상승하였다.

그림 9-7. 한우 산지가격

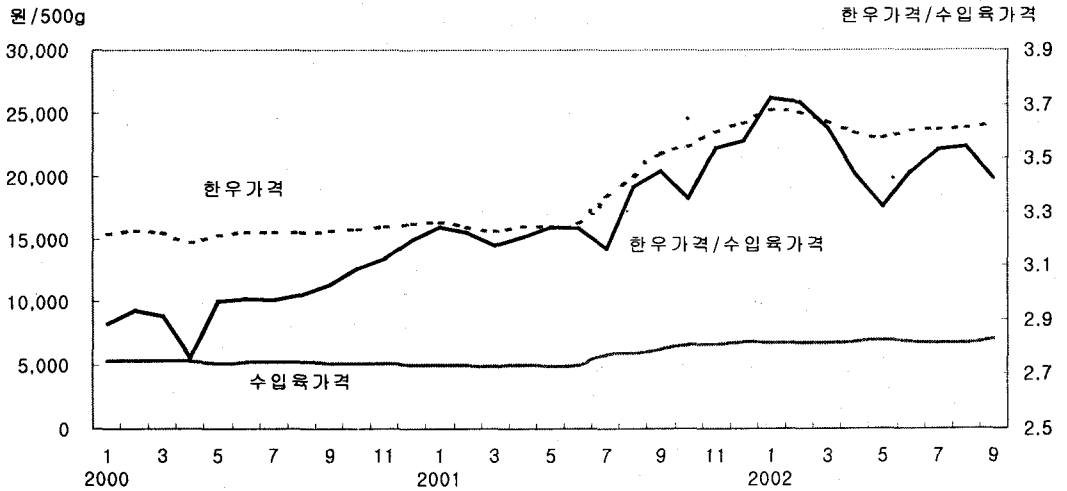


주: 한우산지가격은 명목가격임. 자료: 농협중앙회, 「축산물가격정보」

- 산지가격 변화에 따라 B1 등급(서울 농협공판장) 가격은 2001년 11월 kg당 1만 6천 원대까지 상승했고, 2002년 4월에 1만 2천원대까지 하락한 후 12월에 1만 6천원대까지 재상승하였다.
- 2002년 초에 도매가격 하락으로 등급간 가격 차이는 커졌으나, 2002년 5월 이후로 도매가격이 다시 상승하면서 등급간 가격 차이는 다시 축소되었다.
- 한우 소비자가격 상승으로 수입쇠고기 등심 소비자가격도 상승하였으나, 상승 폭은 한우보다 작은 것으로 나타났다. 한우고기 등심(2등급)가격은 수입쇠고기에 비해, 2000년 1월 2.9배에서 2002년 9월 3.4배로 상승하여 한우와 수입쇠고기 가격격차는 수입자유화 이전보다 커졌다(그림 9-9).
- 수입쇠고기의 수입단가는 낮아지고 소비자가격은 완만하게 상승하여 수입쇠고기의 유통마진이 커짐으로써 쇠고기 수입 유인이 커졌다.
- 수입 등심의 용도가 구이용과 국거리용 등으로 다양하게 사용되기 때문에 수입 등심과 국내산 쇠고기의 가격간에는 상관관계가 높은 반면, 수입 갈비는 다른 부위와 달리 시장에서 국내산과 어느 정도 차별화가 가능하여 가격상관성이 낮게 나타났다.²⁾

2) 한국농촌경제연구원, 「쇠고기 유통과 소비 행태 분석」, R436, 2002, p.25.

그림 9-9. 한우고기와 수입쇠고기의 소비자가격



주: 한우고기와 수입쇠고기의 소비자가격(서울)은 각각 등심 2등급 기준임.
 자료: 통계청, [소비자물가조사가격월보].

1.2.4. 유통업체와 소비자에 대한 구매 행태 조사 결과

- 쇠고기를 수입하는 SBS업체수는 1994년 6개에서 수입자유화 이전인 2000년에는 13개로 증가하였다. 2001년 생우와 쇠고기 수입 시장 완전 개방으로, SBS업체수는 8개로 줄어들고 제일제당, LG상사 등 많은 신규업체들이 수입 시장에 참여하고 있다.
- 수입자유화 이후 SBS 업체 회원사들이 수입쇠고기를 직접 구매함에 따라 SBS 업체들의 수입물량 취급 비중은 감소하는 추세이다. SBS업체를 통한 수입 비중은 2000년 70.7%에서 2001년 27.4%로 수입자유화 이전에 비하여 크게 감소하였다.
- 도소매업체에서 쇠고기를 구입할 때 고려하는 요인은 한우고기와 미국산의 경우 육질 등급과 고기의 안전성이었으며, 호주산 쇠고기는 고기의 신선도 및 안전성인 것으로 나타났다.
- 쇠고기 수입자유화(2001년) 이후 조사업체의 한우고기 취급물량은 대부분 감소(52.8%)하였으나, 이 중 브랜드 한우고기 취급물량은 증가(50.0%)한 것으로 나타났다. 수입쇠고기의 냉장육 취급비중은 증가(91.8%)해 온 반면 냉동육은 감소 또는 현재 수준 유지가 대부분(65.3%)을 차지하였다.

표 9-6. 쇠고기 수입자유화(2001년) 이후 유통업체들의 쇠고기 취급물량

(단위 : %)

구 분		증가	감소	유지	계
한우고기		24.5	52.8	22.6	100.0
	브랜드육	50.0	29.2	20.8	100.0
수입쇠고기	냉동육	34.6	36.5	28.8	100.0
	냉장육	91.8	2.0	6.1	100.0

자료: 한국농촌경제연구원(2002년 6~7월 유통업체 54곳 조사).

- 한우고기 취급계획에 대해 증가(32.1%)가 감소(26.4%)보다 많았으며, 브랜드 한우고기 취급에 대해서는 대부분 업체(62.1%)가 증가시킬 계획을 가지고 있었다. 이는 소비자들이 브랜드 한우고기의 맛과 품질을 신뢰하고, 한우산업 발전을 위해 필요성을 인식하고 있기 때문이다.
- 수입쇠고기 중 냉동육은 감소(57.1%)시킬 계획을 가지고 있는 반면 냉장육 취급비중은 증가(96.1%)시킬 계획을 가지고 있어서, 향후 수입쇠고기 냉장육 유통물량은 크게 증가할 것으로 전망된다.

표 9-7. 향후 유통업체들의 쇠고기 취급물량 계획

(단위 : %)

구 분	취급물량				
	증가	감소	유지	계	
한우고기		32.1	26.4	41.5	100.0
	브랜드육	62.1	6.9	31.0	100.0
수입쇠고기	냉동육	28.6	57.1	14.3	100.0
	냉장육	96.1	2.0	2.0	100.0

자료: 한국농촌경제연구원(2002년 6~7월 유통업체 54곳 조사).

- 수입 쇠고기의 600g당 등심가격을 10,000원, 갈비가가격을 5,000원으로 가정하였을 때, 한우고기에 대한 소비자들의 최대지불의향은 1등급 등심은 17,863원(1.8배), 2등급은 15,175(1.5배), 3등급은 13,188원(1.3배)이었으며, 한우갈비가가격은 9,272원(1.8

배)이었다. 수입쇠고기를 구입한 경험이 있는 가구가 그렇지 않은 가구에 비하여 한우 고기에 대한 지불의향수준이 낮았다.

- 수입쇠고기 구입경험이 있는 가구는 수입쇠고기를 다시 구입할 의향이 높게 나타났고, 이를 가구 특성별로 살펴보면 나이가 많고 소득수준이 낮을수록 수입쇠고기를 구입할 의향이 더 큰 것으로 나타났다.

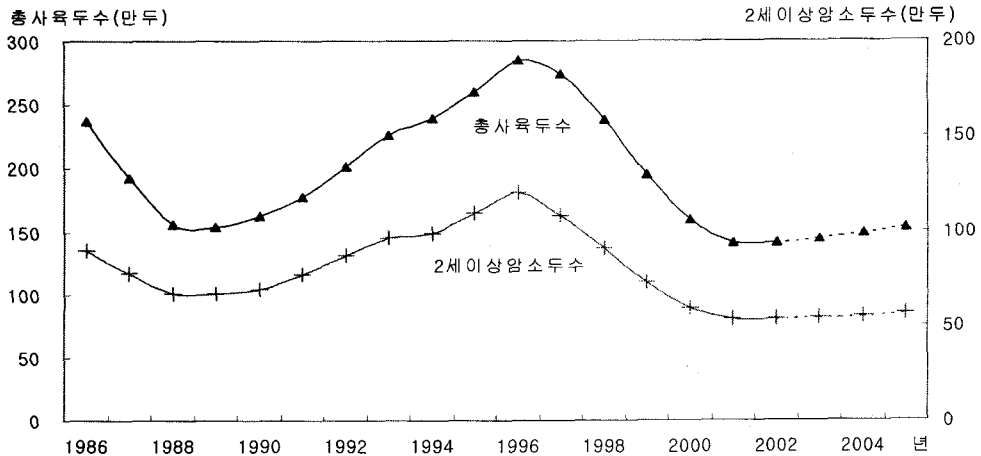
1.3. 한육우 사육과 쇠고기 수급 전망

1.3.1. 사육의향 변화와 사육두수 전망

- 수입개방에 대한 불안감 완화와 산지가격 상승으로 농가들의 번식의향은 높아지는 추세이며, 2001년 이후 암소 도축률은 하락하고 송아지출산율은 상승하고 있다.
- 임신기간을 고려하는 경우 이런 추세가 지속되는 한 2003년 상반기 부터 한육우 사육두수가 2002년 동기에 비해 증가할 것으로 전망된다.
- 1998년 이후 2002년말까지 송아지가격이 암소 가격에 비해 상대적으로 상승 폭이 커 (암소비육 경영지수 하락), 2002년 암소 도축률은 2001년에 비해 하락하고 인공수정률은 2001년에 비해 상승하는 것으로 나타났다.
- 30두 이상의 중대규모 사육농가의 비율이 증가하면서 송아지 분만시 폐사율이 높아지고 있고, 수입육의 국내 시장점유율이 높아질 것으로 예상되어 과거와 같은 속도로 사육두수가 증가하기는 어려울 것으로 전망된다.
- 2003년 1세미만 한육우 송아지두수는 송아지가격 강세에 따른 농가의 번식의향 상승으로 2002년에 비해 2만 1천두(4.0%) 증가한 54만 2천두가 될 것으로 전망된다. 1~2세 한육우 사육두수는 2002년 송아지두수 증가로 2002년에 비해 6천두(1.8%) 증가한 34만 1천두가 될 것으로 전망된다.
- 2003년 2세 이상 암소두수는 산지송아지가격의 상대적 강세로 2002년보다 8천두(1.5%)증가한 54만두가 될 것으로 전망되며, 전체 한육우 사육두수는 2002년에 비해 2만 9천두(2.0%) 증가한 143만 9천 두가 될 것으로 전망된다.
- 쇠고기 수입 증가로 큰소 가격은 점차 하향 안정세를 찾을 것으로 예상되는 반면, 송아지가격은 국내 공급부족으로 강세가 유지될 것으로 예상되어 비육농가들의 경영여건이 점차 어려워질 것으로 전망된다.

- 국내 검역여건³⁾을 감안할 때 연간 생우 수입 가능두수는 1만두(2002년 송아지두수의 약 2%) 미만으로 국내 시장에 미치는 영향은 크지 않을 전망이다, 국내 암소 사육농가들의 사육심리는 다소 위축될 것으로 전망된다.

그림 9-12. 한육우 사육두수 전망



주: 전망치는 한국농촌경제연구원(KREI-COMO, 2003).
 자료: 농림부, 「가축통계」, 각년도.

- 암소사육농가들의 번식의향이 높아져 한육우 사육두수는 2002년 141만두를 저점으로 2005년에 152만두까지 완만하게 증가할 전망이다.
- 2세 이상 암소두수도 2002년 53만두에서 2005년에 56만두까지 완만하게 증가할 것으로 전망된다.

1.3.2. 쇠고기 수급과 가격전망

- 2003년 국내 쇠고기 생산은 번식의향 증가에 따라 암소 도축은 소폭 감소하고 수소는 2002년의 송아지두수 증가로 약간 늘어나 2002년보다 1.2% 증가한 14만 8천톤이 될 것으로 전망된다.
- 환율과 관세율 하락에 따른 수입단가의 하락으로 수입쇠고기의 국내가격은 하락할 전망이다, 국내 경제성장률 둔화와 쇠고기 생산 증가, 수입쇠고기 재고 증가로 2003년 쇠고기 수입은 2002년과 비슷한 29만 3천톤이 될 것으로 전망된다.

3) 수의과학검역원의 검역능력은 서울 381두, 부산 290두, 제주 176두, 인천 182두 등 1회 검역가능 능력이 총 1천두 정도이며, 검역기간과 검역계류장 청소 및 소독기간을 고려해 연간 10회 수입이 가능하다는 가정하에 연간 약 1만 두가 수입가능하다.

표 9-8. 쇠고기 수급 및 가격 전망

단위: 천톤(정육기준)

		2002(p)	전 망		
			2003	2004	2005
공 급	전년이월	18.0	30.0	32.0	31.0
	생산	146.7	148.4	151.5	157.3
	수입	292.0	293.0	300.0	304.0
	계	456.7	471.4	483.5	492.3
수 요	국산소비량	146.7	148.4	151.5	157.3
	수입소비량	280.0	291.0	301.0	306.0
	차년이월	30.0	32.0	31.0	29.0
	계	456.7	471.4	483.5	492.3
총소비량		426.7	439.4	452.5	463.3
자급률(%)		34.4	33.8	33.5	34.0
1인당소비량(kg)		9.0	9.2	9.4	9.6
한우수소500kg 산지가격(만원)		385	350~380	340~370	320~350

주: 자급률 = $\frac{\text{국내산쇠고기소비량}}{\text{쇠고기총소비량}}$, 산지가격은 명목가임.

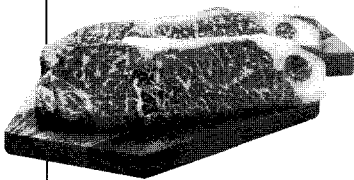
자료: 한국농촌경제연구원 추정(p) 및 전망치(KREI-COMO, 2003).

- 2003년 경제성장률이 5%대로 2002년보다 둔화될 것으로 전망되고, 6개월 후의 소비자들의 기대심리를 나타내는 소비자기대지수도 2002년 10월 이후 100이하로 낮아져, 2003년 1인당 쇠고기 소비량은 2002년에 비해 2% 증가한 9.2kg가 될 것으로 전망된다.
- 사육두수 증가에 따른 생산량 증가와 수입량 증가로 한우수소(500kg) 산지가격은 2003년에 350~380만원에서 형성될 것으로 전망되고, 점점 하락하여 2005년에는 320~350만원에서 형성될 것으로 전망된다.
- 쇠고기 자급률은 국내 사육두수 증가에 따라 쇠고기 생산도 증가하겠으나, 관세율 하락에 따른 수입단가의 하락으로 쇠고기 수입도 증가할 전망이어서 2005년까지 대략 34%선을 유지할 것으로 전망된다.

- 냉장 수입쇠고기의 판매량이 증가하고 있고, 냉장육이 냉동육으로의 전환 판매가 가능해짐에 따라 유통업체들의 냉장 수입쇠고기 취급 물량은 빠르게 증가할 것으로 예상된다.
- 지불의향에 비해 높게 형성된 실제 한우가격, 암소 위주의 고급육 생산체제, 생우 수입 등으로 인해 향후 한우고기의 시장점유율은 더욱 하락하고 한우의 번식기반은 다시 위축될 가능성도 있다.
- 거세실적에 장려금을 지원하던 "거세장려금" 지원정책이 2003년 7월 1일부로 종료되며, 2004년 7월 1일부터는 출하등급 1등급 이상에 보상금을 지급하는 "우수축포상장려금(가칭)"제도가 시행된다.
- 수입자유화(2001년) 이후 한우고기 브랜드육의 판매는 증가하고 있고, "우수축포상장려금"제의 시행으로 고급육 생산을 위한 농가들의 자발적인 참여가 더욱 중요하게 되어 앞으로 생산에서 마케팅에 이르는 한우사육 농가들의 전략수립은 갈수록 중요성이 커질 것으로 전망된다.

생활의 지혜

덩어리 쇠고기 보관방법



덩어리 고기는 식용유를 발라 냉동 보관한다. 덩어리 고기는 고기 표면에 식용유를 발라 공기와 직접 닿지 않도록 하면 부패가 지연된다. 얇게 썬 고기는 덩어리 고기보다 훨씬 빨리 상하므로 비닐팩에 넣어 공기를 완전히 빼서 냉동실에 보관한다. 진공청소기를 이용하면 비닐팩의 공기를 뺄 수 있다.