

지속가능경영 외국사례

자료제공 : 지속가능발전기업협의회



■ 회사개요

설립일: 2000년 2월 (99년 10월, Holmen 인수 후, MODO에서 Holmen으로 상호 변경)

종업원: 5,238명

매출액: 16,655백만SEK

사업영역: Holmen Paper(신문용지, MF Special, SC paper, 그리고 코팅 인쇄용지 생산), Holmen Skog(목재 구매 및 그룹 삼림 관리) (이상 '01년 기준)

■ 환경경영 주요 활동

환경성과지표 선정 및 지속적인 개선 추진: 사업장별로 원료소비량, 에너지사용량, 대기 및 수계로 배출되는 물질 및 폐기물 배출량 등을 측정하여 환경성과 지표로 활용.

폐기물 최소화 노력: 재활용이 가능한 부산물(예: 고철 등)을 원천에서부터 분류하여 폐기물 발생을 원천적으로 줄이고 있으며, 폐기물의 상당량이 Biofuel Ash로 현재 전량 매립되고 있는 문제를 해결하기 위해 삼림지역에 비료로 활용하거나, 도로공사에 활용하는 방법을 추진중임.

■ 시사점

Holmen은 '환경에 대한 책임은 그룹의 경영층, 간부 모두가 공유해야 한다'는 환경방침을 통해 사업 활동으로 인한 사회적 환경적 책임을 명확히 하고, 환경조직을 조직하여 체계적으로 운영.

특히, Holmen는 환경성과 지표개발을 통해 환경경영 전략 수립을 추진하고, 폐기물발생 최소화를 위한 지속적인 R&D를 통해 가시적인 성과 도출.

■ 자료: 환경보고서(2000년도) 및 홈페이지 관련 최신자료 참조

(<http://www.holmenskog.com/index.asp>)

(1) 환경경영 방침 및 전략(Environmental Policy & Strategy)

◆ 환경방침(Environmental Policy)

Holmen은 환경보호, 원료 및 에너지 효율성, 그리고 지속 가능한 개발을 보장하면서 사업을 전개하고 있다. 다음은 Holmen의 환경방침 내용이다.

- ① 환경에 대한 책임은 그룹의 경영층, 간부 및 종업원 모두가 공유하도록 한다.
- ② 삼림벌채는 모든 환경적 요소를 고려하여 높은 생산을 보장하도록 한다.
- ③ 제품은 인체 및 환경에 위해가 없어야 한다.
- ④ 환경적 요소를 감안한 마케팅은 사실에 근거해야 한다.
- ⑤ Holmen은 중장기 환경전략을 수립해야 하고, 환경요건을 준수해야 한다.
- ⑥ 자재 구매시 환경성을 고려하고 공급자들은 이러한 요건을 충족해야 한다.
- ⑦ 모든 정보는 객관성에 근거하여 작성되며 공개를 원칙으로 한다.

(2) 주요 환경경영 활동(Environmental Management Activities)

◆ 환경경영체제(ISO 14001) 구축

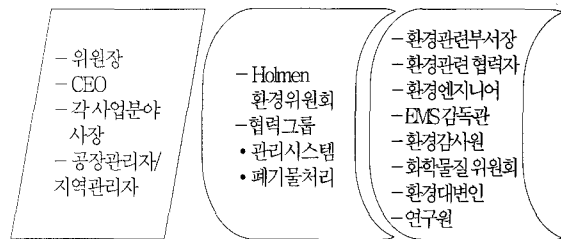
70년대 이후, 내부적으로 시행되어 오던 환경경영체제의 효율성을 제고시키기 위하여 '90년에 Holmen Skog 사업장이 인증을 획득하였을 뿐만 아니라 ISO 9000과의 통합도 시도하였다. 2001년 현재 전 계열사가 ISO 14001 인증을 위해 노력하고 있다.

◆ 환경경영 조직 구성

Holmen의 환경경영조직은 라인조직, 협력조직, 경쟁분야조직으로 구분하여 운영중이다. '라인조직'으로 위원장과 사장 및

CEO, 각 사업분야 책임자와 공장관리자, 그리고 지역관리자로 구성된다. '협력조직'으로는 Holmen 환경위원회, 협력그룹(관리시스템, 폐기물처리)이 있다. '경쟁분야조직'은 환경관련 부서장, 환경관련 협력자, 환경엔지니어, EMS 감독관, 환경감사원, 화학물질 관리위원회, 환경관련 대변인, 연구자가 포함된다. 특히, '환경위원회'는 주요 환경이슈 및 아이디어를 교류하기 위해 2001년부터 운영되고 있다.

〈그림 3〉 Holmen의 환경조직



◆ 환경비용 및 투자

2001년 환경부문 총투자는 85백만SEK으로 이중에서 직접 처리투자는 54백만SEK, 오염방지투자는 31백만SEK 수준으로 집계되었다. 2001년 환경비용은 281백만SEK으로 이중에서 내외부의 환경관련 운영비용은 158백만SEK, 자본비용은 77백만SEK, 환경세 및 부과금은 46백만SEK으로 집계되었다.

◆ 환경성과지표(environmental performance index; EPI) 개발

사업장별로 원료소비량, 에너지사용량, 대기 및 수계로 배출되는 물질, 폐기물 등을 측정하고 있다. 원료에는 목재, 구입 펄프, 회수 종이, 공업용수, 화학물질, 염료 등이 포함된다. 에너지 사용량은 석유, 천연가스 등의 화석연료, 회수된 유체에너지 등이 포함되며, 구입전력 및 전력 사용량을 포괄적으로 측정하고 있다.

대기배출물질로는 황, 질소산화물, 먼지, 이산화탄소량 등을 측정하고, 이산화탄소량은 화석연료사용에 따른 발생량과 생물에서 발생하는 양을 구분하여 측정하고 있다. 수질 측정치로

지속가능경영

는 COD, BOD, AOX(Adsorbable Organic Halogen), SS, N, P 등이 포함되며, 폐기물은 유해 폐기물과 습기가 있는 침전폐기물로 구분하여 측정하고 있다.

◆ 연구개발

Holmen은 대학 및 주 지방정부와 공동으로 생물학적 처리의 환경효과, 질소산화물(NOx) 발생을 감축하는 방법, 침전기에서 발생하는 배출먼지의 환경적 영향과 같은 자체 및 산업계 공동 연구개발 프로젝트에 참여하고 있다.

◆ 환경영향 저감활동

① Holmen 전사업장은 매립용 폐기물을 최소화하려는 노력을 하고 있다. 원료에서부터 재활용이 가능한 물질을 분류하여 폐기물 발생을 사전적으로 줄이고 있으며, 폐기물의 상당량이 Biofuel Ash로 현재 전량 매립되고 있는 문제를 해결하기 위하여 삼림지역에 비료로 활용하거나, 도로공사에 활용하는 방법을 연구하고 있다. 2001년 현재 매립되는 폐기물의 양은 2000년에 비해 15% 수준으로 감소하였다.

② 목재구매 가이드라인: FSC(The Forest Stewardship Council)은 독립적이고, 국제적인 조직으로서 환경 사회 경제적인 각각의 다른 측면을 동시에 고려하여, 산림보전과 사용을 병행할 수 있도록 활동을 보장한다. Holmen은 FSC에 인증을 받은 상태로서, FSC 지침 및 국가표준

(Swedish FSC standard)을 준수하고 있다. 다음은 Holmen Skog 사업장의 목재구매를 위한 가이드라인의 사례이다.

〈그림 4〉 Holmen Skog 사업장의 목재 구매 가이드라인

○ 관련국가에 적용되는 '법과 규칙'은 현재 최소한의 환경관련 요구사항을 결정한다.

○ Holmen Skog는 다음과 같은 산림유형으로부터 목재를 구매하거나 혹은 벌채하지 않는다.

- 스웨덴 산림보존국에서 제한하는 서식지(biotopes)

- 자연보존을 근거로 보호되어야 하는 산림

- 천연림(virgin forests)

- 오래된 수목림으로 구성된 산림(예: 풍부하며 대규모의 산림지대로 구성되어 있으며, 퇴화단계에 있는 죽은 목재 등이 서식하는 복합층으로 구성된 산림)

○ 산림보존국에서 제시하는 서식지 보존과 연계한 문제에 관해서는 예외 규제사항으로 함.

