

- 河北省趙縣范庄二月二龍牌會中龍神的與人¹⁾ -

A Study of Local Festival for the China Hebeisheng

()

.

. (龍牌) (龍牌會) 由來

1. (龍牌)
2. (龍牌會)

. (龍牌會)

1. (會頭)
2. (幫會)

. (龍牌會)

. (龍牌會) 龍神 諸神

. (龍牌會)

.

(龍的傳人) ,

가 ,

가 (河北省) (趙
縣) (范庄村) 2 2 (龍牌) (廟
會) (龍牌會) ,
(范庄龍牌會) ,
가 (廟會) .

가

宗廟社郊

大神 盤古 (

)²⁾ 漢·唐·宋

가 , 明·清時期

³⁾

上海 辭書出版社 1980 《辭海》 ‘廟會 廟市 ,

祭神·娛樂·貿易 가

1) 中國 (河北省) (趙縣) (范庄鎮) (范庄村) (廟會) ‘ (龍牌會)’
[1 ; 2002 3 13 ~ 18 (6) , 2 ; 2002 4 4 ~ 7 (4) , 3 ; 2003 3 2 ~
7 (6)] 16

2) 高有鵬, 1999, 『中國廟會文化』, 上海文藝出版社, p26.

3) 趙興華, 1999, 『老北京廟會』, 中國城市出版社, p5.

가 . 가 , 가
 (龍牌老人家)
 龍神
 4) (周虹) 「龍牌會初探」
 가 ,
 5)
 가 .
 가
 가
 가 6)
 ‘天地三界十方真宰’ (龍
 棚) (三皇) 가 (毛澤東)
 . 龍神
 가
 7)

4) 劉鐵梁, 『村落廟會與公共生活秩序』

5) 范庄龍牌會, 『龍牌會文摘』, 1997, pp23~27.

6) 神 全神 (毛澤東) (王神) (土地神) 財
 倉庫神

(勾龍) ()
 (河北省) (趙縣) (范庄
 鎮) (范庄村) (龍牌會) (勾龍)

1,000 5,000 가
 (雪花梨)

(陶立) 各姓村 (武) · (劉) · (王) · (史) ·
 (羅) · (李) · (田) · (駱) · (郭) · (趙) · (谷) · (賈) ·
 (高) · (徐) · (張) · (閻) · (蔡) · (魯) 18가 , (武)
 가 가 8)
 (安) · (邢) ·
 (孫) · (吳) · (楊) · (石) · () · (范) 8 가
 가
 (葉濤)

9),

10)

가 ,

7) 陶立 , 1996, 「民俗意識的回歸」, 『民俗研究』第4期.
 王銘銘, 1998, 「象徵的秩序」, 『讀書』第2期, pp59-68.
 葉濤, 1999, 「走進龍牌會」, 『民俗研究』第1期.
 8) 陶立 , 1996, 「民俗意識的回歸」, 『民俗研究』第4期.
 9) 葉濤, 1999, 「走進龍牌會」, 『民俗研究』第1期.
 10) : 劉小 (, 1933)

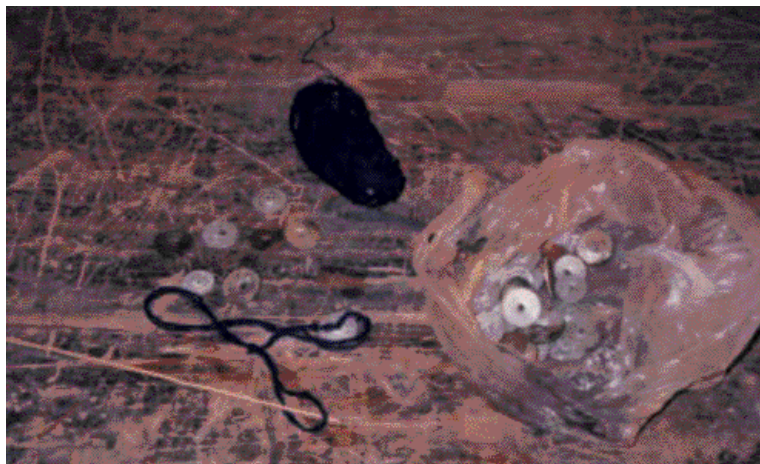
(龍牌) (龍牌會) 由來

1. (龍牌)



龍棚

2m, 300kg . 1996 3m 4 ,



祈子

‘天地三界十方眞宰龍之位’

(會頭)

가

가

가

¹¹⁾

가 가

가¹²⁾

(還願)

가

가

가

(黃紙)

가

(幫會,

)

가

(看香人)¹²⁾

140

()

(龍棚)

2.

(龍牌會)

11)

送生 』』

12)

(史新彩),

(史麗霞)

(龍牌會)

가 (江南) 가 (趙縣) (乾隆) 15 (1750)
 (皇天大醮) (柏林寺)
 ‘皇天大醮’¹³⁾
 (龍牌大醮) (打醮) (醮
 棚)¹⁴⁾



皇天大醮 大旗

(龍神)

가

13) 周虹, 1996, 『龍牌會 初探』, 『民俗研究』第4期.

14) 『趙州志』 東漢 順帝年間 (趙縣) (范庄) (醮場) (醮) (會頭) 1991
 (龍牌會)

(龍棚)

<二月二龍牌會的由來>

“ 2 2
盤古가 (共
工氏)

(人面蛇身)

가

項 가

가

가

가

15).

16),

가

가,

(白蛾,)

2 2

15) 女媧

16) 王充
가

『論衡·談天篇』

不周山

가 女

‘ ’ . ”

『禮記』 ‘ 共工氏的兒子勾龍,能平水土祀為社神 ’

(外事)

(武文祥, , 65)

(劉子寬, , 59),

<二月二

龍牌會的由來>

.¹⁷⁾

1991 『風俗通』

.¹⁸⁾

“ , 가 . 가
土地廟가
(劉天濤, , 82).“
가 (李永壽, , 77)

70

가

17)

程廣志

武留栓.

18) 劉其印, 1991, 『風俗通』第1期.

, <二月二龍牌會的由來>가 가
 가
 . , , .
 , , 가 가
 가 가
 가 (河) 가 가? ?
 가 가 가?
 , 燕王(成祖 永樂帝) (山西省) (洪洞縣)
 . 明代 『隆慶趙州志』 “趙志圖引”
 (大夫庄村) , 光緒
 年間 『趙州志』 ‘趙州村庄圖’ 가 ,
 (改道) . 가

¹⁹⁾
 趙州志 3 가 1 4
 가 , 8 , 3 가 , 2 13
 가 . 가

²⁰⁾
 原始性 가 .

<二月二龍牌

19) 『趙州志·卷一·山川』清, 孫傳拭纂修, 光緒丁酉版, p28~29 記載“據趙鑿衡考, 乾隆間, 河由藁城入本郡, 經南·北中馬村, 東折而南經大馬園·謝庄·大小東平·範庄等村支楊戶·孔家營, 西折而南入寧邑境. 道光三年由北中馬村分一支西折而南經南中馬村·大小庄·塔頭·姚家庄至常信營·孝友等村分爲二支. 東支經縣門樓·解家寨, 南入寧邑境; 西支經唐家寨至北李, 東折而南經南·北李 東南入寧邑境. 二十二年支流·大河遷徙由南·北中馬村·家庄東南入寧晉境. 咸豐九年再遷徙, 由藁城入晉州境, 支流亦.”

20) 『趙州志·卷二·祥異』清, 孫傳拭纂修, 光緒丁酉版, p20~23.

會的由來>

『淮南子·原道篇』“昔共工之力觸不周之山，使地東南傾。與高辛爭為帝，逐潛于淵，宗族殘滅，繼嗣絕祀。”

『路史·后紀二』羅萍注引『歸藏·啓筮』“共工，人面，蛇身，朱髮。”

『玉集·壯力篇』“共工，神龍時諸侯也，而與神龍爭定天下。共工大怒，以頭怒觸不周山，山崩，天柱折，地維折，故天傾西北隅，地缺東南角。又女練石以補天缺也，出『淮南子』”

『國語·魯語上』“共工氏之伯九有也，其子曰后土，能平九土，故祀以為社。”

『左傳·昭公二十九年』“共工氏有子曰勾龍，為后土。……后土為社。”

『說文解字』“社，地主也。從示土。『春秋傳』曰：‘共工之子勾龍為社神。’『周禮』‘二十一家為社，各樹共工所宜之木。’”

『風俗通義』卷八：“共工之子曰修，好遠遊，舟車所至，足跡所達，靡不宮覽，故祀為祖神。”

『路史·后紀二』羅萍注引『歲時記』“共工氏有不才子，以冬至日死，為，畏赤豆，故作赤豆粥以禳之。²¹⁾

“神龍” “ 頊 ” , “ 共工 ” 가 , “ 地缺東南角 ”
“ 宗族殘滅 ” , . . . ,
가 <二月二龍牌會的由來> 가

가²²⁾

가 ,

()

21) 袁柯·周明, 1985, 『中國神話資料萃編』, 四川社會科學院出版社.

22) 陶立, 1996, 『民俗意識的回歸』, 『民俗研究』第4期.

(龍牌會)

(范庄村)

(當家)²³⁾ 1

17 ²⁴⁾

가

가

17

1. (會頭)

,

13

가

가

17

가

²⁵⁾,

²⁶⁾,

가

가

가

가

23) (當家) 가

24) 劉蘇軍, 田良慶, 邢同斌, 王二旦, 王文全, 李大旦, 羅小鎖, 羅振英, 谷增群, 羅小瑞, 劉瑞科, 高三孩, 武珠海, 劉增現, 武小久, 史振珠, 劉英朝.

25) 19 2

26) 田良慶 가

1989 가

가 ,

,

,

,

,

가 가 ,

가 .

,

,

(龍牌爺),

() 가

1m, 2m , “燒起來, 燒

起來” 가 가

27) 가 가

가 .

“燒起來, 燒起來” .

가 가 .

27)

2. (幫會)

가

가

(龍牌會)

(龍牌會)가 가

²⁸⁾,

가

(戒五)

²⁹⁾

(范庄龍牌會)

2 1

2 6

6

1 6

28)“ 5 4 4 !

가 가

2 1

29)

(五)



請龍牌()

2 1 4

가

가

140

가

8

20

(花會,

)가

(龍轎)가

가

가

가



花會, 大安三村舞獅子隊

(請龍,) 轎, 傘, 扇, 花, 燈, 旗 가

(傘) 華蓋 가

가

‘衆善奉行’; ‘南無阿彌陀佛’ 가



花會, 范庄鎮 西花邱文藝隊

(白蛾)가 가 .
 가 15 가 .
 (大安三村 軍樂隊) . (大安三村 秧歌隊) .
 (大安三村 舞獅子隊) . (大安二村 秧歌會) .
 (趙縣賢門樓二村 鼓隊) . (大安一村 文藝隊) .
 (常信營前街 碌葵會) . (北李村 鼓隊) .
 (范庄 女童秧歌隊, 5·6) . (曹庄 秧歌隊) .
 (范庄 女童秧歌隊, 3·4) .
 (南柏舍鎮北李家町 秧歌隊) . (范庄鎮西花邱 文藝隊) .
 (趙縣 北李家 鳴鼓會)가 (弔
 竿隊,) (傘) (扇)가 가
 가
 9 2 가 ,
 11 가



가 (開光)³⁰⁾ , 2 2

子豫劇團) (河南 子) (戲臺,) (河南項城) 2~3

30 , 25 20 60

(大師兄)

8

2 4

가

(龍牌會) 龍神 諸神

가

가

30)

(開光儀式)

神像 神氣

主神
(白蛾,)가
140 神像³¹⁾

(路神) ·

(財神) ·

(鬼王) ·

(火神)

(大房)³²⁾

(王)

(西

方老祖)

가



(西方老祖) · 가 ·

1

가

31) 가 · (가 (5),) , 가 2002 2003

32) (大琺房)
(4, 5) (鋤王) 가
(開鍋) () (饅頭,
가) 가) (溫水)

(毛澤東)

가



가

()

2

(彩供品)

(彩供品)

가

가

(供品)

(供品)

3

5

(陳設)

4

6



彩供品



家神, 全神



看香人, 史新彩



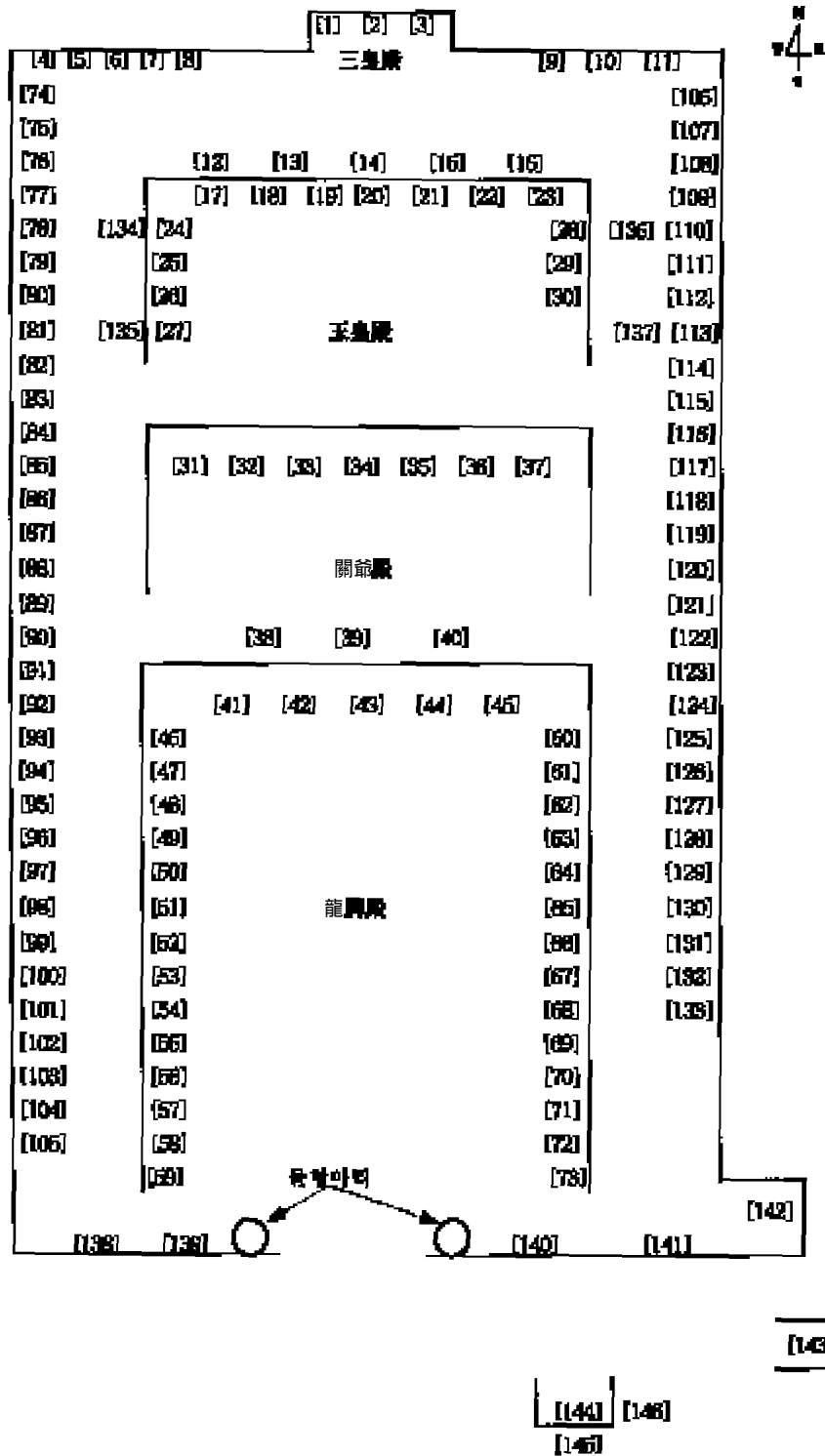
開光儀式

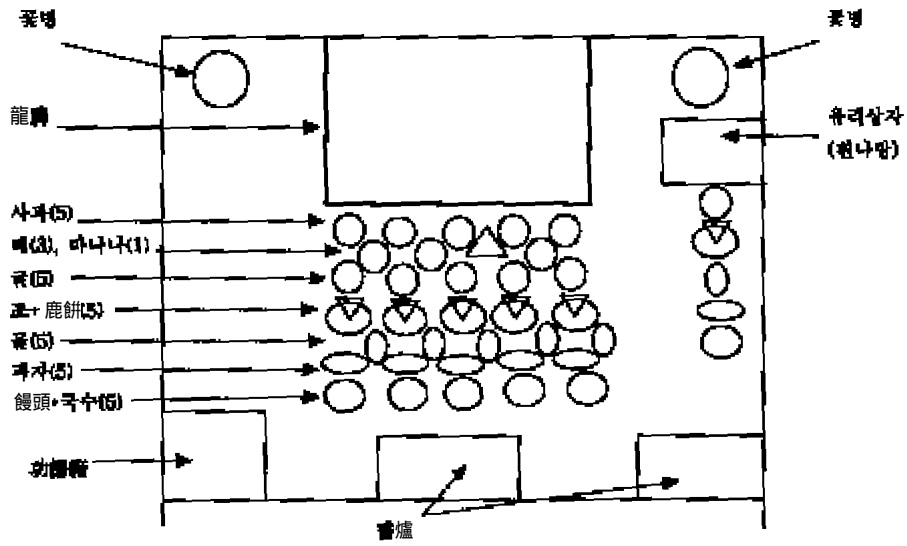


家神, 土地神

[1]天皇	[2]地皇	[3]人皇	[4]北方老祖
[5]地藏王	[6]河神	[7]天王	[8]天王
[9]天王	[10]天王	[11]山神	[12]三皇姑
[13]觀音菩薩	[14]南海大士	[15]老母(老君 母親)	[16]菩薩
[17]中聖老祖	[18]藥聖	[19]玉皇	[20]玉皇大帝
[21]玉皇	[22]藥王	[23]五聖母	[24]馬帥
[25]趙帥	[26]溫帥	[27]劉帥	[28]天官
[29]地官	[30]水官	[31]菩薩寶殿	[32]倉
[33]關爺	[34]關平	[35]云	[36]瓊
[37]畢	[38]眼光 ㄩ ㄩ	[39]送生 ㄩ ㄩ	[40]斑疹 ㄩ ㄩ
[41]西方老祖	[42]聖人(孔子)	[43]佛祖	[44]老君
[45]彌勒佛	[46]孫	[47]二郎	[48]六白香神
[49]白元	[50]張果老	[51]藍采和	[52]漢鍾離
[53]曹國舅	[54]劉海	[55]精少堂	[56]柳樹精
[57]苗慶	[58]時位	[59]夜遊神	[60]李靖
[61]旦	[62]毛逐	[63]王玃	[64]呂洞賓
[65]何仙姑	[66]鐵拐李	[67]韓湘子	[68]成鬼
[69]劉玲	[70]王敦	[71]杜康	[72]日位
[73]日遊神	[74]張月鹿吉	[75]房日 吉	[76]角木蛟吉
[77]井木軒吉	[78]畢月鳥吉	[79]斗木蟹吉	[80]室火猪吉
[81]婁金豹吉	[82] 水蚓吉	[83]尾火虎吉	[84]婁金狗吉
[85]昂日鷄吉	[86]壁水掄吉	[87]星日馬吉	[88]胃土雉吉
[89]參水猿吉	[90]過金橋	[91]魂靈渡銀橋	[92]元浪橋
[93]人親望天三世橋	[94]一殿閻君	[95]二殿閻君	[96]三殿閻君
[97]四殿閻君	[98]五殿閻君	[99]六殿閻君	[100]七殿閻君
[101]八殿閻君	[102]九殿閻君	[103]十殿閻君	[104]卞王
[105]南方老祖	[106]東方老祖	[107]奎木狼凶	[108]鬼金羊凶
[109]嘴火 凶	[110]心月虎凶	[111]氏土多凶	[112]女土 凶
[113]柳土獐凶	[114]危月燕凶	[115]翼火蛇凶	[116]虛日鼠凶
[117]元金龍凶	[118]卞金牛凶	[119]春秋時代扁鵲	[120]漢代張仲景
[121]晉代葛洪	[122]漢代華陀	[123]唐代醫學家孫思邈	[124]唐代帝封藥王
[125]南北朝陶弘景	[126]宋朝王仲凱	[127]清朝醫學家王清任	[128]明朝醫學家李時珍
[129]西海龍王	[130]北海龍王	[131]東海龍王	[132]南海龍王
[133]馬王	[134]風伯	[135]雨師	[136]閃電娘娘
[137]雷公	[138]城隍廟	[139]門神	[140]門神
[141]土地爺	[142]毛主席	[143]財神	[144]火神
[145]鬼王	[146]路神	[147]勸王神(大 房)	

1 神像 名稱





2 (龍牌祭壇圖)

(龍牌會)

33)

2 3

(平安香)

‘ (五聖母) ’ ‘ (藥王) ’

, , , , , , , 가
가

)

가

가

가

()

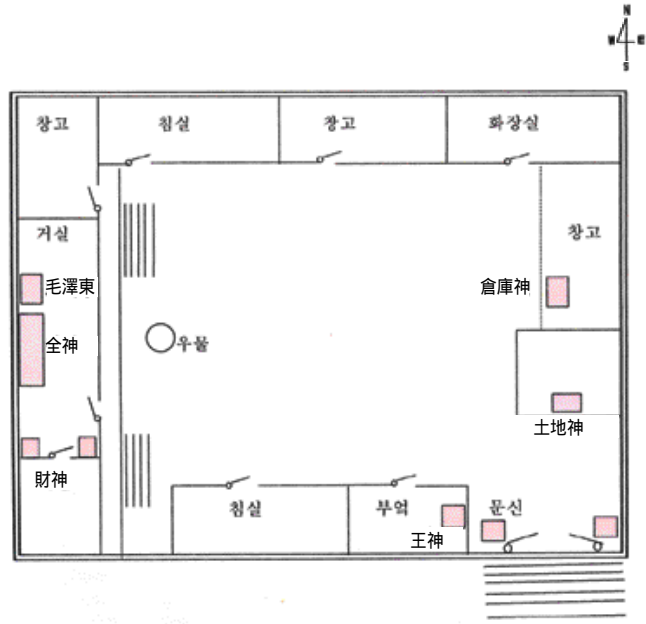
가

6

(妙峰山廟會)

가

가 (范庄龍牌會)
 , 가
 A



3 家神

가 가 가 , 가

가
가

가 ³⁴⁾

(河北省) (趙縣) (范庄村) ‘二月二龍牌會’

가

가

가

가 , 가 가

‘ ’

‘ ’

가

가

가

(范庄龍牌會)

()

34) , 1989, 『 』, p. 117

가

中文提要

河北省趙縣的范庄鎮范庄村在每年農曆的二月初二，都要舉行一次以祭祀‘龍牌’為核心的廟會，當地人稱為‘龍牌會’。

范庄龍牌會發展成為當地遠近聞名的盛大廟會。以其特有的魅力吸引着眾多的香客，在中國‘二月二’節俗和祭龍活動中占有一席之地。龍是中華民族共同的圖騰，對龍的信仰和崇拜從原始社會就已經開始。龍本身產生于古人對大自然的崇拜，最先是對雷聲，閃電的崇拜，后來與部落的圖騰信仰相結合，成為動物神靈，在古代神話傳說和民間宗教信仰中地位十分重要。

龍牌會是沒有廟的廟會，這也是區別于其他廟會的一顯著標志。關於龍牌會早先年的曆史記憶早已模糊，人們印象中龍牌會一直是搭棚為營，平時則供奉在會頭家。會頭制是

頗具特色的一種組織形式，會頭并非固定不變，一切都遵循自願原則，可以自由入會，也可以隨時退會。會頭中有一位“當家人”，是龍牌會的總負責人。“幫會”範圍尤為廣泛，似乎來幫忙的各種組織都可以歸入“幫會”，不管是本村的人還是外村的，幫會一般分工明確，為龍牌會各項事務的順利開展提供了强有力的保障。

範庄龍牌會從二月初一至初六共進行六天。六天的儀式如下：

二月初一：迎神儀式，請龍牌，安放好龍牌后，口誦《請龍經》燒香膜拜。

二月初二：“龍牌會”正會，遠近村庄的花會到神棚前的廣場進行表演。

二月初三：進香，龍牌仍供在神棚內，供來自各路的香客進香。

二月初四：送龍牌。范庄的花會又一次出現在神棚前龍牌被從神棚中請出，送往原會頭家。在那里供奉兩天後，二月初六，在送往新的會頭家。至此，“龍牌會”儀式全部結束。

龍牌在範庄鎮一帶民衆的信仰中，同時作為祖先神和社區神存在，實際上是維系當地民間社會機體認同的一種方式，提供了一空間，一種場景和一條紐帶，起着聯系，溝通，團結社區內容村落的重要作用，形成以范庄村核心的地方社區。范庄村同時作為一集鎮，恰好也是這地方社區的物資貿易交流中心，因此可以說龍牌的信仰，除了其民俗，宗教的意義外，還有着重要的社會功能。外值得提及的事，龍牌會在組織過程中，從籌備會的產生到各種會事的具體操辦，都讓人感到是順應民心的，得到群眾的認同和積極參與。除了會頭以外，那些雖非會頭，却熱心參與其事的幫會，也為數甚多。

龍神的功能已無限擴大，無所不包，真如龍牌上所寫的‘天地三界十方真宰’，龍棚中的三皇及近年新添加的毛澤東都無法與龍神相比。龍神這一象征符號與承載的實體龍牌二位一體的成為支撐和維系這一社區的中心。

本文從龍牌會現在盛行的勾龍之說為出發點，根據大量的實地調查材料，結合文獻資料和已有的研究成果，以龍牌會的龍神與人為中心，對范庄龍牌會的信仰者及其信仰分層作一探討。認為勾龍之說乃新造的解釋。在地方精英和部分回頭形成的中介階層與當地民衆及外來人的合力作用下，在龍神信仰表面上被強化的同時，范庄人的龍神信仰發生裂變并出現危機，但尚未從根本上動搖儀式過程。龍牌及祭祀的龍牌會仍然是支撐和維系這一社區的中心。龍神已實際上成為社區神，這一社區至高無上的神，或者說主要以社區神存在。

龍牌會儘管是民間自發的信仰活動，然規模宏大，組織嚴密，有條不紊。

A Study of Local Festival for the China Hebeisheng

Park, Kwang-Jun

Chinese Folklore at Beijing Normal University

China is a country with large agricultural areas and subject to frequent calamities. Drought is the top of them. It has been a key problem for development of agriculture in the country. In the long struggle against drought, Chinese have accumulated many rational and irrational experiences. The Dragon Kings Belief, which is popular in North China and discussed in a thesis, is one of their irrational experiences.

The belief was passed together with Buddhism from India to China in the Tang Dynasty. After it settled down, it was incorporated with the local five dragons belief and a set of beliefs in dragon kings came into existence. The emergence of the dragon kings belief ended the history that the title of rain got was not clear in China and Dragon kings finally got the status. Irrigation is the lifeblood of agriculture in China. In a Chinese mind, Dragon kings are the most important gods who take charge of rain and thus offer the lifeblood. In understanding the nature and characteristics of Chinese traditional culture, it is important for us to make clear the origin and evolution of the belief, find out its nature, function and operation.

In the every year beginning of February of the Fanzhuang calendar in the people of Hebeisheng Zhaoxian, would all hold a festival to offer sacrifices to the ^oTM'longpai. Longpai was regarded as the core of the temple fair, thus the native sons came to call this festival; "long-paihui".

In this region the 'Fanzhuang longpaihui' developed into a well known and grand temple fair. It was able to attract numerous pilgrims with its special magic power, occupying a place in China ^oTM 'eryueer' festival with festive dragon activities. The dragon is a common totem among Chinese nationals. The belief worship of the dragon dates from the start time of primitive societies. Dragon oneself the ancients worship's thunder lightning. In the worship of the great universe, at first afterwards this belief with the tribe's totem worships to combine to become the animal spirit. In ancient myths legends, along with folk religion and beliefs all hold a very important position.

The longpaihui is a temple fair without a temple; this characteristic is a distinction between

longpaihui and other temple fairs. As for longpaihui most of the early historical records are unclear.

The originator of a huitou system has a kind of organized form of the special features rather, originator of a huitou not fix constant, everything follows voluntarily principle, can become member with the freedom, also can back at any time the meeting. There is a longpaihui for 'dangjiaren', is total representative director in the originator of a huitou will. 'banghui' scope particularly for extensive, come apparently every kind of buildup that help can return into the banghui, where is the person of this village or outside village of, the general cent in banghui work is clear and definite, for longpaihui would various businesses open smoothly the exhibition provides to guarantees powerfully. Fanzhuang longpaihui from the beginning of February to beginning six proceed six days totally.

The longpai is used as the ancestry absolute being to exists with the community absolute being at the same time in fanzhuang first took civil faith, in reality is a kind of method to support social machine in native folks realize together that local community that important function, it provided a space, a kind of a view to take with a relation, rising contact, communication, solidify the community contents small village, formation with fanzhuang. The fanzhuang is used as supplies for gathering town, by luck too is this local community trade exchanges center at the same time therefore can say the faith of the longpai, in addition to its people's custom, religious meaning, still have got the important and social function. Moreover matter worthy of mentioning, Longpai would in organize process, from prepare and plan the producing of meeting every kind of meeting a longpeng of the matter do, all letting person feeling is to adjust the popular support of, get the mass approbation with positive participate. Apart from the originator of a huitou excluding, those although not originator of a huitou, however enthusiasm participate the banghui of its business, also is too much for the number.