

A Study on Owners of Smith 's Tools

.

.

.

1.

2.

3.

.

.

(Fe) (隕鐵) (Magnetite, Fe O) (Hematite, Fe O) (Limonite, Fe O · H O) 500 600 가 (海綿鐵, Bloom) 가 (共晶鑄鐵) 4.3% 1,146 가 1) 가 2) 가 3) 가

-
- 1) , 2002, 「韓半島 細形銅劍期 鐵器文化 諸問題」, p.140.
- 2) 權柄卓, 1993, 「古代鐵產業 一研究」, 『國史館論叢』42, 國史編纂委員會.
 梁勝弼, 1994, 『新羅初期 業研究』, 嶺南大學校博士學位.
 孫明助, 1996, 『韓半島 中·南部地域 古代鐵器生產技術 發展過程 研究 試論』- 鐵器生產遺蹟 中心 -, 東義大學校碩士學位論文
 , 1997, 「古代鐵 鐵器 生產技術」- , 『鐵 』,
 尹鐘均, 1998, 『古代鐵生產 一考察』, 全南大學校碩士學位論文.
 金權一, 2003, 『南韓地域古代製鐵爐 對 一研究』, 大學校碩士學位論文.
- 3) , 1973, 3 ; 「 4
 『 (5), , pp.54 60. ↓

4), 5), 6), 7)

8), 가 9)

10) (製鐵爐) · (精練爐) · (鍛冶爐) · (貯炭場),

[] (地金)

가 [] 가 가

가 (燕)

11)

-
- 4) 隍城洞遺蹟發掘調查團, 1990, 『慶州隍城洞遺蹟第一次發掘調查概報』, 國立慶州博物館.
 李榮勳, 1991, 「慶州隍城洞鐵器製作遺構」, 『第34回全國歷史學大會發表要旨』
 孫明助, 1997, 「慶州隍城洞製鐵遺蹟 性格」, 『新羅文化』第十四輯 - 1 3C 慶州地域 遺蹟 文化 -, 東國大學校
 新羅文化研究所.
 孫明助 · 朴文洙, 1999, 『慶州隍城洞 524 - 9番地鎔解爐跡』, 國立慶州博物館.
 國立慶州博物館, 2000, 『慶州隍城洞遺蹟』
 韓國文化財保護財團, 2001, 『慶州隍城洞537 - 2 賃貸 新築敷地發掘調查報告書』
 , 2001, 『』, 『』 25 , pp.227 248.
 武末純一, 2002, 「三韓의鐵器生産體系 - 隍城洞遺蹟を中心に -」, 『韓半島考古學論叢』 2002, 25, pp.281 328.
- 5) 孫明助 · 尹郢映, 2001, 『密陽沙村製鐵遺蹟』, 國立金海博物館.
- 6) 沈奉謹 · 李東注, 2000, 『梁山勿禁遺蹟』, 東亞大學校博物館.
- 7) 申鐘煥, 1996, 「鎭川 石帳里 鐵生産遺蹟 調查成果」, 『』 20 , 韓國考古學會,
 pp.273 298.
- 8) 畿甸文化財研究院, 2002, 「華城旗安里製鐵遺蹟發掘調查指導委員會會議資料」
- 9) 崔夢龍, 「西南區貝塚發掘調查報告」, 『馬山外洞城山貝塚發掘調查報告』, 文化公報部文化財管理局, pp.129 130.
- 10) 東亞大學校博物館, 2003, 『釜山科學地方産業團地文化遺蹟試掘調查概要』(指導委員會會議資料)
- 11) 梅原末治 · 藤田亮策, 1957, 『朝鮮古文化綜覽』第一卷, 樂浪前期十二 十七項, 養德社.

12),

13) .

14)

가 .

, 가 .

가 .

가 .

가 .

가 .

(鐵鎚), (鐵鉗), (鐵鑿), (鐵砧·鐵床)

가 .

가 가

12) , 1964, 「 (1) 」, 『1964-2』, pp.45-54.

, 1964, 「 (2) 」, 『1964-4』, pp.40-50.

西谷正, 1977, 「細竹里の土器をめぐる問題」, 『考古論集』, 松崎壽和先生退官記念事業會, pp.473-494.

潮見浩, 『東アジアの初期鐵器文化』, 吉川弘文館, pp.219-221.

13) , 1975, 「 」, 『』, , pp.124-226.

14) , 1960, 『』, .

가

40 (< >1).

가

宋桂鉉

1

綱于善教

“

가 15) ”

16)

崔憲燮

가

가

가

(石工)

가

가

17)

綱于善教 奈良縣 五條猫塚

18)

東潮

15) 綱于善教, 1962, 『五條猫塚古墳』, 奈良縣教育委員會, pp.103-104.

16) 宋桂鉉, 1984, 「資料紹介3. 慶南鎮北大坪里遺蹟採集鐵器類」, 『伽倻通信』, 伽倻通信編輯部, pp.40-45.

17) 崔憲燮, 1989, 「
」, 『考古研究』第三輯, 嶺南青年考古研究會, pp.17-35.

18) 綱于善教, 1962, 『五條猫塚古墳』, 奈良縣教育委員會, pp.103-104.

吉川金次

,

.¹⁹⁾

가

,

.

가

.

가

,

가

가

,

.

.

가

가

,

.

가

가

.

가

,

.

가

.

가

가

< 1 >

.

19) 吉川金次, 1991, 『鍛冶道具考』神奈川大學日本常民文化叢書2, 平凡社.

番號	內容 遺蹟名	性格	所屬	出土遺物									
				鍬			鉗			鑿	鐵砧		
				大	中	小	大	中	小				
1	平壤貞栢洞 62號(西)	木槨墳	樂浪			1	1					1	
2	平壤貞栢洞 81號	木槨墳	樂浪	1			1					1	
3	昌原茶戶里 17號	木棺墓	三韓			1							
4	集安國內城	都城	高句麗			1							
5	集安禹山下 1445號墳	橫穴式石室墳	高句麗										
6	集安長川2號墳	橫穴式石室墳	高句麗		1								
7	五墳第4號墓	橫穴式石室墳	高句麗		()			()					()
8	五墳第5號墓	橫穴式石室墳	高句麗		()			()					()
9	大寶面5號墳	橫穴式石室墳	高句麗										
10	慶州月山里A - 18號	豎穴式石槨墓	新羅	2	1		2					1	
11	慶州皇南大塚(北墳)	積石木槨墳	新羅				1						
12	慶州金鈴塚	積石木槨墳	新羅						1				
13	慶州德泉里4號	積石木槨墓	新羅										
14	傳慶州隍城洞	不明	新羅										
15	清原米川里古墳群	地表採集品	新羅					1					
16	慶山林堂C - 135號	橫穴式石室墳	新羅			1		1					1
17	慶山林堂D - 47號	木槨墓	新羅		1			1				1	
18	慶山林堂造永E - 1號	木槨墓	新羅				1					1	
19	大邱旭水洞 B - 61號	豎穴式石槨墓	新羅		1							1	
20	大邱旭水洞 C - 15號	豎穴式石槨墓	新羅		1		1						
21	大邱旭水洞 D - 145號	豎穴式石槨墓	新羅		1	1		1				1	
22	大邱達城古墳群	橫口式石室墓	新羅	3								1	
23	龜尾黃桑洞 94號	豎穴式石槨墓	新羅		1			1					
24	昌寧桂城A - 14號	橫口式石室墓	新羅				1						
25	昌寧桂城B - 3號	橫口式石室墓	新羅			1		1					1
26	昌寧桂城B39 - 1號	橫口式石室墓	新羅			1							1
27	昌寧桂城 89號	橫口式石室墓	新羅			1			1				1
28	昌寧桂城 - 26號	橫口式石室墓	新羅					1					
29	陝川倉里B - 26號	橫口式石室墳	新羅				1						
30	陝川苧浦里E5 - 1號	橫口式石室墓	新羅			1	1						
31	梁山北亭里 14號	橫口式石室墓	新羅	1		1						1	1
32	尙州新興里 28號	橫穴式石室墓	新羅							1			
33	大田月坪山城	山城	新羅										1
34	清道郡	不明	新羅				1						
35	金海大成洞 29號墓	木槨墓	伽倻							2	5		
36	金海德亭里古墳群	豎穴式石槨墓	伽倻				1						
37	東萊福泉洞 35・36號	豎穴式石槨墓	新羅		1		1						
38	東萊福泉洞 73號	豎穴式石槨墓	新羅			1							
39	昌原盤溪洞 24號墓	豎穴式石槨墓	伽倻	2				2					1
40	馬山縣洞 64號	豎穴式石槨墓	伽倻					1					

番號	內容 遺蹟名	性格	所屬	出土遺物									
				鎚			鉗				鑿	鐵砧	
				大	中	小	大	中	小				
41	陝川中礪溪8號	豎穴式石槨墓	伽倻								1		
42	陝川玉田M3	木槨墓	伽倻		1			1			1		
43	陝川玉田古墳群	收拾品	伽倻										
44	山清玉山里古墳群	豎穴式石槨墓	伽倻										
45	鎮北大坪里古墳群	古墳	伽倻		1								
46	咸安會山里1號	豎穴式石槨墓	伽倻	1			1						
47	昌原城山貝塚	生活遺蹟	伽倻	1									
48	宜寧禮屯里 46號	豎穴式石槨墓	伽倻			2			1				
49	風納土城	生活遺蹟	百濟	1					1		1		
50	務安社會里	甕棺墓	百濟		1			1			1	1	
51	扶餘陵寺	寺刹	百濟										1
52	皇龍寺	寺刹	統一新羅				1						
53	雁鴨池	苑池	統一新羅		2								
54	王京S1E1地區 南便東西道路	生活遺蹟	統一新羅				1						
55	王京S1E1地區第7家屋	生活遺蹟	統一新羅				1						
56	天安慰禮山城	山城	統一新羅		1								
57	益山彌勒寺址	寺刹	不明										1
58	菊隱 No.249	不明	不明				1						
計				12	14	13	16	14	4	5	16	10	
累計				39(46)			34(40)			5	16(17)	10(12)	

(鐵鎚) 大(15cm前後)·中(10cm前後)·小(6cm前後)

(鐵鉗) 大(25cm以上)·中(17cm前後)·小(10cm以下)

(鐵砧)

1

< 1 >

가

가

58

46

40

5

17

12

120

2

6

30

3

15

2

1. (1)

가

(燕)

가

(燕)

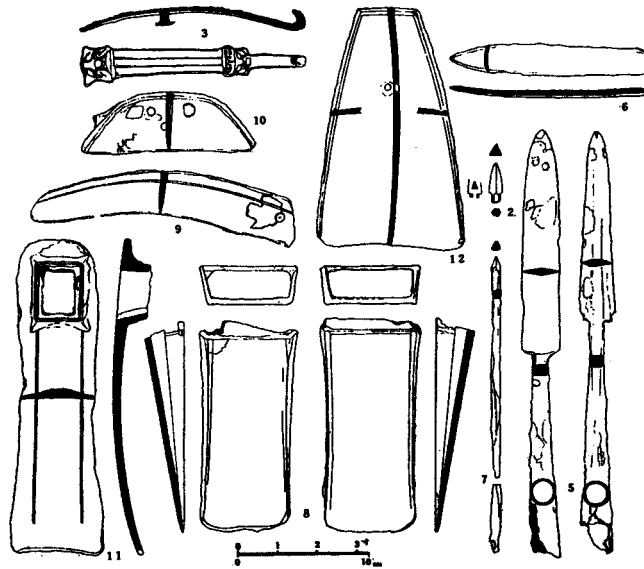
가

가

0.31 1.55%

가

20)



1.

()

20) , 1984, ㉑

㉒

, pp.53 55.

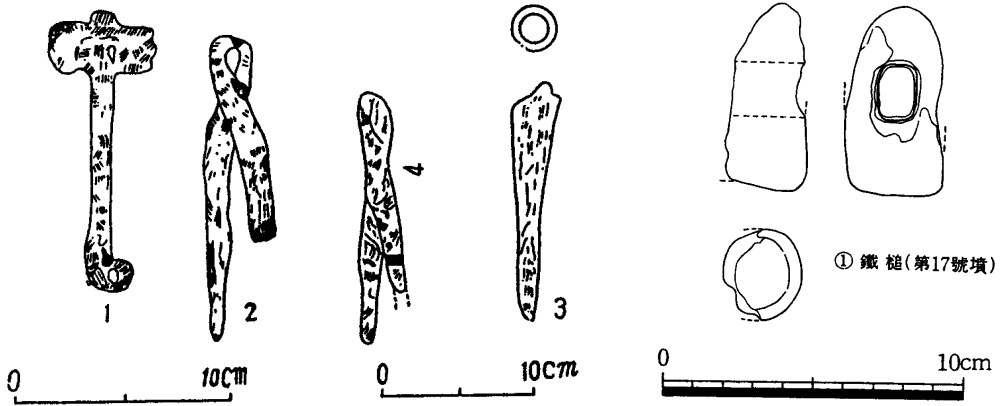
2. (2)

가

가

62 81

가



2. (62 81 17)

가

62 81

가

17

1

21), 64

22)

1

23),

가 .

(漢) 가

2

3.

가 가

(重層社會)

가 가

가 .

4

(鐵鋌)

1) (3)

가 가

가

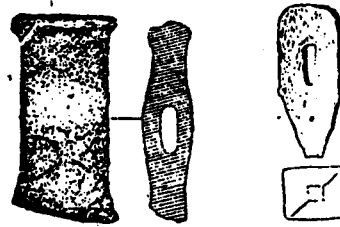
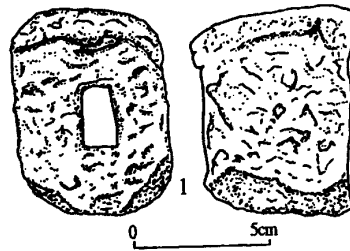
가 가

24),

가

가

-
- 21) 李健茂 · 尹光鎮 · 申大坤 · 金斗喆, 1991, 「昌原 茶戶里遺蹟 發掘進展報告()」- 第3 · 4次 發掘調查概報, 『考古學誌』第3輯, 韓國考古美術研究所, p.14.
 - 22) 李健茂 · 宋義政 · 鄭聖喜 · 韓鳳奎, 1995, 「昌原茶戶里遺蹟發掘進展報告()」, 『考古學誌』第7輯, 韓國考古美術研究所, p.53.
 - 23) 宋桂鉉 · 河仁秀, 1990, 『東萊福泉洞茶城遺蹟』, 釜山直轄市立博物館, pp.38 45.
 - 24) 崔鍾澤 · 張恩晶 · 朴長植, 2001, 『三國時代鐵器研究』- 微細組織分析 鐵器製作技術體系 -, , p. 296.



(4 3. M1445 2)

4 5 25)
 가
 “ (鍛冶神) ”
 1445 5 26) 2 27),
 1

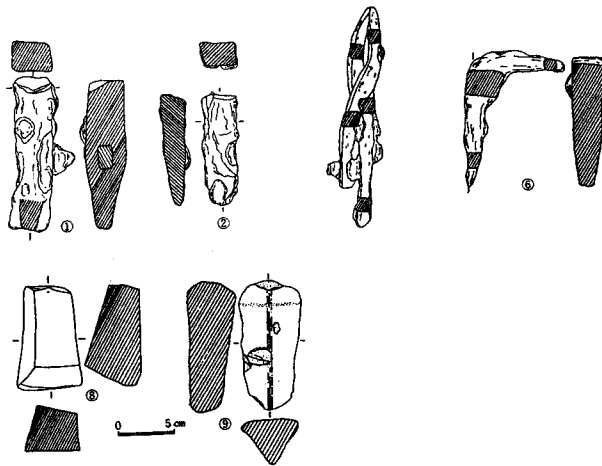
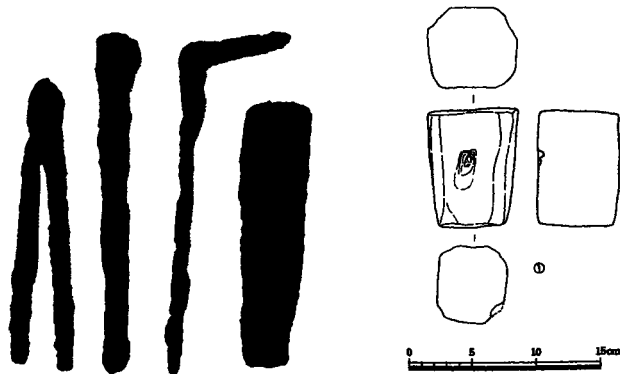
25) 吉林省博物館, 1964, 「吉林集安五 墳四號和五號墓清理略報」, 『考古』第2期, 考古出版社, pp.59-66.

26) , 1996, 『高句麗考古』, p.115. < 16-1 > .

27) 吉林省文物工作隊, 1983, 「吉林集安長川二號封土墓發掘簡報」, 『考古與文物』第1期, pp.22-27.

, 1995, 『』, p.665. < 6-69 > q .

2) (4)
 3 , 가 薄
 葬 가 (照古王) (卓素) (韓鍛)
 가 (近肖古王) 40 가
 28)



4.

(())

28) 『古事記』中卷應神天皇國主の歌・百濟の朝貢條.

“比之御世...亦新羅人蔘渡來...亦百濟主照古王 以牧馬壹疋 牝馬壹疋 付阿知吉師以貢上 亦貢上橫刀及大鏡 又科賜百濟國 若有賢人者貢上 故受命以貢上人 名和邇吉師即論語十卷 千字文一卷 并十一卷 付是人即貢進 又貢上手人韓鍛 名卓素 亦吳服西素 二人也又秦造之祖漢直之祖急知釀酒人名仁番亦名須須許理等參渡來也.”

29)

3

30)

31),

1

32)

가

가

가

가

‘ ㄱ ’

日本 古墳時代

, 日本 岡山縣 隨

庵古墳³³⁾ (5) 奈良縣 巨勢山4號墳(6)

가

가

가

가

가

가

3)

(5)

(辰韓)

(國)

가

, 가

(冶匠)

34)

‘ 가

’

29) 『日本書紀』卷九神功皇后攝政四十六年條.

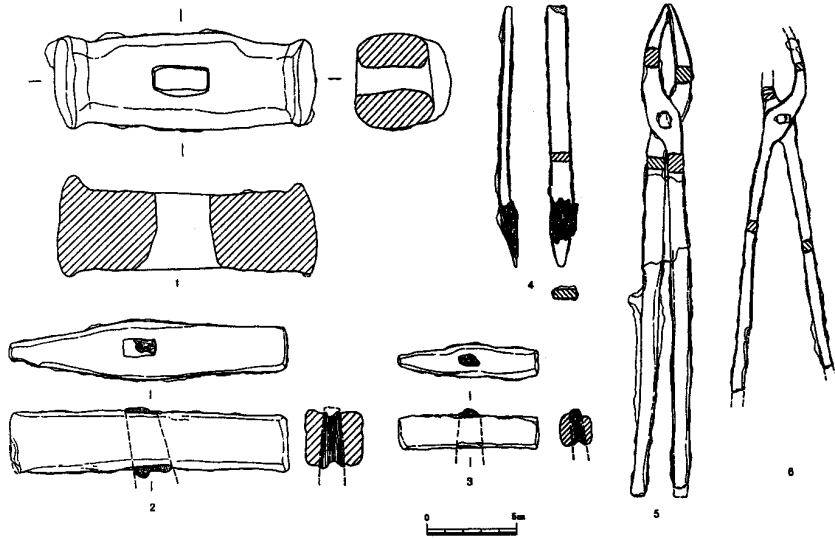
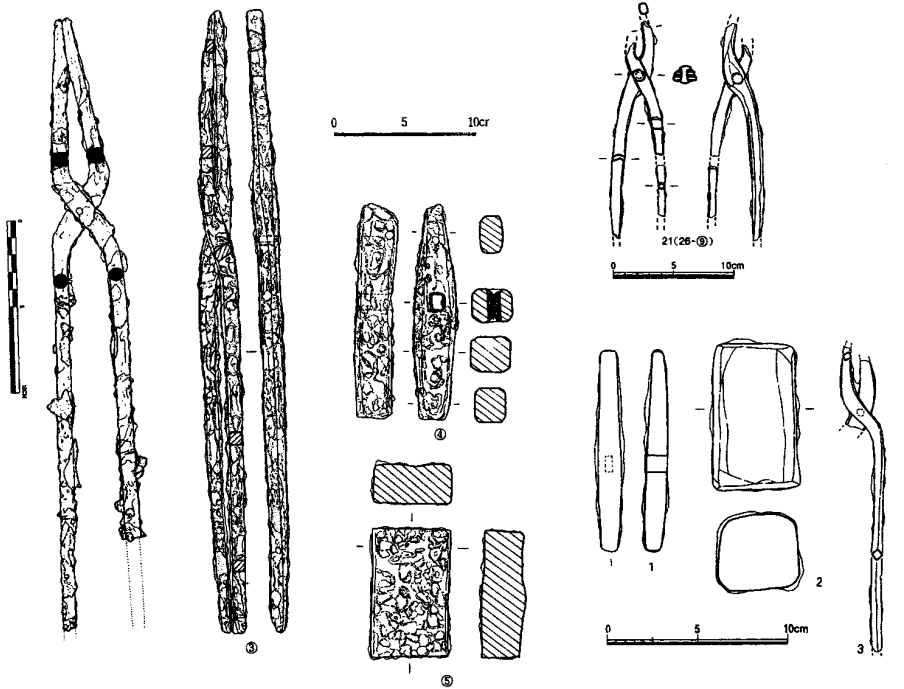
“時百濟肖古王深之歡喜而厚遇焉仍以五色綵絹各一匹及弓箭并鐵鋌四十枚幣爾波多.”

30) 『新編』, 2002, 『新編』- 『王都』 - , p.99. 圖版 129參照.

31) 徐聲勳·成洛俊, 1984, 『務安社會里甕棺墓』, 『靈岩萬樹里古墳群』, 國立光州博物館, pp.111 - 159.

32) 國立扶餘博物館, 2001, 『陵寺』(圖面·圖版), p.155. 138 - 參照.

33) 鎌木義昌編, 1965, 『隨庵古墳』, 總社市教育委員會.



(() 14 5. A 14 A-18)

’ (景德王)
典) ’ (築冶房) ’

’ (鐵鑰
35)

S1E1

< 1>

가

： ，
- 1 : ，
： ，
- 1 : 가 ，
： 가 ，
- 1 : 가 ，
： ，
- 1 : ，
： . . ，
： . . 가 ，
： . . . 가 ，
： ，

< 2>

34) 一然, 『三國遺事』卷第一紀異第二第四脫解王條.

“言訖其童子曳杖率二奴登吐含山上作石塚留七日望城中可居之地見一峯峰如三日月勢可久之地乃下尋之. 卽瓠公宅也乃設詭計潛埋礪炭於其側詰朝至門云此是吾祖代家屋. 瓠公云否爭訟不決乃告于官官曰以何驗是汝家童曰我本治匠乍出隣鄉 而人取居之請掘地檢看從之果得礪炭乃取而居焉”

35) 金富軾, 『三國史記』卷第三十九雜志第八職官中

“鐵鑰典, 景德王改爲築冶房, 後復古”

番號	類型	遺蹟名
1		慶州皇南大塚(北墳), 慶州金鈴塚, 大邱達城古墳群, 昌寧桂城 - 26號墳, B - 3號墳, 陝川倉里 B - 26號墳, 清原米川里古墳群地表採集品, 慶州新羅王京S1E1地區南便東西道路, S1E1地區第7家屋, 皇龍寺, 傳清道郡, 菊隱 No.249
2	- 1	尙州新興里 28號石室墳
3		大邱旭水洞 B - 61號墓, 天安慰禮山城, 雁鴨池
4	- 1	昌寧桂城B39 - 1號
5		大邱旭水洞 C - 15號墓, D - 145號墓, 龜尾黃桑洞 94號墓, 傳慶州隍城洞出土品
6		慶山林堂造永E - 1號墳
7		慶州月山里A - 18號墓, 慶州德泉里4號墳, 慶山林堂D - 47號墓, 陝川苧浦里E5 - 1號墳
8		慶山林堂C - 135號墓, 昌寧桂城89號墳, 桂城A - 14號墳, 梁山北亭里14號墳
9		大田月坪山城, 益山彌勒寺址

< 2>

< 2>

9

가

가

,

가

()가

가

가

가

가

가

가

가

가

가

가

가

4) 가 (6)

가 (弁韓)

³⁶⁾,

가

가 가

가

가

가

, 『 』

(弁辰傳)

³⁷⁾

가

가

가

< 1 >

< 3 >

番號	類型	遺蹟名
1		馬山縣洞64號, 金海德亭里古墳群
2	- 1	陝川中礪溪8號
3		鎭北大坪里古墳群, 昌原城山貝塚
4		東萊福泉洞35·36號墓, 73號墓, 宜寧禮屯里46號, 山淸玉山里古墳群, 陝川玉田古墳群採集品, 咸安會山里古墳群1號墓採集品
5	- 1	陝川玉田M3號墳
6	- 1	金海大成洞29號墓
7		昌原盤溪洞24號墓

< 3 > 가

< 3 >

가

7

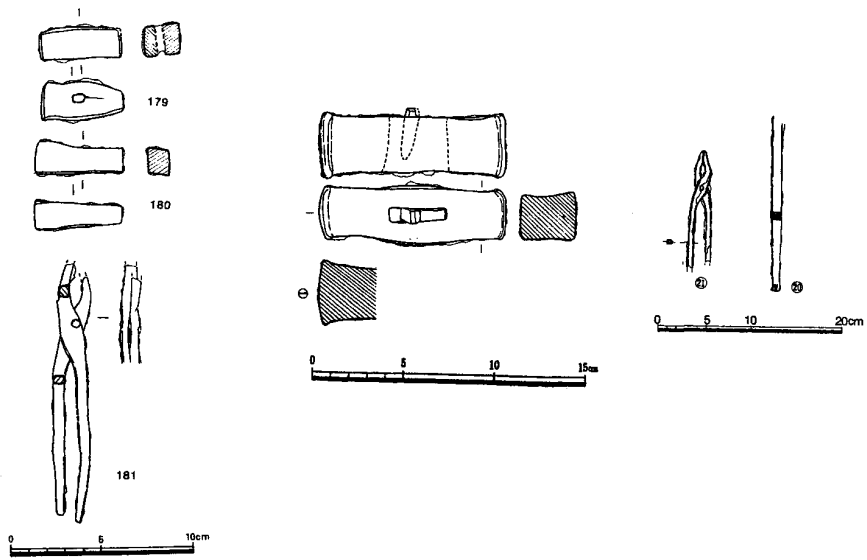
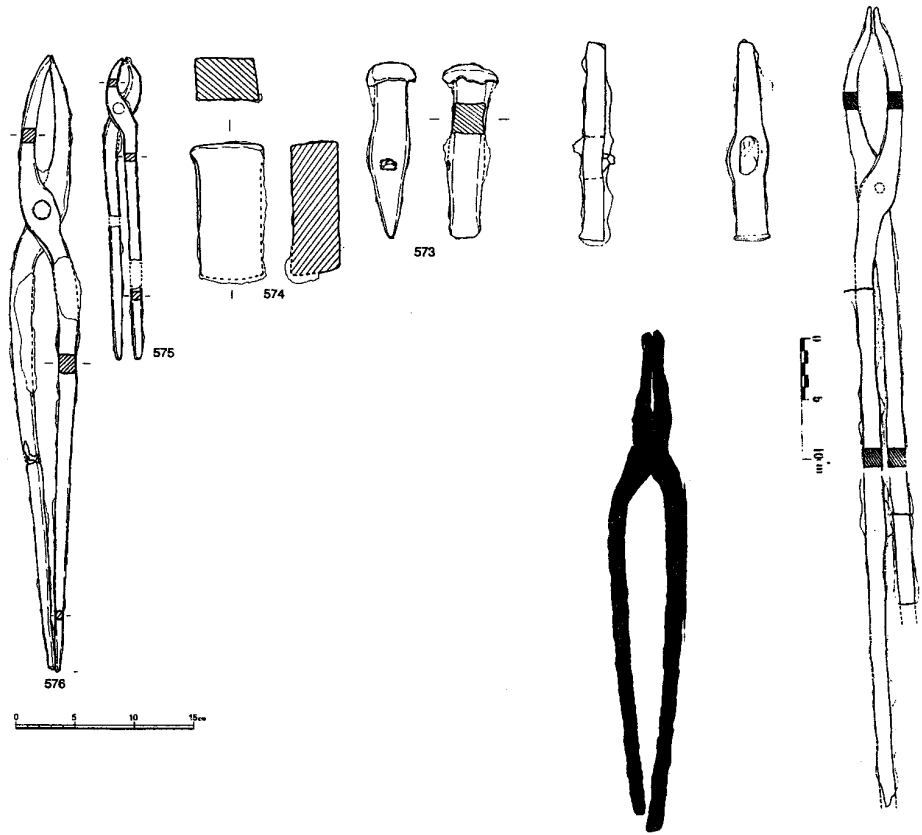
< 3 >

가

36) , 2000, 『가 』, .

37) 陳壽, 『三國志』卷三十魏書三十烏丸鮮卑東夷傳第三十弁辰傳

“國出鐵韓穢倭皆從取之諸市買皆用鐵如中國用鐵又以供給二郡”



6. 가

24

64

46

가

가

가

가

가

가

,가

가

가

, 4 5

가

가 .

가

가

가

가

가

가

가

가

가

가

가

가 . 가 .

『 』 『 』

가 .

가 .

1 .

(地 .

金) . 가 .

가 .

가 .

가 . 6 .

가 .

가 .

가 .

38) . “ 가 .

『 』 (强首) .

38) 金義滿, 1992, 「新羅 匠人層 形成 身分 - 五 · 四頭品 研究 一試論 - 」, 『新羅文化祭學術發表會論文集』第十三輯, 新羅文化宣揚會, pp.177 - 199.
 朴南守, 1996, 『新羅手工業史』, pp.259 - 312.

가.” 39) , (冶家)

가

가
가

가

가
가

가

가

가

39) 『三國史記』卷第四十六列傳第六姜首條

“強首常與釜谷冶家之女野合，情好頗篤。及年二十歲，父母媒邑中之女有容行者，將妻之，強首辭不可以再娶。父怒曰，爾有時名，國人無不知，而以微者爲偶，不亦可恥乎。強首再拜曰，貧且賤，非所羞也，學道而不行之，誠所羞也。嘗聞古人之言曰，糟糠之妻不下堂，貧賤之交不可忘，則賤妾所不忍棄者也。”

ABSTRACT

A Study on Owners of Smith 's Tools

Cha, Soon-Chul

Expert Committee

Gyeongju National Research Institute of Cultural Properties

The smith 's tool is a tool used for the forging that directly heat-treats and treats ironware. Smith 's tools have been thus far excavated from 58 archaeological sites in Korea, which include 46 hammers, 40 nippers, 5 tweezers, 17 chisels, and 12 anvils, totaling to 120 items. The historical sites from which smith 's tools have been excavated indicate 2 sites in Nangnang, 6 in Goguryo, 30 in Silla, 3 in Baekjae, 15 in Gaya, and other 2 sites.

Those smith 's tools excavated from tumuli in the Three Kingdoms period in Korea are known to be those from the Silla and Gaya areas, and some have been found in the Goguryo and Baekjae areas but require more accumulation of artifacts. Furthermore, the result of having investigated those smith 's tools burnt with the corpse in tumulus revealed that smith 's tool owners are classified into the blacksmiths who were directly engaged in manufacture and the ruling class who controlled them. Moreover, the smith 's tools excavated from large-sized tumulus are presumed to have the potential that symbolically exhibits smithy-iron working, as compared with other funerary objects.

Key words: smith 's tool, blacksmith, manager.