

匈奴

The Contemporary Researches of the Xiongnu Archaeology

姜仁旭

I.

II. 匈奴考古學

. 文獻

1. 匈奴 勃興: 戰國時代末~西漢末
2. 前漢代 匈奴
3. 新 南匈奴
4. 後漢 匈奴 2
5. 匈奴 滅亡 周邊民族 勃興

. 匈奴 考古學的文化

1. - 北匈奴遺蹟
2. 中國北部 南匈奴遺蹟
3. 周邊地域 匈奴關聯文化

. 匈奴遺蹟

1. 匈奴遺蹟
2. 匈奴遺蹟 - 北匈奴 南匈奴

.

I.

匈奴¹⁾

가 .

3 ,

4 5

8 3

2

1

가 가 (.. 1983;

, 1992).

, 鮮卑, 烏桓 가가 .

가 .

가 .

(- -) .

가 .

가

(, 2001).

4 . 가

‘ ’

1)

(1989)

(1999; 2000, Molodin V.I, Kang I.U. 2000)

가

가

가

II.

2 ~ 1

月氏, 烏孫, 康居

가

가

가

()

()

(7 ~ 4)

()

)

(3 ~ 2)

가

가,

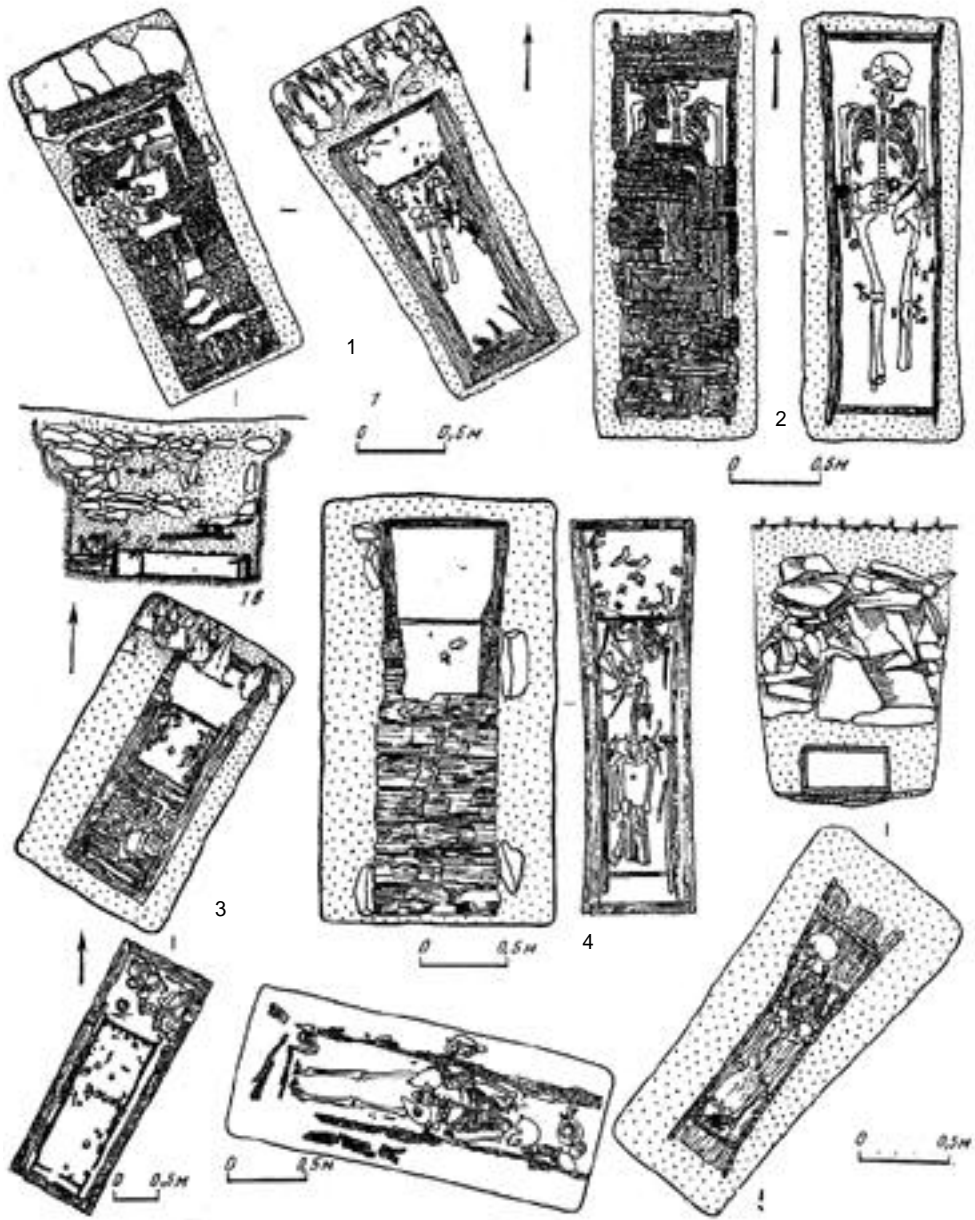
가

2 ~ 2

-



1. 1,2,5 - 3,4,15,16 -
 6,7 - 13 - 가
 (10) (..... , 1992)



1,3,5 - 2. 4- 6- 가

19 (1892) () 가

가 가

, 1912 1920 - 가

가

1950 西溝 가 鮮卑 - 烏

桓 - 匈奴 (烏恩, 1987). 倒墩子, 補洞溝, 西溝畔

가 ()

~ (烏恩, 1990). 가

가

가 () -

, 喀省莊 上孫家寨

(가)

()

0.5~1m 5.5x4.5m 가

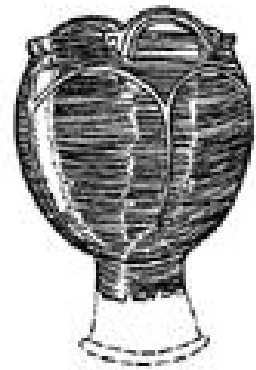
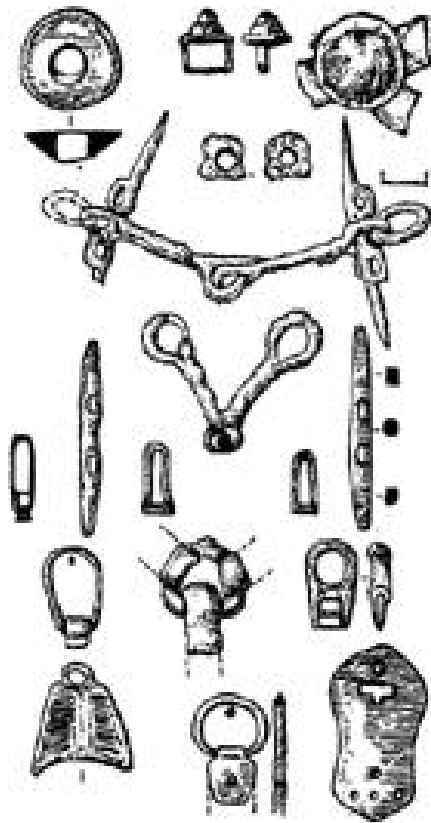
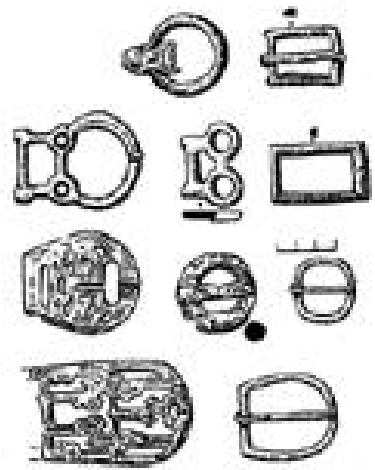
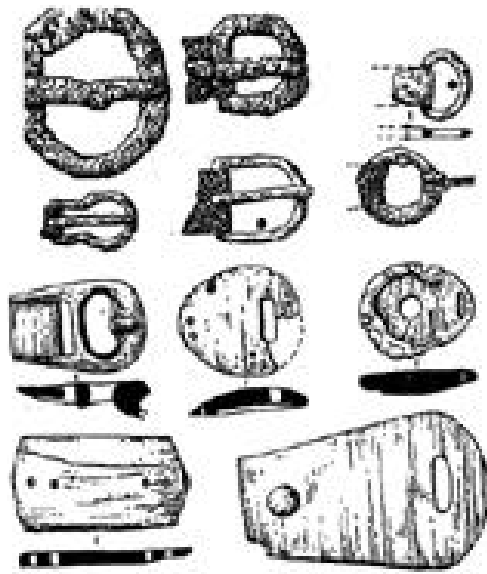
, 13x11m

1~2 가

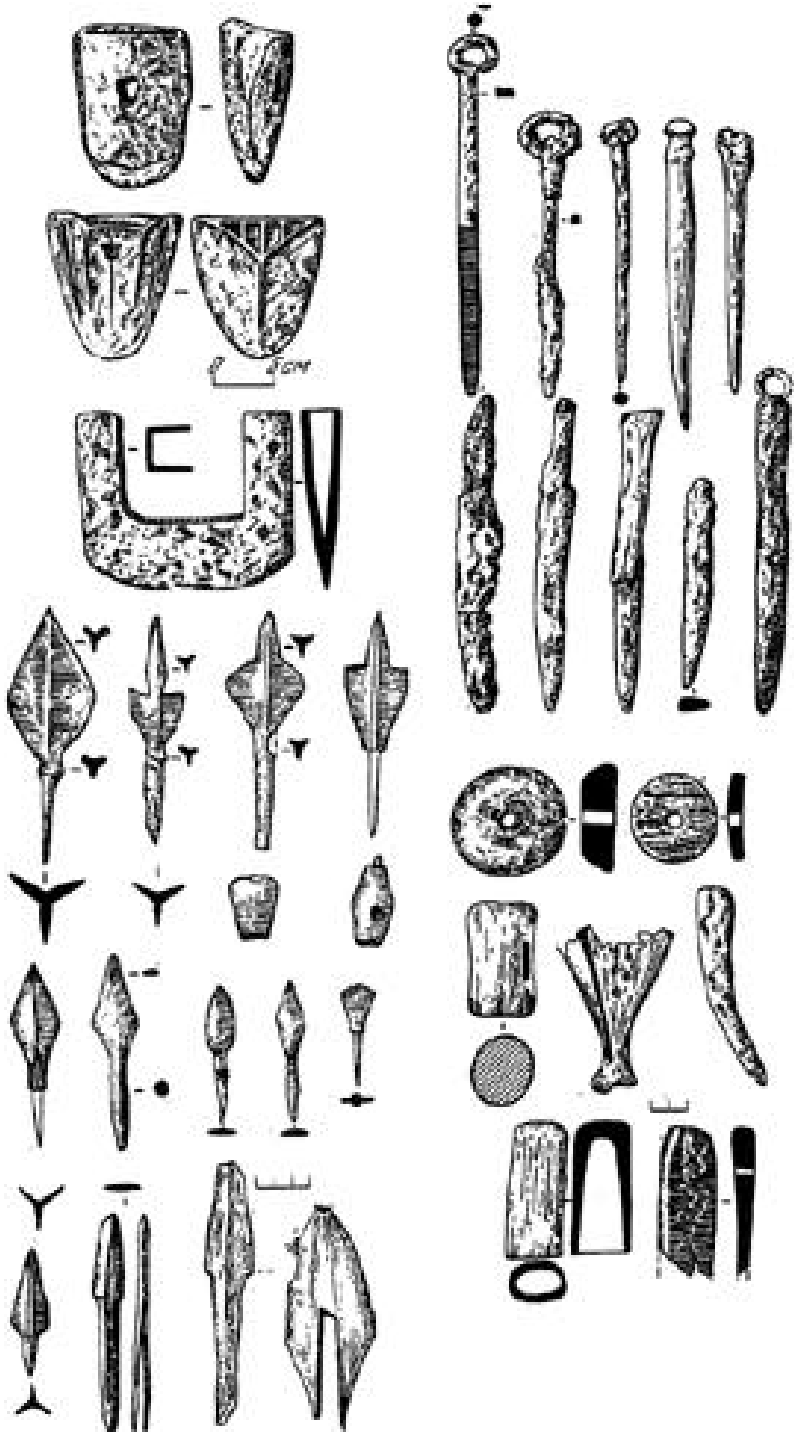
가 , , ,

弓 ,

舌形



3. (), () ()
 (..... 1992 가)



4.
 (..... , 1992 가)

2)

가

3)

帶

(, 1980 ; 烏恩 2002)

가

가 (, 1999).

()

가

가

漢鏡, 五銖錢,

漢鏡 五銖錢

가

2)

帶

가

烏恩(2002)

3)

가

(-)

3

가

가

1000

1000

가

4).

III.

5)

史記, 漢書

가

4) 가

가

가

가

1. : 戰國時代末~西漢末

史記 先秦史書 (), (粥)

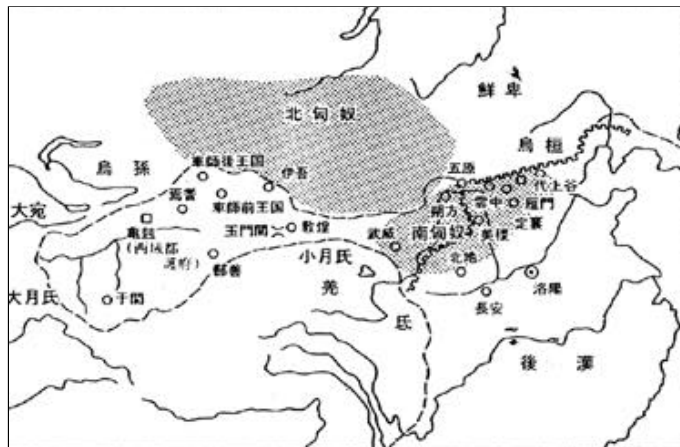
4 先秦史書 . 說苑 燕昭王 元
 年(B.C.312) 郭 “ 匈奴驅馳于樓煩 ” , 史記 <廉皮頁藺相如
 列傳> 265 李牧 10 東胡, 林胡
 趙 . 戰國策 燕策篇
 秦將軍 樊於期가 燕 丹 太博鞠武
 樊於期
 4 (戰國末期)
 趙 燕
 秦 蒙恬 ‘ 河南地 ’(
 伊盟) 顏師古가 “ 秦時有人逃入匈奴者 今其子
 孫稱 秦人 ” 漢人

5) 史書
 林幹, 1986, 『匈奴通史』, 人民出版社.
 - -, 1988, 『匈奴歷史年表』, 人民出版社.
 . . 1996. (),
 東郭士, 馬甫生, 高雅風, 吳遠生編, 1989. 『東北古史資料叢編(第一卷先秦~三國)』, 遼瀋書社.
 澤田熏, 1996, 『匈奴 - 古代遊牧國家の興亡』, 東方選書.
 ドルジスレン(志賀和子譯), 1988~1990, 『北匈奴』『古代學研究』117號~121號

48 支單于가 (1). 呼韓邪單于, 呼韓邪單于가,

烏孫 (烏揭(烏揭)), 丁零⁶⁾, 堅昆(康 居王 烏孫

36 支單于 洞室墓 가



1. (澤田, 1996)

3. 新 南匈奴

呼韓邪單于 가

6) 丁零 () , 西丁零 東丁零 가
丁零 () , 西丁零 東丁零 가
西丁零

王莽

21

王莽 ‘匈奴單于’ ‘降奴服于’

12

30

西域諸國

西域諸國 新

4. 後漢 匈奴 2

後漢建國初期

烏桓 鮮卑가

西域

後漢 光武帝

守城

가

가 後漢

48 (24)

漠北() 가

日逐王比 前漢

呼韓邪單于

烏桓

後漢 가

呼韓邪單于

前漢 가

後漢

建武 27 後漢

光武帝 和親

絹, 帛

明帝 가

明帝

和親 , 永平 8年(65)

“南部攻其前, 丁零寇其後, 鮮卑擊其

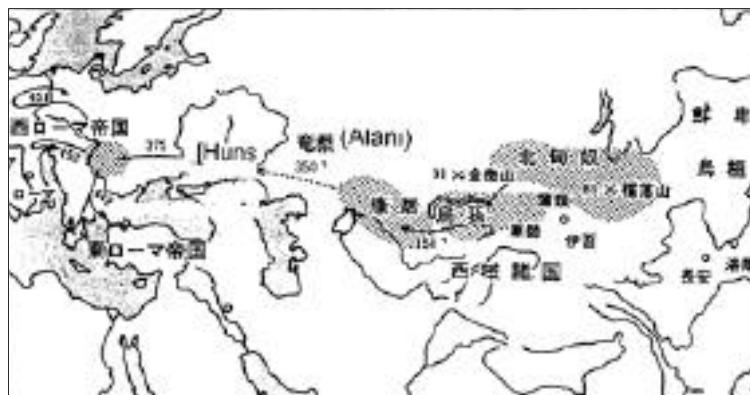
左, 西域侵其右”

, 丁零, 鮮卑,

蝗蟲

盤超 西域經略

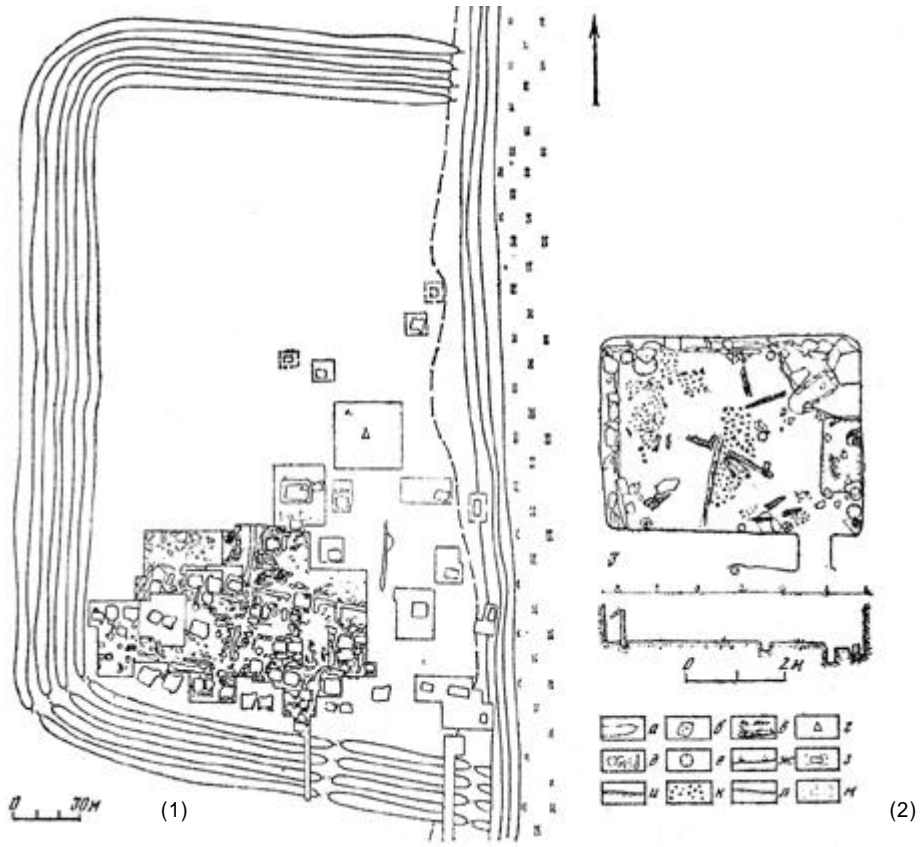
附
 89~91)
 4 가 (2).
 烏孫 康居
 290
 Alani(奄蔡)



2. (澤田, 1996)

5. 匈奴 滅亡 周邊民族 勃興

가
 가
 單于가
 4
 鮮卑
 於除咄率
 於除咄率
 鮮卑, 가
 가
 鮮卑 (-) 羌族



5. 가 (1) () (2) (, 1985)

碗, 盆
 , 杯 手製 盆, 碗,
 , 漢文碑 漢人 가
 , 가
 가 1956 216
 , 1996 가 (, 1996).
 가

(189) 1

1) , 2) , 3) , 4) , 5) , 6) , 7)

7가

1) 2) 가 , 3) 2 ,
1 가 . 6 가 .
가

波浪文 渦文 가
가 가
罐形土器, 豆形土器, 三足器(
) ,

銅腹

가 ,
가 西 ,
, 五銖錢, 2 ~ 1 .

(

),

가 가

가 가 가
가 가
, 가 가
가 가 가 ,
가 가

가

가

() 1,2 (, 1980; Minyaev, 1994)
1 가

11km 1,200m²

2 11 ,5
가 6,7 가 가

(1998, - 1898)

가 ()
19 - 가
가 130
1

가 , 五銖錢 1 ~

1

(, 2000)

()
가

가 , 5
 가
 8 가

(60), (20) (, 1976).
 1.5~2m

(2) 7)

(, 1988~1990; 住臣, 1991; 烏恩, 1990; , 1992)
 가 , (-)
 , 360m, 3.5 ~ 3.7m 0.5 ~ 0.7m ,
 가
 가 . ' - (-) 56 x
 45m 3m 가 - 30 ~
 50cm 筒瓦, 板瓦, 花紋塼, 花紋陶片, 花紋金
 屬 가 ,
 , 方塼, 灰瓦, 瓦當
 . 南城, 西城, 北城 가
 190m
 石棺 6cm

7) 1990 , 가 , ,

가 ()
 235m .4 2
 가 瓦當,筒瓦,板瓦 ()
) 4 180m 2 가
 30x18m . - -
 (- -) 345m, 335m,
 1~2m, 가 4~5m . 가 4
 가 .

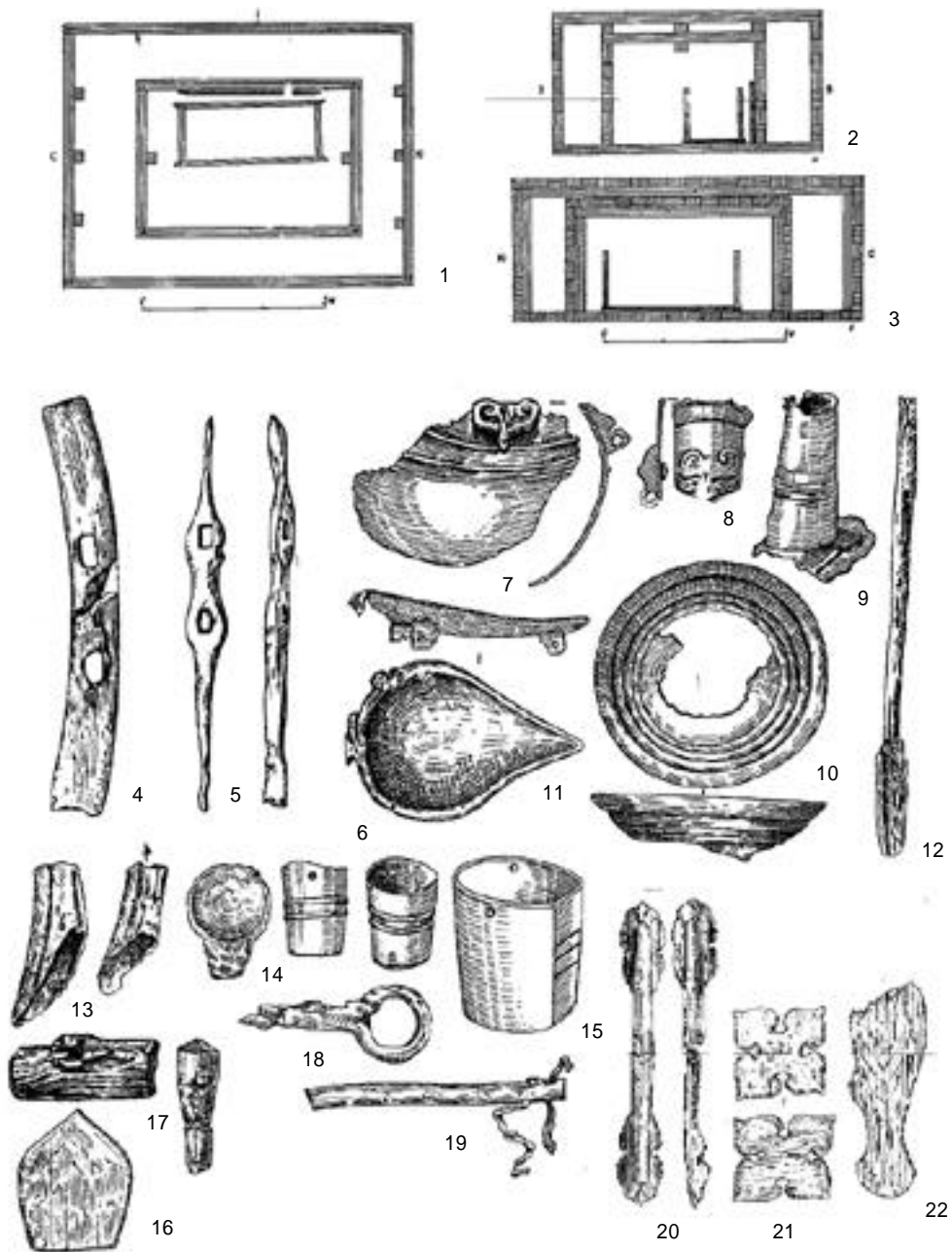
가 , 가 400m
 板瓦, 筒瓦, 瓦當, 方磚 가 .

가) (, 1962; 住臣, 1991; 1925; 1988~1990)(6)
 8) 100km
 가 .

1912
 가 .

1962
 가 24 (), 1 ()
) 6, 23, 25

8) (, Noin - Ula) - (-)
 - (-) . ,



6. (1~3 - 6 , : 12,16,17, 19, 20~22 : 18, : 4,5) (, 1962)

가 6 24.5m
 2.29m
 0.98m, 0.9m
 가
 , ,
 金色 '仙境'; '皇' 6 9
 '游成君時兮意' 1
 "新神靈廣成壽萬年銘文",
 , , 가 '郡鵠頑昌萬歲宜子孫' 王莽
 9 6
 , , , 銅壺, 銅燈臺, 銅環 ,
 , 木車, , , , 雙禽渦紋 黑
 漆耳杯 '上林' '建平五年九月 工王譚經 畫工劃壺 天武省'
 . 漢 長安宮 上林園 哀帝 B.C. 2
 . 6 가
 . 6
 () 3
 25 . 25
 , 頭髮
 . 가 匈奴
 6 . 1.17m 1.94m
 가
 12 가 , , ,
 가
 .
 5 '建平五年 蜀郡西工, 造乘與__ __'
 畫木黃耳杯, 容一升十六,"
 . 가
 .
 西漢晚期 ,
 가 가

)

가

- (-)

1.8 ~ 2m

1~3

가

,가

,漆耳杯

가

. 1~3

1~3m

가

(, 1995).

가

가

가

2. 中國 北部 南匈奴遺蹟

가

(7~3)

毛慶溝類型(),

楊郎類型(-), 軍都山類型()

가

() ,

(立形 臥形)

2

가

. 漢代

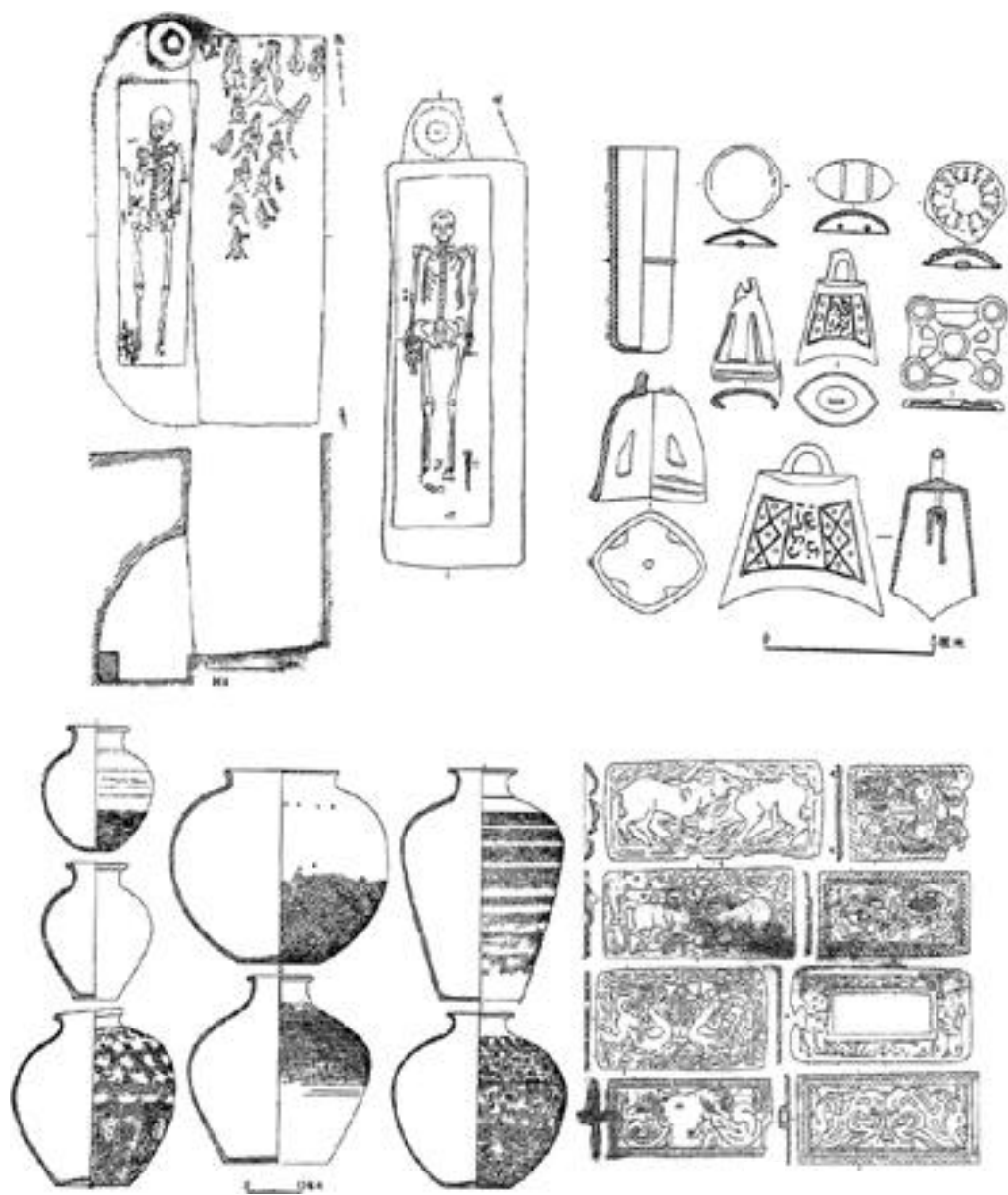
()

가

五銖錢, 漢鏡, 漆器

가

가



7. (鳥恩外, 1988)
 : 6 14 , : , : , :

가

2) . 西溝, 完工

鮮卑

(烏恩, 1987),

西溝畔		罐, 瓮, , , ,	羊, 狗頭		
補洞溝	//	罐, 鐵釘, , , 帶 ., , 漢鏡	馬, 羊, 牛頭	~	
二爛虎溝		漢鏡(四乳鏡, 日光鏡, 長宜子孫鏡), 罐, 壺, 銅復			
李家套子		罐, 馬具, 帶 ., , 鐵 , 五銖錢, 貨泉			
倒墩子	(21 , 6)	罐, 銅刀, 帶 ., , 鐵刀, 鐵斧, 五銖錢	()		
隆德縣 2		馬具, , 銅斧, 銅刀			
客省庄 140		人物文裝飾帶 . ,			
上孫家寨		漢式冥器, 銅鏡, 五銖錢, 銅印			
趙家房村		罐, 短頸壺, 五銖錢, 漢鏡, 銅帶 . , ,		~	

2)

가

가

가

가

玉隆太墓

臥鹿紋(), 直立羊飾, 直立馬飾

桃紅巴拉

玉隆太

戰國

漢初

(內蒙古博物館, 1977).

가

二爛虎溝

가

仰身伸展葬

罐, 壺

頭部

銅復,

漢代

9). 趙家房村

二爛虎溝

(蓋山林, 1977). 趙家房村

夾砂褐

陶 尼質灰陶가, 漢鏡

長宜子孫鏡, 日光鏡, 重環紋烏紋鏡, 網紋銅飾, 三稜

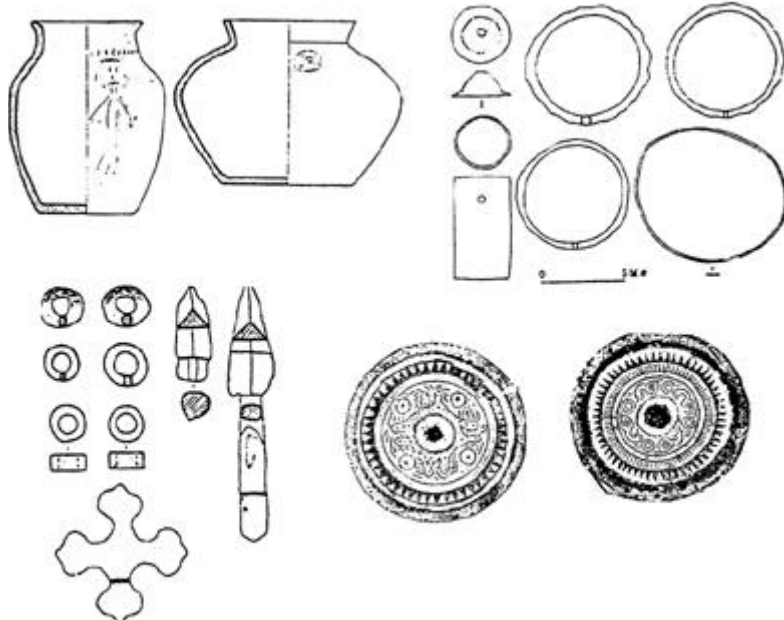
銅鏃, 馬形, 五銖錢

(8). 五銖錢

東漢代 補洞溝

西溝畔

()



8. 趙家房村

(蓋山林, 1977)

9) 二爛虎溝
가

140 가 . 陝西 長安 가 . 客省壯

帶飾 銅

가

(烏恩,1990). 客省庄 青海 上

孫家寨 , , 五銖錢

銅印

(青海省..., 1979).

寧夏 倒墩子

(烏恩 外, 1988)(7). 27 洞室墓

臥馬文

가 (龍相博)

五銖錢, . 倒墩子 가

가

倒墩子

(楊朗類型) . 倒墩子

가

3. 周邊地域 匈奴關聯文化

(1)

가 가 期 가

. 가 ()

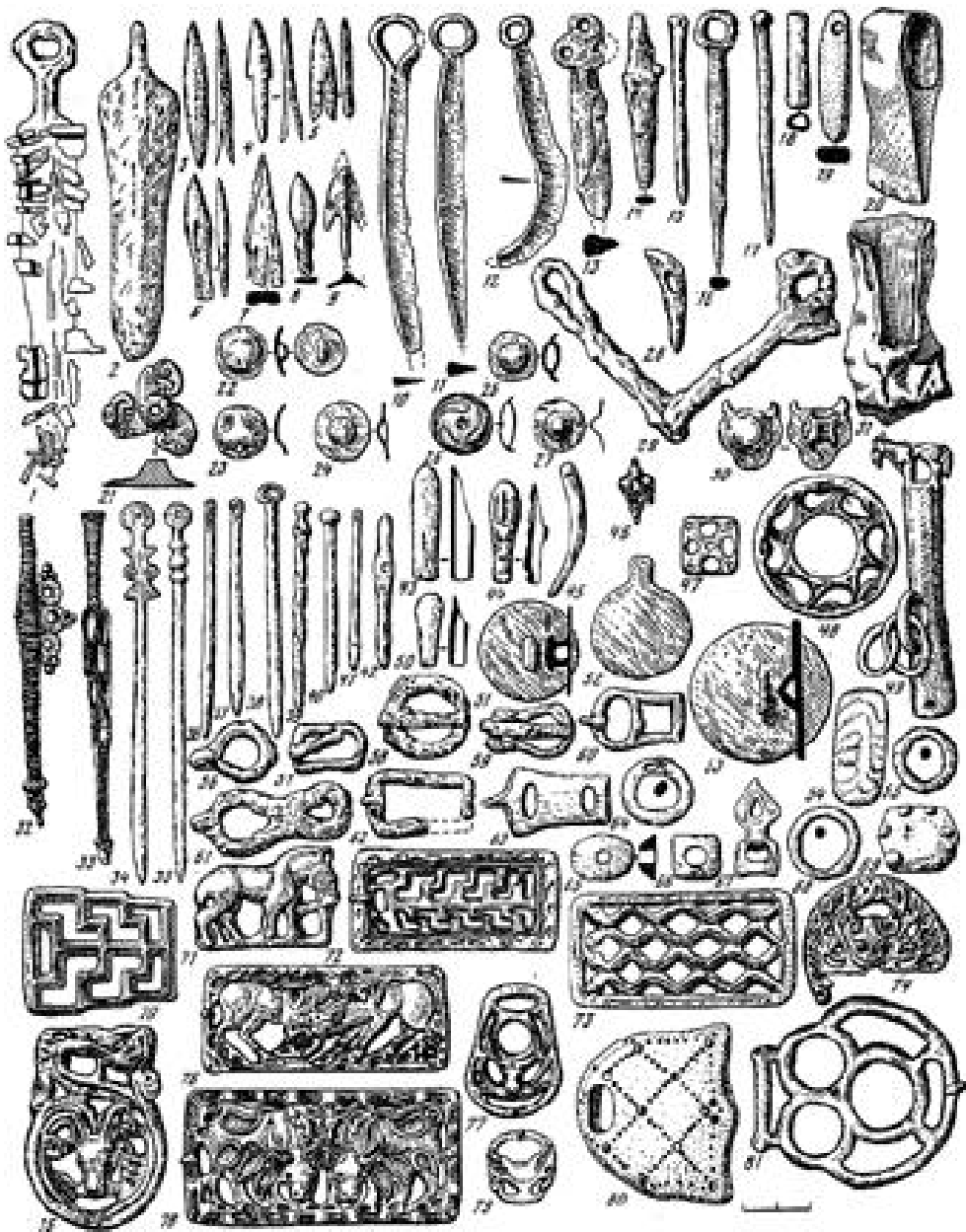
, 2 ~1 .

가

,

(9).

가 가 ,



9. (..., 1992)

가

-

(: N.11665)

11.0 x 5.0cm

(10-2).

가 . X

가 가 龍

가 가

가

(10).

靜的

가 가

가 陝西省

1 ~ (, 1999). 10-2

1 ~ 1

가

3~5 (, 1998).

單于

가
李陵

(罽 , , 1946; 周連寬, 1956),

144m²

雙層 四坡式

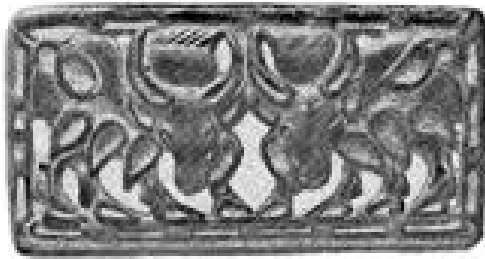
2m

山字形 紋博

가

가

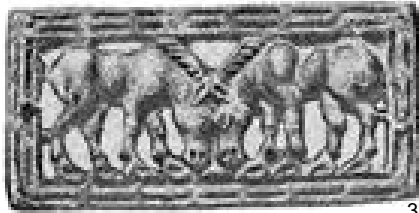
銅鋪首가



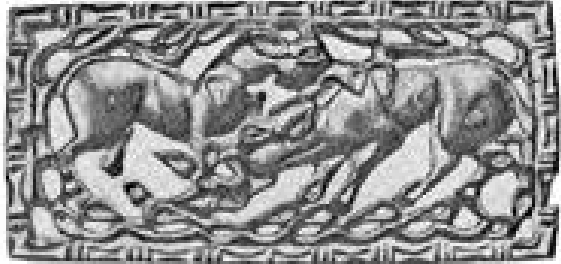
1



2



3



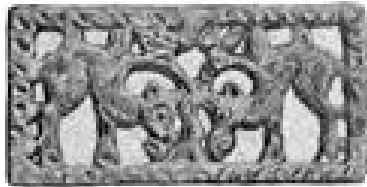
5



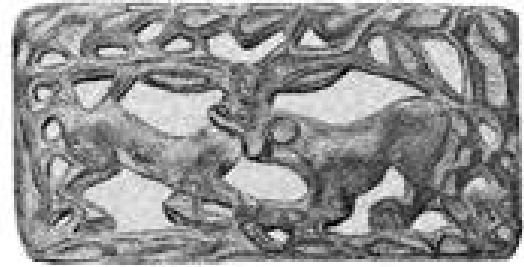
4



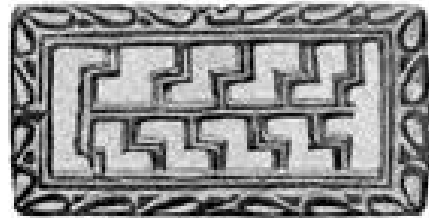
7



6



9



8



10



11

10)

2

(, 1980 , 2 , 1999)

3 가
가 (, 1998 ; Savinov, 1994)(11).

3~5 () 가

가

(-)

가 漢

(2) -

月氏 , 가
, 가 丁零 ,
堅昆 .
堅昆 가 가 丁零 .
月氏 , 가 (가)
, 丁零

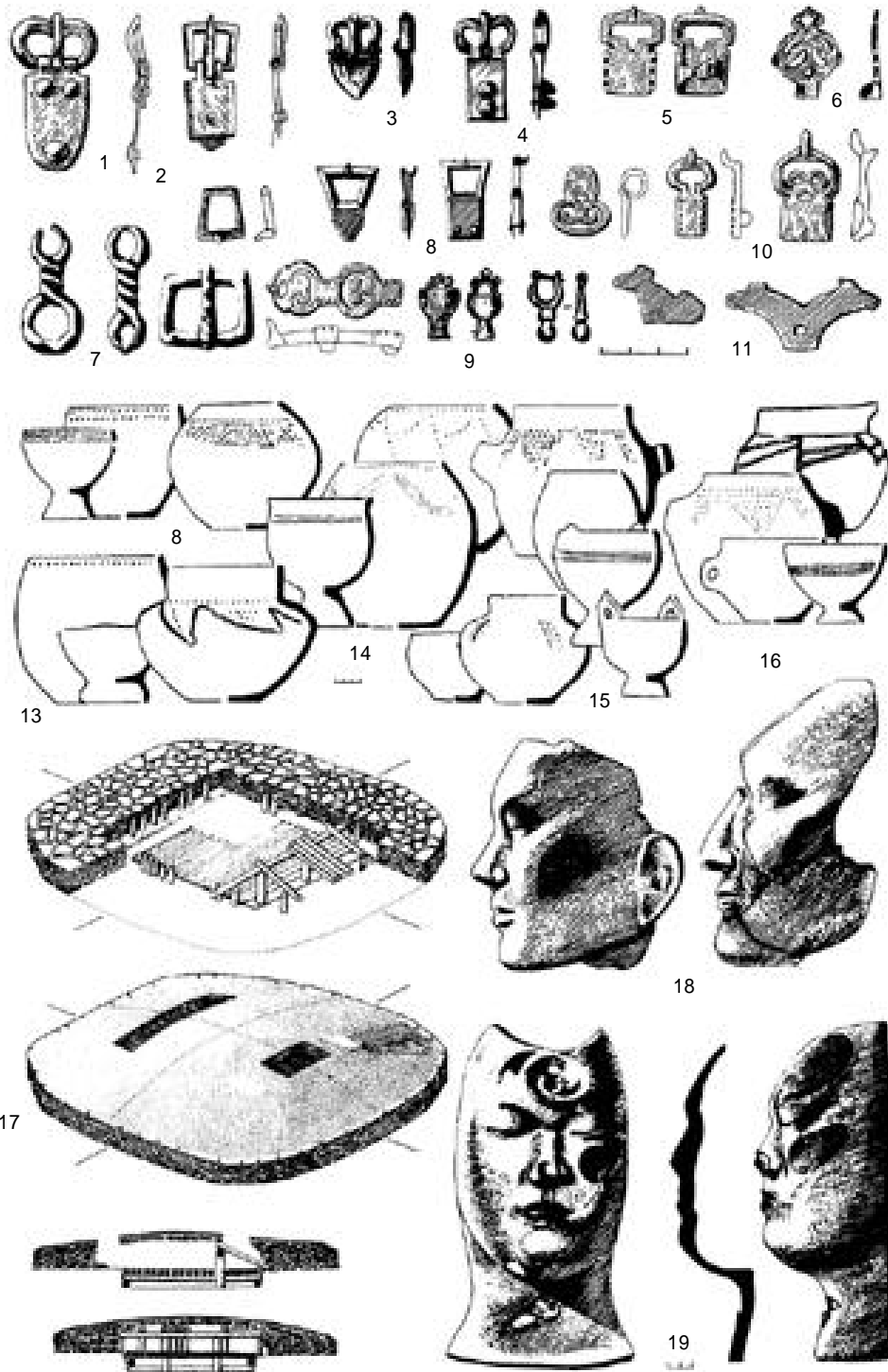
丁零 冒頓單于 丁零王

가

1 가

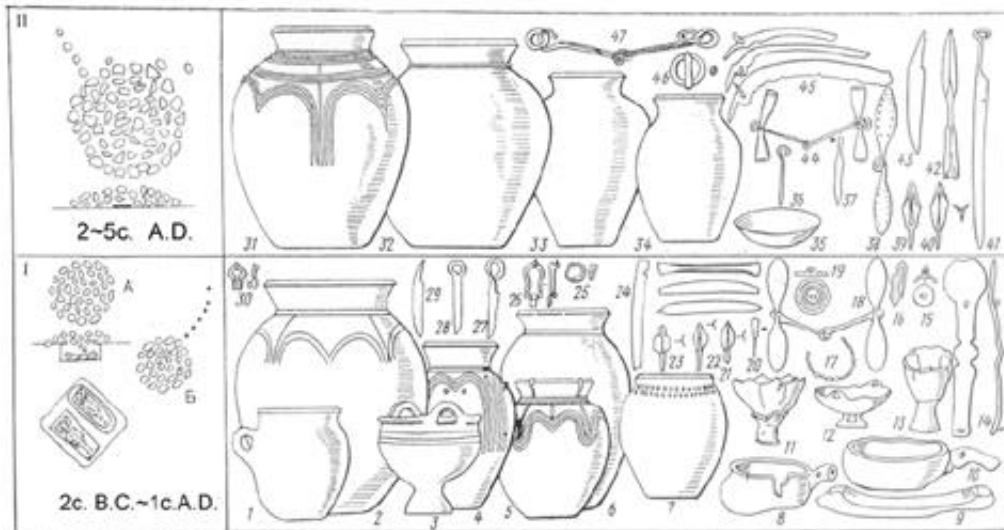
金微山

(, 1996).



11. (1-11 : , 8-6 : , 17 : , 18-19 :)
 (..... , 1992)

(), -
 石箱
 吉林 老河深
 가 (, 2000).
 ()
 .)
 가
 ,
 () 가 가 ()
 , 1986).
 가
 ()
 (, 1978). 가
 가 ()가
 가
 ()
)
 (, 2001).



12. (, 1979)

가

가 (, 1979)(12).

(3)新疆省

10)

漢

察吾乎溝 3

(Molodin V.I, Kang I.U, 2000).

吾乎溝 3

246

92

(中國社

會科學院考古研究所新疆隊 外, 1988).

墓壙

4

가

馬頭

骨 腿骨

洞室墓

細長形

木棺墓

船棺葬

羊頭 脊椎骨

細長形 土塼墓()가 1

共半遺物

鐵劍

鐵刀, 鐵牌, 舌形

, 鐵帶鉤

青銅器

漢鏡(規矩禽獸紋鏡),

腰

帶

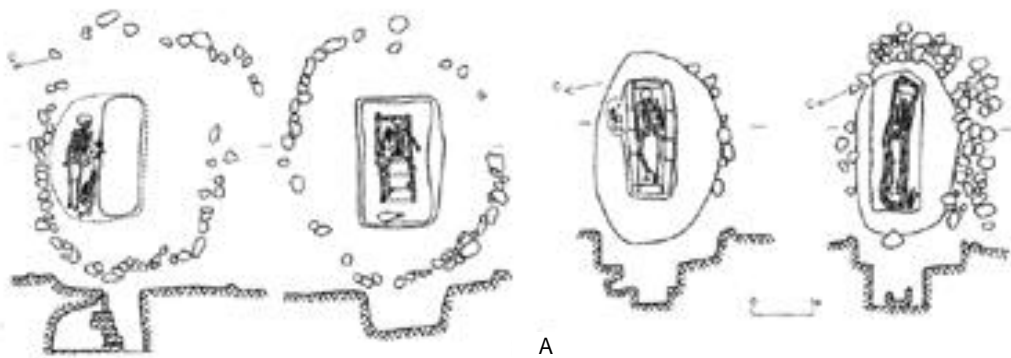
弓

倒墩子, 毛慶溝,

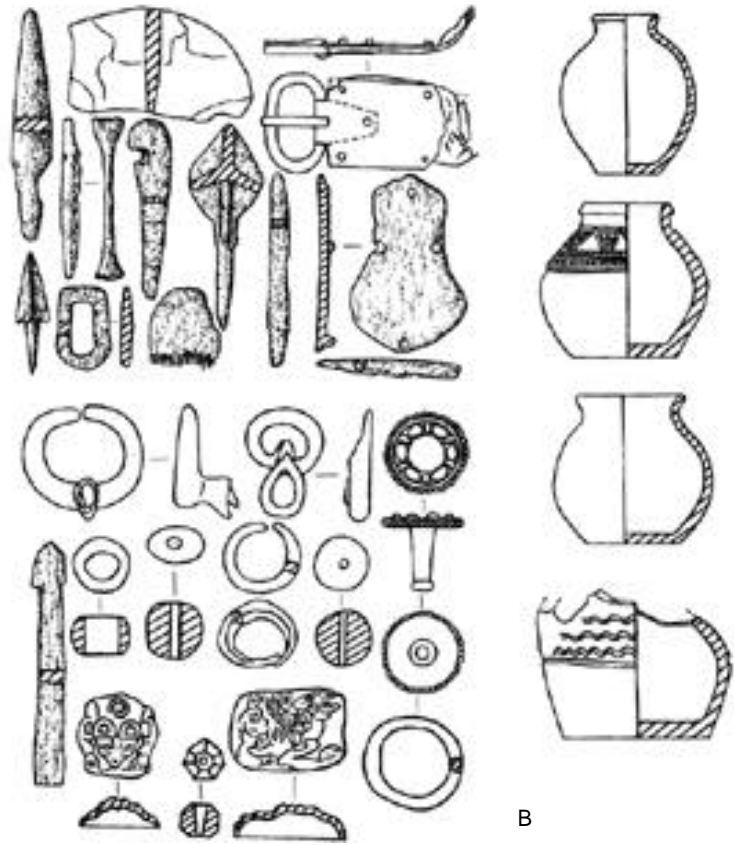
, 補洞溝

察吾乎溝 3

10)



A



B

13. 察吾乎溝3 (中國社會科學院....., 1988)

A: , B: ,)

規矩禽獸文鏡

1 ~

1

察吾乎溝

帶鉤, 弓, (

),

洞室墓 寧夏 - 甘肅

青海上孫家寨

察吾乎溝 3

新疆省

1~2

가

가

察吾乎溝

- 가

(1995)

(,), , 月

氏

가

, 察吾乎溝 80%

가

察吾乎溝

察吾乎溝 月氏

가

가

(4)

(,)

가

1930

가

()

30

15~20m, 0.8~10m

1.0~1.4m

, 가

屍床

, 가

3 , 1) 20cm 鉢形土器

. 2)

. 3) 가 壺

1 ~2 가

(角田文衛, 1971).

가 屍床

(5) 石寨山 類型 匈奴
池 漢代

가 銅鼓

李家山
가

11). 烏孫 ,

人, 羌人, 溜人

. 江上波夫

昆明(漢代 羌族)

羌

11)

張增 1987 「云南青銅器的 動物紋 牌飾及北方草原文化遺物」 『考古』 9期.

Kan, Yong 1985 The bronze culture of West Yunnan, The Bulletin of The Ancient Orient Museum, Vol.7, 1985, Tokyo

Tzehuey Chiou - Peng, 1992 The Bronze Culture of Western Yunnan - An Extension of the Steppe Cultural Zone, Northern Chinese Archaeological Conference, Ins. of Archaeology, Hohhot

王國

가 가

(Egami,1985).

(1987)

白狼族

廣州市 南越王墓

(黃展岳, 1996).

가



1



2



3



4



5



6



7

14.

()

1 - 獅子山; 2 - 南越王墓; 3 - 宛 侯 劉 墓; 4 -

; 5 - 獅子山; 6 - 南越王墓;

7 - 滿城漢墓

滿城 漢墓, 廣西 銀山嶺 漢墓, 湖北 獅子山

(14).

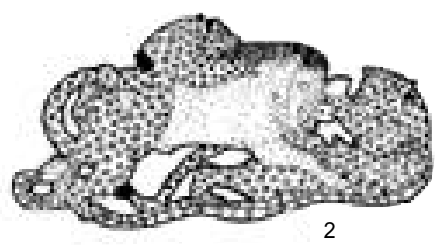
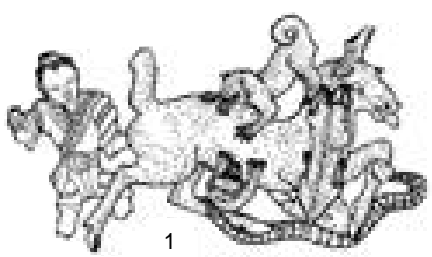
, 1 ~ 2 가 가 ,

(6)

(3 ~ 1 가) 가 (, 1985). 가 (, 1994). 가 ()

松嫩地域 靺鞨文化 . , 가 가 가

1 (, 1996). 가 (,) 가 , , , , , (,),



15. , 李家山

· 匈奴遺蹟

1. 匈奴遺蹟

商代 가 漢代 가

가 . [史記集解]

[漢書音義] ‘匈奴 ()’ . [漢

書索隱] 服虔 ‘舜代 , 粥, 秦代 匈奴 ’

· 偉昭 ‘ 匈奴 粥 ’ .

田廣金 1983 ‘先匈奴文化’

(田廣金, 1977 ; 1983), 1980

商代末期 ‘ ’ 戰國

時代 漢代 ,

- , 가

(田廣金, 郭素新, 1983). 田

가 ,

가 , 商代~周代

銅刀 .

林澧 (林澧, 1986). “ =

” 가

가 , , ,

(, 2000 ; ,

1990). 3가 (,

2000), 戎狄, 林胡, 樓煩, 山戎, 東胡 .

가 가 가

3 冒頓單于 .

1

가

3

東胡

王, 丁零王

冒頓單于

冒頓單于가

가

(Complexed

Chiefdom)

(, 1996).

冒頓單于가

3

3)

1 ~ 1 (~)

가 3

가

1998).

, 4 가 72

가

가

가

가

가

1 ~ 1

(1979)

(가,

) (, - , ,

) 2 ~ 1 1 ~

1

: 가 (, 1998),
 54 37, 38
 가 .
 가 .
 , 가
 1 (2)~
 1
 가 .
 冒頓單于 (3)
 (1 2) 가 . 가
 가 . 가
 .
 , -
 (4~7)
 가가 .

2. 匈奴遺蹟 - 北匈奴 南匈奴

.
 ,
 가 .
 ,
 , 2
 ,
 가 , ,
 가 . ,
 ,
 가 .

6	漆器	2	“建平(西漢哀帝代)”	梅原未治
" 25	漢鏡	1		
" 24		新		
" 1	"	新		
3	漢鏡	(2 1)		
" 3	漢鏡	(1)		
" 51	漢鏡	(1)		
" 123	漢鏡	1		
2	漢鏡	(1)		
" 15	漢鏡	1		
" 38	漢鏡	(1 2)		
- 25	漢鏡			
	漢鏡	1		
- ()	漢鏡	1		1996 , -
가 49	漢鏡	3		
" 10	漢鏡	(1)		
" 41	漢鏡	2		
" 34, 54, 172, 190	五銖錢	1	72	
32, 33, 54, 55, 102, 101	五銖錢	1	118 72	//

3)

가 가 가 가 ,

(Hayasi, 1984).

가 가

1 3 冒頓單于

2 1

가

鮮卑

察吾乎溝 ,

鮮卑

1 2 1 1

鮮卑

가

國文

, 2001, 『』 - 2

金元龍, 1972, 『』, 『』 1

, 1995, 『』

, 『』 - 『』

2,

, 1996, 『』

, 1988. 『』

, 1989, 『』 『』 4

中文

蓋山林, 1965, 「內蒙古自治區淮格爾旗速機溝出土一批銅器」, 『文物』 2期

蓋山林, 1977, 「內蒙古察右后旗趙家房村發現匈奴墓群」, 『考古』 2期

郭素新, 1992, 「內蒙古發現的鄂爾多斯式青銅器概述」, 『內蒙古文物考古』 92-1,2期

喬曉勤, 1992, 「關於北方遊牧文化起源的探討」, 『內蒙古文物考古』, 92-1,2期

內蒙古文物工作隊, 1986, 「毛慶溝墓地」, 『鄂爾多斯式青銅器』(田廣金, 郭素新 著)

內蒙古博物館 外, 1977, 「內蒙古淮格爾旗玉隆太的匈奴墓」, 『考古』 2期

冬柱臣, 1991, 『中國邊疆民族物質文化史』, pp 53~63 巴蜀書社

邵國田, 1992, 「敖漢旗鐵匠溝戰國墓地調查簡報」, 『內蒙古文物考古』 92-1,2期

烏恩, 1987, 「試論漢代匈奴與鮮卑遺蹟的區別」, 『中國考古學會 第六次年會論文集』

烏恩, 1990, 「論匈奴考古研究中的幾個問題」, 『考古學報』 4期

烏恩, 2002, 「論中國北方早期遊牧人青銅帶飾的起源」, 『考古學報』 4期

- 烏恩 外, 1988, 「寧夏 同心倒頓子匈奴墓葬」, 『考古學報』 3期
- 王全甲, 1990, 「隆德縣出土的匈奴文物」, 『考古與文物』 2期
- 伊克昭盟文物工作站, 1980, 「西溝畔匈奴墓反映的諸問題」, 『文物』 7期
- 伊克昭盟文物工作站, 1981, 「西溝畔漢代匈奴墓地調查記」, 『內蒙古文物與考古』 創刊號
- 伊克昭盟文物工作站, 1991, 「內蒙古東勝市磚房渠發現金銀器窖藏」, 『考古』 5期
- 伊克昭盟文物工作站, 1992, 「伊金霍洛旗石灰溝發現的鄂爾多斯式文物」, 『內蒙古文物考古』 92-1,2期
- 伊克昭盟文物工作站1981, 「東勝縣補洞溝匈奴墓清理簡報」, 『內蒙古文物與考古』 創刊號
- 李逸友, 1959, 「和林格爾范家窰子出土銅器」, 『文物』 6期
- 林幹, 1986, 『匈奴通史』, 人民出版社
- 林幹, 1988, 『匈奴史年表』, 人民出版社
- 林幹, 1989, 『東胡史』, 人民出版社, 呼和呼特.
- 林澐, 1987, 「商文化青銅器與北方地區青銅器關係之再研究」, 『考古學文化論集』 1, 文物出版社
- 張增其, 1987, 「云南青銅器的'動物紋'牌飾及北方草原文化遺物」, 『考古』 9期
- 田廣金 1976, 「桃紅巴拉的匈奴墓」, 『考古學報』 76-1期
- 田廣金, 1983, 「近年來內蒙古地區的匈奴考古」, 『考古學報』 1期
- 田廣金, 1992, 「內蒙古石器時代-青銅時代考古發現和研究」, 『內蒙古文物考古』 92-1,2期
- 田廣金, 郭素新, 1980, 「內蒙古阿魯柴登發現的匈奴遺物」, 『文物』 4期
- 田廣金, 郭素新, 1986, 『鄂爾多斯式青銅器』
- 田廣金, 郭素新, 1980, 「西溝畔匈奴墓反映的諸問題」, 『文物』 7期
- 鍾侃, 韓孔樂, 1983, 「寧下南部春秋戰國時期的青銅文化」, 『第4次中國考古學會年會論文集』
- 周連寬, 1956, 「蘇聯南西伯利亞發現的中國式宮殿遺址」, 『考古學報』 4期
- 中國社會科學院考古研究所新疆隊 外, 1988, 「新疆和靜縣察吾乎溝三號墓地發掘簡報」, 『考古』 10期
- 青海省文物管理所, 1979, 「青海大通上上孫家寨的匈奴墓」, 『文物』 4期
- 塔拉, 梁京明, 1980, 「呼魯斯太匈奴墓」, 『文物』 7期
- 黃展岳, 1996, 「關於兩廣出土北方動物文牌飾問題」, 『考古與文物』 2期
- 鄒厚本, 韋正, 1998, 「徐州獅子山漢墓的金扣腰帶」, 『文物』 8期
- 獅子山楚王陵考古發掘隊, 1998, 「徐州獅子山西漢楚王陵發掘簡報」, 『文物』 8期
- 朱捷元, 李域錚, 1983, 「西安東郊三店村西漢墓」, 『考古與文物』 2期
- 徐州市博物館, 1997, 「西漢宛胸候劉執墓」, 『文物』 2期

日 文

- 角田文新, 1971, 「ケンコール古墳群の調査」, 『(増補)古代北方文化の研究』, 新時代社, 東京
- 江上被夫, 1984, 「匈奴」, 『騎馬民族國家』, 中公新書, 東京
- 森原末治, 1982, 「遼州金鈴塚漢墓發掘調査報告」, 『東洋学報』大正十三年遼古蹟調査報告 第一冊
- 澤田麻, 1996, 『匈奴—古代遊牧國家の興亡』, 東方選書
- トルジスレン(志賀和子 譯), 1988~1990, 「北匈奴」, 『古代學研究』, 117號~121號
- 東京國立博物館, 1997, 「大草原の騎馬民族—中國北方の匈奴語—」

露 文

- Алексеев К. А. Связи азиатских и скифских европейских (общие и особенные в культуре) Археологические исследования в Казахстане 1973 Алматы-кта. (아키예프, 1973 아시아의 사카와 유럽의 스키타이)
- Бродский Д. А. Кроуновского-хундского параллелизм, Древние Забайкалье и его культура как скифы, 1985 Новосибирск (브로단스키, 1985 크트우노프카 - 흉노의 비교)
- Видуров З.В. Тавгиская мина в древней истории Сибири. — СПб., 1999.
(타비즈카야, 1999 고대 시베리아의 타비트미문화)
- Давыдов А.В. К вопросу о роли оседлых поселений в кочевом обществе скину // ИЭА, — 1978. — Вып. 154. (다브이도바, 1978 유목사와 흉노에서의 정착민의 역할)
- Давыдов А.В. Новые данные о поселении хунну у с. Дурны // АО 1979 г. — 1980.
(다브이도바, 1980 무려니 흉노 주거유적의 실자료)
- Давыдов А.В. Исследовательский комплекс (гробница и могильник) — памятник хунну в Забайкалье. — Л., 1985. (다브이도바, 1985, 이불가 유적복합체 1권)
- Давыдова А. В. 1996 Исследовательский Археологический Комплекс: Том 3 Исследовательский Могильник Скину—петербург (다브이도바, 1986 이불가고고학적 복합체 3권 이불가 무덤군)
- Давыдов А. В., Минин С.С., Полюс с бронзовых скинами из Даростуйского могильника // СА 14, 1988 с.230—238.
(다브이도바, 마나예프 1988 드이엑스부이 고분군출토 청동제식 『소비에트고고학』 47)
- Лысет М.А. Скифские поселения вуралеи пестены II в.д.н.э. — I в.д.э.// САН вып. 2-4-7. Москва, 1980. (레플레트 1980 기원전 2세기 - 기원후 1세기의 시베리아 청동제식)
- Давыдов С. В., Колосов П. В. 1988 Хуннские традиции в средневековом гонимстве дальнего востока СССР, Материалы по этнокультурным связям народов дальнего востока в

средние века, Сборник научных трудов, Владивосток(디아코바, 꼬노발로프, 1988 소련 극동지역 중세시기 수공업에서의 흉노의 전통)

Евтюхова Л.А., Левашева В.П. Раскопки китайского дома близ Абакана // КСИИМК. — 1946. — Вып. 12. (에브뽀호바, 레바쇼바, 1946 아바칸 부근 중국건축의 발굴)

Журавлёва А. Д. 1994 Соотношение керамических комплексов сянюн и культур юга Дальнего Востока(I тыс до н. э. , Этнокультурные процессы в южной сибир и центральной азии и I II Тысячелетии н. э. , Кемерово. (취라블료바, 1994 흉노와 극동지역의 토기 조합상의 관계에 대하여)

Заднепровский Ю. А. 1989 Происхождение и Этническая Атрибуция срубных могил периода П в. до н э — П в н э северной Кореи Скифо сибирский мир Кемеровский государственный университет Кемерово (자드네프로프스끼, 1989 기원전 2세기~기원후 2세기 북한 목곽묘의 기원과 민족적 특성에 대하여)

Заднепровский Ю. А. Могильник номадов Синьцзяна эпохи хань // Южная сибирь в древности 1995 СПб с 97-103 (자드네프로프스끼, 1995 신강성 漢代 유목민족의 무덤)

Кан Ин Ук, Богданов Е.С., Леонтьев Н. В., Ажурная пластина ордосского типа из Минусинского Музея, Древности Алтая, №3, 1999, сс.159-163.

(강인욱, 보그다노프, 레온티예프, 1999 미누신스크 박물관 소장 오르도스식 패식, 알타이의 고대)

Кан Ин Ук, Бронзовые кинжалы Китая в I тыс. до н.э. — проблемы типологии и хронологии, (강인욱, 2000 기원전 1천년기 중국의 동검 — 그 형식과 편년문제를 중심으로, 박사학위논문)

Кан Ин Ук, Сравнительный анализ кинжалов скифского периода между Южной Сибирью и Северного Китая// Проблемы археологии, этнографии и антропологии Сибири и сопредельных территорий, —Новосибирск, 2001.— т.VI (강인욱, 2001, 남부시베리아와 북중국의 동검문화 비교연구)

Кириллов И.И., Ковычев Е.В., Кириллов О.И. Дарасунский комплекс археологических памятников (Восточное Забайкалье). — Новосибирск, 2000.(끼릴로프 외, 2000 다라순 고고학복합체)

Козлов П.К. Ноин-Улинские памятники // Краткие отчеты экспедиции по исследованию северной Монголии в связи с Монголо-Тибетской экспедицией П.К. Козлова. — Л., 1925.(꼬즐로프, 노인-올라유적)

- Коновалов П.Б Хунну в Забайкалье, 1976 Улан-Удэ.
(코노발로프, 1976 자바이칼의 흉노)
- Крадин Н. Н. Империя Хунну 1996, Владивосток.(II라딘, 1996 흉노제국)
- Кубарев В.Д. Журавлева А.Д. Керамическое производство хуннов Алтая // Палеоэкономика Сибири, -н, 1986. (쿠바레프, 쥐라블료바 1986 알타이 흉노의 토기제작)
- Кызыласов Л. Р Древняя Тува, 1979, Москва.(II이즈일라스오프, 고대의 투바)
- Лубо-Лесниченко Е.И. Китайская надпись на гуннских штанах без мотни из Ноин-Улы // 75 лет отделу Востока, Материалы научной сессии, 1995 СПб.(루보-레스니첸코, 1995 노인올로 출토 흉노 바지의 중국어 명문에 대하여)
- Мандельштам А.М. Исследование могильников Бай-Даг II и Часкал II// АО 1966 г. - 1967.
(만델쉬탐, 1967 바이다그 II와 차스칼II 고분유적)
- Мандельштам А.М. К гуннской проблеме // Соотношение древних культур Сибири с культурами сопредельных территорий. - Новосибирск, 1975.(만델쉬탐, 1975 흉노의 문제)
- Минаев, С. С. 1987 Происхождение сюнну : современное состояние проблемы, Проблемы археологии Степной Евразии ч 2, Кемерово. (미나예프, 1987 흉노의 기원:문제의 현재 상황유라시아 스텝 고고학의 제문제)
- Миняев С. С. Новейшие находки художественной бронзы и проблема формирования "Геометрического стиля в искусстве Сюнну" // Петербургский археологический вестник, №4, 1992 с.123-136. (미나예프 1992 신발견된 청동예술품과 흉노예술품의 '기하학적 문양'의 형성문제에 대하여)
- Миняев, С. С. Дырестуйский могильник, СПб,1998. (미나예프 1998 테레스뚜이 고분군)
- Могильников В. А. 1992 Хунны в Забайкалье // Степная Полоса Азиатской части СССР в скифо-сарматское время -Археология СССР(모길니코프, 1992 자바이칼의 흉노)
- Руденко С. И. 1962 Культура хуннов и Нотнулинские курганы, Москва-Ленинград.(루덴코, 1962 흉노문화와 노인올라고분군)
- Полосьмак Н.В. Всадники Укока, -Новосибирск, 2001.(뿔로시막 2001 우코크의 기마민족)
- Савинов Д. Г. О завершающем этапе культуры ранних кочевников Горного Алтая // КСАП №.154,-1978, с.48 55.(사비노프 1978 고르노 알타이지역 유목민족 시대의 종말에 관하여 // 고고학연구소간보, 154호)
- Сосновский Г.П. Нижне-Иволгинское городище // ПИДО. - 1934. - №7/8. (소스노프스

기, 1934 이활가 성지)

Сосновский Г.Д. Раскопки Ильмовой падьи // СА. — 1946. — т.8. (소스노보스키, 1946
일모미야 파디 발굴)

Степная Полоса Азиатской части СССР в скифо-сарматское время — Археология СССР,
1992 (스키토-사르마트시기 러시아 아시아지역의 고고학 1992)

Степная Полоса Европейской части СССР в скифо-сарматское время — Археология СССР,
1983 (스키토-사르마트시기 러시아 아시아지역의 고고학 1983)

Тельно-Григорьевич В. Д. Судьбистом древностороннее кладбище в Ильмовой падьи // Тр. Т
ИИИЭИИИ. — т.1. — Вып. 2., 1898. (텔코-그린케리치 1898 일모미야 파디의 수진묘지)

Тельно В. С. Материалы по истории скифов. — Вып. 1. — М., 1968. (타스킨, 1968 흉노
사의 자료 1권)

Тельно В. С. Материалы по истории скифов. — Вып. 2. — М., 1973. (타스킨, 1973 흉노
사의 자료 2권)

Худяков М. С. 1991 Новый памятник хуннского времени в Горном Алтае // Информации
в области Выпуск 18 Международная ассоциация по изучению культур центральної аз
ии, Москва (후다코프, 1991, 고트노알타이의 새로운 흉노시기 유적)

The Contemporary Researches of the Xiongnu Archaeology

Kang, In-Uk

Archaeological research on the Xiongnu began in the late 19th century by a Russian archaeologist Talko-Grinchevich. The Xiongnu culture has been reported in the northern steppe of China and eastern part of Eurasian steppe. Mainly, Xiongnu sites, dated from the late 2nd century B.C. to the 1st century A.D., are reported on the east side of Baikal Lake(Zabaikal), east Mongolia, and the Inner Mongolia of China. Based on the historical records and the archaeological remains, the North Xiongnu culture is defined to be the remains of Zabaikal, and the South Xiongnu culture the archaeological remains of Northern China.

The expelled North Xiongnu, while fleeing to the western part of Eurasia, left traces of their own archaeological remains in the Southern Kazakhstan, Xinjiang of China, Altai, and finally appeared in the Europe as Huns.

The most characteristic archaeological materials of the Xiongnu are bronze plaques and ceramics made by handicraft, and highly developed iron weapons.

After the power of the Xiongnu was dissolved in 1st c. A.D., previously subordinated peoples such as Xianbi, Wuhuan, Wusun rose in the Eurasia steppes and opened medieval age in Eurasia. The "northern type" materials found in Korea are dated to the period of Xiongnu or slightly later, we need to pay more attention to the contemporary Xiongnu research.