

4분기 DB산업 기업경기 '먹구름' DB정보 이용빈도는 '맑음'

솔루션 시장 유일하게 '화창'
컴퓨터·인터넷·교육·취업 분야 정보 이용률 증가

글 / 한국데이터베이스진흥센터 임태균 주임연구원, 김정미 연구원

■ DB-CSI 이용환경지수(利用環境指數 : DataBase Consumer Sentiment Index)

DB-CSI는 DB 이용자가 체감하는 이용환경 변화정도를 계량화 한 실사지수로써, 경기동향 파악과 예측에 주요한 정보로 활용된다. 평균(100)을 기준으로 100이면 보합, 100 초과이면 이용환경 호전, 100 미만이면 이용환경 악화를 의미한다.

이용자의 경기인식을 바탕으로 작성된다는 점에서 기업가의 경기 판단으로 작성되는 DB-BSI에 대응되며, 따라서 양 지수를 비교하여 분석함으로써 기업가와 이용자의 경기 체감을 종합적으로 판단하여 경기 예측력을 향상시킬 수 있다.

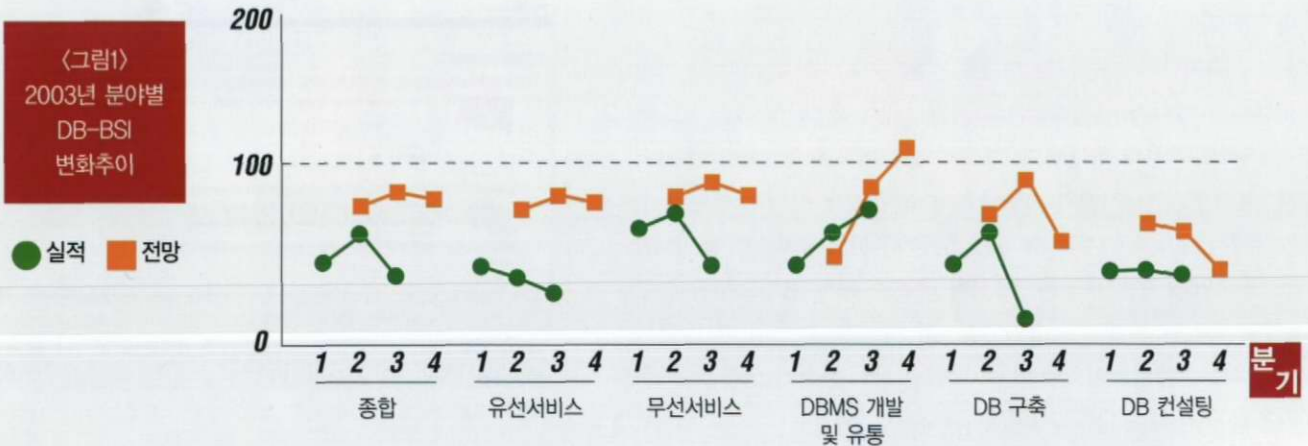
$$\text{이용환경실사지수} = \frac{(\text{매우호전} \times 1.0) + (\text{호전} \times 0.5) - (\text{악화} \times 0.5) - (\text{크게악화} \times 1.0)}{\text{총 응답자수}} \times 100 + 100$$

$$0 \leq \text{DB-CSI} \leq 200$$

3분기 DB산업 기업경기 실적 최저

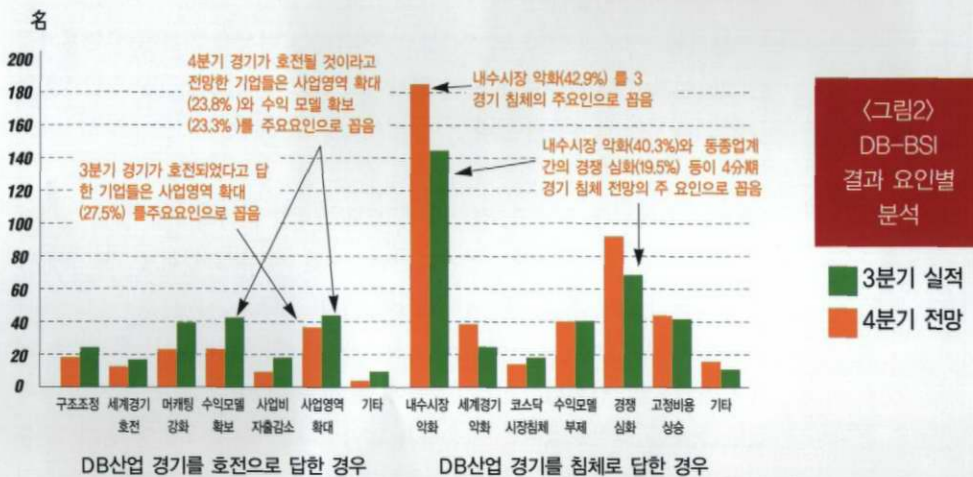
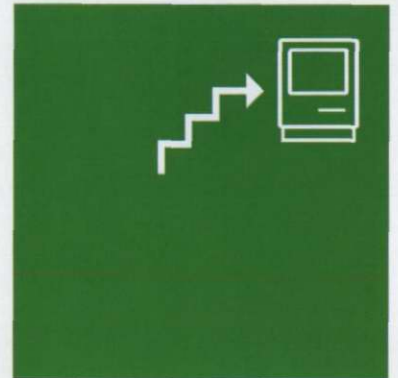
장기적인 국내 경기 침체가 지속되고 있는 가운데, 물류 대란 파동과 태풍 '매미'로 인한 엄청난 피해가 한반도를 급습한 3분기는 국내 산업기반을 흔들 정도의 메가톤급 충격이 연속으로 나타났다.

이러한 충격은 DB 산업에도 고스란히 전해져, 3분기 실적 DB-BSI는 39로 올해 최저를 기록했으며, 4분기 전망 DB-BSI 또한 71로 낮아져 경기회복에 부정적 전망이 늘어난 것으로 나타났다(〈그림 1〉 '종합' 참조).



'DB 솔루션 개발·유통' 분야만이 유일하게 경기 호조

DB산업 분야별로 살펴보면, 대부분의 분야에서 실적 및 전망 DB-BSI가 악화되고 있는 가운데 DBMS를 포함한 'DB 솔루션 개발 및 유통' 분야만이 유일하게 경기가 호조되고 있는 것으로 나타났다(그림1) 'DB 솔루션 개발 및 유통' 참조). 이는 국내 기업들이 업무자동화 시스템에 대한 투자를 조금씩 확대하고 있으며, 이로 인해 업무자동화의 필수요소인 DB 솔루션 유통 시장이 활기를 띠는 것으로 풀이된다. 국내 기업의 업무자동화 투자가 늘어난 배경으로는 경기침체가 지속되면서 무리한 사세확장보다 향후 경기가 회복되었을 때 타사와의 경쟁에서 두 걸음 앞서가기 위한 포석으로 내실강화에 힘쓰고 있으며 그 중 업무자동화 구축을 우선적인 고려 대상으로 꼽고 있는 것으로 보여진다.



지난 분기 조사에서 상승했던 기타 분야 또한 본 조사에서는 일제히 하락한 수치를 기록하고 있다.

특히 'DB 구축' 분야는 3분기 실적 DB-BSI가 26으로 최저를 기록하고 있으며, 4분기 실적 DB-BSI 또한 59로써 경기 회복을 부정적으로 보고 있는 것으로 나타났다. 'DB 컨설팅' 분야의 4분기 전망 DB-BSI는 43으로 최저를 기록하며 경기 하락 추이가 지속되는 등, 경기침체에 가장 민감한 반응을 나타내고 있다. 또한 지난 분기 조사에서 강세를 보였던 '무선서비스' 분야 또한 이번 조사에서는 'DB 구축'과 더불어 급격한 하락 추세를 보이고 있다.

그러나 DB기업들은 4분기에 투자를 확대함으로써, 수익모델을 개발하고 신규사업 영역을 확장해 채산성을 높이는데 기업의 모든 노력을 경주하겠다고 응답하고 있다. 여하튼 올해가 DB기업들에게는 기업의 존폐가 걸린 힘든 고비임에는 틀림없는 것으로 보여진다.

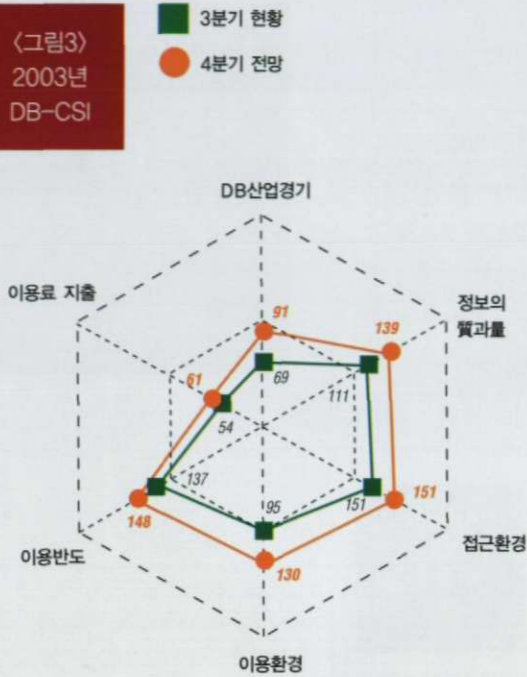
국내 최초 DB-CSI 조사

본 조사에서는 DB 이용자의 이용환경을 알아보는 DB이용 환경지수(DB-CSI) 조사가 처음 실시됐다.

DB 이용자들은 3분기 이용환경이 좋지 못했던 것(69)으로 답했으며, 4분기에는 호전될 것(91)이라 전망했다. 3분기에는 가계부채 및 신용불량자의 급증으로 인한 자살율 증가 등에 따라 소비심리가 위축되고 이용비용 지출에도 부담을 느낀 것으로 나타났다.

그러나 고속인터넷 망의 보급률 확대, 정보의 다양화 등을 통해 DB 정보 이용은 점차 늘어나고 있으며, 4분기 이용 의지 또한 매우 높은 것으로 나타났다.

〈그림3〉
2003년
DB-CSI



4분기 DB정보 이용빈도는 크게 높아질 듯

DB 사용자들의 DB 정보 이용에 대한 욕구가 상당히 높은 것으로 나타났다(〈그림3〉 참조).

4분기 DB이용도를 묻는 질문 중에서 '이용빈도' 및 '접근환경'(데이터베이스 정보서비스를 이용하기까지의 환경 편의성으로, 전용망속도·PC 보유유무 등이 영향을 미침)에 대한 전망은 각각 147, 153으로 높게 나타나고 있다. 그러나 상대적으로 '이용료 지출'은 61로 낮은 전망치를 나타내고 있다. 이는 DB 정보를 이용 욕구는 높으나 이용료 지출에 대한 부담이 가장 큰 걸림돌로 작용하고 있는 것으로 풀이된다. 따라서 무료 DB 정보에 대한 이용빈도가 높게 나타나고 있다.

3분기에 '정보의 질과량'은 111로 평균(100) 이상을 기록하여 사용자들은 DB 정보에 대한 수준은 높게 평가하고 있으며, 4분기 전망 또한 139로 높은 기대치를 보여주고 있다.

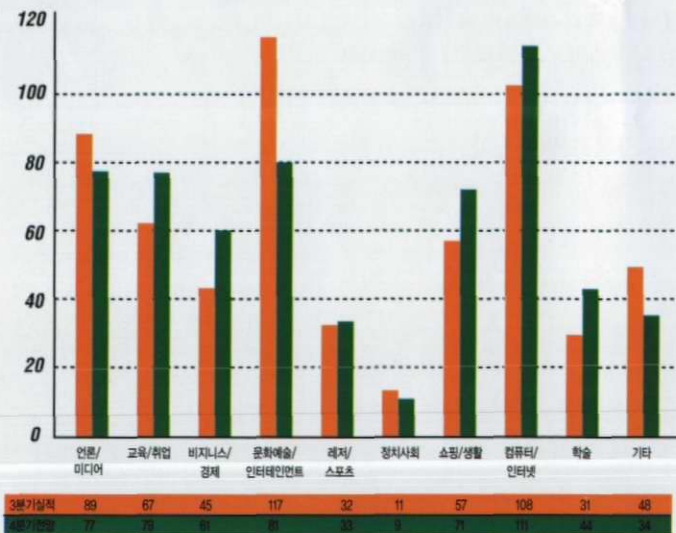
엔터테인먼트 이용 많았고, 점차 컴퓨터/교육/취업 분야에 대한 관심 높아져

3분기에는 '문화·예술·엔터테인먼트' 및 '컴퓨터/인터넷' 분야에 대한 이용도가 높았던 것으로 나타났다(〈그림4〉 참조).

그러나 4분기에는 일자리 부족, 가계 재정 악화 등의 요인으로 인해 '교육·취업' 및 '컴퓨터·인터넷' 분야 등 전문지식이나 교육, 일자리 등에 관한 정보를 찾아보겠다는 이용자가 많아졌다. 이는 취업활동 증가, 전문지식 학습 강화를 통해 직업을 획득하고 가계 재정을 풍족케 하기를 희망하는 현재의 불안한 사회현상 및 심리를 그대로 반영한 것으로 풀이된다.

또한 사용자들은 원하는 정보가 부족하며 소재인내 정보 또한 충분한 못한 것으로 답했다(〈그림5〉 참조).

〈그림4〉
DB 이용분야
실적 및 전망



〈그림5〉
DB 이용시
애로사항

