

조경수의 병해충



한 겨울에도 청초함을 간직하는 대나무는 예로부터 4군자의 하나이며 특히 남부지방에서 조경수 및 정원수로 각광을 받고 있다. 또한 이용가치가 높아 우리의 생활 주변에서 많이 활용되는 나무이기도 하다. 하지만 이들에 대한 병해충의 관리 방법은 미비한 편이다. 이번 호 에서 소개하고자 하는 대나무 주요해충은 줄노랑등명나방, 대나무썩기알락나방, 대주머니작지벌레3종과 주요 병해에 대한 리스트를 소개하고자 한다.



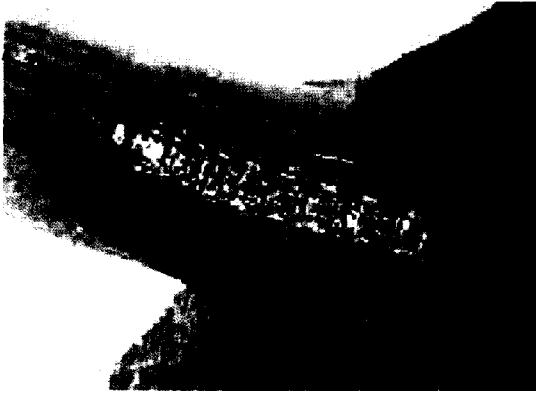
최 광 식

임업연구원 산림병해충과
(choiks99@foa.go.kr)

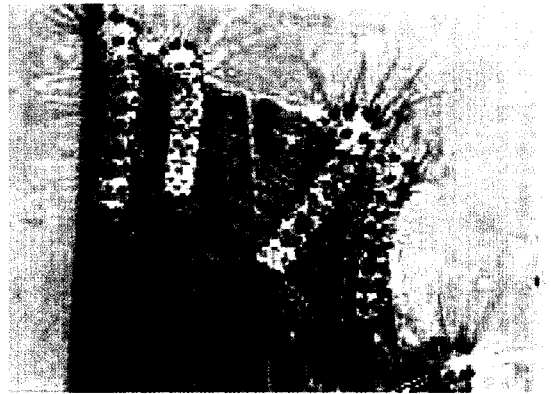
1. 줄노랑등명나방

- 학명 : *Microstega jessica*
- 소속 : 나비 목(Lepidoptera) 명나방 科(Pyralidae)
- 영명 : Hollyhock pyralide
- 기주식물 : 대나무류,
- 분포 : 한국, 일본
- 피해 : 대나무 잎을 말고 그 속에서 잎을 식해한다.
- 형태

성충의 앞날개 길이는 10-14mm 정도이며 황갈색의 불규칙한 띠무늬가



▲ 대나무잎을 가해하는 유충



▲ 잎을 갉아먹고 있는 대나무뽕기알락나방 유충

있다. 유충의 체장은 20mm정도이며 체색은 황갈색이나 짙고 연한 무늬가 있다.

• 생활사

년 1회 발생하고 지표의 대나무 낙엽을 맡고 그 속에서 번데기로 월동을 한다. 5월 중순부터 우화한 성충은 잎 뒷면에 약 20개씩 무더기로 산란한다. 암컷 1마리의 산란수는 60개 정도이며 난기간은 7-8일이다. 부화유충은 거미줄을 타고 분산하여 잎 뒤에서 표피를 식해 하다가 3령부터 잎을 맡고 가해한다. 7월에 6령의 노숙유충이 되어 땅으로 내려와 전용이 된다.

• 방제법

유충 발생 초기인 5~6월에 메프 및 디프 수화제를 10일 간격으로 2회 정도 살포한다. 겨울에 낙엽을 모아 태우는 것도 다음해의 피해를 줄이는 방법의 한가지이다.

2. 대나무뽕기알락나방

- 학명 : *Barataca funeralis*
 - 소속 : 나비 목(Lepidoptera) 알락나방 과 (Zygaenidae)
 - 영명 : Bamboo zygaenid
 - 기주식물 : 대나무류
 - 분포 : 한국, 일본, 중국
 - 피해
- 대나무의 주요 해충으로 잎에 여러 마리가 병

렬하여 식해한다.

• 형태

성충의 앞날개 길이는 10~11mm내외이고, 몸과 날개는 흑색이다. 유충의 체장은 20mm 정도이고 등갈색으로 각 마디에 검은 모기판(毛基板)이 있고 긴털이 나있다.

• 생활사

년 2회 발생하며 잎 위에서 번데기로 월동한다. 1화기 성충은 5~6월에 우화하여 잎 뒷면에 무더기로 산란한다. 어린 유충은 집단으로 잎 뒤의 엽육만을 식해하기 때문에 잎이 백색으로 변하고 3령이후부터 모조리 식해한다. 2화기 성충은 7~8월에 우화한다.

• 방제

유충 발생초기에 메프, 파브 유제 및 분제를 10일 간격으로 2회 정도 살포한다.

3. 대주머니깍지벌레

- 학명 : *Eriococcus onukii*
- 소속 : 매미 목(Homoptera) 주머니깍지벌레 과(Eriococcidae)
- 영명 : Bamboo scale
- 기주식물 : 대나무류
- 분포 : 한국, 일본, 대만
- 피해



▲ 기생중인 대주머니까지벌레 성충

대나무 주간에 기생하여 즙액을 빨아먹고, 흡즙 기생한다.

• 형태

● 주요병해

몸은 백색 솜털로 된 고치 모양의 타원형 주머니 속에 들어 있으며 주머니 길이는 3.0~3.5mm이다. 몸의 등면은 5줄의 융기선과 원추형의 가시털이 있으며 채색은 황갈색 또는 다갈색이다.

• 생활사

년 2회 발생하며 종령약충으로 월동한다. 제1세대 약충은 5월 상순에서 중순, 제2세대 약충은 7월 중순에서 하순에 나타난다.

• 방제법

약충 발생 초기에 메치온 1,000배액을 10일 간격으로 2회 정도 살포한다.

4. 주요병해

| 병 명 | 피 해 특 징 | 피해부위 | 방 제 법 |
|-------|------------------------------|-------|---|
| 녹 병 | 잎 뒷면에 등갈색 분말 형성 | 잎 | 병든 낙엽 소각, 만코지수화제 400배액 2주간격 2회 살포 |
| 점무늬병 | 경계가 뚜렷하지 않은 갈색의 타원형 반점 형성 | 잎 | 병든 낙엽 소각, 만코지수화제 400배액 2주 간격 3-4회 살포 |
| 흑 종 병 | 황갈색의 작은 반점 | 잎 | 병든 낙엽 소각, 만코지수화제 400배액 2주 간격 2회살포 |
| 빛자루병 | 작은가지 과다발생으로 빛자루형태 | 잎, 가지 | 노죽은 베어서 이용한다. 병든가지 잘라서 소각함. |
| 깜부기병 | 어린가지 끝에 지방이 부풀거나 가늘게 형성 | 잎, 가지 | 병든가지 잘라 소각 또는 매립 |
| 그을음병 | 잎, 가지에 흑색의 그을음병 | 잎, 가지 | 만코지 800배, 지오판 1,500배액 2주 간격 2회 살포 |
| 붉은떡병 | 엽초부위에 떡갈은 흑형성 | 잎, 가지 | 슈아내기, 피해엽 소각 |
| 주 병 | 적갈색의 비로드형태 형성 | 줄기 | 잘라서 소각 |
| 수 고 병 | 2-3월에 낙엽, 4-5월에 마디내부에 물이 찬다. | 줄기 | 잘라서 소각 |
| 운 문 병 | 구름무늬가 나타난다. | 줄기 | 잘라서 소각, 만코지 800배, 지오판 1,500배액 2주 간격 2회 살포 |
| 개 화 병 | 보리와 같은 형태로 개화결실한다. | 줄기 | 벌채 이용 후, 지하경 보존으로 건전 대나무림 새로육성 |