

강원대학교 구내림 이용행태에 대한 설문분석

최정기¹⁾ · 구소영²⁾ · 조선아²⁾ · 원종현³⁾

Questionnaire Analysis of Behavioral Patterns for the Campus Forest of Kangwon National University Jung-Kee Choi¹⁾, So-Young Koo²⁾, Sun-Ah Cho²⁾ and Jong-Hyun Won³⁾

요 약

본 연구는 강원대학교 학교 숲 이용자들의 행태를 분석하기 위하여 학생, 교수, 행정직원, 외부 방문자를 대상으로 설문조사를 실시하였다. 학교 구내림 필요성에 대한 질문에 대해서 학생이용자는 97%, 교수 이용자는 100%, 행정직원 91%가 필요하다고 응답하였고, 학교구성원의 80%이상이 구내림을 이용하는 것으로 나타났다. 가장 많이 이용하는 구내림 장소로는 학생과 행정직원은 연적지, 교수는 예술대 뒷산으로 조사되었으며, 구내림 이용동기에 대한 질문에는 학교구성원 모두 산책을 위해서라는 답변이 가장 많았다. 구내림 만족도에 대한 설문에서는 학교 구성원 모두 보통수준으로 답하였으며, 체육시설에 대해서는 불만족스럽다라고 응답하였다. 구내림 개선사항으로는 구내림 보존 및 정비, 체육시설확대, 조깅코스개발, 약수 및 연적지 물 관리 등에 대한 의견이 도출되었다.

구내림의 외부 방문자들에 대한 설문에서는 대부분 50세 이상인 퇴직자와 전업주부가 학교 숲을 찾고 있으며, 방문자들은 주로 오전시간에 80%가 찾아오는 것으로 조사되었고, 혼자 방문하는 경우가 70%를 차지하였다. 방문목적은 건강을 위한 산책 및 약수물 이용을 위하여 방문하는 것으로 나타났으며, 가장 많이 이용하는 구내림 장소는 연적지인 것으로 조사되었다. 구내림에 대한 만족도는 대부분 만족하는 것으로 나타났고, 구내림 개선에 대한 사항에는 체육시설 확대가 가장 많았으며 구내림 훼손방지, 산책로 및 벤치시설증대에 대한 요구가 있었다.

ABSTRACT

This study was carried out to investigate the behavioral pattern of student, faculty, administration staff, and visitor by questionnaire about the campus forest of Kangwon National University. In the question of the necessity of the campus forest, 97% of students, 100% of faculty and 91% of administration staff agreed with the necessity of the campus forest and 80% of university members use the campus forest. The most frequent site of the campus forest was the Yeon-Juk pond for students and administration

- 1) 강원대학교 산림과학대학 산림경영·조경학부 : Division of Forest Management and Landscape Architecture, Kangwon National University, Chunchon 200-701, Korea
- 2) 강원대학교 산림과학대학 산림자원학부 : Division of Forest Resources, Kangwon National University, Chunchon 200-701, Korea
- 3) 강원대학교 산림과학대학 삼림경영학과 : Department of Forest Management, Kangwon National University, Chunchon 200-701, Korea

staff and was the site behind the art building for faculty. The main reason for use of the campus forest was mostly a walk. About the questions dealt with one's satisfaction regarding the campus forest, most members evaluated the average level, and the facilities of physical training were evaluated in the unsatisfied level. The improvements for the campus forest were suggested about conservation of the campus forest, increasing of physical training facilities and the jogging courses, and managing the mineral water and pond.

The visitors using the campus forests were mostly retired people or housewives older than 50 years old. 80% of visitors visits mostly in the morning and 70% of the visitors comes to the campus forest by oneself. The main reasons for use of the campus forest were a walk and dipping the mineral water. The most frequent location was the Yeon-Juk pond for the visitors. Most visitors were strongly satisfied with using of the campus forest. In the questionnaire about improvements of the campus forest, the visitors suggested the increasing of physical training facilities, conservation of the campus forest, and establishing more walking roads and benches.

Key words : Campus forest, Behaviour pattern, Questionnaire, Kangwon National University

I. 서 론

학교 캠퍼스내의 숲은 학교 구성원들이 자연과 가깝게 접촉할 수 있는 장소로 일상의 피로감, 답답함, 피로움, 스트레스 등을 해소하고, 정신을 맑게 해주는 청량제 역할로 매우 중요한 보건·휴양의 기능을 가지고 있다. 그 외에도 학교 구내림은 대기정화기능, 미적 경관기능, 소음방지기능, 온도완화기능 등 다양한 혜택을 학교 구성원과 지역주민에게 제공하고 있다(신원섭, 2001). 이와 같이 다목적 기능을 갖춘 구내림이 캠퍼스내에 조성되기 위해서는 우선 충분한 녹지가 확보되고 철저한 관리가 뒤따라야 한다. 그러나 우리나라의 경우 대부분 학교가 도심 속에 위치하고 제한된 학교 부지 면적에서 건물들의 양적 팽창으로 학교 숲 녹지공간은 오히려 줄어들고 있는 실정이다.

이와 같은 현상은 강원대학교 구내림도 마찬가지이다. 강원대학교는 1978년 종합대학승격 당시 11개의 건물에서 2003년 현재 70개 이상의 건물이 신축되어 캠퍼스 내의 학교 숲 면적비율은 전체학교 부지의 29%에 불과할 정도로 줄어

들었다. 이런 녹지공간의 부족은 강원대학교가 위치한 춘천시의 경우도 마찬가지이다. 지난 2003년 8월 8일자 강원일보에 따르면 "춘천시가 7일 공개한 인공위성 사진에는 도심에서 녹지를 거의 찾아 볼 수 없다. 봉의산, 안마산, 강원대 주변을 제외하면 온통 회뿌연 회색도시다. 춘천 C.C.와 퇴계 4지구 일대에 녹지가 없는 모습이 확연히 드러났고 잼버리도로 신복읍, 칠전동 일대 녹지도 심하게 파괴돼 허영게 속살을 드러냈다." 라는 충격적인 기사가 보도되었다.

이런 상황에서 「춘천·홍천 생명의 숲 국민운동」은 2001년 춘천시 녹지관리의 중요성을 인식하여 춘천의 중심부에 위치하고 있는 봉의산 도시림 가꾸기 운동을 전개하였으며(봉의산 가꾸기 시민대토론회, 2001, 2002, 2003), 그 이후에도 다각적인 봉의산 이용행태 분석(최인화, 2001), 봉의산 관리방안(최인화, 2002)과 봉의산 숲 교실(춘천·홍천생명의 숲, 2002) 등 다채로운 봉의산을 위한 운동이 펼쳐지고 있다. 그러나 강원도의 거점대학이고, 춘천시 도시림의 큰 부분을 차지하고 있는 강원대학교 구내림에 대한 관심은 아직 부족한 상태이다. 이재선(2003)은 처음으로 강원대

학교 구내림에 대한 정비사업 계획에 대한 보고서를 작성한 바 있으나, 구체적인 중·장기 구내림 발전계획은 아직 마련되지 않은 상태이다.

따라서 본 연구에서는 강원대학교 구내림이 쾌적한 녹지공간으로 학교 및 지역사회에 기여할 수 있도록 학교 구내림을 이용하고 있는 학생, 교수, 행정직원, 외부 방문자의 이용행태를 조사·분석하여 향후 효과적인 구내림 관리계획을 수립하는데 기초적인 자료를 제공하고자 한다.

II. 연구대상지 및 방법

1. 연구대상지

강원대학교 구내림은 2003년 현재 286,976㎡ 면적으로 학교 전체부지의 29%를 차지하고 있으며, 구내림 면적에 대한 구성상태는 중앙 구내림 면적이 41%로 가장 크며 예술대 후면 구내림(22%), 연적지-대학원 구내림(9%), 군부대 인



구분	위치	면적 m ² (평)	비율
1	중앙 구내림	118,650 (35.891)	41.3%
2	예술관 후면 구내림	62,300 (18.845)	21.7%
3	농생대 후면 구내림	7,170 (2.168)	2.5%
4	자연대 후면 구내림	12,514 (3.785)	4.4%
5	연적지-대학원 구내림	25,500 (7.713)	8.9%
6	사범대 측면 구내림	5,500 (1.663)	1.9%
7	공대 좌측면 구내림	3,600 (1.089)	1.3%
8	정물 우측면 구내림	4,200 (1.270)	1.5%
9	군부대 인접 구내림	25,234 (7.633)	8.8%
10	후석로 인접 구내림	22,308 (6.748)	7.8%
계		286,976 (86,810)	100.0%

그림 1. 강원대학교 구내림의 위치 및 면적

접 구내림(9%) 순으로 절단된 10개의 녹지공간으로 구성되어 있다(그림 1). 참고로 2003년 9월 현재 학교구성원 21,809명을 기준으로 했을 때 1인당 구내림 녹지 점유율은 13.1㎡인 것으로 나타났다.

2. 연구방법

본 연구방법은 강원대학교 구내림 이용자들의 이용행태를 알아보기 위하여 학생, 교수, 행정직원, 외부 방문자들을 대상으로 설문조사를 실시하였다. 설문조사는 예비조사를 통하여 설문내용을 수정·보완하여 이용자 속성, 구내림 필요성 여부, 구내림 이용행태, 구내림 만족도, 구내림 개선사항에 대한 항목으로 구성하였다(표 1). 만족도에 대한 설문은 5단계 리커트(Likert)척도에 의해 매우 만족(5점), 만족(4점), 보통(3점), 불

만족(2점), 매우 불만족(1점)으로 등급과 점수를 부여하였다.

본 설문조사는 2003년 4월 16일부터 2003년 5월 13일까지 실시하였으며, 총 설문인원은 259명이었다. 학생 설문조사는 학생들이 가장 많이 이용하는 학생회관(천지관, 백록관), 미래광장과 각 단과대학 앞에서 학생들을 무작위로 100명을 추출하여 설문지를 직접 기입하는 방식으로 실시하였다. 교수 설문조사는 강원대학교 2002년 강원대학교 전화번호부에 명시된 646명의 교수 E-mail을 이용하여 On-line 설문방식으로 실시하였으며, 행정직원 설문조사는 각 단과대학 행정실 및 대학본부를 방문하여 53명을 대상으로 직접 기입 방식으로 하였다. 외부 방문자 설문조사는 2003년 5월 2일 아침 6시부터 저녁 7시까지 기숙사 뒷산과 연적지 약수터에서 58명을 대상으로 직접 면접 방식으로 실시하였다. 설문 회수율

표 1. 구내림 이용행태 분석을 위한 설문 항목

구분	설문 항목
이용자 속성	성별, 연령, 소속대학, 근무년수, 주거지, 직업
필요성 여부	구내림의 필요성 여부
이용행태	이용시간, 이용빈도, 이용동기, 접근수단, 방문횟수, 동반자 유형
만족도	구내림 전반, 산책로 상태 휴식공간, 경관상태, 체육시설
기타	구내림에 대한 개선사항

표 2. 구내림 이용행태 분석을 위한 설문 방법

구분	학생	교수	행정직원	외부 방문자
조사일자	2003년 4월16일	2003년 4월27일 -5월13일	2003년 5월13일	2003년 5월2일
설문인원	100명	48명	53명	58명
설문장소	천지관, 백록관, 미래광장, 단과대학	On-line	단과대학, 통합행정실, 대학본부	기숙사 뒷산, 연적지 약수터
설문방법	직접기입법	E-mail	직접기입법	직접·면접 기입법
회수율	100%	7%	100%	100%

은 직접조사로 실시한 학생, 행정직원, 외부 방문자는 100%이었고, E-mail을 이용한 On-line 교수 설문조사에서는 7%로 나타났다.

Ⅲ. 조사결과 및 분석

1. 학생 설문조사 결과

학생 설문응답자 100명의 학년 분포는 3학년(29%), 1학년(26%), 4학년(24%), 2학년(21%)순으로 나타났으며, 소속대학별 분포는 공대, 산림대, 자연대, 경영대, 인문대 순으로, 응답자의 성별은 남자 61%, 여자 39%로 각각 조

사되었다(부록 1).

구내림 필요성 여부에 대한 질문에 대해서 학생설문자 중 46%가 매우 필요하다고 응답했으나, 모르겠다(2명), 필요없다(1명)라는 응답도 있었다. 구내림 이용경험 여부에 대해서는 응답자의 81%가 이용한 경험이 있고, 19%는 학교 숲을 전혀 이용한 경험이 없는 것으로 나타났다(그림 2).

학생들이 주로 이용하는 구내림 이용 장소는 연적지가 71%로 가장 많았으며, 기숙사 뒷산, 예술대 뒷산 순으로 나타났다. 구내림 이용 동기는 산책(40%), 이동로(32%), 명상(8%), 약수물 이용(6%)순으로 나타났으며, 그 외에도 야외

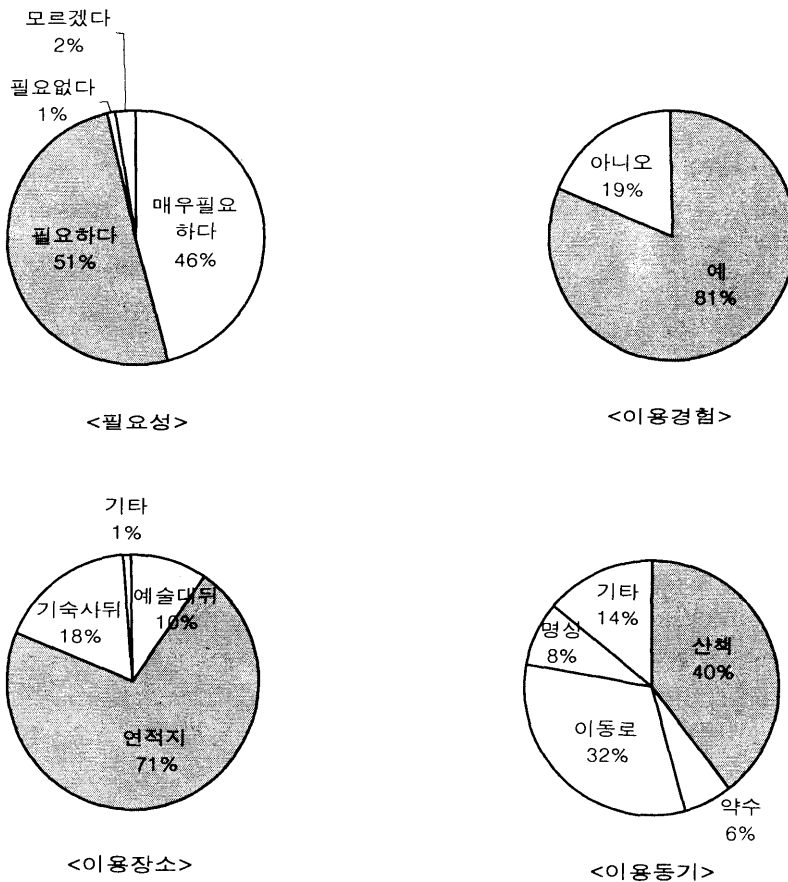


그림 2. 학생 응답자의 구내림에 대한 이용행태

수업, 사진 찍기, 데이트장소, 음식물 섭취장소, 전도활동, 게임 등으로 구내림을 이용하고 있는 것으로 나타났다(그림 2).

학생들의 구내림 만족도에 대해서 리커트 척도에 의하여 매우 만족을 5점, 만족(4점), 보통(3점), 불만족(2점), 매우 불만족(1점)을 점수화하여 각각 항목에 대하여 평균값을 산출한 결과, 구내림 전반에 대한 만족도는 3.0 포인트로 보통수준인 것으로 나타났고, 휴식공간(3.3)과 체육시설(3.2)은 보통상태로, 산책로상태(2.6)와 경관상태(2.7)는 보통 이하로 조사되었다(그림 3).

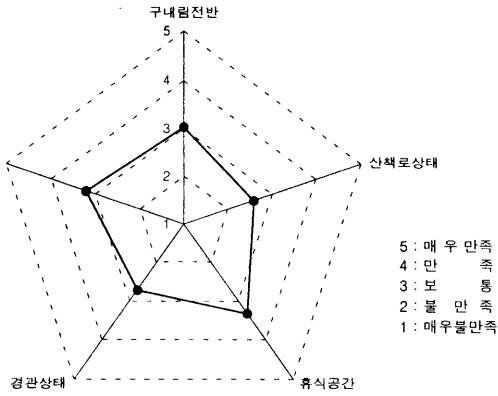


그림 3. 학생 응답자의 구내림 만족도

2. 교수 설문조사 결과

교수 설문조사는 직접·면접조사가 아닌 E-mail을 이용한 On-line방법을 통하여 실시하였기 때문에 설문 응답률이 상대적으로 매우 낮게 나타났다(7%). 그러나 본 설문에 응답해주신 48명 교수들은 학교 구내림에 매우 관심이 많은 분들로 사료된다. 소속대학별 응답자 분포는 자연대학이 19%로

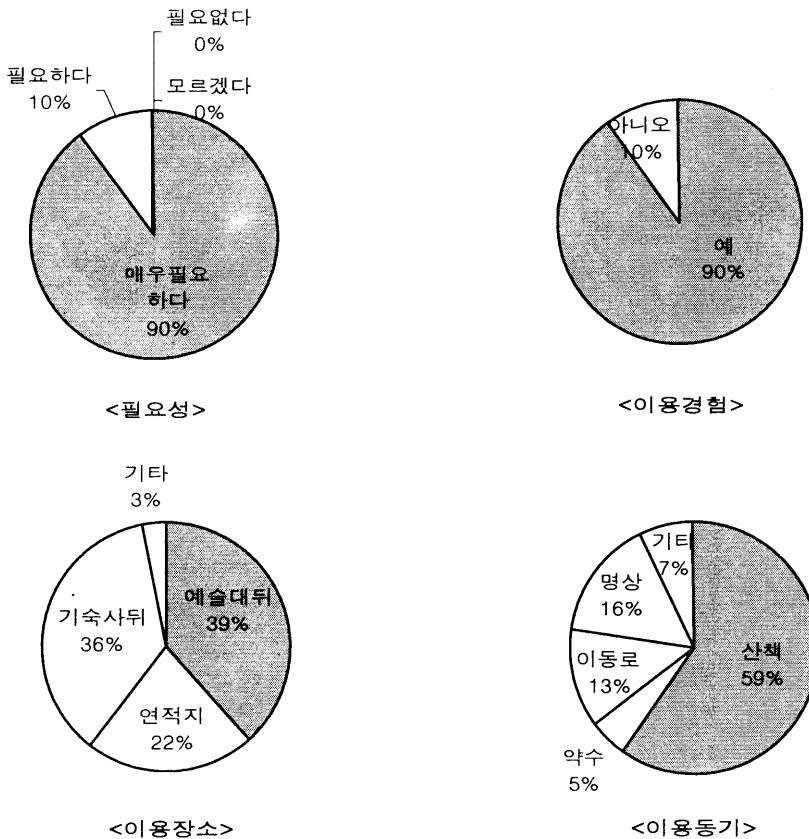


그림 4. 교수 응답자의 구내림 이용행태

가장 많았고, 동자대, 산림대, 농생대 순으로 자연과 많이 접하는 학문 분야에서 많은 응답자가 나타났음을 알 수 있었다. 응답자 연령분포는 40대가 52%로 가장 많이 차지하였으며, 50대(31%), 60대(8%), 30대(8%) 순으로 나타났다. 근무년수 분포는 10-20년 근무하신 분들이 48%를 차지하는 것으로 나타났으며, 10년 이하 30%, 20년 이상이 되는 분은 22%로 나타났고 성별분포는 남자가 92%로 월등히 많았다(부록 1).

예상된바, 응답자 모든 교수들은 90% 구내림이 매우 필요하다고 응답하였으며, 응답자 90%가 구내림을 이용하고 있는 것으로 나타났다. 이용장소는 예술대 뒷산 39%, 기숙사 뒷산(36%), 연적지(22%) 순이며, 구내림 이용 동기는 산책 59%, 명상(16%), 이동로(13%) 순으로 실습, 연구, 야외수업 등으로도 이용하고 있는 것으로 나타났다(그림 4). 구내림 만족도에 대한

의견으로는 구내림 전반에 대한 만족도는 보통수준(3.1)으로 나타났고, 산책로 상태는 보통(3.0), 경관상태(2.8)와 휴식공간(2.6)은 보통 이하로 나타났으며, 체육시설(2.2)은 불만족인 것으로 파악되었다(그림 5).

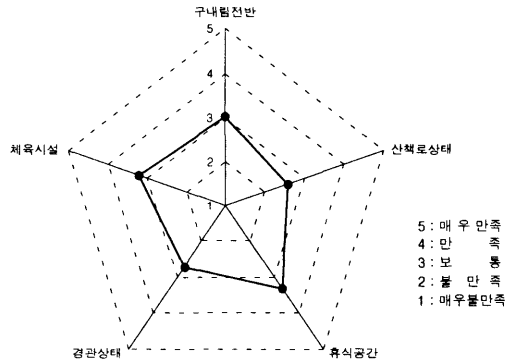


그림 5. 교수 응답자의 구내림 만족도

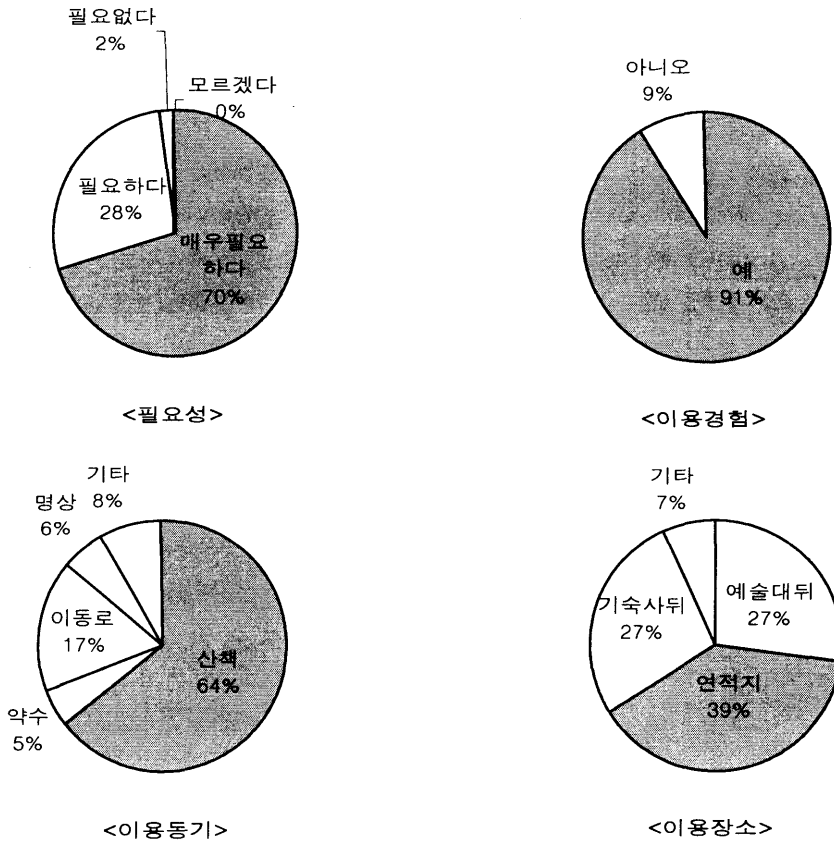


그림 6. 행정직원 응답자의 구내림 이용형태

3. 행정직원 설문조사 결과

행정직원 설문조사는 대학본부 및 각 대학 행정실을 방문하여 총 53명의 직원을 대상으로 실시한 결과, 응답자 소속별 분포는 대학본부가 34%, 공대 행정실 15%, 경영대·법대 행정실 11% 순으로 나타났으며, 응답자 연령은 40대가 50%, 30대(38%), 50대 이상(11%), 30대 이하(2%) 순으로 각각 나타났다. 근무 년수는 10-20년이 40%, 10년 미만(30%), 20년 이상(30%)으로 나타났으며, 응답자 성별은 남자가 79%, 여자가 21%로 나타났다(부록 1).

구내림 필요성여부에 대한 질문에는 70%가 매우 필요하다고 응답했으며, 의외로 2%는 필요 없다 라는 응답도 있었다. 이용경험은 91%가 이용하고 있는 것으로 응답했으며, 이용 장소로는 연적지가 39%, 예술대 및 기숙사 뒷산은 각각 27%로 나타났다. 구내림 이용 동기는 산책이 64%, 이동로(17%), 기타(8%), 명상(6%), 약수(5%) 순으로 나타났으며, 이 중 기타의견으로는 데이트 장소로 이용하고 있는 것으로 나타났다(그림 6). 구내림 만족도에 대한 의견으로는 구내림 전반에 대해서는 보통수준(3.6)을 나타냈고, 산책로 상태(3.2), 휴식공간(3.0), 경관상태(3.0)는 모두 보통수준으로, 체육시설(2.3)은 불만족인 상태로 파악되었다(그림 7).

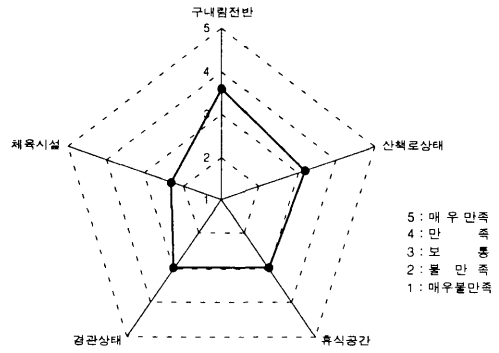


그림 7. 행정직원 응답자의 구내림 만족도

4. 외부 방문자 설문조사 결과

외부 방문자 설문조사는 2003년 5월 2일 오전 6시부터 오후 7시까지 총 58명을 직접 면접방식으로 실시하였다. 외부 방문자 연령은 50대가 43%, 60대(26%), 40대(16%), 70대(12%), 30대 이하(4%) 순으로 나타났다. 성별은 여자방문자가 55%로 남자방문자 보다 많이 찾아오는 것으로 조사되었고, 직업분포는 45%가 무직으로 가장 많았고, 가사 29%, 자영업 21% 순으로 나타났다. 이상의 설문조사 결과로 학교 구내림 외부방문자는 연령이 많고, 퇴직자나 전업주부가 많다는 것을 알 수 있었다(부록 2).

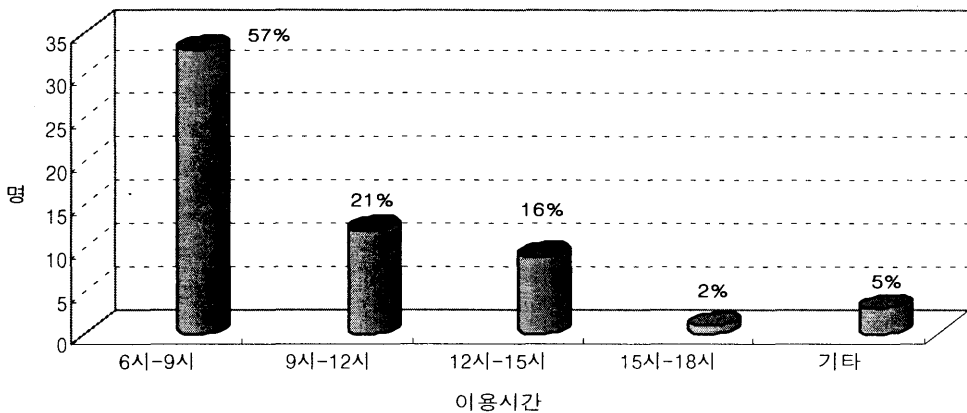


그림 8. 외부 방문자 응답자의 이용시간

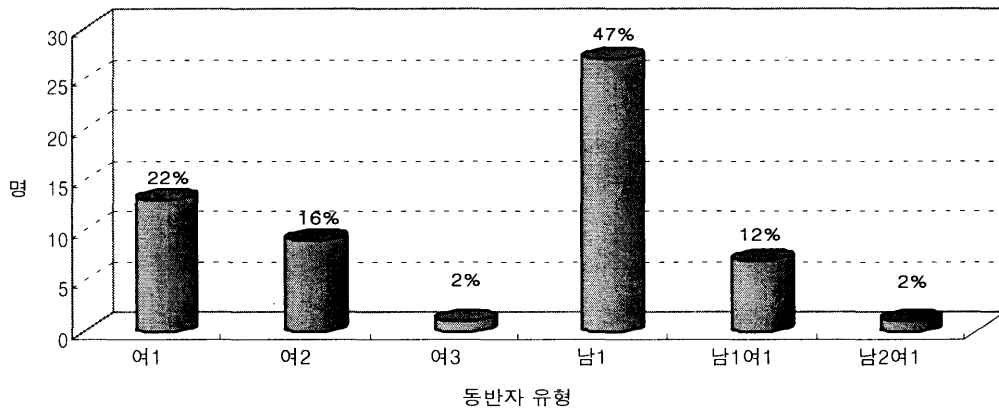


그림 9. 외부 방문자 응답자의 동반자 유형

외부 방문자의 주거지는 59%가 효자 2동으로 가장 많았으며, 효자 3동(17%), 석사동(7%) 순으로 나타났다. 따라서 외부 방문자 대부분은 강원대학교 부근 주민들이 방문하고 있는 것으로 나타났다(부록 2). 방문시간 분포는 오전 6-9시 사이가 57%로 가장 많았으며, 오전 9-12시(21%), 오후 12-3시(16%)순으로 외부 방문자 80%가 오전 시간을 이용하여 학교 숲을 찾는 것으로 나타났다(그림 8). 이들 외부 방문자는 대부분이 집에서부터 걸어서 학교 숲을 이용하는 것을 설문응답을 통하여 알 수 있었다.

외부 방문자의 동반 유형별을 살펴볼 때, 남자 혼자 방문하는 경우가 47%로 가장 많았고, 다음으로는 여자 혼자 방문하는 경우(22%), 여자 2명이 방문하는 경우(16%), 남자1명과 여자1명이 같이 방문하는 경우(12%) 순으로 나타났다. 위 결과를 통하여 남·녀 구분 없이 혼자 학교 숲을 찾는 경우가 70%정도를 차지하고 있는 것으로 나타났다(그림 9). 외부 방문자의 이용빈도는 매일 오는 경우가 60%가 되며, 일주일에 2-3일 오는 경우는 31%를 차지하였으며, 기타로는 약수 물이 필요한 경우에만 학교를 방문한다는 응답도 있었다(그림 10).

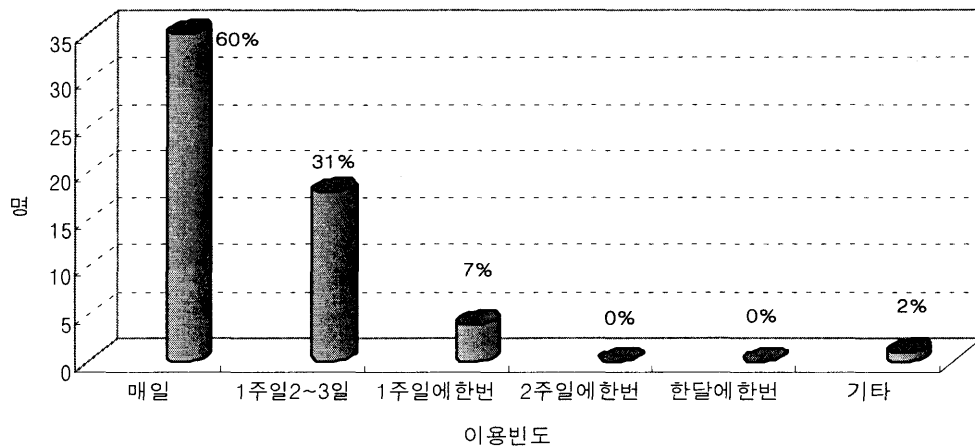


그림 10. 외부 방문자 응답자의 이용빈도

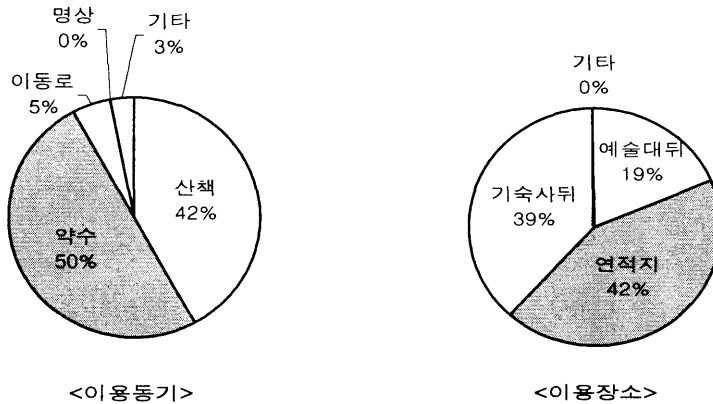


그림 11. 외부 방문자의 구내림 이용장소 및 동기

외부 방문자가 가장 많이 이용하는 구내림 장소로는 42%가 연적지를 이용하고 39%는 기숙사 뒷산, 19%는 예술대 뒷산을 이용한다고 응답했다. 구내림 이용 동기에 대한 물음에는 약수터를 이용하는 사람이 50%를 차지했으며, 산책은 42%로 나타났다. 기타 8%는 출·퇴근 이동로로 이용하는 사람과 처음 방문한 경우였다. 연적지 방문이 많은 이유는 약수터를 찾는 사람들이 많기 때문이라고 판단된다(그림 11).

외부 방문자의 구내림 만족도에 대한 의견에서

는 전반적으로 만족하는 것으로 나타났고(4.0), 산책로 상태(4.0)도 만족하고 있으며, 경관상태(3.9), 휴식공간(3.3), 체육시설(3.2) 모두는 보통이상으로 나타났다. 이 결과로 외부 방문자는 학교구성원보다 만족도가 훨씬 높은 것을 알 수 있으며, 그 이유는 대부분의 외부 방문자들이 구내림을 이용할 수 있다는 자체만으로도 학교당국에 감사하게 생각하고 있기 때문이라고 판단된다(그림 12).

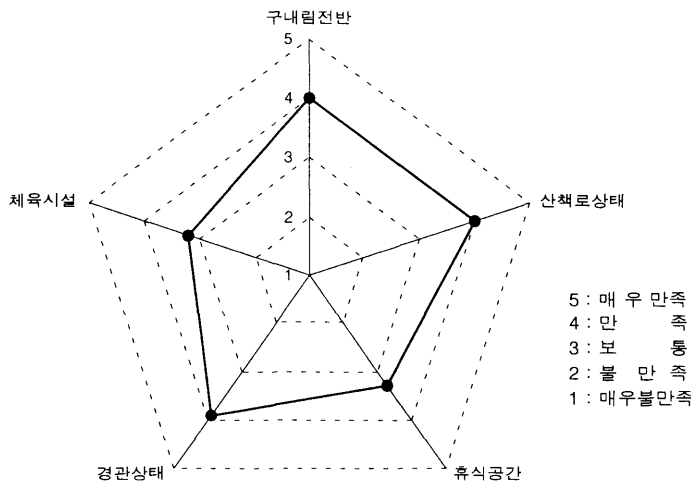


그림 12. 외부 방문자 응답자의 구내림 만족도

5. 이용자별 구내림 개선사항

학생, 교수, 행정직원, 외부 방문자들에게 설문지 마지막 문항으로 구내림 개선사항에 대한 자유의견을 설문 받은 결과, 다양한 의견이 도출되었다. 학생들은 벤치시설 증대, 다양한 수종조림, 구내림 보존 및 산책로 정비, 체육시설 증대, 약수 및 연적지 물 관리, 꽃나무 심기 순으로 요구사항이 파악되었으며, 기타사항으로는 공부할 수 있는 구내림 환경 조성, 예술관 뒤 물탱크 경관 개선, 조깅코스 개발이 있었다.

교수 응답자는 대부분 구내림의 시설정비 및 구내림 보존이 필요하다는 의견이 많았으며, 기타사항으로는 조깅코스 개발, 산책로 지도 구비 등이 필요하다고 언급하였다. 행정직원의 경우는 구내림 보호, 구내림 홍보, 화재대책마련, 간벌작업, 쓰레기 치우기, 다양한 수종 식재 등 구체적인 내용에 대한 의견이 있었다.

외부 방문자 응답자의 구내림 요구사항은 체육시설 증대가 가장 많이 나타났다. 이는 건강을 위하여 학교를 방문하는 방문자가 많아 상대적으로

체육시설에 대한 관심이 높은 것으로 보인다. 그 외에도 구내림 개발반대, 산책로 및 벤치시설 증대의 의견이 있었다.

이상의 이용자별로 다양하게 제시된 구내림 개선사항에 대하여 같은 속성끼리 그룹별로 구내림 관리(산책로 정비 및 증대, 화재대책, 간벌 등), 구내림 보존(구내림 보호, 구내림 개발반대 등), 시설물관리(구내림내 체육시설과 벤치시설 등), 구내림 홍보, 기타, 미응답 순으로 구분하여 정리해 보았다(그림 13). 우선 구내림 개선에 대한 질문에 있어 미응답율은 학생이 48%로 가장 높았으며, 다음으로 외부 방문자(41%), 행정직원(34%), 교수(9%) 순으로 나타났다. 이 결과를 통하여 학생들에 대한 구내림 관심도가 상대적으로 다른 이용자 그룹에 비하여 매우 낮았으며, 외부 방문자의 경우는 설문조사를 통하여 느꼈듯이, 학교 숲을 이용한다는 자체만으로 고맙게 생각하고 있기 때문에 미응답율이 높게 나타난 것으로 사료된다. 행정직원의 경우에는 미응답율이 34%로 상대적으로 높은 이유는 설문조사가 직원들

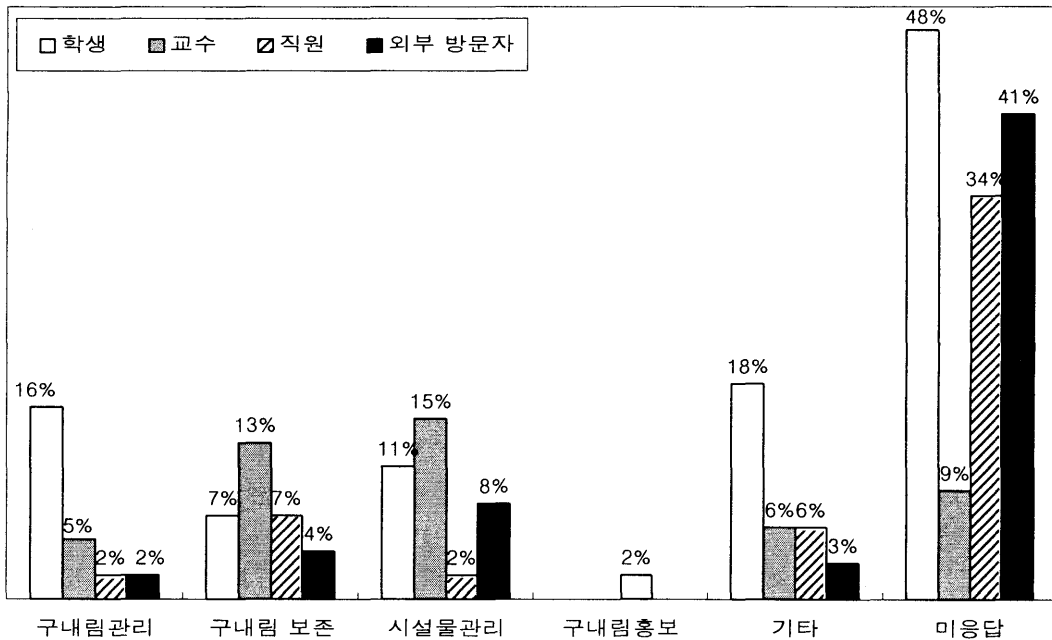


그림 13. 이용자별 구내림 개선사항

업무 중에 충분한 시간 없이 신속하게 진행되었기 때문이라 생각된다.

미응답과 기타사항을 제외하고 이용자별 구내림의 개선사항에 대하여 학생들은 구내림 관리, 시설물 관리, 구내림 보존의 비율순으로 나타났다(그림 13). 교수들의 경우에는 시설물 관리, 구내림 보존, 구내림 관리 순으로, 행정직원의 경우는 구내림 보존이 비교적 높고, 나머지 부분은 비슷한 정도의 비율로 나타났다. 외부 방문자의 경우에는 시설물 관리, 구내림 보존, 구내림 관리 순으로 나타났다.

IV. 결 론

본 연구는 강원대학교 구내림의 효과적인 관리를 위하여 학교 구성원인 학생, 교수, 행정직원과 외부 방문자를 대상으로 구내림 이용행태에 관한 설문조사를 실시하였다. 본 설문조사를 통하여 분석한 결과는 다음과 같다.

학교 구내림 필요성에 대한 질문에 대해서는 학생이용자는 97%, 교수 이용자는 100%, 행정직원 91%가 구내림에 대한 필요성을 제시하였고, 학교구성원은 약 80% 이상이 구내림을 이용하는 것으로 나타났다. 가장 많이 이용하는 구내림 장소로는 학생과 행정직원은 연적지, 교수는 예술대 뒷산인 것으로 조사되었으며, 구내림을 왜 이용하는지에 대한 질문에는 학교구성원 모두 산책을 위해서라는 답변이 가장 많았다. 구내림 만족도에 대한 질문에서는 학교 구성원 모두 구내림에 대하여 전반적으로 보통수준으로 나타났고, 체육시설에 대해서는 불만족한다 라는 응답이 많았다. 구내림 개선사항으로는 구내림 보존 및 정비, 체육시설확대, 조깅코스개발, 약수 및 연적지물 관리 등에 대한 의견이 도출되었다.

학교숲을 찾는 외부 방문자들에 대한 조사결과는 대부분 외부 방문자들이 학교 인근지역(효자 2, 3동, 석사동)에서 50세 이상인 전업주부나 퇴

직자가 많이 찾아오고 있으며, 방문시간은 주로 오전시간에 80%가 찾아오는 것으로 조사되었다. 혼자 방문하는 경우가 70%를 차지하였으며 방문 목적은 건강을 위한 산책 및 약수물 이용으로 나타났다. 가장 많이 이용하는 구내림 장소는 연적지인 것으로 나타났다. 구내림에 대한 외부 방문자의 만족도는 학교 구성원 보다 훨씬 만족하는 것으로 나타났으며, 이는 외부 방문자가 구내림을 이용하는 자체만으로도 학교당국에 감사하고 있는 것으로 생각된다. 외부 방문객의 구내림 개선에 대한 사항에는 체육시설 확대가 가장 많았으며 구내림 개발방지, 산책로길 증설 및 벤치시설 증대에 대한 요구사항이 있었다.

인 용 문 헌

1. 강원일보. 2003. 도심녹지가 살아진다 (2003년 8월 8일자)
2. 생명의 숲 21-봉의산을 시민에게. 2003. 봉의산 가꾸기 시민 토론회 49pp.
3. 생명의 숲 21-봉의산을 시민에게. 2002. 봉의산 가꾸기 시민 토론회 60pp.
4. 생명의 숲 21-봉의산을 시민에게. 2001. 봉의산 가꾸기 시민 토론회 51pp.
5. 신원섭. 2001. 대학 숲의 의미와 가치. 숲과 문화 제 3호. 24-25.
6. 이재선. 2003. 강원대학교 구내림 정비사업 계획, 강원대학교 기성회정책 연구보고서 65pp.
7. 최인화, 우종춘. 2002. 봉의산 도시림의 효과적 관리방안. 강원대학교 학술림연구지 제 22호 : 58-74.
8. 최인화, 곽우정, 최영란, 홍자영, 우종춘. 2001. 봉의산 도시공원 이용객의 이용행태 분석. 강원대학교 학술림연구지 제 21호 : 24-36.
9. 춘천·홍천 생명의 숲. 2002. 춘천·홍천 생명의 숲 격월간 소식지 제 4호 : 1-12.

부록 1. 학교 구성원(학생, 교수, 행정직원)의 사회적 특성

단위: 명(%)

속 성	구 분	학 생	교 수	행 정 직 원	계
성 별	남	61(61)	44(92)	42(79)	147(73)
	여	39(39)	4(8)	11(21)	54(27)
	계	100(100)	48(100)	53(100)	201(100)
학 년	1학년	26(26)	-	-	26(26)
	2학년	21(21)	-	-	21(21)
	3학년	29(29)	-	-	29(29)
	4학년	24(24)	-	-	24(24)
	계	100(100)	-	-	100(100)
연 령	30대미만	-	-	1(2)	1(1)
	30대	-	4(8)	20(38)	24(23)
	40대	-	25(53)	26(49)	51(51)
	50대	-	15(31)	6(11)	21(21)
	60대이상	-	4(8)	0(0)	4(4)
	계	-	48(100)	53(100)	101(100)
근 무 년 수	10년미만	-	14(30)	16(30)	30(30)
	10년-20년	-	23(48)	21(40)	44(43)
	20년이상	-	11(22)	16(30)	27(27)
	계	-	48(100)	53(100)	101(100)
소 속 대 학	대학본부	-	-	18(34)	18(9)
	공대	25(25)	3(6)	3(15)	31(15)
	농생대	8(8)	6(13)	4(5)	18(9)
	자연대	11(11)	9(19)	4(8)	24(12)
	사범대	6(6)	4(8)	4(8)	14(7)
	인문대	8(8)	2(4)	4(8)	12(5)
	사회대	4(4)	2(4)		8(4)
	동자대	5(5)	8(17)	4(8)	15(8)
	약대	3(3)	0(0)		5(3)
	산림대	12(12)	6(13)	2(4)	19(10)
	예술대	2(2)	1(2)		4(2)
	경영대	8(8)	3(6)	6(10)	14(7)
	법대	1(1)	1(2)		5(3)
	의과대	4(4)	3(6)		7(4)
	바이오산업공학부	2(2)	0(0)	0(0)	2(1)
	체육학부	1(1)	0(0)	0(0)	1(1)
	계	100(100)	48(100)	53(100)	201(100)

부록 2. 구내림 외부 방문자의 사회적 특성

단위: 명(%)

속 성	구 분	응답자수(명)
성 별	남	32(45)
	여	26(55)
	계	58(100)
연 령 별	30대미만	-
	30대	2(4)
	40대	9(16)
	50대	25(42)
	60대	15(26)
	70대이상	7(12)
	계	58(100)
직 업 별	농림업	0(0)
	자영업	12(21)
	공무원	3(5)
	주부	17(29)
	기타(무직)	26(44)
	계	58(100)
주소지별	효자1동	1(2)
	효자2동	34(59)
	효자3동	10(18)
	후평1동	3(5)
	후평2동	2(3)
	후평3동	2(3)
	석사동	4(7)
	퇴계동	2(3)
	계	58(100)