

실내건축 관련 자격검정의 개선방향에 관한 연구

A Study on the Improvement direction of Interior Architecture connection Qualification

윤갑근* / Yoon, Gab-Geun
김양지** / Kim, Yang-Ji
최승희*** / Choe, Seung-Hee

Abstract

The purpose of this study was to analyze the problems of the existing interior architecture connection qualification and propose the desirable direction of development. To do this, this study suggested basic materials for the connection between the qualification for interior architecture and practical business, and for an efficient qualification. For methods, first, this study analyzed the flow and the ratio of successful applicants of the qualification of interior architecture in order to consider problems. Secondly, this study grasped the composition of examination. Thirdly, this study examined the changes of the questions in standards. Fourth, this study investigated overseas examples. In addition, this study conducted a questionnaire for professionals engaging in practical business in order to contribute for establishing the desirable frame of qualification of interior architecture through the analysis and comparison of the results.

키워드 : 실내건축 관련 자격증, NCIDQ, 개선방향

1. 서론

1.1. 연구의 목적 및 의의

최근 생활수준의 향상으로 리모델링등 인테리어에 대한 관심이 높아지고 있다. 이에 따라 건축과 인테리어 관련 전문직의 채용규모도 크게 증가하고 있는 실정이며, 실내건축의 발전과 함께 실내건축에 대한 기술, 기능 인력에 대한 사회의 요구와 기대도 점점되고 있다. 이에 부응하기 위한 실내건축에 대한 교육과 함께 실내건축자격증의 검정제도도 수시로 점검해야 한다. 지금까지 실내건축 관련 자격증을 취득한 인원은 한국산업인력공단의 통계연보를 보면 2001년 기준으로 실내건축기사는 3,461명 실내건축산업기사는 6,288명 실내건축기능사는 12,769명이 취득하였다. 하지만 자격증을 취득하더라도 자격검정제도와 산업현장과의 연계성이 떨어져 실무에서 제대로 사용할 수 없는 경우가 종종 있다고 하며 막상 자격증이 있더라도 회사에서 별로 인정받지 못하고 차라리 경력이 있는 직원을 더 높이 평가하고 있는 실정이며 자격증의 대여행위도 큰 사회적 문제가 되고

있다. 외국의 경우 자격증은 실무경력이 있어야만 취득할 수 있는 반면 우리나라의 경우는 굳이 실무경험을 쌓지 않더라도 자격증을 취득할 수 있었던 까닭에 직접 실무에 나가보면 자기 적성에 맞지 않아 자격증을 제대로 활용하지 못하는 경우가 있다고 한다. 이것은 개인적인 문제일 뿐만 아니라 국가인력의 큰 손실이라 볼 수 있다. 그러므로 본 연구는 현행 실내건축 관련 자격검정의 개선점을 알아보고 실내건축 관련자격검정의 실무와의 연계성과 실내건축 관련 자격검정의 바람직한 방향을 제시하는데 목적이 있다고 할 수 있다.

1.2. 연구의 범위 및 방법

본 연구는 실내건축 관련 자격검정의 지금까지 현황을 알아보기 위해 첫째 실내건축 관련 자격검정의 흐름과 합격률 둘째 실내건축 관련 자격의 검정방법에 있어 필기검정과 실기검정의 내용과 유형을 파악하고 셋째 출제문제의 변화를 시행 일로부터 2001년까지의 내용을 분석하여 개선노력 과정을 알아보고 NCIDQ의 해외사례와 설문조사의 결과를 바탕으로 우리나라의 실내건축 관련 자격검정의 개선점을 알아본다. 또한 현재 시행되는 자격검정의 인식, 파악을 위하여 실무에 종사하는 전문가를 대상으로 1차적인 설문조사(2003. 5. 10~2003. 5. 21)를 하

* 정희원, 조선대학교 디자인학부 조교수
** 정희원, 조선대학교 대학원 실내디자인전공 석사과정
*** 정희원, 우석대학교 건축공학과 조교수

였다. 조사대상은 현장에서 일하고 있는 실무진 100명을 대상으로 실시하였고 그 내용을 종합한 결과는 <표 1>과 같다.

1차적인 설문조사의 분석결과를 토대로 하여 실증분석을 위한 2차적인 설문조사(2003. 7. 15 ~ 7. 31)를 실시하여 본 조사에서 나온 분석결과를 종합하여 우리나라의 실내건축 관련 자격검정의 개선방안을 위한 기초 자료로 제시하고자 한다.

<표 1> 실내건축 관련 자격검정제도의 특성

구분	내용
1. 형평성	시험 제정기준에 대한 발표, 공고
2. 연계성	실무와의 연계성
3. 창의성	출제문제의 고정된 형식
4. 발전성	실내건축 검정의 개선방안

1.3. 연구의 제한

(1) 본 연구에서는 실내건축 관련 자격검정의 문제점 및 개선방안을 파악하기 위하여 산업인력공단의 통계자료와 연구보고서를 수집, 인용하였고, 산업체의 연계성을 고려하여 설문조사를 실시하는데 있어 지역적인 부분과 그 대상자 선정에 한계가 있었다.

(2) 본 연구에서는 시간과 지역적인 제한으로 인하여 연구수준과 범위에 한계가 있다. 특히 실내건축 관련 자격증에 대한 선행연구가 없어 산업인력공단 자료조사와 산업체의 설문조사로 파악된 문제점을 중심으로 개선방향을 모색하기 위한 기초자료 수집에 초점을 맞추었다.

2. 이론적 배경

2.1. 실내건축 관련 자격검정시험의 현황

(1) 실내건축 관련 자격검정 출제문제의 흐름

실내건축 관련 자격검정제도는 미국이나 일본, 유럽의 선진국의 전문직종의 세분화와 특장화 흐름에 동반하여 건축분야가 외부와 내부로 분리, 독립되면서 실내건축분야에 대한 총 기획 및 시공, 마무리에 대한 전문 감독을 선발하기 위해 전문자격시험제도로 도입, 1991년 의장기사로 신설되어 1999년 3월 실내건축기사로 명칭이 개정되었다.¹⁾

실내건축 관련 자격검정 실기시험부분에 있어서 1999년까지 출제문제에 거의 큰 변화가 없었으나 2000년도 첫 회부터 평면도에 디자인 컨셉을 적기 시작하여 아무런 개념 없이 그려던 도면에 주관적인 생각이 들어가기 시작하였다. 기사나 산업기사의 실기부분 출제문제도 기존의 반복돼 왔던 문제유형에서 벗어나 학생들에게 외우는 식의 수험방식에서 조금은 탈피시켰

으며 시공실무 부분에서도 조금씩 실무를 알아야 풀 수 있는 유형의 문제들이 출제되었고 1차 필기시험에서도 기사와 산업기사의 과목의 차이를 두는 등 기존의 틀에서 벗어나려는 노력들을 보이고 있다.

하지만 <표 2>의 과년도 2차 실기출제문제를 살펴보면 실내건축기사의 2002년까지 36회 출제문제 중 패션숍이 6회, 업무공간(사장실 및 비서실)이 4회, 커피숍이 4회, 락카페가 3회, 약국이 3회, 재택근무공간이 3회 등으로 출제빈도수가 높았고, 실내건축 산업기사는 패스트푸드점, 독신자아파트, 스포츠의류점이 5회로 가장 많았고 호텔 트윈베드룸이 4회, 자녀방이 3회순이었다.

<표 2> 실내건축자격 관련 검정의 과년도 2차 실기시험 출제문제

구분	시험일	실내건축기사	실내건축산업기사	비고
1	92.09.27	인테리어사무실	호텔트윈베드룸	
2	93.07.12	안내홀(컴퓨터회사)	원룸(독신자아파트)	
3	93.10.31	호텔스위트룸	원룸(부부침실)	
4	94.05.18	coffee shop	스포츠의류전문점	
5	94.07.17	rock cafe	원룸(독신자아파트)	
6	94.10.16	인테리어사무실	자녀방	
7	95.05.07	패션숍(여성의류전문점)	원룸(독신자아파트)	
8	95.07.31	패션숍(속녀복전문점)	구두및패션악세서리점	
9	95.10.15	coffee shop	자녀방	
10	96.05.12	약국	호텔트윈베드룸	
11	96.07.14	원룸(재택근무)	패스트푸드점	
12	96.09.01	업무공간(사장실,비서실)	원룸(재택근무)	
13	96.11.17	rock cafe	스포츠의류전문점	
14	97.04.27	패션숍(속녀복의류매장)	보석점	
15	97.06.30	패션숍(여성의류)	호텔트윈베드룸	
16	97.08.25	원룸(재택근무)	패스트푸드점	
17	97.11.17	업무공간(사장실,비서실)	자녀방	
18	98.05.10	약국	스포츠의류전문점	
19	98.07.06	패션숍(여성의류전문점)	원룸(부부침실)	
20	98.10.18	패션숍(속녀복전문점)	패스트푸드점	
21	99.03.08	rock cafe	보석점	
22	99.05.30	호텔스위트룸	호텔트윈베드룸	
23	99.07.26	원룸(재택근무)	원룸(재택근무공간)	
24	99.09.19	업무공간(사장실,비서실)	스포츠의류전문점	
25	99.11.21	약국	원룸(독신자아파트)	
26	00.02.20	패션숍(속녀복전문점)	패스트푸드점	컨셉
27	00.04.23	전시장내 컴퓨터매장	원룸(독신자아파트)	컨셉
28	00.06.25	pc방	아이동의류판매점	컨셉
29	00.09.03	사장실(업무공간)	패션숍(스포츠의류점)	컨셉
30	00.11.12	비디오대여점	유스호텔	컨셉
31	01.04.22	커피숍	아이스크림판매점	컨셉
32	01.07.15	전시장내 컴퓨터매장	아동의류판매점	컨셉
33	01.11.04	치과	오피스텔	컨셉
34	02.04.21	pc방	패스트푸드점	컨셉
35	02.07.07	CD 및 비디오대여점	이동통신기대리점	컨셉
36	02.09.29	coffee shop	부부오피스텔	컨셉

이와 같이 출제되는 문제는 몇 번은 반복되었고, 어떤 문제는 먼저 출제되었던 내용과 하나도 변함없이 나오는 경우도 있

1) --, 한국산업인력공단, <http://www.hrdkorea.or.kr/main33.html>

어 수험생들에게 외우는 식의 창의성 없는 시험행태를 유발시킬 수도 있다는 점에서 문제유형은 항상 발전성이 있어야 할 것이다.

(2) 실내건축 자격검정의 합격률

<표 3> 실내건축기사 <2002 국가기술자격검정통계연보>

년도	필기시험			실기시험			최종결과		
	대상	응시	합격	대상	응시	합격	응시	합격	%
92-95	24,230	16,558	6,017	11,369	8,143	1,316	20,485	1,316	6.4
96	4,553	3,027	978	2,125	1,539	223	3,942	223	5.7
97	3,925	2,712	1,042	2,127	1,484	422	3,558	422	11.9
98	5,215	3,957	2,071	3,612	2,393	527	5,155	527	10.2
99	5,084	3,645	1,779	4,041	2,404	481	5,327	481	9.0
00	3,518	2,321	1,053	3,038	1,619	280	3,610	280	7.8
01	3,885	2,705	1,303	2,176	1,267	212	3,546	212	6.0
소계	50,410	34,925	14,243	28,448	18,848	3,461	45,623	3,461	7.6

<표 4> 실내건축산업기사

년도	필기시험			실기시험			최종결과		
	대상	응시	합격	대상	응시	합격	응시	합격	%
92-95	31,365	21,651	5,168	9,234	6,678	1,950	25,004	1,950	7.8
96	10,844	7,429	1,367	2,915	2,213	513	8,720	513	5.9
97	9,305	6,701	1,752	3,268	2,470	860	7,964	860	10.8
98	10,204	7,992	2,935	4,853	3,396	1,010	9,567	1,010	10.6
99	10,257	7,859	2,495	5,497	3,518	969	10,172	969	9.5
00	8,360	6,104	2,263	5,204	2,863	554	8,113	554	6.8
01	7,903	5,839	2,252	3,979	2,255	432	7,289	432	5.9
소계	88,238	63,575	18,232	34,950	23,393	6,288	76,829	6,288	8.2

산업인력공단의 2002년 국가기술검정통계연보의 최종 결과에 의하면 1992년부터 2001년까지 시행된 총 33회의 시험 중 실내건축기사는 45,623명의 응시인원 중 합격인원이 3,461명으로 7.6%이며 실내건축 산업기사는 응시한 76,829명의 인원 중 합격한 인원이 6,288명으로 8.2%이었다. 전체적으로 10%미만의 저조한 합격률을 보이고 있다.

2.2. 실내건축 관련 자격검정시험의 구성

실내건축 관련 자격검정시험은 현재 한국산업인력공단에서 관리, 시행하고 있으며 경력과 학력수준에 의해 실내건축기사, 실내건축산업기사, 실내건축기능사로 나뉘어 진다.

실내건축 관련 자격검정시험은 1차와 2차로 나뉘어 시행되는데 1차는 객관식 4지 택일형 필기시험이며 2차는 작업형 실기시험과 시공실무에 대한 주관식의 필답형 시험을 보고 있다. 실내건축기능사는 1998년 4월에 처음 시행되었으며 학력의 제한이 없고 1차의 필기와 2차 실기만으로 시험을 치르게 된다.

<표 5> 실내건축 관련 자격검정의 취득방법

구분	실내건축기사	실내건축산업기사
응시자격	· 산업기사+실무1년 · 기능사+실무3년 · 기사취득자 · 대학졸업자 · 실무경력4년 · 전문대졸+실무2년 · 학점인정법률에 의한 106학점 이상자	· 기능사+실무1년 · 산업기사취득자 · 전문대졸 · 실무경력2년 · 학점인정법 의한 41학점 이상자
필기검정	· 실내디자인론 · 색채학 · 인간공학 · 건축재료 · 건축일반 · 건축환경	· 실내디자인론 · 색채 및 인간공학 · 건축재료 · 건축일반
실기검정	· 작업형(6시간내외) -평면도, 천정도, 입면도, 투시도, 단면 상세도 디자인 컨셉 · 필답형(1시간) -시공실무	· 작업형(5시간내외) -평면도, 천정도, 입면도, 투시도, 디자인 컨셉 · 필답형(1시간) -시공실무
합격기준	· 과목당 40점이상 · 전과목 평균 60점 이상 득점자	· 과목당 40점이상 · 전과목 평균 60점 이상 득점자

(1) 1차 필기시험과목의 출제기준

필기시험의 각 과목은 20분항으로 출제되며 한과목당 40점 이상을 취득하여야 하며 총 60점 이상이 되면 합격할 수 있게 된다.

<표 6> 1차 필기시험과목 내용구성

구분	시험과목	구성내용
실내건축기사	실내디자인론	실내디자인의 일반, 디자인의 요소, 실내디자인의 요소, 디자인의 원리, 실내계획, 실내디자인의 프로세스
	색채학	색의 지각, 색의 체계, 색채의 지각적인 효과, 색채의 감정적인 효과, 색채조화, 광원과 연색성, 실내 색채계획과 설계
	인간공학	인간공학 일반, 인체계측, 시각, 청각, 지각, 작업환경조건, 장치설계의 실제
	건축재료	목재, 석재, 점토재, 시멘트 및 콘크리트, 금속재, 미장재, 합성수지, 도료 및 접착제, 기타재료
	건축환경	일반구조, 건축사, 건축관련법규
실내건축 산업기사	실내디자인론	실내디자인의 일반, 디자인의 요소, 실내디자인의 요소, 디자인의 원리, 실내계획, 실내디자인의 프로세스
	색채 및 인간공학	색의 지각하는 기본원리, 색의분류, 성질혼합, 색의 표시, 색채의 지각적인 효과, 색채의 감정적인 효과, 색채조화와 배색, 생활과 색채, 인간공학일반, 인체계측, 시각, 청각, 지각, 작업환경조건, 장치설계의 실제
	건축재료	목재, 석재, 점토재, 시멘트 및 콘크리트, 금속재, 미장재, 합성수지, 도료 및 접착제, 기타재료
	건축일반	일반구조, 건축사, 건축관련법규

(2) 2차 실기시험의 출제기준

2차 실기시험은 평면도, 천정도, 입면도, 투시도, 단면도를 그리는 작업형 실기시험인 실내디자인 실무와 주관식의 필답형으로 보는 시공실무로 나뉘어 지는데 구성내용은 <표 7>과 같다.

<표 7> 2차 실기시험 실내디자인 실무의 내용구성

구분	시험과목	출제기준	비고
실내건축기사	실내디자인 실무	1. 주어진 테마를 중 심으로 실내디자 인 계획을 세운다. 2. 투시도 작성 3. 채색마무리	상업공간 전시공간 업무공간
실내건축산업기사			주거공간 상업공간

<표 8> 2차 실기시험 시공실무의 내용구성

시험과목	출제기준	
시공실무	1. 시공에 관한 사항	비계공사, 조적공사, 목공사 타일공사, 미장공사, 금속공사 유리공사, 플라스틱재공사 도장공사, 내장공사, 석공사
	2. 공정관리에 관한 사항	공정표 작성과 공정계획
	3. 적산에 관한 사항	일반사항과 공사별 적산
	4. 재료에 관한 사항	재료의 검수관리에 관한 사항

2.3. 해외 사례분석

(1) NCIDQ의 발전현황

NCIDQ 시험은 인테리어 디자이너의 실행 능력을 측정하는 자격시험으로 1960년대 후반 오늘날의 전문 인테리어 디자이너들에게 자격증을 주는 것과 같은 일을 수행하기 위해 만들어졌고 1972년부터 영향력을 발휘하기 시작하였다. 1974년 법인화 되어 비영리 기관으로 공식화되었다. 이 시험은 거의 4년마다 한번씩 내용을 재검토하여 발전하고 있으며, 각 분야에서 전문가로 인정받은 컨설턴트들에 의해 보조를 받고 있다.

1987년 NCIDQ는 뉴저지의 프린스턴 교육 시험부(ETS)²⁾와 계약하여 시험의 발전을 위하여 전문적으로 연구하고 있다. 이 시험을 위해 전문적인 실무진들, 교육자들, 학자들, 시험 전문가들, 심리학자, 통계학자, 컴퓨터 프로그래머들이 참여해 현재 실행되고 있는 것을 제대로 반영하기 위해 계속해서 노력하고 있다. 이를 위해 분야별 조사를 하여 현재 가장 논의해야 할 사항들과 전문적인 연구를 확인하고 시험문제에 대한 접근에 있어서는 시험문제가 채택이 되기 이전에 NCIDQ 시험에 이미 통과한 인테리어 디자이너 연습생들에게 먼저 시험을 치르게 하고 있다. 선발과 심사 과정은 가장 최근에 연구 개발된 것들을 그대로 반영하고 있으며 가능한 한 반영 정도의 공정성도 관리되고 있다.

(2) NCIDQ의 시험구성과 자격기준

NCIDQ 시험은 인테리어 디자이너의 실행 능력을 측정하는 자격시험으로 1974년 첫 시험을 시작으로 여타 디자인 단체와는 달리 미국과 캐나다에서 인정하고 개발하고 있는 에이전시에 의한 유일한 인테리어 디자인 시험이다. NCIDQ는 2년간의 광범위한 조사와 연구, 개발 후 2000년도에 6개의 시험³⁾을 3개

의 파트별 시험으로 변경하여 기존의 학구적인 면만을 요구했던 시험에서 실제적인 작업 경험을 강조하는 시험으로의 변환이라고 할 수 있다.

<표 9> NCIDQ의 3개의 파트별 시험구성

구분	내용
제1시험 (객관식 150문항, 3.5시간)	실내디자인의 기본 원리와 실습 (project organization, programming, schematics, design development)
제2시험 (객관식 125문항, 3시간)	개발계약과 경영 (contract document, contract administration)
제3시험 (실습과목, 1파트 : 4시간 2파트 : 3시간)	디자인 개발과 개요

NCIDQ 시험 자격 요건은 4-5 년의 디자인 교육과 2년의 전임 경력, 3년의 디자인 교육과 3년의 전임 경력, 2년의 디자인 교육과 4년의 전임 경력으로 인테리어 디자인 교육과 실제적인 전임 경력이 포함되어 있어야 한다. 이 시험에서 강조하고 있는 것은 실제적인 인테리어 디자인 경험과 교육을 통해 습득한 지식의 일반적인 것들을 반영하는 것에 있다. 경력 자격 요건에서는 응시자 심사에서 전임채용 경력자는 주당 35 시간 이상의 고용인이어야 하며, 이는 NCIDQ에 등록된 실내디자인 개발자, 건축가, 인테리어 디자이너 인증이 있는 자 등의 감독 아래 근무 경험이 있는 자나, 주나 지역구에서 규정하는 에이전시에서 발급하는 인허가가 있어야 한다.⁴⁾

<표 10> NCIDQ의 교육자격요건

구분	내용
5년	2학기제는 최소 150 학점 이수(또는, 인테리어 디자인 관련 교육과정으로 90 학점 이상 이수), 4학기제는 최소 225 학점 이수 (또는 인테리어 디자인 관련 교육 과정을 135 학점 이상 이수)
4년	2학기제는 최소 180 학점 이수(또는, 인테리어 디자인 관련 교육과정으로 60 학점 이상 이수), 4학기제는 180최소 180 학점 이수 (또는, 인테리어 디자인 관련 교육 과정으로 90 학점 이상 이수)
3년	인테리어 디자인 관련 교육 과정으로 2학기제는 최소60학점 이수, 4학기제는 90 학점 이수
2년	인테리어디자인 관련 교육 과정으로 2학기제는 최소 40 학점 이수, 4학기제는 60 학점 이수.

3. 실내건축 관련 자격검정의 개선을 위한 설문조사분석

3.1. 설문조사

(1) 설문조사의 개요

본 설문의 목적은 우리나라의 실내건축 관련 자격검정의 개선을 위한 기초 자료를 마련하는데 있으며 실내건축 관련 자격검정시험을 준비하는 수험생들과 앞으로의 실내건축의 지속적

4)미국과 캐나다의 실내디자인교육의 공인자격증관리기관
'---', NCIDQ Exam Eligibility Requirements, NCIDQ (National Council for Interior Design Qualification), www.ncidq.org/examreq.htm

2)ETS(Educational Testing Service) 세계 최대의 교육 평가 전문 연구 기관
3)프로젝트 조직(구성), 프로그래밍, 스키메틱, 디자인 개발, 계약 문서, 계약 관리(조정)

인 발전을 위하는데 목적이 있다. 2003년 5월 10일부터 2003년 5월 21일 동안의 1차적인 설문조사의 분석결과를 토대로 하여 2003년 7월 21일부터 8월 2일까지의 두 주간에 걸쳐 조사하였으며 조사지역은 서울과 수도권을 중심으로 서울특별시와 광주광역시의 실내건축공사 등록업체를 우선하였으며 조사대상자는 현장기술자, 실내건축 관련 교육기관의 교사, 실내건축 관련 자격검정시험을 준비하고 있거나 본 경험이 있는 수험생들과 자격증 취득자들을 중심으로 200명의 남녀를 대상으로 조사되었다. 그 중 실내건축 관련 자격증의 소지자와 비소지자를 분류하였으며 소지자일지라도 현사용자와 비사용자로 분류하였다. 자격증 비소지자 일지라도 시험 본 경험이 있는 자와 시험 본 경험이 없는 자로 분리하였다. 설문조사의 방법은 지역적인 제한으로 서울지역과 수도권지역은 우편으로 발송봉투를 첨부하여 다시 발송하는 방법으로 하였고 광주지역은 직접적인 방문 조사와 우편조사를 병행하였다. 우편으로 보낸 130부중 80부만을 회수하여 총 150부만을 설문분석에 이용하였다. 본 설문조사는 실내건축자격검정의 문제점과 개선방향 등의 자료를 수집하고자 현지 실무자 및 관계자들을 대상으로 면담을 실시하여 그 결과를 바탕으로 설문지 초안을 작성하였으며 여러 차례의 검토와 수정을 통하여 최종설문지로 확정하였다.

내용구성은 설문자에 대한 사항, 자격증의 인식에 대한 사항, 자격검정에 대한 사항, 현 자격검정의 개선에 대한 사항으로 4가지 사항으로 크게 분리하여 총 45문항으로 구성하였으며 내용구성은 <표 11>과 같다.

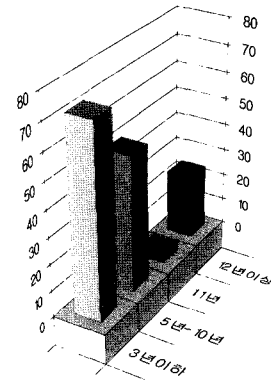
<표 11> 설문조사의 내용 구성

구분	내용
A. 설문자에 대한 사항	1. 직장경력 2. 회사의 연혁 3. 회사의 직원 수 4. 실내건축 관련 자격증의 소지 여부 5. 실내건축 관련 자격증의 사용 여부 6. 실내건축 관련 자격검정시험의 경험여부
B. 자격증에 대한 인식의 사항	1. 직원 채용시 우선적인 고려 사항 2. 회사 직원 채용시 자격증의 소지여부 3. 회사에서 자격증 소지자의 비율 4. 자격증 소지자와 미소지자의 현장업무능력 비교 5. 자격증 취득의 동기 6. 자격증의 실무에서의 사용 빈도
C. 자격검정에 대한 사항	필기 부분 1. 출제문제의 건축부분의 비중여부 2. 기초지식습득을 만족하지 못한 포기과목 3. 가장 난이도가 높았던 과목 4. 가장 난이도가 낮았던 과목 5. 주관식 이론시험과 실무와의 연관성
	실기 부분 1. 출제문제의 빈도수 2. 실기부분 출제문제의 실무와의 연관성 3. 실기시험시간과 쉬는 시간의 필요성 4. 작업형 실기시험의 가장 필요한 도면 5. 실기시험의 채점기준 6. 수작업의 필요성
D. 현 자격검정의 개선에 대한 사항	1. 실내건축 관련 자격검정과 실무와의 연계성 강화 2. 조정의 실무경력과 교육의 필요성 3. 경력조건 강화시 기간 설정 4. 전공과 학생의 성적반영문제 5. 실내건축 관련 자격검정을 관리하는 전문기관의 필요성과 선정문제 6. 실내건축 관련 자격소지자의 우대방법

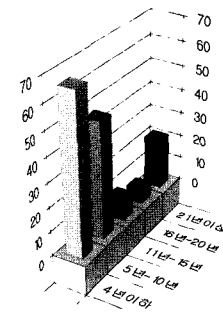
(2) 설문조사의 분석

① 설문조사대상자의 일반적인 특성

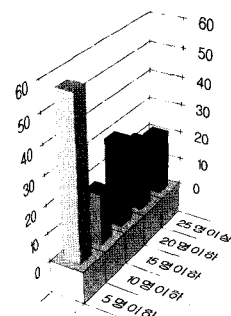
설문조사대상자의 직장경력은 3년 이하가 48%로 가장 많았고 회사의 설립년도는 4년 이하가 40%로 가장 많았고 그 다음은 5년에서 10년 사이가 32%였다. 회사의 직원 수는 5명이하가 38%로 가장 많았고 설문조사대상자중 실내건축 관련 자격증을 소지하고 있는 자는 60%였으며 소지하고 있다라도 사용하고 있지 않는 자는 전체의 39%를 차지하였다. 실내건축 관련 자격증을 사용하지 않는 가장 큰 이유는 자격증이 없이도 직장생활이 가능하다는 것이었다. 자격증이 없더라도 실내건축 관련 자격검정시험을 본 경험이 있는 자는 63%였으며 시험을 보았더라도 취득하지 못한 이유는 첫 번째로 시험 자체가 어렵다는 것이며 두 번째 이유는 자격증이 필요하지 않다는 것을 느꼈기 때문이라는 조사 결과가 나왔다.



<그림 1> 설문자에 대한 사항, 직장경력



<그림 2> 설문자에 대한 사항, 회사의 설립년도



<그림 3> 설문자에 대한 사항, 회사의 직원 수

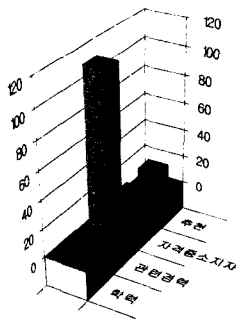
② 자격증의 인식에 대한 분석

회사직원 채용시 가장 우선적인 고려사항에 대한 조사결과는 관련 경력을 위주로 한다는 의견이 76%로 가장 많았고 회사 직원 채용시 자격증의 소지여부의 정도는 50%이하로 나타났다. 그리고 현재 근무하고 있는 회사의 직원 중 자격증 소지자는 11%-30%가 46%로 가장 많았고 실내건축 관련 자격증 소지자와 비소지자의 현장업무수행능력을 비교했을 때 비슷하다는 의견이 52%로 가장 많은 것으로 나타났다. 그리고 실내건축 관련 자격증을 취득하려는 가장 큰 동기는 전체의견의 70%가 취업이었으며 자격증을 취득한 인원 중 실무에서 사용하는 정도에 대한 조사결과는 31-50%가 46%로 가장 많았다.

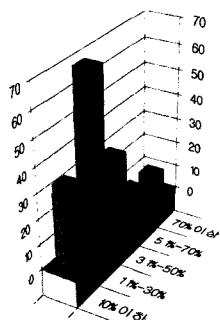
전체적인 조사결과 자격증 취득의 가장 큰 동기는 취업인 반면 우리나라의 실내건축업체들은 자격증보다는 경력을 중요시하며 자격증과 실무와의 연계성이 다르게 작용하고 있다는 점을 알 수 있다.

<표 12> 자격증의 인식에 대한 설문내용

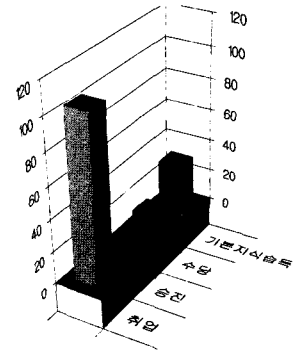
구분	내용	f	%
· 직원 채용시 자격증 소지의 반영정도	10%이하	45	30
	11%-30%	39	26
	31%-50%	36	24
	50%이상	30	20
· 자격증을 취득한 인원의 실무에서 사용정도	10%이하	30	20
	11%-30%	39	26
	31%-50%	69	46
	51%-70%	9	6
	71%이상	3	2



<그림 4> 직원채용시 우선적인 사항



<그림 5> 회사의 자격증 소지자의 비율



<그림 6> 자격증 취득동기

③ 필기검정에 대한 사항

필기시험 출제문제에 있어 건축부분에 대한 의견 조사결과는 건축부분도 중요하지만 실내디자인부분에 비중을 두어야 한다는 의견이 62%로 가장 많았고 반면 실내디자인과 건축부분은 연관성이 있기 때문에 비중을 뒤야 한다는 의견이 31%였다.

필기시험과목 중 기초지식습득을 만족하지 못한 포기과목은 건축환경이 39%로 가장 많았고 다음이 26%로 건축일반, 건축재료가 14%로 건축부분이 절반이상을 차지하였다. 다음으로 필기시험과목 중 가장 어려웠던 과목은 건축환경이 37%, 건축재료가 23%, 다음이 건축일반이었다. 2차 주관식이론시험에 대한 설문에서는 실무에 가장 도움이 되었던 과목은 41%로 시공에 관한 사항이었으며 그리고 도움이 되지 못한 과목은 공정부분이 41%로 나타났다.

<표 13> 필기검정에 관한 설문내용

구분	내용	f	%
· 기초 지식습득을 만족하지 못한 포기과목	실내디자인론	·	·
	색채학	21	16
	인간공학	6	5
	건축일반	33	26
	건축재료	18	14
	건축환경	51	39
· 가장 어려웠던 과목	실내디자인론	·	·
	색채학	15	12
	인간공학	9	7
	건축일반	27	21
	건축재료	30	23
	건축환경	48	37
· 실무에 도움이 되었던 과목	시공에 관한 사항	48	41
	공정	·	·
	적산	24	21
	재료	27	23
· 실무에 도움이 되지 않은 과목	없음	18	15
	시공에 관한 사항	12	10
	공정	48	41
	적산	15	13
	재료	6	5
	없음	36	31

④ 실기검정에 대한 사항

실기시험의 출제문제가 반복되는 점에 대한 문항은 중요한 부분의 문제는 반복되더라도 어느 정도의 문제의 선정에 변화

가 있어야 한다는 의견이 72%로 가장 많았고 실무와의 연관성에 대한 문항은 조금 관련이 있다는 의견이 64%였다.

실기검정에 대한 설문에서는 실기시험의 시간이 보통이라는 답변이 가장 많았고 쉬는 시간은 필요하다가 59%로 가장 많았고 필요없다는 답변은 38%였다. 그리고 작업형 실기시험 중 가장 중요하다고 생각하는 것은 투시도가 49%로 가장 많았고 평면도가 36%로 그 다음 순이었다. 실기시험을 즐긴다며 안 그러도 되는 도면에 대한 질문은 단면도가 44%로 가장 많았다. 실기시험의 채점기준에 대한 질문에는 실기시험 후 그에 대한 점수를 발표하고 그 부분에 대하여 정확히 밝혀 줘야 한다는 의견이 56%로 가장 많았으며 처음부터 시험에 대한 채점기준을 정확히 하여 발표, 공고해야 한다는 의견도 44%로 전체 의견이 채점기준을 정확히 밝혀 줘야 한다는 것이었다. 마지막으로 작업형 실기시험에 대해 수작업과 컴퓨터작업의 구분야로 나뉘어야 한다는 의견이 49%로 가장 많았고 자를 이용하여 시험을 보는 것은 기초적인 부분이므로 지켜야 한다는 의견도 33%로 그 다음 순이었다.

<표 14> 실기검정에 관한 설문내용

구분	내용	f	%
· 실기검정시간	매우 짧다	21	18
	보통이다	75	64
	길다	21	18
	매우 길다	.	.
	전혀 그렇지 않다	3	3
· 실기검정의 쉬는 시간의 필요성	필요 없다	45	38
	필요하다	69	59
	매우 필요하다	.	.
	평면도	42	36
· 가장 중요하다고 생각되는 도면	천정도	.	.
	입면도	.	.
	투시도	57	49
	단면상세도	18	15
	평면도	.	.
· 제외 시켜도 된다고 생각하는 도면	천정도	6	5
	입면도	12	10
	투시도	.	.
	단면상세도	51	44
	없음	48	41

⑤ 현 자격검정의 개선에 대한 사항

우리나라의 실내건축 관련 자격검정제도는 얼마나 발전하였다고 생각하십니까 라는 질문에 대한 답변은 거의 발전이 없다는 의견이 48%로 가장 많았고 42%는 가끔은 수정, 보완되고 있다고 하였다. 현 실내건축 관련 자격검정의 실무적인 연계성을 강화하는 방안에 대한 대답 중 소정의 실무경력이나 전공교육을 갖춰야만 자격증 취득을 가능하게 한다는 의견이 52%로 가장 많았다. 실내건축 관련 자격검정시험에 현장실무교육경력을 필수적인 조건으로 한다면 2년 이상의 경력이 있어야 한다는 의견이 52%였고 1년 이상이 36%였다. 시공과 설계부분이 나뉘져 시험 보는 것에 대한 질문에 대한 의견은 시공부분과

설계부분은 한 부분만 배울 수 없기 때문에 안 된다는 대답이 64%였고 나뉘져 일하는 것이 전문성이 있기 때문에 좋다는 대답도 30%로 집계되었다. 그리고 실내건축 관련 자격검정시험에 실내건축 관련 전공학과의 성적을 반영시키는 것에 대해 가산점을 줘야 한다는 의견이 42%로 가장 많았고 전공이 아닌 학생들이나 직장인들의 불만이 있을 것이라는 의견이 34%였다. 우리나라도 실내건축 관련 자격검정시험을 관리하는 전문기관이 있어야 한다고 생각하십니까 라는 질문에 대해서는 우리나라도 있어야 한다는 의견이 92%로 전체적인 의견이었으며 실내건축 관련 자격검정시험의 주요 시행, 관리기관에 대한 질문에 대해서는 관련 산업협회가 54%로 가장 많았고 해당학회가 24%순이었다. 그리고 실내건축 관련 자격소지자의 우대방법으로는 실내건축회사가 무조건 면허화 하여 실내건축자격증이 있어야만 사업을 운영할 수 있게 한다는 의견이 46%로 가장 많았고 자격수당을 줘야 한다는 의견이 22%였다.

<표 15> 자격검정 개선에 관한 설문내용

구분	내용	f	%
· 실무적인 연계성을 위한 개선방안	자격의 응시조건으로 현장실무경력 강화	33	22
	실기시험의 강화	30	20
	소정의 실무경력이나 전공교육을 갖춰야만 자격증 취득을 가능하게 한다.	78	52
	현행대로 한다.	9	6
	기타의견	.	.
· 현장실무교육경력	1년이상	54	36
	2년이상	78	52
	3년이상	18	12
	4년이상	.	.
· 실내건축자격검정의 관리기관	산업인력공단	21	14
	관련협회	81	54
	기술,기능인 양성기관	6	4
	해당학회	36	24
	기타의견	6	4
· 실내건축자격증 소지자의우대방안	취업시 우선권	21	14
	자격수당 지급	33	22
	승진심사에 자격증소지 반영	18	12
	실내건축사업체의 면허화	69	46
	기타의견	9	6

4. 결론

실내건축 관련 자격검정의 개선을 위한 설문조사를 실시하여 분석한 결과를 요약해보면 다음과 같다.

첫째, 설문조사대상자의 직장경력은 3년 이하로 직장경력이 짧았으며 자격증이 있더라도 사용하지 않는 가장 큰 이유는 자격증이 없이도 직장생활이 가능하다는 것으로 자격증의 필요성을 인식하지 못하고 있었다. 그리고 자격증이 없더라도 시험 본 경험이 있는 자는 전체의 63%였으며 취득하지 못한 이유는 시험이 어렵다는 이유가 가장 높았다.

둘째, 회사의 직원 채용시 우선적으로 고려되는 사항은 관련

경력을 위주로 하고 있으며 자격증의 소지의 반영 정도는 50% 이하로 저조하였다. 설문조사대상자의 자격취득의 가장 큰 동기는 취업인 반면 회사 직원 중 실내건축 관련 자격증 소지자는 총 직원의 절반이하로 나타나고 있는 실정으로 자격증에 대한 실무의 인식이 저조한 걸로 나타났다. 이 점은 실내건축 관련 자격검정과 실무와의 연계성이 떨어진다는 것으로서 자격검정과 실무와의 연계성을 높이기 위하여 실내건축 관련 자격검정시험의 개선이 필요하다는 결론이 나오게 된다.

셋째, 설문조사 결과 필기시험을 본 학생들의 절반 이상이 실내디자인부분보다 건축부분을 이해하지 못해 어려워하고 있으며 실무이론과목이 실무와의 적용이 어려우므로 시험과목의 내용에 대한 수정이 필요하다는 결론이 나오고 있다.

넷째, 실기부분의 출제문제에 있어 중요한 문제는 반복되더라도 어느 정도의 문제의 선정에 변화가 있어야 하며 실기시험 시간은 보통이지만 쉬는 시간이 필요하다는 의견이 절반 이상으로 쉬는 시간의 필요성을 요구하고 있는 것으로 나타났다. 실기시험의 채점기준에 대해서는 실기시험 후 그에 대한 점수를 발표하고 정확히 밝혀 줘야 하며 자를 이용하여 시험을 보는 것에 대해서는 실무에서 사용하고 있는 컴퓨터 작업과 수작업의 두개의 분야로 나뉘야 한다는 의견이 가장 높았다.

다섯째, 현 자격검정의 개선에 대한 사항에 대해서는 우리나라의 실내건축 관련 자격검정은 거의 발전이 없다는 의견이 높았다. 실무와의 연계성을 강화하기 위하여 실내건축 관련 자격검정시험의 조건으로 소정의 실무경력과 전공교육을 갖춰야만 자격증 취득을 가능하게 해야 하며 현장실무경력을 필수적인 조건으로 한다면 2년 이상의 경력이 되어야 한다는 의견이 높았다. 또한 해외의 사례처럼 실내건축 자격검정 전문기관을 두어 산업인력공단보다는 전문적으로 관리, 시행할 수 있는 곳이 필요하며 관련 산업협회가 가장 적합하다는 의견이 나왔다. 실내건축 자격소지자의 우대방법으로는 실내건축회사가 무조건 면허화하여 실내건축 자격증이 있어야만 사업을 운영할 수 있게 해야 한다는 의견이 가장 높았다.

끊임없이 성장하고 있는 실내건축의 발전에도 불구하고 실내건축 관련 자격증은 하나의 학생들의 취업을 위한 도구가 되어가고 있으며 실무와의 연계성이 떨어져 자격증의 대한 실무진의 인식이 저조한 것으로 나타났다. 설문조사의 결과 자격취득의 가장 큰 목적은 취업이지만 관련실내건축 회사들의 직원 채용은 관련경력을 가장 중요시한다는 것으로 나타났다. 따라서 실내건축자격증에 대한 인식을 높이려면 시험의 자격요건으로 소정의 실무경력이나 전공교육을 갖춰야만 실내건축 관련 자격검정시험에 응시할 수 있도록 하여야 하며 건축부분도 중요하지만 실내디자인부분에 더 많은 비중을 두어야 할 것이다. 실기시험의 출제문제 선정에 있어서도 항상 수정되고 보완되어야 하며 시험에 대한 채점기준을 명확히 하여 수험생들의 시험

채점에 대한 불만을 줄일 수 있게 해야 한다. 쉬는 시간의 필요성과 작업형 시험을 실무에서 사용하고 있는 컴퓨터 작업과 수작업의 두 분야로 나뉘야 한다는 의견에 대해서는 신중히 고려해 볼 사항이며 투시도의 중요성이 높은 점을 감안하여 프리스케치의 비중에 대해서도 생각해 보아야 할 것이다. 그리고 시험과목에 대한 수정, 보완과 함께 우리나라의 실내건축 관련 교육기관과 실내건축 관련학과의 교과목이나 가르치는 방법에 있어 현장실무교육을 강화할 수 있는 방향으로 전환하여 실내건축 자격교육이 이론주입식이 아닌 실무위주의 교육으로 자리 잡아 창의성 있는 교육으로 변화하여야 할 것이다.

마지막으로 우리나라의 실내건축 관련 자격검정 또한 전문 실무진과 교육자들이 연구하여 자격제도의 발전을 위해 노력해야 하며 실내건축 관련 자격검정기관을 두어 전문적으로 관리하고 시행할 수 있어야 한다. 그리고 실내건축자격증 소지자의 우대방안을 명확히 하여 전문실내건축 등록업체가 인정받을 수 있는 국가적인 제도 또한 요구되어진다.

참고문헌

1. 임영숙, 21c 한국 실내디자인 교육의 문제점 및 방향에 관한 연구, 한국실내디자인학회, 2003
2. 박혜숙외, 실내디자인 교육의 특성화 방안을 위한 교육과정분석, 한국실내디자인학회, 2002
3. 김영애, 건축사의 교육과 수급에 대한 조사/영국, 프랑스, 독일, 미국 및 한국사례를 중심으로, 대한건축학회지, 2003, 07
4. 남기진·원상봉, 국가기술자격검정제도 운영 개선에 대한 연구, 한국산업인력공단 직업훈련연구소, 1989
5. 국가기술자격검정통계연보, 한국산업인력공단, 2002
6. 실내디자인학회, 개정 실내디자인 총설, 기문당, 2003
7. 대학/도시건축교육제도, <http://www.seoulforum.co.kr/main/korea/practice/prob/univer/univer.htm>
8. ---, 한국산업인력공단, <http://www.hrdkorea.or.kr/main33.html>
9. NCIDQ, <http://www.ncidq.org>

<접수 : 2003. 10. 31>