

**영국 조지안 시대의 주택 실내 표현 특징에 관한 연구

House and Interior Design During the Georgian period in England

김정근* / Kim, Jung-Keun

Abstract

The purpose of this study is to examine house and interior design during the Georgian Period in England.

The results of this study were as follows:

1. Typical houses during the Georgian Period were generally two types that one was a single detached house in the country and the other was a terrace houses in the city.
2. Both the houses and their interior design during the Georgian Period were influenced by Classicism and Palladianism. The distinction of forms and the decorations used motifs originating from Greece and Rome. Gradually, It had been changed by the influence of Rococo from Europe and the archaeological excavation of Pompeii and Herculaneum.
3. The facade of house used simple, plain and symmetrical forms. Entrance was usually in the center of the house around sash windows. Also, the inside of house, division of walls, arrangement of furnitures and decorations of details were followed the symmetrical forms. Finally, it was found that the distinctions represent the typical style of Georgian in England.

키워드 : 조지안, 실내구성요소, 테라스 하우스

1. 서론

1.1. 연구의 필요성과 목적

일반적으로 서양에서는 주택 실내의 건축양식에 대한 특징적인 표현 기법이 16세기 르네상스 시대로부터 점진적으로 발전한 것으로 알려져 있다. 이 시대의 대표적인 건축가 중 한 사람이었던 팔라디오(Andera Palladio)는 궁전 건축양식을 도입해 귀족주택을 건립하였는데 이러한 고전주의 개념을 사용하는 팔라디아니즘(Palladioism)은 17세기에 들어와 이니고 존스(Inigo Jones)와 같은 영국 건축가에 의해 소개되어 유럽과 미국 등에 널리 유포된 것으로 알려져 있고(Gilliat, M, 1990) 건축사나 미술사에서는 이 시기를 흔히 신고전주의 시대로 불리우고 있다.

조지안 시대는 영국의 조지 1세가 국왕으로 즉위한 1714년부터 조지 4세 시대인 1830년까지를 일컫는다. 1세기 이상 이어져온 조지안 시대는 양식사에서는 신고전주의 전기로 잘 알

려져 있으며(배만실, 1994) 이는 조지안 시대의 후기에 해당하므로(이연숙, 1998) 오랜 시간 동안 발전한 조지안 시대의 경향은 매우 다양한 특징을 지니고 있음을 짐작할 수 있다.

신고전주의의 표현 특징은 고대 그리스와 로마의 미술과 건축에 영향을 받은 고전주의 경향의 부흥을 의미하는 것이다. 고전주의는 부분적으로 서양의 양식사에 언제나 영향을 미쳤고 현대에도 생명력을 유지하고 있으므로 신고전주의를 대표하는 영국 조지안 시대의 주택 실내에는 고전주의적 요소가 어떻게 표현되었으며 전형적 특징이 무엇인지 알아볼 필요가 있다.

역사적 연구에서 조지안 시대는 건축, 실내, 가구 등 각 분야별로 다루어져 왔다. 그런데 주택은 건축 분야에서 실내와 가구는 각각의 분야에서 다루어져 상호 긴밀한 관계가 있음에도 불구하고 한 시대의 주택실내에 대한 전체적 이해가 어려웠다고 하겠다. 또 각 분야에서 이루어진 연구는 전체적인 경향과 몇몇 요소의 특징을 간략하고 함축적으로 설명하여 주택이라는 공간의 실내 요소별 특징을 구체적으로 알기 어려운 한계가 있다고 하겠다.

주택실내의 역사적 표현 특징을 연구하는 이유는 오늘날에도 끊임없이 재현되고 새롭게 재창조되고 있는 클래식한 디자

* 정회원, 울산대학교 생활과학대학 주거환경 전공 부교수

** 이 논문은 2002년도 울산대학교 교내연구비 지원에 의한 결과임

인의 기초자료로 필요할 뿐 아니라 오늘날 디자이너가 자신의 디자인을 설명하는 근거를 갖기 위함이라고 하겠다. 그러므로 주택 실내는 여기에 관련 분야와 요소가 함께 고찰되어야 할 뿐 아니라 실내에서 마감기법과 같이 보다 구체적인 특징이 파악되어야 하겠다. 그리고 구체적으로 파악된 연구결과를 통해 주택과 실내의 분야간 특수성과 관련성을 밝히고 조지안의 주택실내 양식도 규명되어야 할 것이다.

그러므로 본 연구의 목적은 먼저 조지안 시대 주택과 실내의 각 요소별 표현특징을 고찰하여 전체적인 주택실내의 양식적 특징을 규명하고자 하는 것이다. 실내의 구성요소를 구체적으로 세분하여 고찰한 결과는 오늘날에 역사적 양식을 재현하는 디자이너에게 기초자료로 사용될 뿐 아니라 후속연구에서는 이를 바탕으로 구체적인 비교와 분석이 가능한 연구의 자료로 제공될 수 있을 것이다.

1.2. 연구의 내용과 방법

조지안 시대의 실내 경향은 초기 팔라디오의 영향으로 장식이 간소하고 우아한 특징을 나타내었으나 중기에는 고딕과 로코코의 영향이 나타났고 후기에는 폼페이(Pompeii)와 헤클라네움(Herculaneum)의 고고학적 발굴의 영향이 강하게 나타나는 것으로 알려져 있다(Gilliat, M, 1990). 이와 같이 조지안 시기는 오랫동안 다양한 경향을 나타내고 있다. 그러므로 본 연구에서는 신고전시기의 조지안 시대 주택을 중심으로 고찰하면서 자료가 허용하는 한도에서 가능한 한 실내 요소별 특징의 변화를 함께 포함하고자 한다.

주택실내의 구성요소에 대한 지금까지 연구는 주로 실내를 분석하는 도구를 위해 수행되었다. 실내의 구성요소를 간략히 구분하는 경우 주로 구조적 요소만을 대상으로 하나(박영순, 1992) 이를 세분화하는 경우 실내를 바닥, 벽, 천장, 창, 문, 가구, 벽난로, 조명, 장식의 9개 종류로 나누며(이진형, 2000) 여기에 집기류를 추가하는 경우도 있다(김용규, 1996). 보다 분석적으로 실내를 연구하는 경우, 구성요소는 크게 고정적 요소와 가변적 요소로 나누며 이 경우, 집기보다 개구부를 추가하고(박홍, 1988) 실내공간을 형성하는 기본부분과 기타로 구분하는 경우, 재료, 내장지물, 빛과 색의 요소를 포함시키기도 한다(이연숙, 1998).

그런데 이러한 구분은 공통적으로 실내의 구조적이며 고정적 요소와 이동이 가능한 설치요소를 가동요소로 나누어 구분하는 특징이 있음을 알 수 있다. 주택 실내를 구성하는 요소는 고정적인 건축적 요소와 가변적인 가구, 조명, 장식의 요소 뿐 아니라 벽지, 직물과 같은 마감재의 색채 뿐 아니라 마감방식도 실내 특징을 결정하는 중요한 요소로 작용한다고 하겠다. 그러므로 본 연구에서는 바닥, 벽, 천장, 창, 문, 벽난로, 계단과 같이 구조적이며 고정적 요소를 실내건축요소로 구분하고 가

구, 조명, 장식 소품과 같은 가동적 요소 뿐 아니라 벽지, 직물, 페인트 등의 재료 패턴과 색채계획 등을 모두 실내 마감방식으로 포함하고자 한다.

연구방법은 문헌연구로 실시되었으며 연구절차는 먼저 주택의 유형, 공간의 구성과 특징 및 전면의 표현특징을 파악하였고 실내에 있어서는 이를 구성하는 요소에 대한 선행연구를 참고하여 요소별로 고찰하였다. 또한 이러한 결과를 종합하여 주택과 실내 표현 특징의 관련성을 밝히고 양식적 특징을 규명하였다.

2. 조지안 시대의 주택

조지안 시대는 전시대인 앤 여왕 시대의 바로크 영향을 밀어내고 등장한 새로운 주택이 등장하였다. 이 시기 주택 건축은 전문적 교육을 받지 않은 자생적 건축업자와 전문적인 건축가, 아마추어에 의해 이루어졌다. 단독주택은 주로 교외에 건립되었던 전원주택이었다. 대표적 건축가인 캔벨(Colnampbell)과 켄트(William Kent)는 16세기 이탈리아 팔라디오(Andrea Palladio)의 이상을 추종하여 팔라조(Palazzo)의 대칭과 균형성을 주택에 도입하였다(강병근, 1999).

한편, 17세기에 이르러 영국은 많은 식민지를 통해 자본이 축적되었으므로 자본주의 시대가 열리게 되었다. 이러한 결과, 인구의 도시 집중을 이루게 되었고 도시를 중심으로 하는 사회 기능이 재편됨에 따라 귀족들은 교외의 주택이외에도 도시에 주택 마련의 필요성을 갖게 되었다. 이들은 상류계층이 함께 모여 궁전과 같은 외관을 갖는 프랑스식 주거유형을 도입하게 되었으며 대표적인 상류계층의 도시주택인 테라스 하우스(terrace house)를 건립하였다(손세관, 1993).

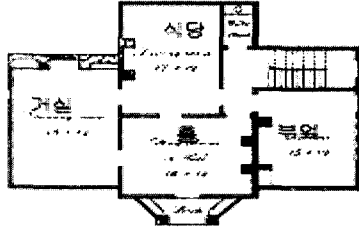
도시주택은 산업혁명을 거치면서 중산층과 서민에게까지 확산됨에 따라 귀족 주택인 테라스하우스 뿐 아니라 중산층을 위해 오늘날의 타운하우스와 같은 중, 소규모의 주택도 등장하였다. 그러므로 조지안 시대의 대표적 주택유형은 단독주택과 도시 주택이라고 하겠다.

2.1. 조지안 시대의 단독주택

조지안 시대의 주택은 평면과 비례에 있어 고대 로마건축에 기초한 팔라디오의 이상이 잘 나타나 있었다. 또한 디테일(detail)에 있어서도 대칭과 규칙성이 16세기 이탈리아 건축을 모델로 하였다(Lawrence, 1996). 주택의 전면에는 벽돌이나 돌을 재료로 건축되었고 상자형의 간소한 외관이 특징이었다.

실내에서는 가운데의 공간을 중심으로 격자형으로 나뉘어 팔라디오의 삼분할 구성의 영향이 나타나고 있으며(강병근, 1998) 중앙에 홀을 설치하는 방식으로 중심성을 나타내었다.

실내 공간의 구성은 현관을 비롯하여 팔러(parlor), 홀(hall), 거실(drawing room), 여성용 거실, 침실을 비롯한 서비스 공간들이 설치되었다(<그림 1>과 <그림 2> 참고). 공간의 배치방식은 부엌이나 가정부실의 서비스 공간은 입구 측에 배치하고 홀과 통로를 거쳐 가족이나 손님실과 같은 개인공간이 정원쪽으로 배치되는 위계적 방식을 띠었다.



<그림 1> 1790년대 귀족의 작고 단순한 전원주택 평면(SC 36). 1층의 홀을 중심으로 전면에 부엌을 배치하고 거실, 식당이 배치(SC 36).

주택의 평면구성에 있어 대칭성이 철저하게 지켜지는 것이 일반적이었으며 이와 함께 실내의 입면 구성에 있어서도 벽난로를 중심으로 좌우 대칭이 철저하게 지켜졌다.

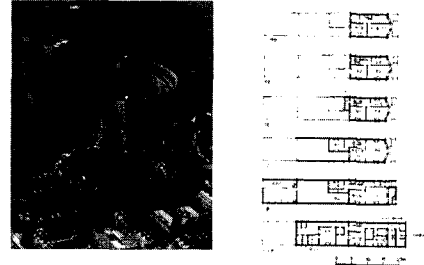
주택 공간의 위계구조는 시간이 흐르면서 아래에서 위로 배치되는 단면 형식으로 변화하였고 실내는 중복도로 방을 연결하며 양단에 서비스 계단을 설치하였다. 이에 따라 실내는 원심성 공간구성으로 변화되었다.

2.2. 조지안시대의 도시주택

경제적 부흥과 산업발달로 영국에는 도시주택이 출현하였다. 이에 따라 조지안 시대 초기에는 주택이 소규모로 발전하였던 것과 달리 후기에 이르러 조지안 주택의 전성기를 이루었다.

도심을 중심으로 세워진 테라스하우스는 궁전과 같은 전면을 갖는 것이 특징이었다(손세관, 1993). 우드(John Wood)에 의해 지어진 영국 바스(Bath)의 킹스 서커스(King's Circus)나 로얄 크레센트(Royal Crescent)는 주택과 도시 계획의 대표적 예로서 반타원형의 주택 전면에 넓은 잔디 광장이 면해 있고 정면에는 벽기둥, 박공지붕과 같은 로마시대의 기념비적 정모습을 띠었다. 이러한 주택의 전면은 반복되는 벽기둥과 창문의 배열이 강한 통일감을 주었다.

후기로 갈수록 이와 같은 통일성과 섬세함이 진보되었는데 로얄 크레센트의 주택 전면에는 높은 기단 위 2층 높이에 원주 114개를 배열하는 등 고대 로마의 모티브와 장엄한 고전주의 특성이 강하게 나타났다(Lawrence, 1996). 33호의 주택에서도 원형광장, 기하학적 전면 구성이 나타나며 3층의 주택에 고전적 기둥, 전면 박공의 표현 특징은 르네상스 시대 팔라디안의 팔라조 주택의 영향을 나타내준다.



<그림 2> 영국 바스(Bath)의 킹스 서커스와 도시주택의 단위 평면.

지하 1층부터 지상 5층으로 구성된 테라스하우스의 1층은 복도를 따라 거실 등 공용실이 설치되고 윗층에 침실을 배치하였으며 각층의 앞쪽에는 주요실을 배치하였다(손세 211,213).

테라스 하우스는 하나의 건물과 같이 연속된 주택이므로 각 단위 주택은 수직적, 전 후면으로 확장된 특징을 가졌다. 주택의 1층은 주로 홀과 통로로 구성되고 벽면에 인접하여 계단을 배치하였다. 주택의 앞쪽이나 밝은 쪽은 주요실을 배치하였고 뒷면에는 사적공간이나 서비스 공간을 설치하였다. 지하에는 서비스 공간을 설치하였고 상층에는 하인의 숙소를 배치하였다. 실내에는 크고 많은 방을 설치하였는데 파이프를 통한 물을 공급하는 등 서비스 설비도 이루어졌다.

이 시기 대표적 건축가로는 존 우드(John Wood) 뿐 아니라 윌리엄 챔버스(William Chambers) 로버트 아담(Robert Adam) 등이 있다. 챔버스는 테임즈(Thames)강 주변의 서머셋 주택(Somerset House)을 지었는데 건축적으로 정확하고 훌륭하였으나 각이 진 기하학적 특징으로 차가운 느낌을 주었다.

아담은 테임즈의 아델피 주택 개발에 참여하였는데 그는 그리스 로마 양식을 찬미하고 르네상스와 중세 건축에 관심을 갖으며 회화적인 것에 대한 낭만적 선호를 갖고있어 팔라디안의 원칙에 다소 위배되는 경향을 나타내었으나 조지안 시대에 대표적 주택을 건립하여 영국적 전통을 만드는데 성공한 건축가로 알려져 있다(손세관, 1993). 그는 실내에도 큰 관심을 가져서 가구에 이르기까지 디자인하였으며 실내에 섬세한 배치를 하여 실내디자이너로도 알려졌다.

이와 같은 조지안 시대의 주택을 종류와 평면 유형별 특징을 요약하면 <표 1>과 같다.

<표 1> 조지안 시대의 주택의 유형별 특징

종류	평면유형	특징
단독 주택	질서지향	<ul style="list-style-type: none"> 팔라디안리즘의 영향과 고전주의 모티브 벽돌이나 돌 사용한 정방형의 소규모 주택 실내전면: 서비스공간과 주요실 실내후면: 손님 및 개인공간 주택전면의 대칭성과 규칙성 강조 출입구, 박공 지붕 장식 강조 전기: 대칭적 공간구성 후기: 상하의 위계구조로 인한 원심성
도시 주택	수직·비대칭	<ul style="list-style-type: none"> 팔라디안리즘 영향과 고전주의 모티브 단위의 연속성에 의한 대규모 주택 귀족계층: 대규모, 중상층, 서민: 중, 소규모 비대칭의 공간구성 다층의 상하구조 전후면의 직사각 단위형 전면: 주요실, 후면: 개인실

조지안 시대의 단독주택과 도시의 테라스하우스는 공통적으로 팔라디아니즘의 영향을 받았으며 내부공간의 구성과 조직에 있어서는 대칭과 비대칭이라는 상반된 특징을 나타내었다. 그러나 상이한 공간 구성 방식에도 배치의 위계성에 있어서는 유사한 맥락을 나타내었다. 두 주택유형 중 단독주택은 내외부에 있어 팔라디아니즘의 형식미가 보다 철저히 지켜진 것으로 나타났으며 이에 비해 도시주택은 기능성이 뛰어나고 전면 형식에 보다 뚜렷한 고전주의적 특징이 반영된 것을 알 수 있다.

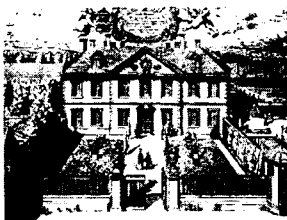
2.3. 조지안 주택 전면의 표현 특징

이 시대 주택은 일반적으로 건축업자의 패턴 북(pattern book)에 의해 건축되었다. 건축 법규에 따라 규모, 비례, 디테일과 축조방식이 결정되었는데 1766년 런던의 대화재 이후에는 1707년의 법령으로 나무 처마를 금지하고 난간을 설치하며 공유 벽체를 지붕 끝까지 올리는 것 등이 규정 됨에 따라 전시대와 다른 특징이 나타나게 되었다(Davis, S, 1977).

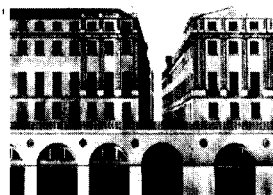
교외의 중,소규모 단독주택의 전면에는 주로 벽돌로 지었고 대저택에는 돌을 사용하였다. 팔라디아니즘의 영향에 따라 복잡한 장식이 줄어들어 전반적으로 간소한 장식이 특징이었으나 창문과 입구의 문에는 부와 지위를 상징하는 장식을 하였다.

주택의 전면에는 가운데 현관문을 중심으로 창문이 수평적으로 배치되었으며 박공형의 지붕과 함께 전면의 대칭성이 강조되었고 창문의 수평적 배열을 통해 규칙성을 주었다. 전체적으로 기하학적 형태와 평면한 외관을 가졌으나 현관문에는 고전양식의 기둥과 모티브를 이용해 화려한 장식을 하였다.

도시의 테라스하우스 역시 반복되는 벽기둥과 창문의 배열로 통일감을 주고 기하학적 형태의 구성, 고전양식의 기둥, 박공 및 장식 패턴의 표현이 공통적인 특징이었으나 규모가 장대하다는 차이가 있었다.



<그림 3> 단독주택의 전면방향형의 주택 외관에 박공지붕, 수평적 창문 배치를 규칙성을 보여주며 중심의 현관문에 장식이 집중되어 있는 전원주택의 전면(LR13)



<그림 4> 단위주택의 조합으로 대단지로 구성된 테라스 하우스에는 규칙적인 창문과 고전주의의 기둥양식을 모티프로 장식한 외관이 위엄있는 모습을 보여준다(CS36)

전면의 마감 장식으로는 주로 회반죽(plaster), 치장벽토(stucco), 나무조각을 이용하였고 백납 혼합물을 이용한 틀 이용한 마감을 하였다. 또한 벽돌 위에는 로마 시멘트로 부르는 재료를 발라 다듬은 돌 쌓기의 미관 효과를 도모하기도 하였다

코드 스톤(Coade stone)으로 불리우는 흰색의 모조석을 사용하여 정면의 부조나 곡선 처리에 용이한 재료를 사용하기도 하였다.

3. 조지안시대의 실내디자인

3.1. 실내건축적 요소

(1) 바닥·벽·천장

조지안 시대 벽의 장식은 크게 소벽(frieze)과 코니스(cornice)의 부분, 패널(wood pannel)있는 벽의 부분, 데도(dado) 그 하부 패널 벽의 세 부분으로 분할되는 것이 일반적이었다. 데도의 높이는 의자의 레일 정도의 높이였으므로 대체로 상부 엔타블레춰(entablature)와 넓은 중간 벽면 그리고 좁은 데도 하부 벽면으로 나누어지는 형태를 띠었다(<그림 5>참고).

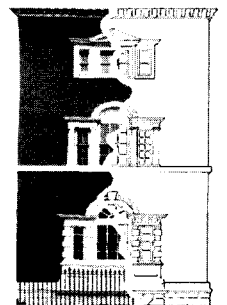
벽은 반원, 장방형의 기하학적 형태를 사용하여 분할 되었는데 이는 로코코의 유기적 선과 차이를 나타내는 독특한 특징이라고 하겠다(Henrietta, C, 1997). 초기 나무 패널을 부착하여 칠로 마감하던 방식에서 조지안 시대 중기에는 로코코양식을 응용한 회반죽(plaster)으로 장식하였다. 이와 같은 특징은 점차 모직, 비단의 벽지를 붙이는 것으로 대체되었으며 타피스트리를 붙여 장식하는 유행은 전시대이래 지속되었다.

조지안 시대 대표적인 디자이너는 르네상스의 영향이 강한 아담 형제(Robert Adam brothers), 그리스 경향이 강한 제임스 와이어드(James Wyatt)와 헨리 홀랜드(Henry Holland)가 있다. 이 중에서 소벽과 천장에 리드, 꽃줄, 월계수, 아칸서스의 잎, 트로피 등과 같은 모티프로 화려하게 장식하는 아담 스타일은 매우 독특하였다.

바닥의 재료는 판재 형태의 마루를 주로 사용하였다. 초기의 판재는 넓은 형태이었으나 점차 좁아졌다. 마루는 마감을 하지 않고 윤을 내어 사용하였으며 착색한 회반죽 재료를 사용하기도 하였다. 대형 실내와 통로에는 대리석이나 돌로 마감하였으며 돌은 자연색을 응용한 고전주의 패턴으로 구성하였고 대저택은 기하학적 패턴의 파के트로 장식하였다.



<그림 5> 홈(Home)주택의 실내. 벽면의 코니스 후리스 부분, 기둥, 데도 상부까지 벽면과 데도 하부의 세부분으로 분할된 실내는 화려한 회반죽과 몰딩으로 장식(CS 146)



<그림 6> 베네치안 창문가운데 아치가 있고 양측 면에 두 개의 장방형 창으로 구성된 창문(CS 81).

(2) 문·창

조지안 시대의 문과 창문에 있어서는 전시대에 비해 창살과, 유리창, 패널의 분할과 비례에 있어 세련되고 우아해졌다. 외부의 문은 주택 전면과 함께 팔라디안의 비례를 따라 2개의 벽기둥 안쪽에 중후한 문을 설치하였다. 문은 패널로 구성하였고 문틀에는 천개(canopy), 박공(pediment), 브라켓(bracket) 등으로 화려하게 장식되었다(Henrietta, C, 1997). 초기의 문은 높이가 매우 높았으나 문의 상단에 채광 창이 설치되면서 낮아지게 되었다.

외부 문에 비해 실내의 문은 장식이 절제되어 대단히 단순한 형태를 띠었다. 실내의 건축적 디테일과 조화시키기 위해 문틀도 단순하게 장식하였다. 문은 주로 소나무와 오크를 사용하였으며 6부분으로 분할 구성되었고 검정색이나 짙은 녹색으로 칠하였고 단순하고 둥근 손잡이를 부착하였다(Martin, M, 1987).

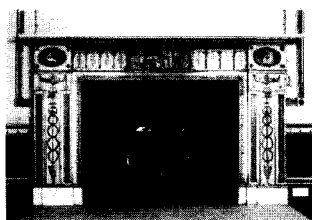
창문은 전형적인 새시(sash)창을 설치하였고 창문의 크기는 점차 길어져서 창문턱이 바닥 면에 가까이 낮아졌다(Henrietta, C, 1997). 대표적 창문 형태는 베네치안(Venetian) 창문으로 가운데에 아치형의 대형 유리창과 측면이 사각형의 세 부분으로 구성되었고 이러한 창은 1층의 중요한 실내에 설치되었다(<그림 6>참고).

(3) 계단

팔라디아니즘의 대칭성 영향으로 실내 공간은 현관 홀의 계단을 중심으로 대칭적 구성이 이루어졌다. 그러므로 실내에서 계단의 디자인이 중요한 부분을 차지하였다. 계단실 상부에는 천장을 설치하여 자연채광 유입을 유도하였고 실내의 경쾌함과 우아함을 증진시켰다(Calloway, S, 1991). 계단은 목재나 석재로 만들었으며 석재로 만드는 경우에는 철재의 난간을 설치하여 소용돌이 패턴이나 고전양식의 무성한 잎을 이용한 패턴으로 제작하였고 목재 계단의 난간은 단순하게 제작되었으며 단지 계단 끝 부분이나 손잡이 끝을 나선형의 조각으로 장식하였다.

(4) 벽난로

이 시기 벽난로는 난방과 인공조명의 실제적 목적으로 중요하게 사용되었을 뿐 아니라 실내 디자인의 중요한 요소로 강조되었다(Gilliat, 1992). 벽난로의 디자인은 시기에 따라 초기에는 팔라디안식 벽난로로써 전면이 흰 대리석의 보를 떠받치는 기둥의 형태로 표현되었고 표면에는 부조로 장식되었다.



<그림 7> 로버트 아담(R. Adam) 디자인의 벽난로. 고전주의 모티프를 가볍고 단순하게 처리한 벽난로의 전면디자인 (CS 156)

벽이 나무 패널로 장식하는 경우 벽난로 상부는 벽과 같이 평편하게 처리하기도 하였다(Henrietta, C, 1997). 벽난로 상부는 고전양식의 박공 형태가 많이 사용되었다. 벽난로가 있는 벽에는 이러한 장식과 조화하는 금박 후레임(frame)의 대형 그림이나 거울을 설치하였다. 점차 벽난로에는 로코코의 요소, 고딕이나 중국풍의 모티프가 등장하였으며 후기로 갈수록 세부적 형태가 가볍고 단순화되는 방향으로 통일되었다(Calloway, S, 1991). 재료는 목재, 석재, 인조 대리석이 사용되었고 전면에는 웨지 우드(wedge wood) 원형장식으로 조각하거나 그림을 그려 넣었다.

3.2. 실내 마감방식

조지안 시기 실내에 사용된 벽 마감 방식은 처음에 패널을 벽면에 부착하였으나 점차 직물과 벽지를 사용하게 되었다(Gilliat, M, 1990). 패널의 주재료는 마호가니이었으며 매우 고급스러운 느낌을 주었다. 패널에는 몰딩(moulding)을 부착하여 벽을 명확히 하고 한정하는 특징을 주었다. 몰딩의 디자인은 고전양식의 패턴을 반복적으로 사용하였으며 부조로 조각 장식되었다. 초기의 몰딩은 그 선이 크고 대담하게 사용되었으나 나중에는 점차 직선적이고 섬세해지는 특징을 갖게 되었다(Calloway, S, 1996). 나무로 만든 패널 위에는 질게 착색하고 칠로 마감하였다. 이러한 패널링의 사용은 점차 쇠퇴하여 벽지로 대체되고 데도 벽 하부의 패널만 남게 되었다.

실내의 색채는 대비색 계획을 하였으며 실내에서 벽면과 천장은 다른 색채로 마감하고 칠하였다. 천장에는 주로 활석이나 회반죽(plaster)를 이용하여 하얗게 칠하였고 벽면은 회색, 미색, 올리브, 브라운, 회색조의 흰색을 사용하였으며 후기에는 황록색이나 하늘색을 사용하였다.

실내에 칠하는 경우 벽을 강조하기 위한 칠을 하기도 하였으나 주로 부분적으로 페인트 하여 장식하였다. 천장과 코니스나 벽의 몰딩에 주로 칠하여 주었고 부드러운 회색, 옅은 녹색, 푸른색을 사용하였으며 금색을 조금씩 사용하기도 하였다(Martin, M, 1987).

조지안 시대 후기에는 폼페이(Pompeii)와 헤클라네움(Herculaneum)의 고고학적 발굴의 영향으로 다양한 색채가 가벼운 장식과 함께 사용되었다. 벽의 패널, 몰딩과 천장에 다양하고 변화 있는 색채로 마감하는 것은 조지안 주택의 어두운 마호가니와 매우 대비와 조화가 잘 되었으므로 실내에 웅장함을 연출하여 주었다.

직물은 이시기 매우 고가이었고 주로 거실, 여성이 거처하는 공간이나 개인 공간에 사용되었다(<그림 8>참고). 벽에 사용되는 마감직물은 짙은 색의 실크, 브로케이드(brocade), 벨벳(velvet) 등 프랑스산 직물이 인기 있었으며 이러한 마감은 주택의 고급스러운 실내를 위해 사용되었다. 이밖에 직물로는 소

모사, 영국산 낙타직이 사용되었고 후기에는 중국제 면 종류를 수입하여 사용하였다(David, H, 1981). 처음에서는 고전주의의 영향으로 부케, 리본, 리드(wreaths), 화관, 새, 식물과 일상생활의 모습을 패턴으로 사용하였으나 점차 고딕, 중국과 로코코의 영향을 받아 인물, 용, 탑, 종과 같은 모티브가 사용되었다.

이 시기 벽지의 사용도 증가하기 시작하였는데 처음에는 새, 식물이나 풍경을 연속적으로 그린 중국산 벽지가 유럽으로부터 수입되었다(Madeleind, J, 1981). 벽지는 고가품이어서 이동성을 고려하여 제작되었다. 그러므로 벽지 뒤에는 린넨(linen)을 풀로 붙여 나무 후레임에 부착하였고 하나의 벽지는 3.66m×1.22m 크기를 단위로 하여 세트르 제작되었다.



<그림 8> 식물 문양의 직물 벽지와 커튼 장식의 거실
 질은 진홍색 직물 벽지와 커튼으로 장식한 실내는 카펫이 설치되어 있고 천장과 데드 하부의 흰색 칠과 대조를 보인다(MG 44).

마루를 사용하는 바닥에는 카펫을 함께 설치하거나 방 전체를 카펫으로 마감하기도 하였다. 이시기 카펫은 주로 수제품이거나 수입된 것이었다. 영국에 윌튼(Wilton)과 옥스민스터(Axminster)와 같은 카펫 회사가 설립된 후로 파일로 만든 카펫이 보급되었다. 카펫은 고전주의 영향의 기하학적 패턴을 주로 사용하였고 오리엔탈이 수입되어 사용되었다. 이와 같은 고가품 이외에도 파일을 사용하지 않는 저렴한 카펫이 체크나 줄무늬의 패턴으로 제작되었고 좁게 짠 줄무늬의 카펫은 침대 주위에 설치하였다.

3.3. 조지안시대의 가구

조지안 시대 실내는 가구배치에 있어서 대칭적인 가구 배치가 이루어졌다. 주로 벽난로를 중심으로 가구를 대칭으로 배치를 하였으며 사용하지 않는 경우 벽에 밀어놓는 방식으로 배치하였으므로 가구의 배면에 대한 관심이 적었다(<그림 9> 참고). 이와 같은 배치방식은 실내에 형식적인 느낌을 주었으며 다소 빈약한 배치가 특징으로 나타났다(Gilliat, M, 1990). 소파, 의자의 등판은 로코코 양식의 패널이나 몰딩을 이용한 부드러운 곡선미를 따르는 형태를 띠었고 이동이 용이하도록 무게를 가볍게 제작하였다. 그러므로 조지안 시대 실내는 팔라디아니

즘의 영향을 받아 주택 전면과 마찬가지로 대칭성을 따랐음을 알 수 있다.

대표적인 가구 디자이너로는 토마스 칩펜데일(Thomas, Chippendale), 조지 헤플화이트(George, Hepplewhite), 토마스 셰라톤(Thomas, Shraton)이 있으며(배만실,1994) 그밖에 윌리엄 켄트(W.Kent), 로버트 아담(R. Adam)에 의해 가구가 발전하였다(<그림 10>참고). 초기의 낮은 등받이, 구부러진 다리, 다리 끝이 갈라진 발톱으로 조각하는 앤 여왕 가구의 특징은 점차 의자 등받이가 높아지고 옆으로 확장되었으며 구부러진 다리 끝이 점차 가늘어지는 변화가 나타났다(Calloway, S, 1991). 가구의 조각으로 사용된 모티브는 고딕이나 고전주의 테마나 중국풍의 투각도 사용되었다.



<그림 9> 중심보다 벽면을 따라 가구를 배치하는 전형적인 조지안의 거실 가구배치(MG 37).

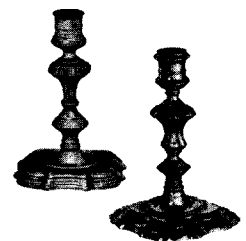


<그림 10> 그림 상부를 장식한 중국식 지붕 형태와 뾰족한 고딕식 장식을 용한 실내에는 체펜데일의 의자가 배치되어 있다(MG 40).

가구의 재료는 내구성, 밀도, 광택이 장점인 마호가니(Mahogany)가 일반적으로 사용되어 의자, 테이블, 침대가 제작되었고 이밖에 전시대에 이은 호도나무(Walnut)가 있으며 부드러운 색채로 마감되었다. 조지안 시대의 가구 중에서 테이블과 그리스 풍의 카우치(couch)는 독특한 특징을 갖는데 테이블의 형태는 매우 다양하였고 소형으로 제작되어 가볍고 간소한 곡선을 가졌다. 테이블의 다리는 중심에 하나인 형태가 정식으로 받아들여졌으며 하부에 받침대가 있는 것은 후기에 발생한 것이다.



<그림 11> 헤플화이트 의자와 둥근 테이블의 실내(HS 96)



<그림 12> 조지안시대의 은제 촛대(LG 105)

3.4. 조명과 소품

이 시기에는 난방용 불을 조명으로 사용하였으므로 매우 열악하고 빈약하였다. 일반적인 조명기구에는 촛대이었고 촛대는 은이나 호도나무(Walnut)와 마호가니와 같은 나무로 제작하였으며 금도금하거나 청동장식이 사용되었다(Calloway, S, 1991). 식당에는 대형 촛대를 사용하였으며 조도를 극대화하기 위해 거울 가까이 설치하였다(배만실, 1994). 현관 홀에는 랜턴을 사용하였으며 실내의 산테리어는 은이나 동과 같은 반사하는 재료를 사용하였으며 기본적으로 간소한 형태이었으나 로코코 스타일의 모티브로 장식되기도 하였다.

대표적으로 사용된 소품은 거울과 그림, 중국으로부터 수입된 도자기 등이 있다. 거울과 그림은 주로 벽난로 위이나 새시창의 벽과 벽 사이에 설치되었으며 금박 후레임에 화려하게 장식되었다.

지금까지 실내디자인의 요소별 표현 특징을 고찰한 결과는 다음의 <표 2>와 같다.

<표 2> 조지안 시대 실내 요소별 특징

종류	특징	종류	특징
벽·천장·바닥	<ul style="list-style-type: none"> · 벽: 코너스, 후리즈, 데도를 이용한 3부분 구성 · 천장: 간소한 기하학적 분할과 구성, 프라스터 장식 · 바닥: 나무, 돌, 석고 사용 기하학적 패턴의 파케트리 	패턴·장식	<ul style="list-style-type: none"> · 초기: 팔라디안의 고전주의 부케, 리본, 화관, 새 · 중기: 중국풍, 루이15세, 인물, 용, 탑, 종 · 후기: 헬류레니움 발굴영향, 가벼운 장식
문·창	<ul style="list-style-type: none"> · 문: 간소하고 장식 절제 아키텍처 이브와 조화 · 창문: 새시창과 베네치안 창문 벽난로 · 초기: 기둥과 보 구성의 간소한 장식 · 후기: 로코코, 고딕, 중국풍 · 장식: 그레이트 설치, 전면 가리개 설치 	색채계획	<ul style="list-style-type: none"> · 다양한 색채 조화 · 색채대비효과로 웅장함 연출 · 배경색: 회반죽의 흰색칠 오프화이트 · 강조색: 회색, 녹색, 푸른색 물딩으로
벽난로·계단	<ul style="list-style-type: none"> · 목재계단: 직선형 난간과 손잡이의 나선형 조각 · 천장 설치- 빛 도입 	조명	<ul style="list-style-type: none"> · 밑받, 수지 양초의 은 촛대 · 도금과 크리스탈의 산테리어 · 랜턴
마감방식	<ul style="list-style-type: none"> · 불필요한 장식회피, 간소함 기하학적 형태와 분할 · 벽면 마감방식 · 초기: 나무패널, 프라스터, 후기: 직물, 벽지, · 칠 사용과 물딩설치 · 마감재료 · 실내: 월넛, 마호가니, 프라스터 · 직물: 실크, 브로케이드, 벨벳, 소모사, 낙타직, 중국제면직물 · 카펫: 월튼, 옥스민스터, 오리엔탈의 파일 카펫, 대용품 	소품	<ul style="list-style-type: none"> · 금박 후레임의 대형 거울, 그림 · 수입품 도자기 · 벽난로 그레이트, 앞가리개
		가구	<ul style="list-style-type: none"> · 초기: 퀴엔, 처렌데일 · 후기: 아담, 웨라트, 헤플하이트 · 형태 -주재료: 마호가니 -등받이 높고 옆으로 확장, 배면은 소홀히 처리 · 다리 -초기: 곡선이 완만해짐 -후기: 점차 직선적 · 배치: 벽면을 따라 배치 · 대표가구: 다양한 의자양식, · 곡선형의 소형 테이블, 그리스풍 카우치

조지안 시대의 실내는 벽난로를 중심으로 한 대칭적 실내구성이 가구 배치, 벽 디자인에 일관성 있게 나타났으며 실내 구성 요소에는 공통적으로 고전주의 모티브를 사용하여 전체적으로 통일성과 양식적 일체감을 주는 것으로 나타났다. 불필요한 장식을 회피하고 간소한 고전주의적 디테일을 사용하면서 재료

와 색채의 마감방식은 대비 효과로 실내에 웅장함을 연출함으로써 규모는 작지만 정식적인 형식미를 드러내는 것이 특징이었다.

4. 결론

조지안 시대의 주택과 실내디자인의 표현적 특징을 고찰한 결과는 다음과 같다.

첫째, 조지안 시대의 주택은 단독주택과 도시의 대규모 테라스 하우스가 대표적 주택유형으로 나타났다.

테라스 하우스와 단독주택은 평면형태가 상이하지만 공간구성의 형식성과 배치방식의 위계성은 유사한 특징을 나타내었다.

주택 전면에 있어서 창문 구성과 배열은 공통적으로 대칭성을 강조해주는 팔라디아니즘의 영향이 지속되었고 반복된 규칙성과 간결성으로 인해 전체적으로 강한 통일감과 형식성을 주므로 이러한 특징은 조지안 주택의 대표적 표현 특징이라고 할 수 있다.

둘째, 조지안 주택의 실내는 주택 전면과 마찬가지로 엔타블레취를 이용한 장식등, 구성요소별로 고전주의의 영향이 공통적으로 나타났다. 또한 마호가니를 이용하여 간결하게 통일된 실내는 고딕의 영향으로 볼 수 있으며 회반죽 장식과 물딩 그리고 직물 벽지와의 대담한 대비는 로코코와 고고학적 발굴의 영향에 의한 변화라 하겠다. 그러나 공통적인 특징은 고전주의 모티브를 사용하며 간결하게 장식하여 격조있는 실내를 만드는 특징으로 이는 조지안 실내를 대표하는 표현 특징이라고 하겠다.

셋째, 조지안 주택에 나타나는 전면의 간결성, 대칭성, 수평성의 강조와 반원, 장방형과 같은 기하학적 형태를 사용하는 특징은 실내의 벽면구성이나 가구 배치, 디테일에도 나타나는 공통적 특징이었다. 또한 그리스 로마 모티브의 사용과 엔타블레취와 물딩의 강조는 주택 내 외부에 나타나는 공통적 특징인 동시에 강한 통일성을 이루는 요소임을 알 수 있다. 그러므로 조지안 시대의 주택과 실내는 일관된 표현 특징이 나타나며 주택 내 외부의 긴밀한 관련성을 나타내준다고 하겠다.

넷째, 오래동안 지속된 조지안 시대의 주택 실내의 변화 요인은 벽 마감방식, 재료, 모티브의 사용, 가구의 형태에 있어 두드러지게 나타났으므로 이들 요소는 양식 변화를 주도하는 요소라고 하겠다.

종합적으로 볼 때, 조지안 시대는 주택과 실내의 독특하고 일관된 표현 특징이 나타나 하나의 양식으로 의미를 갖는다고 하겠으며 이는 당대의 로코코와는 분명한 차이를 준다고 하겠다.

참고문헌

- 1 김용규, 홈 칼러 디자인, 성안당, 1996
- 2 강병근, 20세기의 주택, 서울:화영사, 1998

3. 박 흥, 주택의 인테리어, 기문당, 1998
4. 손세관, 도시주거 형성의 역사, 열화당 미술선서 67, 서울, 열화당, 1998
5. 시공디스커버리 총서, 폼페이 최후의 날. 서울, 시공사, 1995
6. 박영순, 데니스 케린, 실내환경의 색채의미 평가를 위한 도 구의 개발, 대한가정학회지, 30(4), p167-182, 1992
7. 청람번역팀역, Greenhalgh, Michael원저, 고전주의?, What is Classicism, 서울, 도서출판 청람, 1995
8. 배만실, 장식미술사, 이화여자대학교 출판부, 1994
9. 이진현, 한국 실내공간에 적용된 서양 고전양식의 구성요소에 관한 연구, 경희대학교 대학교 대학원
10. 이연숙, 실내디자인양식사, 연세대학교 출판부, 1998
11. 이연숙, 주택과 실내디자인, 연세대학교 출판부, 1998
12. (CS)Calloway, Stephen, Element of Style, N.Y.: Simon and Schuster, 1991
13. Casesasca, Ettore (ed.) Quigly, Isabel(Trans.), History of the House, London:William Collins Sons & Co, Ltd, 1997
14. David Hicks, Wallpaper a history, New York: Rizzoli, Inc,1981
15. Davis, Sam(ed.), The Form of Housing, N.Y : Van Nostrand Reinhold Company, 1977
16. Eligaceth T. Halsey. Book of Decoration, Philadelphia: The Curtis Publishing Co, 1950
17. Fleming, John. Dictionary of the decorative arts, Harper & Row, 1986
18. Gilliat, Mary. Le grand Livre De La Decoration, France Loisirs, 1988
19. (GM)Gilliat, Mary, Period Style, London: Little, Brown and Company, 1990
20. (HS)Henrietta S. Churchill. Classic Georgian style, London: Collins & Brown, 1997
21. (LR)Lawrence, Richard Russell and Teresa Chris, The Period House, -Style, Detail & Decoration, London: Butler and Tanner Ltd, 1998
22. (LG)Leon de Groer, Decorative arts in Europe 1790-1850, New York, Rizzoli, In, 1988
23. Madeleind Jarry, Chinoiserie Chinese influence in European decorative art 17th and 18th centuries, New York: The vendome Press, 1981
24. Martin & Judith Miller, Period Detail, Crown Trade Paperbacks, 1987

<접수 : 2003. 3. 29>