

## 무용의상 디자인의 조형적 특성에 관한 연구 -한국창작무용을 중심으로-

윤여정 · 이경희  
부산대학교 의류학과

### A Study on the Formative Characteristic of Dance Costume Design -Based on Korean Creative Dance-

Yeo Jeoung Youn · Kyoung Hee Lee

Dept. of Clothing and Textiles, Pusan National University  
(2002. 5. 22. 접수)

#### Abstract

The purpose of this study is clarify the formative characteristic of dance costume design and analyse stage effect based upon the formative factors. Classified design element of dance costumes by line, silhouette, color, material, lighting, and also this based on content analysis method about each formative factor of costumes that showed 10 dance performances which practically be performed and made. And individually interviewed the professional dance composers and dancers who participated in the performances for objectivity and specialty of this study. The results were as follows; 1. Dance costume contains and harmoniously expresses theme of a dance work, formative characteristic of fashion design, movement and character of the dancers, lighting effect. 2. Korean creative dance costume is effectively expressed with formative factors of traditional costumes and modern sensibility and symbolic expression of image-centered. 3. Costume line is affected by dancer's movement and it's possible to be different effect that the atmosphere or stage effect by the original form of line and the expression method. 4. Costume color is effective to inform that dancer's character and image of a dance work. 5. Costume material is most important to consider that the dancers and the atmosphere and the image of a dance work. 6. Lighting effect can inform various feel of dancer's dance.

**Key words:** dance costume design, formative characteristic, stage effect of costume deign; 무용의상 디자인, 조형적 특성, 무용의상의 무대효과

#### I. 서 론

글로벌 시대의 영향 아래 세계가 단일화되고 모든 분야의 전문화가 급격히 확산되고 있는 요즘 문화 개방의 시대를 맞이하여 문화에 대한 사람들의 기대도 점점 높아지고 있다. 그 중 무대공연 예술분야는 종합예술로서 무대 구성을 이루는 요소들의 영역이 더욱 전문화되고 다양화되고 있는 실정이다. 하나의 무

대 공연을 완성하기 위해서는 장치, 조명, 분장, 의상 등의 시각 표현 매체와 음악, 효과 등의 청각 표현 매체 등과 함께 모든 요소들이 종합적으로 구성되어 조화를 이루어 내야하기 때문에 각 분야의 체계적인 이론이 바탕이 되어야한다. Langer & Susanne K. (1987)에 따르면 모든 예술은 본래 인간의 창조적 본능에서 시작되어 발전된 것이지만 무용은 자기 신체를 통하여 행하는 예술이기 때문에 다른 예술보다 더

인간적인 본능과 직접적으로 연결된다고 하였다. 오늘날 무용은 종합예술이며 그 중에서 의상은 무용수와 가장 밀착되어 있으면서 주제 표현의 수단으로 중요한 역할을 담당한다. 김지은(1993)에 의하면 무용의상은 단순히 시각적인 요소뿐만 아니라 공간적인 역할도 담당하기 때문에 의상의 형태, 색, 질감, 조명과도 밀접한 관계를 맺고 있으며, 또한 무용수의 신체와 조화를 이루어야하며 안무자가 표현하고자 하는 의도와 주제에 대한 의미를 내포해야 한다. 이와 같이 무용의상은 의상과 무용의 복합적인 학문으로서 의류학에서는 의상의 구성적인 측면이나 디자인의 독창성과 표현성을, 무용 부문에서는 무용수와 안무자의 의도가 무대장치와 함께 시각 예술을 이루는 무대미술로서 그 학문성이 요구된 지 오래이며 공연 예술 분야의 발전을 위하여 전문분야로서 무용의상의 중요성을 인지하고 보다 적극적인 연구가 필요하다. 따라서 무용인에게도 의상에 관한 지식이 필수적이며 무용의상의 효과적인 면을 최대한 살려 작품의 표현성을 증진시키기 위해서는 무용과 의상에 관한 전문 지식과 무대경험을 바탕으로 한 이론이 필요하다. 이러한 필요성을 바탕으로 무용의상에 관한 연구동향을 살펴보면 한국무용복식에 관한 복식 사적 연구로서 남후선(2000)의 조선시대의 궁중무용 복식의 특징, 윤지원(2000)의 동양의 가장 보편적인 무용복식(장수의)을 중국의 한과 고구려를 비교한 연구와 김경희, 이순홍(1999)의 현대무용사를 중심으로 한 무용예술 의상의 기능성, 장식성, 표현성, 김지은(1993)의 무용의상의 표현성을 증대시키기 위한 이론 제시, 김영미(1992)의 무용의상의 효과적인 표현성에 관한 연구와 이인자, 김은희(1991)의 발레 무용작품의 무용의상에 대한 사례연구 등이 있었다. 이러한 무용의상에 관한 선행연구들은 동서양을 모두 다루기는 하였지만 문헌과 사진자료 등의 간접 자료와 사적 고찰로 국한되어 매우 제한적으로 연구가 진행되어졌다고 볼 수 있다.

이에 본 연구는 무용의상 디자인의 조형적 특성에 관한 연구라는 측면에 주목하여 연구자가 실제 공연에 참여했던 작품 중 한국창작무용 작품을 대상으로 무용의상 디자인의 조형성이 다양하게 나타난 10개의 작품을 사례로 정리하고, 무용작품에 나타난 무용의상 디자인의 조형 요소들을 분석하여 조형적 특성에 따른 무대효과에 대해 알아보았다. 또한 보다 객관적이고 전문적인 이해를 위해 무용에 관여도가 높

은 안무자와 무용수들을 심층 면접하여 안무자와 무용수 각각의 입장에서 무용 전공자들이 느끼는 무용의상에 대한 관점과 그 중요도에 대해 조사하고 무용예술과 무용의상과의 관계를 알아봄으로서 완성도 있는 공연을 위하여 무용의상을 디자인하는데 있어서 무용 전공자들과 무대의상 디자인 관련 분야에서 활용할 수 있는 실질적인 기초 자료를 제공하고자 하는데 목적이 있다.

## II. 이론적 배경

무용 의상이란 연극, 오페라, 뮤지컬 등과 같이 공연 예술에서의 무대의상의 한 부분으로 분류해 볼 수 있으며, 무대 상연을 형상화시키는 과정에서 공연작품의 시각적 해석 및 예술적인 표현을 목적으로 작품의 의도와 인물의 성격에 맞게 의상을 디자인, 제작하여 무용수를 살아있는 작품의 인물로 시각화시키는 창조 작업을 말한다. 이것은 김현숙(1995)에 따르면 작품 전체를 해석하고 인물을 표현하고 극의 스타일을 창조함으로써 무대예술로서의 완성도에 기여하는 독자적인 전문 분야임을 강조하고 있다. 여기에 Edwin Willson(1966)은 무용이란 특성을 덧붙여 본다면, 무용이란 표현성에 중점을 둔 무대효과를 본위로 하기 때문에 무용의상은 작품의 이미지와 주제에 맞도록 디자인되고 무대효과와 목적에 맞게 제작되어야한다고 했다. 즉, 무용의상은 그 작품의 예술성, 성격, 내용, 주제를 표현할 뿐 아니라 관객에게 시각적 만족감을 전달하며 무용에 있어서 시각적 측면의 중요한 역할을 담당하고 있는 것이다. 따라서 김영미(1992)는 무용과 의상과의 관계를 불가분한 부속물이며, 주제넘지 않고 눈에 드러나지 않아야 하며, 시각 효과만이 아니라 감각적 효과, 심미적 효과까지도 포함하게 되는 것이라고 했다. 또한 무용수를 드러나게 하고 각각의 무용수들에게 최상의 효과를 줄 수 있도록 하기 위해서 정확한 색과 선이 요구되며 또 무대 위에서의 타 요소인 무대장치, 분장, 조명 등과 조화를 이루어야 한다. 이렇게 볼 때 종합예술인 무용에 있어서 의상이 시각 예술로서 갖는 의미는 대단히 큰 것이어서 그 중요성을 새롭게 인식하기 위해 무용의상의 역할을 작품의 성격 제시, 배경과 시대 표현, 무용수의 역할 정보제공, 무용수들과의 상호관계 설명, 무용수의 성격 창조 작업, 시각적 예술 효과 등 6가지로 분류할 수 있다. 무용의상의

성공적인 역할 수행을 위해서는 무용의상 디자인에 있어서 중요한 조형 요소인 선, 실루엣, 색상, 소재에 대하여 숙지하고, 조명의 효과에 대하여도 잘 알고 활용해야만 한다. 이 요소들은 무대 위에서 각각 독립적으로 작용하는 것이 아니라, 하나의 토털 이미지 구성을 위하여 유기적으로 보완하는 관계이므로 관객에게 효과적인 전달을 위하여 합리적이고 실제적으로 구성되어져야 한다. 따라서 각 개념간의 미묘한 조화나 조그마한 유기적인 관계도 중요하지만 전반적인 흐름, 총체적인 이미지가 더 중요하기 때문에 무용의상을 디자인 할 때는 필요에 의해 인체를 왜곡시키거나, 형태를 과장 또는 단순화하여 관객이 무대 위의 무용수들과 작품에 동화될 수 있도록 해야 한다. 이것은 조은호(1999)에 의하면 무대에도 각 개념들 사이에 가장 알맞은 배분비율이라는 것이 있는데 그것은 입고있는 무용수의 인체와 무용수의 움직임에 따라 무대 사이에도 적절한 배분비율이 있기 때문이다. 이는 관객들이 무용수와 그들이 서있는 전개 공간인 무대를 풀샷으로 인지하고 있기 때문이다.

의상 디자인의 가장 일차적인 목적은 시각적인 통일성과 조화감을 이루는데 있다. 김현숙(1995)에 의하면 무대의상 디자인은 각 의상과 의상끼리의 조화, 의상들 전체의 통일감, 그리고 의상을 배경에서 받쳐주는 무대장치와 의상을 입체적으로 비추어 주는 조명과의 총체적인 조화를 만들어 내는데 목적이 있다. 이경희(2001)는 무용의상에서의 선은 실루엣, 디테일, 트리밍과 같은 모든 윤곽선을 나타내며 정도의 차이는 있지만 다양한 직선과 곡선 등 의상 내에 포함된 모든 선을 의미한다고 했다. 이와 같이 선의 형태는 색과 질감을 고려하고 무대의 크기를 염두에 두고 디자인해야 하므로 선의 형태에 따른 특성과 무대에서의 효과에 대한 지식이 필수적이다. Anton Ehrenzweig (1967)에 따르면 색은 무대의 막이 오를 때 관객에게 가장 먼저, 그리고 가장 쉽게 인지되는 시각 요소로서 무대 분위기를 좌우하는 색이야말로 작품의 전체적 흐름을 이끌어내는 가장 명확한 수단이라 할 수 있다. 무용의상 디자인시에 유념해야 할 것은 색의 사용에 있어서 작품의 전체적인 분위기와 인물간의 철저한 계획을 세워야 하며, 작품의 효과를 위하여 팔레트를 제한하여야 한다. Walter F. Fuerst & Samuel J. Hume(1967)에 따르면 소재는 같은 선의 형태일지라도 질감에 따라 완성된 의상의 분위기가 다르게 나타날 수 있으며 같은 색채라도

질감의 느낌에 따라 색의 강도나 상징적 효과가 다르게 나타날 수 있다. 무대조명은 장한기(1973)에 의하면 빛을 매체로 하는 요소로서 무대의 분위기를 만들어 내며 관객에게 잘 보이기 위한 수단으로 관객들의 시각에 잘 전달케 하는 일차적 기능과 조명의 음영으로 인해 관객에게 미적 쾌감을 주는 기능, 작품의 내용과 주인공의 심리를 강조해주며 공간의 상태와 변화를 전달해주는 등의 기능을 갖는다고 했다.

### III. 연구방법

본 연구는 무용의상 디자인의 조형적 특성을 객관적이고 체계적으로 분석하여 무용의상의 무대 전달 효과에 대해 알아보기 위하여 무용 작품 사례들에 대한 내용 분석 방법을 채택하였다. 또한 연구의 대상이 되는 10개의 작품 사례들은 본 연구자가 지난 1992년부터 2001년 동안 무대의상 디자이너로 활동하면서 제작한 무용 작품들을 선정하였기 때문에 보다 객관적이고 심층적인 이해와 전문적인 자료를 얻기 위하여 함께 참여했던 무용에 관여도가 높은 안무자와 무용수들을 대상으로 무용 예술과 무용 의상과의 관계를 알아보기 위한 심층 면접 방법을 사전 실시하였다.

#### 1. 심층 면접 방법

면접 대상은 경력 및 현재의 사회적 지위로 보아 많은 작품들을 통하여 다양한 무용의상을 접해 본 안무자와 무용수들 중에서 연구자가 직접 참여했던 공연 작품과 관계된 무용 안무자들 5명과, 프로 무용수들 5명을 작품활동의 횟수, 무용예술에 대한 남다른 애착과 뚜렷한 가치관 등을 고려하여 선정하였다. 면접 방법은 다양한 의견을 수렴하기 위해 일대일 개인 면접을 사용하였으며 질문의 형태는 주제 영역과 구체적 영역을 정해놓고 면접자와 함께 작업한 작품들의 무용의상에 대한 관점들을 여러 각도에서 알아보는 표준화 면접 조사를 실시하였다. 면접 기간은 2001년 11월부터 2002년 2월까지였으며 면접에 소요된 시간은 1인당 한시간에서 두시간 정도이며 2회 정도 실시하였다. 면접 내용은 작품에 대한 관점 및 성향, 무용의상에 대한 관점, 각 작품에 나타난 조형요소들의 무대효과 등과 관련된 것이었는데, 이는 모두

가 무용의상 디자인을 조형요소별로 분석할 때 작품의 주제 성향과 디자인의 조형 요소와의 관계를 알아 보기 위한 것이다.

## 2. 내용분석 연구방법

무용은 장르별로 한국전통무용, 한국창작무용, 현대무용, 발레로 크게 나누어지지만 본 연구에서는 각 장르별 무용 특성의 변인을 통제하기 위해 한국 창작 무용만을 대상으로 선정하였다. 한국 창작 무용은 다른 장르의 무용에 비해 비교적 다양하고 자유로운 성격 유형의 작품이 많이 공연되어져 왔다. 또한 한국창작무용은 한국 전통적인 요소와 깊은 관계를 맺고 있고 한국전통무용에 기반을 두고 새로운 시각으로 만들어진 춤의 양상을 띠고 있기 때문에 의상에 있어서도 한복의 형태적 조형미를 활용하는 기법과 현대적인 의상의 디자인 요소를 다양하게 접목시켜 활용할 수 있다는 점을 감안하여 한국창작무용작품 10개를 연구 대상으로 하였다. 또한 작품의 주제에 따른 무용수의 역할이나 춤동작에 따라 적절한 의상의 형태나 색상, 소재 등을 채택하여 디자인 하는 것은 매우 중요한 일이다. 따라서 무용의상에 나타난 선, 실루엣, 색상, 소재 등의 디자인 요소들과 조명 효과를 작품의 분석 기준으로 하여 무용 의상의 무대 효과를 공연 사진들과 심층 면접 자료 등을 바탕으로 분석하였다. 분석 방법은 무용 의상의 무대효과를 본 연구자의 실제 경험과 심층 면접 자료 등을 바탕으로 선정된 작품 사례에 나타난 무용의상 디자인의 조형적 특성을 객관적이고 체계적으로 확인하여 진의를 추론하기 위하여 내용 분석 방법을 실시하였다.

## IV. 결과 및 논의

### 1. 무용 예술과 무용의상과의 관계

면접에 의한 자료의 분석과 해석을 통하여 무용 작품과 관련된 안무자와 무용수의 관점에서 바라본 객관적이고 전문적인 무용의상에 대한 분석과 무용의상의 중요도와 기여도를 알아보려고 하였으며 그에 대한 결과는 <표 1>과 같다.

### 2. 무용의상의 무대효과

앞에서 전개된 무용가들과의 심층 면접 자료를 통하여 작품을 통해 무용의상 조형 요소들의 무대 효과를 살펴봄으로서 다양한 무용의상의 이미지를 효과적으로 형성하는데 도움이 되고자 한다. 따라서 본 장에서는 무용작품에서 보여진 의상을 가지고 디자인의 조형요소를 분석하기 위해 의상의 디자인 요소를 선, 실루엣, 색상, 소재와 조명의 효과로 분류하고 그에 대한 무대효과를 분석하고자 한다.

#### 1) 선의 효과

무용 의상에서의 선은 무용이라는 특수성 즉, 가만히 서 있는 것이 아니라 춤을 추고 있다는 것을 감안할 때 의상의 실루엣이나 선의 특성들을 그대로 표현하기는 어렵다. 따라서 무용의상을 디자인 할 때는 선이 가지는 상징적 의미를 고려하고 무용수의 동작과 스타일에 더욱 중점을 두어 디자인하여야 한다. 무용의상에서 선에 대하여는 주로 다양한 직선만으로 디자인을 하는 경향이 짙으며 이것은 무용수의 동작에 의해서 윤곽선이나 사용된 모든 선들이 곡선과

<표 1> 무용 예술과 무용 의상과의 관계

관점	안무자	무용수
작품 성향	개인적 사고방식이나 삶의 이야기 주변의 이야기 등과 관련된 주제 이것은 무용공연을 위한 의상에 있어 서도 안무자의 그러한 개인적인 성향이 많이 반영된다는 것을 의미	연륜이 많은 무용수일수록 우리의 전통적 정서와 연관된 주제 선호 젊은 무용수일수록 객관성보다는 자기 중심적이며 주관적 표현의 성향이 강함
무용 의상	작품의 주제와 의도에 잘 맞아야 하며 춤추는데 방해가 되지 않을 것 개인적 특성이 많이 반영 안무의 미흡한 부분을 의상이 보완해 주기를 기대	무용수의 신체 조건을 잘 파악하고 보완 무대 위에서 무용수를 돋보이게 하는 역할 작품의 주제와 춤사위를 표현하면서 서 춤추기에 불편하지 않는 의상
조형 요소	작품의 이미지와 활동성이 좋은 형태 의 의상 디자인 선호 색상과 조명과의 관계 고려 작품의 주제와 소재의 질감과의 관계	무용수는 무대의 전체적인 구도의 구성 요소로서 객관적인 무용의상의 무대효과에 대한 자료 수집이 어렵다



<사진 1> 수직선의 예 「할미광대, `00」



<사진 2> 굵은 직선의 예 「할미광대, `00」

직선의 구분이 잘 가지 않으며 직선을 사용했다 하더라도 무용수의 동작에 따라 곡선으로 또는 파상선으로 다양하게 보여지기 때문이라고 여겨진다. 무용의 상에서 많이 나타나는 선은 직선 중에서도 수직선을 많이 볼 수가 있는데 <사진 1>은 수직선과 수평선의 효과를 잘 나타낸 예로서 군무 의상에 주로 사용되며 긴장감과 평정의 느낌을 함께 부여하면서 의상과 의상끼리의 자연스러움과 통일감을 주기 위한 중요한 요소로서 전체적인 실루엣의 길이감이 강조되어 무용수를 길어 보이게 하는 효과가 있다. <사진 2>는 굵은 수직선을 강조한 예로서 강한 이미지의 특정 인물이나 군무 의상보다는 솔로 배역에 더 효과적이다.

겹침선은 전체적인 이미지로는 환상적이고 풍성한 이미지를 가지고 있으며 필요에 따라 연출 효과도 낼 수 있으나 자칫 겹겹의 의상이 무용수의 움직임에 따라 지저분하게 보일 수도 있기 때문에 전체적인 실루엣은 심플해야 하는 것이 포인트라고 할 수 있다 <사진 3>. 무용의상에서의 곡선을 사용할 때는 주로 소매선이나 치마 길이를 같게 하기 위해 사용하는 경우가 많은데 대부분의 무대에서 보여지는 곡선은 직



<사진 3> 겹침선의 예 「사람의 바다, `01」



<사진 4> 불규칙한 곡선의 예 「할미광대, `00」

선으로 디자인 한 것을 무용수가 보여주는 춤동작에 의해서 곡선으로 보여지게 되는 것이며 무대에서 보여지는 곡선의 형태는 무용수가 매우 동적으로 움직이느냐, 정적으로 움직이느냐에 따라 그 의미와 효과가 다양하게 나타난다<사진 4>.

## 2) 실루엣의 효과

실루엣의 형태를 잘 고려하여 작품과 무용수의 특성에 맞게 실루엣을 디자인하는 것은 매우 중요하다. 무용수의 체격을 길고 날씬하게 보이게 하기 위해서는 <사진5>에서와 같이 엠파이어 실루엣이나 A라인 실루엣 등을 사용할 수 있으며 이러한 실루엣은 무용수가 동작을 하는데 있어 불편하지 않고 활동적으



<사진 5> 엠파이어 실루엣의 예 「하늘사람, '99」



<사진 6> T라인 실루엣의 예 「광수무, '01」

로 해준다. 또한 특정 인물의 이미지를 부각시키기 위해서는 <사진6>에서와 같이 상체 부분을 강조시키는 T라인 실루엣을 사용할 수 있으며, 드러내지 않고 중성적이고 평범한 대중적 이미지를 표현하고자 할 때는 박시 실루엣이 무대에서 효과가 있다. 하지만 슬림 실루엣이나 신축성이 없는 소재를 사용한 타이트하거나 와인글라스와 같은 하반신이 지나치게 타이트한 라인을 사용할 경우 무용수의 체격이 날씬하게 보이는 반면 춤 출때 장애를 가져올 수 있기 때문에 신중하게 고려하여 선택하여야 한다. 무용의상의 실루엣을 결정하면서 가장 중요하게 고려해야 할 것은 춤 출 때 불편하지 않고 작품의 분위기를 잘 전달할 수 있는 실루엣으로 디자인되어야 한다는 것이다.

### 3) 색채의 효과

무용의상의 색 구성은 무대 요소를 고려해야하며 일상복에서의 색과는 다르게 작용하므로 독특하고 과장된 방식으로 구성계획을 설정해서 무용수의 특



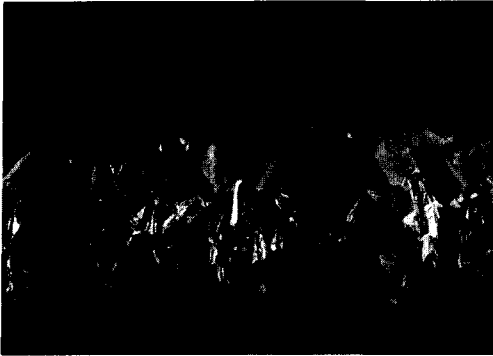
<사진 7> 빨강의 예 「할미꽃 · 각시꽃, '95」

성을 표현할 수 있도록 구성해야 한다. 무대에서의 색 표현에 있어 중요한 것은 무대조명의 특성이다. 그것은 무대조명은 강도 또는 명도를 지니고 있어서 의상의 특정 색만으로 그 색상의 명도 변화를 자유롭게 할 수 있으며, 착색이 가능하여 착색수단의 성능에 따라 섬세한 색도를 모두 낼 수 있고, 무대 전체 또는 일부분을 디자이너가 원하는 방향과 각도에서 의상의 색이 가지는 이미지를 바꿀 수 있는 변화의 성질이 있다. 각 색상이 가지는 고유한 의미와 무용의상에 나타난 무대에서의 효과를 살펴보면 다음과 같다.

빨강은 적극적이며 활동적인 특성과 색 자체가 가지고 있는 특성이 강하기 때문에 조명에 의한 이미지 변화나 다른 색상과의 조화가 어렵다. 따라서 빨강은 무대에서 강한 이미지의 특정 인물을 묘사하거나 적극적이고 정열 적이거나 화려하고 원색적인 인물의 이미지에 사용하는 것이 효과적이다. <사진 7>은 이러한 이미지를 강렬하게 표현하며 동작도 크게 보이게 하는 무대효과이다.

노랑의 이미지는 쾌활한 성격의 인물을 표현하는 반면 사악하고 간교한 이미지의 배신자 역할이나 의심이 많고 인색한 인물을 묘사하기도 한다. <사진 8>은 특정 인물을 강조하거나 색의 의미를 인물에 부여한 무대효과이다.

분홍색은 사랑스럽고 평화롭고, 기쁨, 꿈 등을 상징하며 부드럽고 온화하고 휴식을 느끼게 하는 특성



<사진 8> 노랑의 예 「광수무, '01」



<사진 10> 갈색의 예 「할미꽃 · 각시꽃, '95」



<사진 9> 분홍의 예 「에밀레 에밀레, '97」

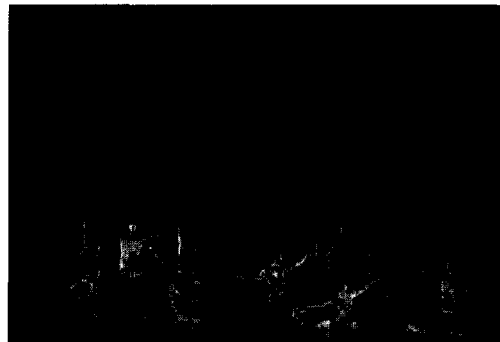


<사진 11> 파랑의 예 「사람의 바다, '01」

이 있다. <사진 9>는 그러한 이미지를 강조하는 무대의상이며 귀엽고 발랄한 여성의 이미지를 표현하고자 할 때 사용되기도 한다. 또한, 자주나 체리핑크, 핑크보라 등과 같은 짙은 동계열의 색이 분홍과 같이 배치될 때는 그 진한 색들이 분홍에 의해 무대에서 부드럽게 보이게 하는 효과가 있다.

갈색은 인간애를 느낄 수 있을 만큼 따뜻하고 친근한 심리 작용을 일으키기며 중성색으로서 평범한 일반인, 대중적인 특성을 가지고 있다. 특히 <사진 10>에서처럼 한국창작무용에서 토속적인 작품의 주제를 선정할 때나, 무대에서 서민이나 평민의 이미지를 연출하고자 하는 의상에 사용하면 친근한 느낌을 부여하므로 효과가 좋다. 파랑은 조명의 명도와 채도의 변화에 따라 무대에서 청녹색과 보라색으로도 표현될 수 있다. 이러한 색상들이 모두 차갑고 침착한 절제된 의미를 가지고 있으며 그러한 이미지를 묘사할 때 사용될 수 있다. 또한 파랑이 가지고 있는 고유의 표현으로 <사진 11>에서와 같이 젊음과 희망의 무대 효과로서 상징적으로 표현되기도 한다.

녹색은 희망, 젊음, 평화, 고독, 명상, 초원, 봄 등의



<사진 12> 녹색의 예 「환상을 쫓는 사람들, '96」

상징적 의미와 함께 무대에서는 안정된 성격을 표현하며 인간을 유혹할 때, 농부, 정원사와 같은 인물을 표현할 때 사용되기도 한다. 다른 색과의 조화가 잘 이루어지며 조명의 효과도 좋다. 무대에서는 <사진 12>처럼 자연 친화적인 작품을 다룰 때나 자연을 연상시키는 녹색의 의미를 그대로 적용시키기 위한 의상에 사용되기도 한다. 이러한 녹색은 무대에서 안정된 분위기를 만들어내기 때문에 관객들에게 정서적 안정과 함께 편하게 무용을 감상할 있도록 도와

준다.

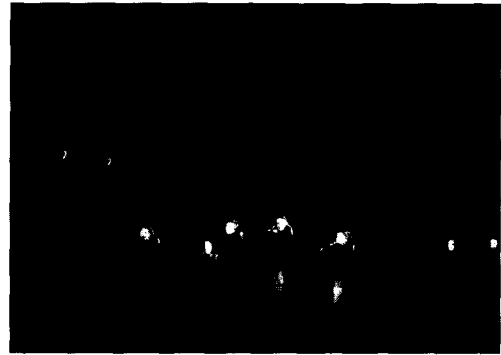
무대에서의 흰색은 순백색만을 말하는 것이 아니고 아이보리나 누런 색 등, 채도와 명도에 있어서 순백색과 가까운 모든 색을 흰색으로 볼 수 있다. 흰색은 죽음을 상징하는 동시에 탄생을 의미하기도 하는데 그 속에 순결, 우아, 진실, 허무, 사별 등의 많은 의미를 담고 있다. 따라서 무대에서 천사와 같은 순결하고 진실된 인물이나 성직자와 같은 고귀한 인물을 묘사할 때 흰색을 많이 사용한다. 흰색은 무채색의 계열로 위에서 언급한 바와 같이 많은 의미를 담고 있기 때문에 많은 작품에서 흰색을 사용하며 무용의상의 색상 중에서 가장 많이 사용되고 무용인들이 가장 선호하는 색이다. <사진 13>처럼 순결하고 새로운 탄생의 의미로서도 사용할 수 있지만 <사진 14>에서와 같이 죽음을 의미할 때도 흰색을 사용할 수 있다. 또한 무채색의 흰색은 조명의 흡수가 뛰어나서 다른 색으로도 무대에서 보여질 수 있고 조명의 효과



<사진 13> 흰색의 예 「사람의 바다, '01」



<사진 14> 흰색의 예 「에밀레 에밀레, '97」



<사진 15> 검정의 예 「할미판대, '00」

에 따라서 난색이나 한색의 효과도 낼 수 있다. 따라서 한 의상으로 많은 의미를 담고자 하거나 여러 이미지를 내고자 할 때는 흰색을 사용하는 것이 효과적이다.

검정은 어두움과 죽음을 연상시키는 무대효과를 위해 많이 사용되며 무채색으로서 흰색과는 반대로 조명의 흡수가 전혀 되지 않는다. 따라서 <사진 15>처럼 무대에서 작품 속의 특별한 상황을 선정한다든지 특정배역을 위해서 검정 색을 사용하며 엄숙하고 무거운 이미지 등을 전 달하고자 할 때 효과적이다. 또한 검정색은 다른색과 함께 배치될 때 그 색상을 돋보이게 해주는 효과가 있기 때문에 화려하고 환상적인 분위기를 위하여도 효과적이다.

#### 4) 소재의 효과

무용이라는 특성상 신체의 움직임이 많은 무용수들에게는 가벼운 소재들이 많이 고려되는 것이 특징이다. 한국창작무용은 다양한 종류의 소재를 사용할 수 있지만 작품의 성격적 분류가 어떤가에 따라 그 소재의 선택은 매우 다양하면서도 재미있게 전개된다. 토속적인 주제를 다룬 작품에서는 광목이나 무광택의 소재들이 사용될 수 있으며 환상적인 분위기를 위해서는 속이 훤히 비치는 하늘거리는 실크 소재나, 광택있는 소재들이 사용될 수 있다. 독창적이고 창의적인 디자인을 위하여 다양한 성격의 캐릭터를 창조해 낼 수 있는 소재의 질감을 크게 조명을 흡수하는 무광택 소재와 조명의 흡수가 되지 않는 광택 소재로 나눌 수 있다.

무광택 소재는 소재의 두께에 따라 조명의 흡수 정도에 차이는 있지만 얇은 소재일수록 조명에 의한 분위기 연출이 뛰어나다. 그 대표적인 예로, 거칠고 가





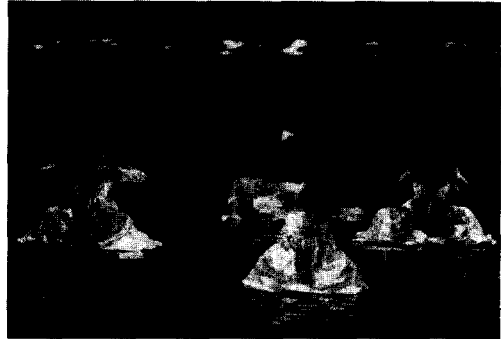
<사진 16> 거칠고 가벼운 질감의 예



<사진 18> 투명하게 비치는 소재의 예 「겉, '00」



<사진 17> 풀기있는 뽀뽀한 질감의 예 「할미광대, '00」 「할미광대, '00」



<사진 19> 부드럽고 광택있는 질감의 예 「하늘사람, '99」

벼운 질감의 소재는 무용의상에서 많이 사용되는 소재이며 종류로는 광택과 면 등으로 알려진 소재들이 있다. 광택은 그 두께가 다양하지만 토속적인 작품, 평민 의상, 하류계층의 이미지를 가지고 있으며 소재 자체에 광택이 없고 얇기 때문에 무대에서는 조명의 효과도 뛰어나고 춤추기에도 좋은 소재이다. <사진 16>과 같이 광택이나 무광택의 면 소재는 전통기법을 근거로 한 향토성이 짙은 화려하지 않은 장면의 이미지에 잘 어울린다. 풀기있고 뽀뽀한 질감의 소재로 옥양목, 삼베, 모시 등으로 알려진 소재들이 있으며 옥양목과 같은 면 소재는 무용의상의 겉옷으로 사용하기보다는 부분적으로 치마의 말기라든지 몸에 직접 닿는 부위에 힘을 받쳐 주기 위한 기능적인 역할을 위한 소재로 사용될 수 있으며 강한 성격의 천한 신분이나 평민의 의상으로도 사용된다. 이러한 소재들은 투박한 성질이 있어 <사진 17>과 같이 한국 창작무용에서 주로 전통기법을 근거로 한 화려하지 않은 장면이나 토속적인 이미지의 작품을 만들 때 의상 소재로 사용된다.

투명하게 비치는 질감은 신비스럽고 여성적인 우아

함의 특성을 가지고 있다. 이러한 종류로 무용의상에 주로 사용되는 소재로는 얇아서 비치며 힘이 있는 느낌의 슬릭 재질로서 오간자, 오건디, 보일 등이 있다.

또한, 얇아서 비치며 하늘하늘한 느낌은 시어 재질로서 시폰, 거즈 등이 있으며, 짜임이 성글어서 틈 사이로 살갓이 비치는 느낌은 레이스 재질로 레이스 등을 들 수 있다. <사진 18>과 같이 이러한 소재는 부드럽고 투명해서 인체를 그대로 드러내는 특성이 있어 인체의 아름다움을 표현하거나 부드럽고 낭만적인 작품의 분위기에 효과적이다.

부드럽고 광택 있는 질감의 소재는 아름답고, 화려한, 여성적인 이미지를 가지고 있다. 자칫 체형이 확대되어 보일 수 있고 조명을 흡수하지 않고 반사시키는 효과가 있어 자칫 관객에게 부담을 줄 수 있음으로 실내 무대공연을 위한 무용의상의 소재로는 많이 쓰이지는 않는다. 부드럽고 광택 있는 질감의 종류로 무용의상에 주로 사용되는 소재로는 공단, 명주 등으로 알려진 소재들이 있다. 이러한 소재는 <사진 19>와 같이 너무 정적인 작품의 분위기를 의도적으로 띄우기 위하여 사용될 수 있으며 우아하고 드레시한 여



<사진 20> 가볍고 얇으며 힘이 있는 비치는 질감의 예 「광수무, '01」

성스러움을 강조한 분위기에 효과적이다. 가볍고 얇으며 힘이 있는 비치는 질감의 소재는 여성스럽고 섬세하면서도 강한 이미지를 방출하는 환상적인 느낌을 표현할 때 주로 사용한다. 얇지만 소재 자체에 힘이 있기 때문에 무용수의 동작이나 이미지에 부합되는 것이 중요하다. 이러한 소재들은 무대에서 환상적인 분위기를 표현하고자 할 때 좋으며, 신비로운 분위기의 연출에도 효과적이다. 가벼워서 춤추는데 불편하지 않고 자유롭게 동작을 표현할 수 있기 때문에 무용수들이 선호하는 의상 소재이며 무용수의 개인 스타일을 고려하여 같은 얇은 질감이라도 힘이 있고 없고의 차이에 따라 그 무용수에 어울리는 질감을 선택하여야 한다. 이러한 재질로는 얇아서 비치며 힘이 있는 느낌의 슬릭 재질인 오간자, 오건디, 보일 등과 우리나라 전통 직물인 노방, 숙고사 등으로 알려진 소재들이 있다<사진20>.

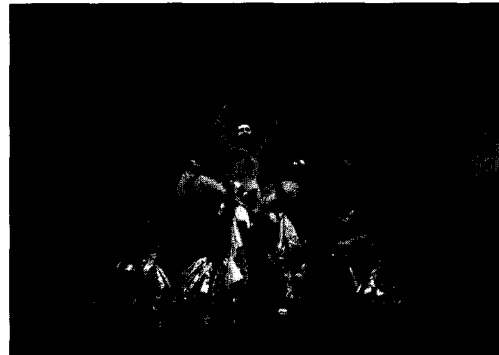
다양한 소재의 개발로 패션 의상에 사용되면서 무용의상의 소재도 반드시 직물의 형태여야 한다는 고정관념에서 탈피하게 되었다. 작품에 필요하다면 사용할 수 있는 모든 재료를 사용할 수가 있으며 필요에 따라서 특수 소재를 사용한 의상을 살리기 위해서는 무용수의 동작을 그 의상에 맞출 수도 있어야 한다. 이처럼 종이, 인조모피, 메탈릭, 철사, 비닐, 등을 이용한 의상은 춤추기에 매우 불편한 재료이지만 어떻게 사용하느냐에 따라서 그 작품이 매우 돋보일 수도 있으며 그렇지 않을 수도 있다. 그것은 작품을 풀어 나가는 안무자와 무용의상 디자이너의 노하우가 적절한 조화를 이룰 때 효과가 있다.

##### 5) 조명의 효과

조명의 효과는 무대 공연의 완성적인 측면에서 무



<사진 21> 종이의 예 「결, '00」



<사진 22> 필름지, 인조모피의 예 「광수무, '01」



<사진 23> 메탈릭 재질의 예 「광수무, '01」

용의상과 가장 밀접한 관계를 맺고 있다. 단순히 밝히는 것 이외에 공연의 시각적 요소들을 모두 종합하는 것으로서 작품의 분위기를 연출에 매우 중요할 뿐 아니라 전체적인 분위기를 좌우한다. 무대 위에서 의상이 적절한 효과를 내느냐 못 내느냐가 모두 조명의 광도·색상에 의해 결정되는 경우가 많으며 특히 무대조명의 특성은 명암의 변화에 의해 의상의 색과 재



<사진 24> 비닐소재의 예 「아로, '01」



<사진 25> 노랑의 예 「광수무, '01」



<사진 26> 분홍의 예 「활미꽃·각시꽃, '95」

질감에 많은 영향을 미친다. 유채색은 색이 가지고 있는 특성이 강하므로 조명에 의한 분위기 변화나 다른 색과의 조화가 어렵다. <사진 25>는 유채색인 노랑이 조명의 흡수가 안되고 색의 특성을 그대로 보여 주고 있다. 무대 조명에 의해서 착색의 효과가 나타

난 작품의 무용 의상으로서 <사진 26>은 원래 의상의 색이 가지고 있는 연한 파스텔 톤의 분홍색과 하늘색이 조명에 의해서 전체적인 의상의 분위기가 노랑 색으로 나타나고 있다.

## V. 결론 및 제언

무용의상에 대한 내용분석과 심층면접을 통해 얻어진 연구 결과를 정리하면 다음과 같다. 첫째, 한국 창작무용은 한국전통무용에 기반을 두어 발전된 분야로서, 무용의상에서도 한복의 전통적인 조형미와 현대인의 감성을 바탕으로 한 조형미 그리고 이미지 위주의 상징적 표현을 복합적으로 표현하는 것이 효과적이다. 둘째, 무용의상은 작품의 주제를 전달하는데 있어서 무용수가 표현하고자 하는 춤사위를 충분히 시각화한 미학적인 의상으로 디자인되어야 하며, 관객으로 하여금 아름다움과 감동을 느낄 수 있도록 표현되어야 한다. 무용의상을 디자인함에 있어 작품의 분위기 전달 및 무용수의 역할과 작품 인물의 성격 묘사도 중요한 요인이나, 무용수의 체격 조건이나 무용수 자체의 이미지와도 큰 상관성이 있다. 따라서 무용의상은 작품의 주제와 무용수와 안무자의 캐릭터와 동작과 함께 의상 디자인의 조형적 특성, 무대의 조명 효과 등이 어우러져 표현되는 것이다. 셋째, 무용의상 디자인의 조형요소를 분석함에 있어 무용이라는 특수성 즉, 가만히 서 있는 것이 아니라 춤을 추고 있다는 것을 감안할 때 의상의 실루엣이나 선의 특성들을 그대로 표현하기는 어렵다. 따라서 무용의상에서 선의 무대효과는 무용수의 동작에 따라 영향을 받으며 선의 특성과 상징적 의미를 고려한 형태와 표현 방법에 따라 무대효과나 분위기가 달라질 수 있다. 특히 직선이 가지고 있는 고유한 특성과 무용수의 동작에 따라 다양한 선의 변화를 연출하기 때문에 무용의상 디자인에서 선의 느낌을 강조하고자 할 때는 직선이 많이 사용된다. 넷째, 무용의상의 색채는 작품의 이미지와 무용수의 캐릭터를 전달하는데 효과적이며 특히 무대조명과 관계가 고려해야 되며 조명에 따라 다양한 색상과 톤의 변화를 줄 수 있으므로 같은 색이라 하더라도 다양한 이미지 연출이 가능하다. 특히 무채색은 조명의 효과가 좋아서 다양한 장면을 연출하는데 효과적이므로 무용의상에서 많이 활용되는 색채이며 유채색은 특정 인물을 강조하거나 색상의 의미를 부여할 때 많이 활용된다. 다섯째,

소재는 작품의 주제와 이미지, 무용수의 개성을 가장 많이 고려해야 하는 요소이다. 소재의 질감만 보더라도 작품이 어떠한 성격의 작품인지 알 수 있을 정도로 소재의 선택은 매우 중요하다. 크게는 무용의 유형별 장르에 의해서 소재의 선택은 달라지지만 무용이라는 특성상 일반적으로 신체의 움직임이 많은 무용수들에게는 가벼운 소재들이 많이 고려되는 것이 특징이다. 또한 무용수의 개성이란 같은 동작이라도 무용수에 따라 무대에서의 분위기가 다르게 느껴진다. 강한 이미지의 무용수일 경우는 오히려 얇고 부드러운 재질의 소재가 좋고, 부드럽고 섬세하면서도 강한 이미지를 느낄 수 있는 무용수는 뽀뽀한 얇은 재질의 소재가 어울리는 경향이 있다.

본 연구 과정을 통해 느낀 연구의 제한점과 후속 연구에 대한 제언은 실증적 자료에 의한 무용의상에 대한 연구가 이루어진 사례가 드물어 무용의상 디자인의 조형적 특성을 연구하면서 각 장르별 무용 특성의 변인을 최대한 통제하기 위해 우선적으로 한국창작무용을 연구대상으로 하였으나, 후에 모든 장르의 무용 작품에 나타난 조형적 특성을 함께 다룬 무용의상에 관한 연구가 이루어져야 할 것이다. 또한, 이러한 연구결과를 토대로 개발한 설문지를 이용하여 공연 당일 날 관객들을 대상으로 양적 연구를 병행하여 상호 보완할 필요가 있다.

## 참고문헌

- 김태원. (1991). *춤 문화론*. 현대 미학사.
- 김지은. (1993). *무용의상의 효과적인 표현에 관한 연구*. 이화여자대학교 대학원 무용학과 석사학위논문.
- 김영기. (1992). *무용에 있어서 의상의 역할과 표현성에 관한 연구*. 현대무용을 중심으로. 경희대학교 석사학위논문.
- 김현숙. (1995). *무대의상 디자인의 세계*. 고려원.
- 김경희, 이순홍. (1999). 무용예술의상에 관한 연구. *복식*, 47, 125-141.
- 김희정. (1997). 영화의상에 표현된 색의 상징성에 관한 연구. *복식*, 35, 195-210.
- 김정혜. (1998). 예술의상에 관한 연구 -의상조각(Clothing-Sculpture)을 중심으로. *복식*, 38, 159-178.
- 남후선. (2000). 조선 후기 궁중무용복식의 복색사상 연구 (1). *복식*, 50(4), 73-87.
- 박기정. (1988). *무대의상을 위한 효율적 디자인 과정 연구*. 홍익대학교 석사학위 논문.
- 신경섭. (1998). *무대의상의 의미전달에 관한 연구*. -중국경극을 중심으로-. 이화여자대학교 의류직물학과 박사학위 청구논문.
- 신경섭, 박혜원. (1998). *공연예술에서의 무대의상 역할에 관한 연구*. 창원대학교 생활과학연구. 2, 25-43.
- 양숙희. (1993). 예술과 패션 ③ -오스카 슈렘머의 무대의상을 중심으로-. *숙명여자대학교 생활과학연구지*, 8, 73-93.
- 원혜은. (1999). *백제춤 재현을 위한 무대의상 연구* -백제춤 '그 새벽의 땅'을 중심으로-. 중앙대학교 예술대학원 석사학위 논문.
- 윤지원. (2000). 한대의 고구려의 장수(袖)의 무용복 비교. *복식*, 50(5), 41-52.
- 이경희. (2001). *패션 디자인 발상*. 교문사.
- 이순재, 김선미. (1998). *디자인을 위한 섬유소재*. 교문사.
- 이주실, 김정혜. (1999). 종이 의상에 관한 연구 -수제지를 중심으로-. *복식*, 44, 181-199.
- 이정미. (1992). *'한 여름 밤의 꿈'을 위한 무대의상 디자인 연구*. 이화여자대학교 석사학위 논문.
- 이자경. (1984). *무대의상을 위한 디자인 연구* -작품 '어서서 무엇이 되어 만나라'를 중심으로-. 성균관대학교 석사학위 논문.
- 이인자, 김은희. (1991). *무대의상에 관한 연구* -20세기 초 Ballet-Russes를 중심으로-. 건국대생활연구소 연구보고, 14, 75-102.
- 이영숙. (1999). *발레-뤼스의 무대의상 연구*. 서원대학교 응용과학연구, 8, 145-163.
- 정홍숙. (1998). Shakespeare희곡, 'Hamlet'을 위한 무대의상 디자인연구. *복식*, 36, 149-165.
- 장한기. (1973). *현대 연극학 입문*. 서울: 동서문화사, 128.
- 정현숙, 김진구. (1993). 셰익스피어의 비극작품에 나타난 복식역할의 분석. *한국의류학회지*, 17(3), 436-447.
- 조은호. (1999). *무대의상 및 영상영상 디자인 과정*. 건국대학교 석사학위논문.
- 조혜영. (1997). *무용 공연 작품을 위한 의상 연구* -마사그 라함과 머스키닝햄의 작품 의상을 중심으로-. 조선대학교 대학원 석사학위논문.
- 최영로. (1996). *무대의상디자인을 위한 조명연구* -Shakespeare의 희곡 '한 여름 밤의 꿈'을 중심으로-. 동덕여자대학교 디자인대학원 의상디자인학과 석사학위논문.
- Anton Ehrenzweig. (1967). *The Hidden Order of Art*. Berkly & L. A. univ. press, 156.
- Douglas A. Russelle. (1973). *Stage Costume Design*. N. Y. 3-6, 126.
- Edwin Willson. (1966). *The Theater Experience*. N. Y., McGraw-Hill, 345-348.
- Frank M. Whiting. (1954). *An Introduction to the Theater*. N. J., Harper & Brothers, 253-258.
- Langer, Susanne K. (1987). *이승훈 역. 예술이란 무엇인가*. 서울: 고려원.
- Walter F. Fuerst & Samuel J. Hume. (1967). *Twentieth-Century stage Decoration*. N. Y.: Dover Publication, Inc., 82.