

Frank Stella 작품 영역의 발전과정

- 회화에서 부조, 환경조형물 표현에 이르기까지 -

이상만* · 이진희**

*조형연구소 예술의 도시 · **상명대학교 환경자원학과

The Impact of Frank Stella's Work on Landscape Architecture

Lee, Sang-Man* · Lee, Jin-Hee**

*Art City · **Dept. of Environmentle Plant Resources, Sangmyoung University

ABSTRACT

The research purpose of this study, together with the study of Frank Stella's work and his expansion of the formative arts field, is to rediscover "Amabel" and to present a fresh perspective in evaluating and assessing environmental art objects.

The results of this study can be summarized as follows.

1. The study investigated the effect how Frank Stella's work affected American modern art trends.
2. The study helped to re-evaluate Stella's work by examining its expansion into the plastic arts.
3. The study analysed the plastic works of Frank Stella and his effect on plastic arts within the modern art trend of America.

In conclusion, Frank Stella played a leading role in today's American art style and had a potent influence on the trends of America's modern art. In recent years, his work has had an impacted on the design of parks and art galleries. America's industrial society is led by the growth of economic power and the development of science and technology. In America's architecture and landscape architecture, such new forms as minimalism, functionalism, cubism and abstract expressionism, which have been influenced by art movements, emerged in California and the east coast. Influences of Stella such as these are the remedy for a vested stubborn concept of architecture and landscape architecture by introducing a sense of pictorial space in these fields.

In landscape architecture, the introduction of art trends appears in several ways. Mainly the trend of Minimalist Art, influenced by Modernism, can be seen in much Landscape Architecture. Frank Stella contributed to the development of such minimalist art.

Key Words : Modern Art, Plastic Arts, Minimalism, Abstract Expressionism, Landscape Architecture

I. 서론

1. 연구의 목적 및 필요성

프랭크 스텔라(Frank Stella)에 대한 작품연구와 그가 1997년 POSCO에 설치한 작품 아마벨(Amabel)에 대한 평가에 또 다른 시각에서의 이해를 돕고 조형영역 확장에 대한 의의와 영향을 밝힘으로서 앞으로 예상되는 조형영역의 변화와 흐름이 예술가 및 조경가들의 자유로운 창작으로 도시공간 속에 펼쳐 보일 수 있는 계기를 마련하는데 있다.

2. 연구사

프랭크 스텔라에 대한 연구는 1970년 미국현대미술관에서 윌리엄 루빈(William S Rubin)에 의해 발간된 이후 우리나라에서는 학위논문으로서 4편이 발표된바 있으나 거의 모두가 1990년대 이전의 작품을 다루고 있다.

1989년 홍익대학교의 정무정은 1960년대의 미국의 형식주의 미술과 관련하여 스텔라의 작품을 전후 미국 미술의 특징과 관련하여 연구하였으며(정무정, 1990), 1995년 강태희는 스텔라 작품과 현대 미술사조와의 관계를 서술하였다(강태희, 1995b). 또한 1996년 권선수는 조형영역 확장에 대한 스텔라의 작업 변화 및 탐구 정신에 대한 내용을 다루었다(권선수, 1996). 1997년 이희영은 스텔라의 회화공간 변형의 특성에 관한 논문을 발표하였다(이희영, 1997). 1999년 박기웅은 프랭크 스텔라와 안젤름 키퍼의 작품에서 포스트모더니즘에서 나타나는 경향인 해체적 표현에 대한 논문을 발표하였다(박기웅, 1999).

3. 연구의 방법 및 절차

프랭크 스텔라 작품에서 새롭게 변화되는 시리즈들을 연대별로 구분하여 그의 작품세계를 조명하고, 또한

이러한 시리즈가 나타난 당시 미국의 미술사조와 스텔라에게 영향을 준 작가의 작품을 비교 분석하여 제시하였다. 또한 부조회화로의 변환기인 1970년대 이후 스텔라의 작품의 변천과정을 당시 다른 작품경향의 작가들과 비교하여 작품을 분석하였다.

스텔라 작품의 조형영역 확장에 대한 의의와 영향에 대하여 첫째로 스텔라의 작품이 미국의 현대 미술사조에 끼친 영향을 조사하였으며, 둘째로 조형영역 확장에 대한 스텔라의 작품활동을 조명함으로써 그의 작품활동의 영역을 조사하여 그의 작품평가에 대한 또 다른 이해를 돕는다. 셋째 그가 속한 미국의 미술사조와 연계하여 현대 조경가들이 받은 미술사적 영향과 스텔라 작품의 영향이 나타난 조경작품들을 분석하여 이 논문의 결론을 유도한다.

II. 프랭크 스텔라의 작품활동의 배경과 영향

1. 성장 및 초기의 교육

스텔라는 1936년 미국 마사추세츠주 보스턴 근교의 몰든(Moldon)에 있는 조그만 마을에서 태어났다. 스텔라는 3형제 중 장남으로 그의 부친의 권유에 따라서 엔도버(Andover)에 있는 필립스 아카데미(Philips Academy)에 다녔다. 공부는 싫어했지만 뉴욕사정에 밝은 미술 선생님에게 미술 실기를 배우게 된다. 당시에는 화가가 된다는 생각은 거의 없었고 단지 취미로만 생각했다. 그러나 그는 이 학교에서 미래의 미니멀 리스트 칼 안드레(Carl Andre)와 유명한 전위 영화 감독이 된 홀리스 프램톤(Hollis Framtom)을 만나게 된다.

고교를 졸업하고 프리스턴 대학에서 역사학을 공부하게 되었을 때, 미국현대미술관의 큐레이터가 된 윌리엄 세이츠(William Seitz)와 저명한 미술사가인 로버트 로젠블럼(Robert Rosenblum)을 만나 미술을 전공하게 된 계기가 된다(강태희, 1995a).

2. 프랭크 스텔라 활동당시의 주요 미술사조가 스텔라의 작품에 미친 영향

1) 추상표현주의의 영향

2차 세계대전이 끝나면서 미국 화단은 자연스런 세대교체를 이루어 나가고 있었다. 이제 전후세대들은 새로운 미술세계를 개척해 나가야 할 운명에 처해졌다. 이들이 택한 첫 단계의 방법은 우선 기존의 관념들로부터 벗어나 미술을 재검증하는 것으로 시작되었다. 잭슨 폴록은 전면회화라는 새로운 개념을 탄생시키고 있었다(Figure 1 참조).

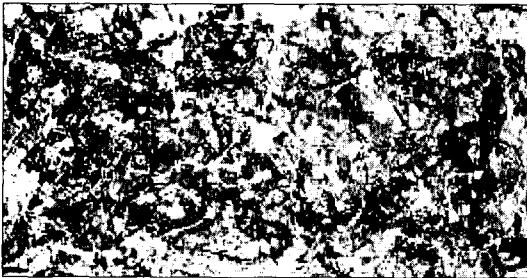


Figure 1. Jackson Pollock: Autumn Rhythm No. 30, 1950

즉 회화면에 어떤 중심을 설정하지 않고 화면전체를 균등하게 표현함으로써 전통적 구성방법의 기본바탕이 되었던 작품 내에서의 부분과 부분들간의 관계를 결코 강조하지 않는다는 것이다. 이 전면성은 스텔라가 졸업 후 잭슨 폴록의 전시회를 보고 강한 충격을 받았으며 이러한 개념과 함께 스트레이트 페인팅의 영향이 스텔라의 초기 작품 코니 아일랜드에서 강하게 반영되고 있다(Figure 2, 3 참조).

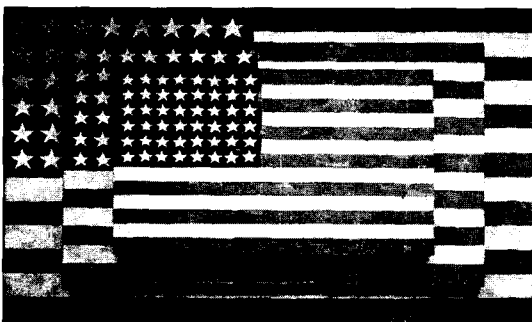


Figure 2. Jasper Johns: Three Flags, 1958

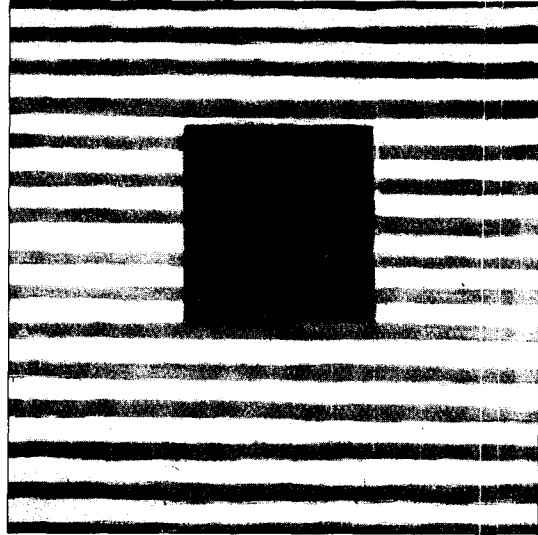


Figure 3. Frank Stella: Coney Island, 1958

2) 그린버그의 모더니즘이 미친 영향

그린버그는 르네상스 이후 인상주의가 나타나는 시기까지는 알아볼 수 있는 주제, 구심점 있는 화면 구성, 화면 전체적 짜임새를 명암의 대비에 의존하는 점, 원근법을 사용한 일루전 공간, 명암과 색을 조절하고 물감 등의 매체를 교묘히 다루고 감춤으로써 공간감이나 입체감을 내는 일 등이 회화의 주요 관심사였다고 하였다.

그리고 그는 회화가 르네상스 시대의 일루전(Illusion) 공간에서 입체과의 평면성으로 발전해 왔다고 보았다. 그에 따르면, 이러한 과정에서 회화 공간 속의 사실적인 주제는 추상적 형태로, 명암표현에 의한 입체적 형태는 순수한 시각적 색채로 대체되었고, 회화의 구성은 명암의 대조가 아니라 색채 대비에 의존하게 되었다.

이러한 과정에서 미국 회화에서 떠올랐던 추상표현주의로 시작된 추상의 경향은 50년대 전 후반에 와서는 이미 모더니즘 미술의 주도적 위치를 차지한 형식이 되었다. 즉 그린버그의 미적 판단은 형식을 통해 미적 가치에 접근한다는 것이다. 결과적으로 이런 그린버그의 형식적인 논리는 스텔라의 작품 전반에 걸쳐 나타나 있다.

3) 말레비치식 절대주의와 구성주의가 미친 영향

절대주의는 옛 러시아에서 카시미르 말레비치가 1915년 흰 바탕 위의 검은 사각형을 발표한 것을 발단으로 전개된 미술경향이다.(Figure 4 참조) 1913년 말레비치가 흰 바탕에 검은 사각형을 배치하고, "예술은 더 이상 있는 그대로의 물체와 아무 관련도 갖지 않기를 원하고, 예술이 그 자체로서 단독으로 다른 물건들 없이 존재할 수 있다고 믿는다." 라고 주장했을 때, 그는 공리적인 목적들로부터 이탈하고 관념적인 재현기능이 제거된 세속적인 예술의 기초를 마련한 것이었다.

구성주의는 작품의 내용 및 형태 형성에 소재가 큰 영향을 미친다는 사고를 토대로 비현실적 구성에 초점을 맞춘 조형이념으로 타틀리니즘이라는 이름 아래 많은 협력자를 얻어 구성주의라는 운동으로 발전했으며 현대조각에 지대한 영향을 미쳤다(성완경과 김안래, 1994).

1932년 레닌의 탄압으로 이 운동은 막을 내리고 옛 소련 화단에는 사회주의 리얼리즘이 득세하게 되나 이후의 현대미술에 구성주의가 미친 영향은 지대하였다. 특히 제2차 세계대전 이후 미술의 기법적 측면에 큰 영향을 미쳤는데 이질적 재료의 용접이 바로 그것이다. 이러한 구성주의는 1960년대 전반까지 스텔라의 작품 제작에 많은 영향을 주었다(Figure 5 참조).

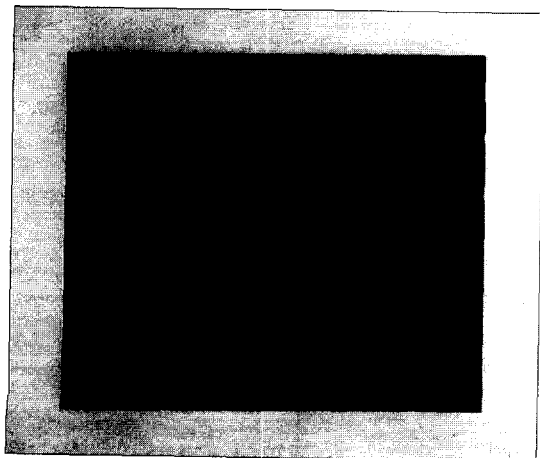


Figure 4. Malevich: Black Square, 1923

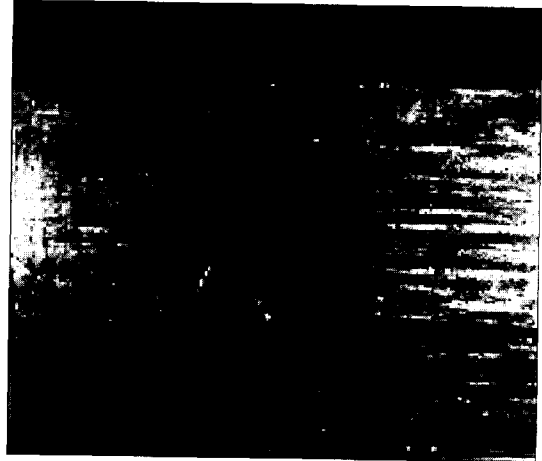


Figure 5. Frank Stella: Criss cross, 1958

III. Frank Stella의 작품연구

1. 1950년대: 흑백 회화시기

1) 흑색 시리즈(1958-59)

Stella의 초기 작품은 검정 줄무늬 시리즈이다. 이 시리즈에서 미국 작가인 존스(Jesper Johns)의 영향과 추상표현 주의의 영향이 나타난다. 존스의 작품은 스텔라에게 줄무늬 패턴에 대한 관심에 영향을 주었을 뿐만 아니라 이미지 자체를 캔버스의 형태와 동일시함으로써 후에 스텔라의 변형 캔버스가 출현하게 되는 배경이 된다(Figure 6 참조).

2. 1960년대: 금속페인팅 회화 시기

1) 알루미늄 시리즈(1960-61)

흑색시리즈에 사용하던 마름모 무늬 전체를 통일시키는 큰 기본 단위로 하고 줄무늬를 여기에 수직으로 예측시키는 방법이다. 이때 생기는 캔버스 귀퉁이나 중심에 생긴 빈 여백의 처리 문제에서 그 조각을 자르면서 변형 캔버스가 탄생하게 되었다(Figure 7 참조).

2) 구리 시리즈(1960-61)

변형 캔버스의 개념은 구리 시리즈에서 더욱 심화되는 양상을 보이는데 여기서는 형태 조각이 더욱 심해지

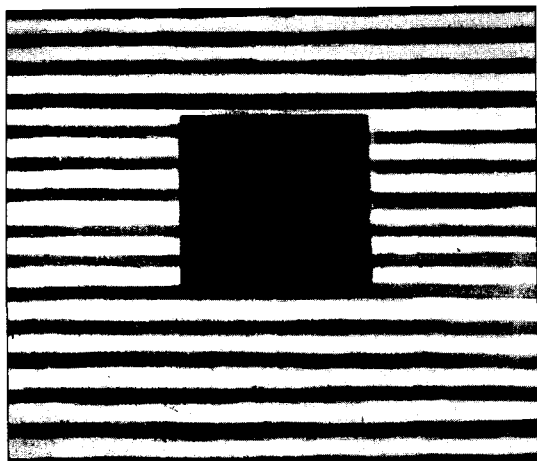


Figure 6. Frank Stella: Coney Island, 1958

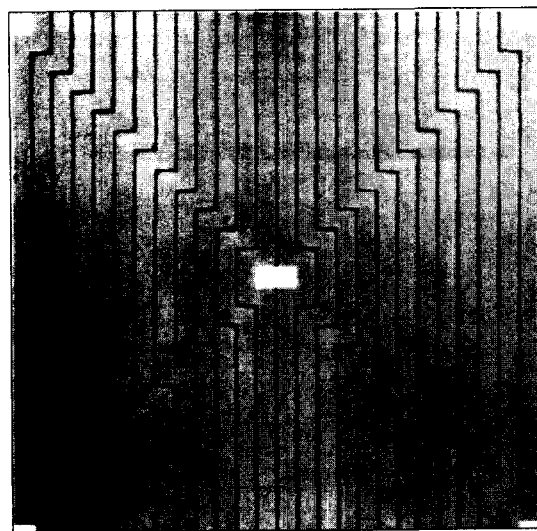


Figure 7. Frank Stella: Avicenna, 1960

면서 본래의 사각형은 극히 미미하게 암시될 뿐이었다. 스틸라는 L, T, U 등의 형태로 조각된 캔버스를 통해 회화형태의 극단적 한계를 실험한다.

3) 벤자민 무어 시리즈(1961-62)

벤자민 무어 시리즈에서는 정방형 포맷으로 회귀하여 극단적 명료성, 화면의 절대적인 균질성, 시각적 직접성을 보여 준다. 벤자민 무어 시리즈의 알키드 도료

는 화면 위에 밀착되면서 금속 페인트의 금속성 표면에 의한 광선의 굴절 효과 등의 불필요한 시각적 효과를 배제시킨다.

4) 동심사각형과 연귀미로 시리즈(1961-62)

단일색채 위주의 작업과는 달리 여러 가지 색채가 혼합, 배열된 것이다. 복잡한 디자인 패턴 하에서 다양한 색채들을 통일된 체계로 묶을 수 있을 것인가 하는 것이었다. 그러나 색채계는 그림을 비조각적 성향으로 몰고 가기 때문에 명도계에 비해 통일된 패턴으로 한정 짓기 어렵다.

5) 다투머스 시리즈(1963)

삼각형, 별 모양, X자 형태 등 일상적인 형태를 기용해 과감히 변형된 캔버스와 납, 아연 등의 금속 페인트를 사용했다. 서로 보색관계에 있는 두 색채에 통일성을 가져다 주었다.

6) 보라 시리즈(1963)

보라 시리즈의 특성은 캔버스의 중심 부분을 크게 비워놓은 채로 3, 4, 5, 6각형이나 사다리꼴 등의 다각형 화면을 구성한 것이다. 밴드들에 의해서 뿐 아니라 잘려나간 중심부에 의해서도 반복된다.

7) 달리는 V 시리즈(1964)

이 시리즈는 꺾임의 패턴이 운동감으로 집약되어 나타나고 있으며 표면에 어떤 주름이나 요철을 암시하는 일루전을 만들고 있다.(Figure 8 참조)

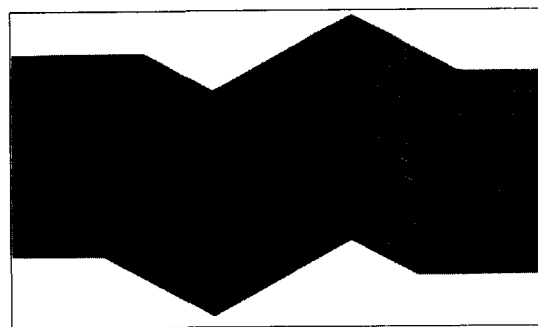


Figure 8. Frank Stella: Nunca Dasa Nada, 1964

8) 갈매기 시리즈(1964)

V형이 기본이 된 시리즈이다. 스스로 나르는 새기라 부르는데 비행기의 날개 디자인의 이미지를 상상하게 된다. 제트기 이륙시의 긴박감 같은 속도감과 집중하는 힘이 V자 자체에 표현되어 있다.

9) 모로칸 시리즈(1964-65)

1964년부터 제작된 모로칸 시리즈는 12점의 작품으로 이루어진 연작으로 디자인이 사선으로 4등분되어서로 대칭으로 되어있다. 여기서 다시 4등분되어 줄무늬는 V자 모양을 만들면서 화면은 요철과 같은 울퉁감을 보인다.

10) 불규칙 다각형 시리즈(1966-67)

2-3개의 기하학적 형태가 여러 가지로 조립된 것이다. 그림과 캔바스가 일치하던 이전의 변형 캔버스 개념으로부터 이격된 양상을 보인다.(Figure 9 참조)

11) 분도기 시리즈(1967-68)

이 시리즈는 로버트 들로네(Robert Delaunay)의 오르피즘의 영향을 받았다. 패턴에 대한 관심이나 회화의 장식성의 문제 등은 보다 근본적으로는 헨리 마티스와 연결된다.

12) 사스캐치원 시리즈(1967-69)

분도기 시리즈의 발전물로 볼 수 있다. 따라서 실제적 형태와 묘사적 형태간의 관계가 근본적으로 약화될 수밖에 없었다. 또한 반원 구조의 내부가 밴드들로 꽉 차 있지 않고 그 사이로 여백이 드러나고 있는 까닭에 초기 흑색 시리즈 이래 엄격해 배제되어 왔던 배경과



Figure 9. Frank Stella: Conway I, 1966

형태간의 이분법적 의미가 노출되고 있다.

3. 1970년대: 부조회화 시기

이 시기는 Stella에게 있어 앞선 어느 시기보다도 더욱 커다란 변모를 보이는 시기라 하겠다. 그는 그동안 암묵적으로 배제되어 왔던 회화와 일루전간의 관계를 하나의 불가피한 필연성으로 수용하고 있는 것으로 보여진다. 나아가 그는 이러한 인식을 한 차원 진전시켜 전체 화면을 구성하는 단위요소로서의 형태들을 3차원 공간 속에 여러 각도로 배치시킴으로써 하나의 부조 회화를 이루어 낸다.

1) 폴란드인 마을 시리즈(1971~74)

이 시리즈는 불규칙 다각형 시리즈에서 나타나기 시작한 비대칭과 상관적인 구성을 더욱 발전시켰으며, 폴란드 마을 시리즈에서부터 저부조를 통해 실제적 일루저니즘(Illusionism), 즉 공간감이 나타난다.

2) 브라질인 시리즈(1974~75)

브라질인 시리즈 역시 3차원 공간으로 기울어진 부조판들을 채택하고 있는데 특히 이 점은 앞선 폴란드인 마을 시리즈로부터 직접 연결된 방법이다. 그러나 이 시리즈가 이후 작품들과 크게 구분되는 요인은 바로 회화성에 있다.

3) 이국풍의 새(1976~77)

Stella는 1975년 브라질인 시리즈 작업을 계속하면서 동시에 다음 작품을 위한 드로잉을 해나간다. 이는 곧 이어 모험작업으로 이어지고 이를 토대로 자유롭게 채색된 하니콤 알루미늄을 재료로 한 부조작업을 만들어 내는데 이것이 바로 이국풍의 새 시리즈이다

4) 인디언 새 시리즈(1977-79)

인디언 새 시리즈는 기본적으로 이국풍의 새 시리즈의 성과들을 그대로 수용하고 있다. 다만 이국풍의 새 시리즈에서 획득된 화려한 시각적 인상이 더욱 심화되었다는 점과 아울러 금속 구조물들을 지탱하던 직선형의 배경이 강철망 지지체로 바뀌고 있는 점이 다르다.

4. 1980년대: 금속부조 및 고부조 시기

1) Circuit 시리즈(1981)

긴장과 비틀림 등 특정한 모습을 연상시키는 일반화된 작품이다. 붓질은 꿈틀거리는 아라베스크 무늬로 튜브에 짜서 직접 화면에 짓이긴 것도 있다. 이러한 요소가 분산되지 않고 보여지는 것은 여러 요소의 균형에 있다.

2) 남 아프리카 탄광 시리즈(1984-85)

공장에서 버려진 부속들을 모아서 구성한 것으로 공장에서 직접 작업을 한 것이 이 부조의 극단적 특징이다. 19C 후반의 돌 자르기에 관한 건축 논문에 있는 도형에서 힌트를 얻은 것이다.

3) Moby Dick 시리즈(1986)

1990년에 처음으로 벽을 벗어난 독립된 환조 작품을 했다(Figure 10 참조).

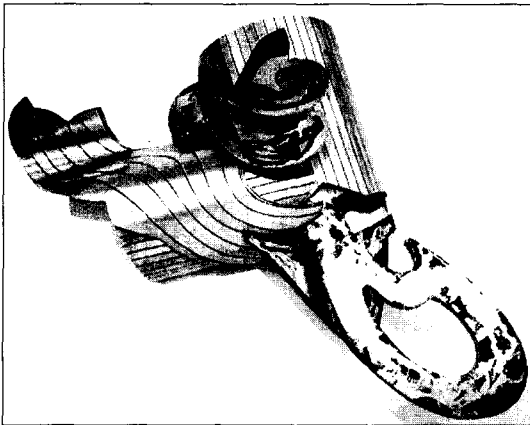


Figure 10. Frank Stella: Lumince, 1986

5. 1990년대: 환경조형물 제작

1) 금속부조 시리즈(1992)

스텐레스 스틸 주물과 발견물을 결합한 작품을 했다. 가장 전통적인 조각의 모습을 하고 있지만 사실은 가장 회화적인 어휘를 갖추고 있다(Figure 11 참조).

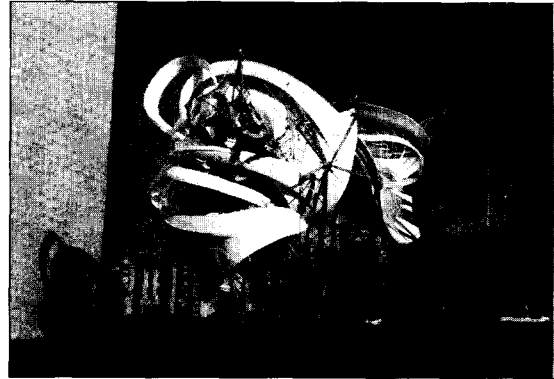


Figure 11. Frank Stella: Prinz Friedrich von Homburg, 2001

6. 2000년대: 건축예술 및 새로운 조형의 모색

1998-2001년에 걸쳐 워싱턴 DC에 있는 국립박물관에 그의 작품 Prinz Friedrich von Homburg, Ein Schauspiel의 설치를 끝냈다.

이 옥외 조형물은 미술관의 동쪽빌딩의 모서리에 위치하고 있다. 국립미술관장인 포웰(Earl A. Powell)관장은 “우리 시대의 가장 위대한 조각의 하나” 라고 말한다.

IV. Frank Stella 작품의 조형영역 확장에 대한 의의와 영향

1. Frank Stella 작품이 미국의 현대미술 사조에 미친 영향

1) 미니멀리즘에 미친 영향

스텔라의 초기 작품 깃발은 드높이는 비인간적이고, 딱딱한 줄무늬 구성 속에 구현된 질서정연한 관계들 외에 아무것도 아니다.

스텔라는 줄무늬를 사용하고, 기타 유럽식의 좌우상하의 균형을 고려하는 구성에 대비되는 이른바 비상관적(non-relational)이고 좌우대칭적인 구성원칙과 반일루저리즘에 의거해 화면의 물성을 강조하는 것으로 회화의 방향을 제시하였다(Figure 12 참조). 이와 같은

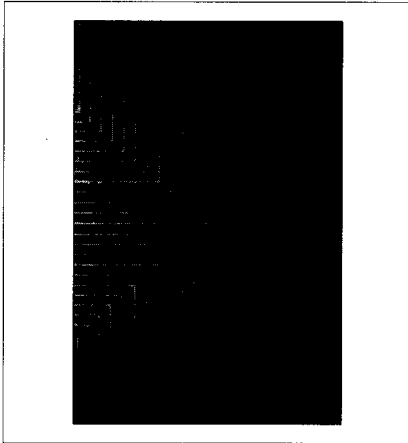


Figure 12. Frank Stella: Die Fahne hoch!, 1959

그의 그림은 지적이고 무감동한 1960년대의 미국의 미술풍토를 예견하면서 가장 미국적인 미술의 도래-미니멀 아트를 알리는 전령이 되었다.

2) 웨이프트 캔버스에 미친 영향

스텔라는 전시회나 그림이 실린 글을 통해서 국제적인 명성을 얻게 되었으며, 무엇보다도 다른 작가들로 하여금 성형 캔버스를 가지고 작업하도록 영향을 주었다.

이렇게 형태화 된 캔버스는 스텔라 이전에도 아르프(Jean Arp)나 키리코(Georgio de Chirico)를 비롯한 많은 작가들이 사용하였으나 스텔라와는 개념에 있어서 차이를 보여준다(Figure 13 참조). 스텔라 이전에 변형 캔버스를 사용한 경우는 캔버스의 형태가 먼저 결정된 후에 부수적으로 내부의 형상이 관련되어지는 반면, 스텔라는 회화의 장 속의 비정형적인 형태가 바로 그 회화의 장을 지배하는 패턴의 기능까지 수행한다.

2. 환경조형물의 공공성에 대한 기여

: 작품 아마벨을 중심으로

스텔라의 작품 아마벨은 크기가 가로 세로 높이 각 9미터에 해당하고 무게가 30톤에 달하는 초대형 스테인레스 스틸 구조작품으로 모자를 작품 가운데 주요 모티브로 배치하고 그 주변에다 기계 부속품과 각종 폐품

류의 물질 조각들을 재료로 해서 만든 굵이치는 소용돌이 즉 아라베스크 양식의 작품이다(Figure 14 참조). 90년대 그의 작품에 종종 등장하고 있는 대형 모자는 사라져간 세계와 그 자신의 비유로서 표현한다. 모자는 주로 해변가에서 구입할 수 있고 그가 즐겨 쓰곤 했던 것이다(Figure 15 참조).

평론가 김복영은 이 작품의 제목이 갖는 특별한 의미와 더불어, Stella의 작품은 관습적인 조각의 개념으로 평가할 수 없다고 말하고 있다(김복영, 1997).



Figure 13. Georgio de Chirico: Castor and his horse, 1947

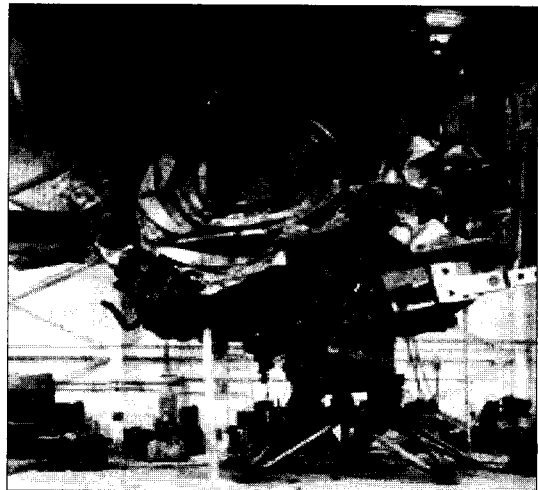


Figure 14. Frank Stella: Amabel, 1997



Figure 15. Frank Stella

3. 조형영역 확장에 대한 프랭크 스텔라의 작품평가

그는 23세에 화단에 등단한 후 즐기치게 변신을 거듭해 왔는데 특히 그의 시리즈 작업은 2-3년을 주기로 하여 계속해서 변하고 있다. 특히 1982년과 83년에 걸쳐 두 번 로마에 장기 체류했는데 당시에 그는 그간 몰두하던 회화작업에서 무언가 새로운 돌파구를 찾고 있었으며 결과적으로 카라바지오의 작품에 눈을 뜬 셈이다. 그는 무엇보다 요한의 손에 잡힐 듯한 입체감과 그를 둘러싼 전후 좌우의 구형의 공간감의 창출에 충격을 받았으며, 추상회화도 이와 마찬가지로 실재적일 수 있으며 똑같은 현존의 느낌을 줄 수 있어야 한다는 것을 깨달았다. 이때부터 그는 바로크적인 공간감과 화려한 색채가 바탕이 되는 회화적인 화면구성이 주가 되어 그의 작업은 문자 그대로 미니멀적인 1960년대와는 거리가 먼 1970년대로의 전환을 이루게 된다.

그의 작품의 변화는 엄청난 두께의 부조로 이어지면서 마침내 벽을 이탈하는 3차원의 환조 작품에 이르게 되고, 이러한 스텔라의 회화와 조각을 넘나드는 소위 크로스오버(cross over)적인 작품들은 당대 많은 예술가들 뿐만 아니라 아직까지 많은 영향력을 끼치고 있다.

4. 조경분야에 미친 영향

1) 조경에 도입된 미니멀리즘

기존의 미술작품이 공간의 제약을 받는다면 미니멀리즘 작품은 외부공간에 대한 의식을 증대시킴으로서 전체적 환경을 조성하는 종합적 미술로서 특징을 드러낸다. 이러한 확장성은 기존의 미술관의 한계와 심리적 부담감에서 벗어나, 보다 자유롭고 원초적인 환경에서 작업하려는 예술가들이 대지예술을 대동시키는 계기가 되었으며, 이로써 모더니즘은 조경에 있어서도 많은 영향을 끼치게 되었다.

모더니즘 이후의 조경은 모더니즘의 전통을 잇는 움직임과 모더니즘으로부터 벗어나려는 포스트모던한 움직임으로 나누어 생각할 수 있다. 이 중 전자는 모더니즘의 연장이라고 볼 수 있으나 형태상으로는 자연 풍경식, 태도상으로는 기능적 문제해결방식을 받아들인 기존의 전통적인 모더니즘 조경과는 뚜렷하게 구별되는 경향을 보인다는 점에서 네오 모더니즘 또는 뉴 모더니즘이라고 설명할 수 있다.

2) 미니멀리즘을 조경에 도입한 조경가

(1) 피터 워커의 반복적 패턴

피터 워커(Peter Walker)는 초기 프랭크 스텔라의 스트라이트 페인팅 작품에서 그가 조경이라고 생각하는 것이 무엇인지를 알게 되었다.

피터 워커의 작품 속에서 공통적으로 볼 수 있었던 것은 공간에 전체적인 통일감을 조성하면서 그 공간 자체가 의미있고 가시적인 작품이 되도록 하는 것이 그의 설계 의도이다(Figure 16 참조). 이를 위해 그가 주로 도입하는 요소는 기하학적 평면패턴, 조형성 화단, 축, 하늘과 그 주변을 비추는 거울 또는 수면, 공간에 리듬감을 부여하는 반복적 배치, 명상을 위한 공간, 조명효과 그리고 오브제이다. 그의 작품 속에서 미니멀리즘의 경향을 보이는 이러한 요소들은 프랑스의 기하학적 정원에서 나타나는 요소들과 흡사하다(Figure 17, 18 참조).

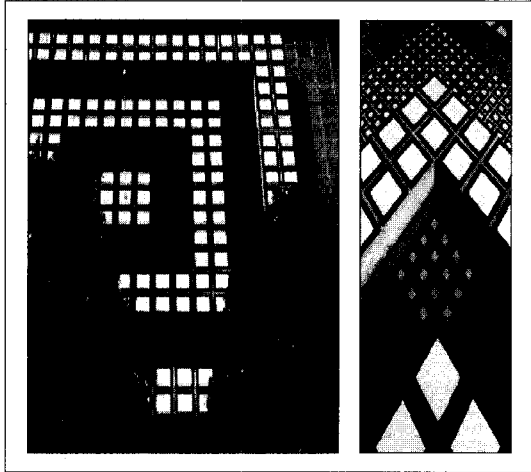
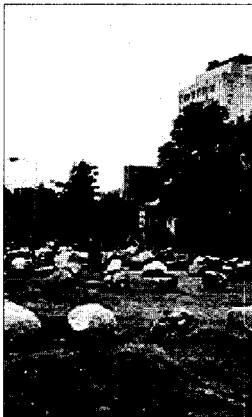
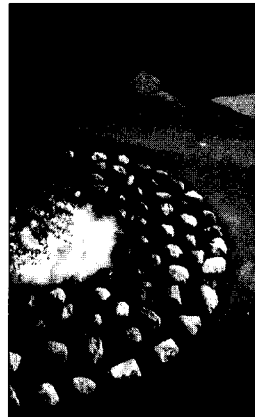


Figure 16. Peter Walker' work(1987)

Figure 17. Carl Andre
: Stone Field Sculpture, 1977Figure 18. Peter Walker
: Tanner Fountain, 1984

(2) 미니멀에 이어 팝 아트에까지 이른 마르샤 슈왈츠
 마르샤 슈왈츠는 로버트 모리스(Robert Morris), 칼 안드레(Carl Andre), 도널드 쥬드(Donald Judd) 등의 미니멀리즘적 영향을 받았다. 특히, 평면성, 연속성 추구, 공간의 묘사 조작에 있어 미니멀리즘의 영향을 받았고, 리오 쇼핑센터와 같이 화려하고 강렬한 색채사용으로 팝아트적 영향이 동시에 모여져 하나의 해체주의로의 접근이 작품 속에서 표출되었다(Figure 19 참조).

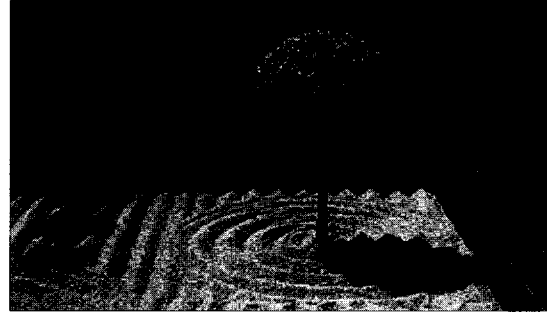


Figure 19. Martha Schwartz: Splice Garden, 1986

(3) 미니멀 아트를 선호한 디터 키네스트

키네스트는 각각의 특징을 잘 받아들여 내용과 형태의 성공적인 조화를 가장 중요하게 생각 하였다.

키네스트는 미니멀 아트를 선호한다. 단순성, 명료성, 반복성, 사물성 등으로 나타나는 미니멀 아트의 특성보다 오히려 그가 미니멀 아트를 선호하는 이유는 극히 적은 요소, 명확하고 논리개념의 감소와 한정적 경향 때문이다. 그가 칼 안드레와 도널드 쥬드(Donald Judd)와 같은 미니멀 아티스트를 대지 예술가보다 훨씬 좋아하는 이유가 여기에 있다.

V. 결론

첫째, 프랭크 스텔라는 자신의 작품활동을 통하여 당대의 주요양식을 선도하는 역할을 하였다. 스텔라의 작업은 미니멀리즘으로 이어져 배제의 미학을 처음으로 두드러지게 등장시켰다. 검정색 시리즈의 증성적인 공백감은 예술계 내의 모든 반 주관적, 물질적, 결정주의론적이며 반 생명적인 것들과 유사한 하나의 탈선밖에는 될 수 없는 것으로 보여졌다. 또한 스텔라는 대칭을 이용한 치밀한 구성으로 표면에 일루전이 발생하지 않는 평면성을 실현시킴으로 모더니즘 회화의 본질을 보여주었다.

따라서 스텔라는 추상표현주의의 큰 물줄기를 모더니즘으로 돌리는데 기여하고 곧이어 등장할 미니멀리즘을 이끌어 내는데 결정적인 역할을 하였다.

둘째, 회화, 조각, 고부조, 환조, 그리고 환경조형 표현에 이르기까지 그의 작품영역을 확장하였다. 스텔라

는 1983-84년 찰스 노턴(Charles Eliot Norton) 강연을 통해 추상회화의 나아갈 방향을 제시했다. 실제 스텔라의 작업은 물성에 이른 2차원 평면에서 현존의 느낌이 있는 입체적인 추상회화로 발전해 나갔다. 이렇게 발전된 그의 입체회화들은 그 돌출이 점점 심해져 3차원 입체를 이루게 된다. 그의 입체회화는 입체로의 발전단계에서 제목과 작품의 불일치성 등과 같은 포스트 모더니즘의 성격이 발견되기 시작하여, 입체 작업들 특히 1990년대 이후에 제작된 작품들은 포스트 모더니즘에서 발견되는 해체적 성격이 강하게 드러나게 된다. 미국미술의 시대상황에 맞물려 스텔라의 작업도 모더니즘에서 포스트 모더니즘으로 조금씩 그 방향을 달리하는데, 스텔라의 작업은 기존의 모더니즘 탈피를 위한 포스트모더니즘으로의 전환이 아닌 모더니즘 발전에 의한 포스트모더니즘 작업을 구축하였다.

셋째, 추상회화에 공간의 드라마를 끌어들이고 깊이를 부여하였으며 또한 조각 및 도시공간에 통상적으로 결여된 회화적인 드라마와 박진감을 접목시켰다. 스텔라는 1960년대 모더니스트 출신답게 추상미술의 정신적인 영역을 부인 하지만 그대신 추상이 드라마도 무엇도 없는 건조한 평면으로 환원하는 것을 거부한 것이다. 따라서 추상도 구체적인 이미지의 사용 없이도 구상의 드라마와 부피 등을 표현 할 수 있다는 것이다. 결국은 추상회화와 추상조각에 공간의 드라마를 끌어들이고 깊이를 부여한 점은 그의 공헌으로 인정함에는 무리가 없을 것이다.

환경예술은 도시의 공공 공간을 대상으로 하면서 점 점 건축이나 조경과 같은 환경설계분야와 함께 작업하게 되었는데 외부공간을 다루는 조경과 특히 많은 연관을 갖게 되었다. 스텔라는 기존의 도시공간에 대한 하나의 개선책으로 회화적인 공간감각의 도입을 제시하고 그것을 위해 일루저니즘을 활용할 것을 주장했다. 이는 종래의 도시공간이 구체적인 공간감각 밖에 제시하지 못한 것을 탈피하기 위한 시도이며, 3차원적인 도시공간에서 미술가들의 디자인 조절과 과학적 테크놀러지의 활용이 필요하다고 했다.

인용문헌

1. 강태희(1995a) 프랭크 스텔라/아방가르드의 끊임없는 도전과 실험. 서울: 재원.
2. 강태희(1995b) 현대미술의 문맥읽기. 서울: 미진사.
3. 권선수(1996) Frank Stella의 Relief-Painting에 나타난 구조적 특성과 포스트모더니즘적 성향. 경북대학교 대학원 석사학위논문.
4. 김복영(1997) 꿈과 에너지의 교향시 선사. 프랭크 스텔라 작. 포스코 신문.
5. 박기웅(1999) 20세기 후기 회화에 있어서 해체적 방법-Frank Stella와 Anselm Kiefer를 중심으로-. 홍익대학교 석사학위논문.
6. 성완경, 김안례 역(1994) 현대 미술의 개념. Nikos Stangos Concepts of Modern Art. 서울: 예경.
7. 이희영(1997) 프랭크 스텔라 회화 공간 변형의 특성에 관한 연구. 서울대학교 대학원 석사학위논문.
8. 정무정(1989) 프랭크 스텔라의 1960년대 작품 연구-1960년대 미국 형식주의 미술과 관련하여. 홍익대학교 대학원 석사학위논문.

원 고 접 수 : 2002년 10월 25일

최종수정본 접수 : 2002년 12월 11일

3인의명 심사필