

패션매장의 실내구성에 나타난 미니멀리즘적 표현특성에 관한 연구

A study on the Expressional characteristics of minimalism style composition
of interior space in the fashion shop

강소연(Kang So-Yeun)

홍익대학교 건축공학과 박사과정. 세부전공; 실내건축전공

1. 서 론

2. 미니멀리즘의 전개와 특성

2-1 미니멀리즘의 전개

2-2 미니멀리즘의 형태적 특성

3. 패션매장의 구성과 실내디자인 경향

3-1 실내구성

3-2 패션매장의 실내디자인 경향

4. 패션매장에 나타난 미니멀리즘의 실내공간구성

4-1 미니멀리즘의 실내공간구성

4-2 브랜드 사례조사

5. 결 론

참고문헌

(要約)

현대 패션매장은 변화하는 패션 경향에 따라 다양화되면서 실내디자인의 차별화로 단지 판매를 위한 공간만이 아니라 감각적이고 개성적인 이미지와 변화 있게 연출을 하는 공간으로서 역할이 요구 되고있다. 특히 1980년대에 와서 패션은 포스트 모더니즘에 따른 대중화로 인해 복고무드를 현대적으로 연출 하게 되었다. 이와 함께 1960년대 반문화의 하나였던 미니멀리즘의 등장을 가져왔다. 최근 다양한 시도와 새로운 시각으로 표현되는 미니멀리즘적 경향은 실내디자이너들의 작품을 통하여 나타나고 있다. 따라서 본 연구에서는 패션의 흐름 속에서 패션매장과 미니멀리즘의 특성이 패션매장의 공간구성에 어떤 연계성이 있는지 파악하고 이론적 고찰과 사례분석을 병행하여 이를 경험하는 관찰자의 시각을 통해 연구, 분석 하고자 한다. 이에 상호 관련된 여러 가지 특성을 분석하고 혼돈을 겪고 있는 오늘날의 상황 속에서 디자인의 일관성 있는 방향을 제시하는데 그 목적이 있다.

(Abstract)

Modern fashion shop is changed by the changing of fashion style. And as purchasing pattern is changed to consuming pattern which has strong individuality, functions as space which reflect characteristics of products and consumers in order to present sensitive and individual image are also required, besides conventional concept as space which simply focused on sale. Meanwhile, in the 1980's, the fashion presented retro mood modernly by popularization of post-modernism and introduced minimalism that is one of the anti-cultures in the 1960's. Recently minimalist trends which are expressed by various attempts and a new point of view are introduced to the fashion shop by interior designer. Therefore, in this study, minimalist characteristics which appear in the composition of interior space of the modern fashion shop are researched by theoretical consideration and analysis of examples and consistent direction of fashion shop is presented.

(Keyword)

MINIMALISM, FASHION SHOP, SPACE

1. 서론

오늘날의 패션매장에 있어서 고객에게 기업의 이미지와 상품의 가치를 보다 효과적으로 부각시켜줄 수 있는 실내공간구성과 소비자를 위한 패션매장환경은 그 중요성이 깊이 인식되고 있다. 1980년대에 와서 패션은 포스트 모더니즘에 따른 대중화로 인해 복고무드를 현대적으로 연출하게 되었다. 이와 함께 1960년대 반문화의 하나였던 미니멀리즘의 등장을 가져왔다. 모더니즘 형식적 순수주의 특성이 극단적인 실행으로 미니멀리즘은 환원적 성격을 그 극한대까지 실현함으로써 형식주의라 일컫는 모더니즘의 대표적인 양식으로 꼽을 수 있다. 미니멀리즘의 실내공간구성에는 유리의 간결한 물성, 재료의 비물질화와 비물질화, 공간의 극대비성, 기하학적 단순성과 반복성으로 특성 지을 수 있다. 따라서 본 연구는 미니멀리즘의 특성이 표현된 패션매장의 실내공간디자인을 브랜드 사례조사 통해 재해석하고 접근방법을 새롭게 정립하고자 한다.

2. 미니멀리즘의 전개와 특성

2-1. 미니멀리즘의 전개

미니멀리즘(Minimalism)이란 말은 오늘날 미술상의 모든 양식적 엄격함과 관련되어 부정확하게 사용되고 있다. 그리고 미니멀리스트(Minimalist)라는 용어가 시각 예술 작품에 적용될 때는 단지 약간 더 정확할 뿐이다. 이 용어는 대단히 추상적이고 또한 장식적 세부묘사마저도 결여된 미술로서 역사적 반향을 지닌다. 미니멀리즘이라는 용어는 변칙적 용례를 통해서 ABC미술, 기본 구조미술(Primary Structures), 차가운 미술(Cool Art), 구체적 오브제(Specific Object), 실제 미술(The Art of the Real)과 같이 뒤늦게 나타난 양식들을 대신했다.¹⁾ 1960년대 후반 미국 화단의 지배 세력이었던 추상표현주의(Abstract Expressionism)의 반동으로 일어났던 이들은 자기표현은 곧 예술이라고 하는 종래의 예술개념을 거부하는 입장에서 출발하고 있다. 모더니즘의 형식적 순수주의 특성이 극단적인 실행으로 미니멀리즘은 모더니즘의 자기 환원적 성격을 그 극한대까지 실현함으로써 형식주의로 일컬어지는 모더니즘의 대표적인 양식으로 꼽을 수 있다. 미니멀리즘은 단순성, 물체성, 전체성, 단일성 등을 그 환원적 특성으로 한다. 환원적 특성에 의한 원형, 장방형, 입방체, 원통형 등의 기본적인 형태에 의한 작품표현 방식은 미니멀리즘이 왜 기본구조 미술(Primary Art)로 불리는데 대한 적절한 설명이 되어준다. 미니멀리즘은 함축적 의미의 가장 큰 정도를 얻기 위해 최소수의 형태적 요소를 사용한다. 여기에는 상반되는 이원적 요소가 공존한다. Something과 Nothing사이의 딜레마는 가장 단순하고 가장 즉각적인 논리적 프로세서로서의 이분법으로 나타난다. 역설적으로 미니멀 사인으로 삭감된 재료는 오브제에 강하고 헤아릴 수 없는 깊이 이론과 실제, 인공적인 것과 유기적, Less와 More사이, 미니멀리즘과 맥시멀리즘사이, 오브제의 허무주의의 영원과 그들의 피할 수 없는 재료사이의 관계로 나타난다고 할 수 있다.

1) Kenneth Baker, 김수기 역, MINIMALISM, 열화당, 1993, p.16

2-2. 미니멀리즘의 형태적 특성

현대건축에 나타난 미니멀 건축의 형태적 특성을 파악하기 위해서는 요소적, 의미적, 구성적 특성 그리고 실용론으로 분석함이 타당할 것이다.²⁾ 건축의 표현체계는 기본적인 요소로 매스, 표면, 볼륨, 면 네 가지를 들 수 있다. 이러한 요소들의 결합과 표현에 의해 건물의 형식과 내용이 결정 지어지며 그 의미를 띠게 된다. 미니멀 건축은 내부를 감싸는 평활한 표면과 개방적인 효과를 나타냄으로 재료의 비물질화³⁾와 비물질화를 표현하고 기하학적인 경계를 지닌 공간으로 느끼게 된다. 매스, 표면, 볼륨, 면 각각이 개별적으로 작용하면서 공간을 구성하고 의미를 내포하게 되는 것이다. 내부와 외부의 관계뿐만 아니라 내부와 외부 공간의 한정을 통해 면 자체의 구성과 볼륨들의 구성에 의한 적응적 공간구성 등이 나타나게 된다.⁴⁾ 이러한 표현에 의해 매스의 성격을 결정되며 빛, 색채, 질감의 사용이 면과 표면의 순수성을 강조한다.⁵⁾ 의미적 특성으로서 공간은 사물인지의 형식조건이 되며 공간은 사물을 인식할 수 있는 근거가 된다. 또 어떤 구체적인 사물이라기보다는 인간의 의식 또는 지각체계에 스스로 형성된 관념적 또는 선형적 형식인 것이다. 공간과 공간을 형성하는 요소들간의 관계는 선형적 인식 체계 속에서 전체적 관계를 지닌다. 즉 공간 없이는 어떠한 물체도 인지될 수 없으며, 반대로 물체 없이는 어떠한 공간도 인지될 수 없다. 보기에는 단순한 것이 실은 복잡하리 만큼 효과가 있다. 몸이 포착하는 공간 감각과 건축으로 관련된 엄격한 기하학과의 차이가 클수록 자극을 받게 된다.⁶⁾ 이런 대비효과는 단순성을 지향하는 미니멀 건축에 지각적 풍부함을 제공하는 요소이다. 또 하나의 중요한 의미적 특성은 지역적 풍토성과 지리적 환경이 전통적인 절제와 자연 친화력으로 자연스럽게 건축화 되는 것이다. 이러한 양상은 건축과 자신의 디자인 감각과 주변의 컨텍스트의 연속선상에 위치하고, 시간 의식과 휴머니티의 의미를 내포하고 있다. 구성적 특성은 형태들간의 구성과 관계방식을 다루는데, 미니멀 건축의 평면과 입면은 기하학적 단순성과 엄격성을 바탕으로

2) 요소론: 구상하고 있는 각 요소와 형태에 대한 비교를 다룬다.

의미론: 형태와 의미(기능을 포함)의 관계를 다룬다.

구성론: 형태들간의 결합, 관계방식을 다룬다.

실용론: 형태가 그것을 만든 사람이나 사용자 또는 관찰자에게 주는 심리적, 사회적 측면이나 기술의 영역을 다룬다.

홍재승, 현대건축에서 미니멀리즘의 의미와 형태적 특성에 관한 연구, 홍대 석논, 1996, p.74

3) 1986년 파리 퐁피두 센터에서 열렸던 비물질성을 주제로 한 전시회에서 료타르는 현대 문화를 비물질 문화로 규정한 바 있다. 료타르는 "이 명칭은 저절로 생겨난 것이다. 내가 흥미롭게 생각한 것은 지금까지 이처럼 육체적인 작업을 대신해 주기 위한 방편으로가 아니라, 정신적 작업을 대신해 주기 위해 발명된 새로운 기술이다....정신의 구분과 물질의 구분은 이미 그 기능을 상실해 버렸고, 그것만으로는 현대 우리가 사는 방식과 사고하는 방식을 더 이상 설명할 수 없게 되었다."고 설명한다. 즉 비물질 적이란 어떤 물질의 성질을 다르게 변화시키거나 존재하지 않는 것을 존재 하도록 하는 것이다.

홍재승, 현대건축에서 미니멀리즘의 의미와 형태적 특성에 관한 연구, 홍대 석논, 1996, p.31

4) 이관희, 현대 건축에 표현된 벽의 의미 변화에 관한 연구, 홍대 석논, 1995, pp.15~16

5) 김광현, 표면과 의식의 문제, 플러스, 1988.2, p.102

6) Ando Tadao, Japan, Architect JA, 1991.1, p.13

구성되고, 하나의 결정성을 가지는 단일 형태나 패턴화된 배치로 나타난다. 그리고 구성적 관계에 따라 극도의 폐쇄감과 개방감을 미니멀 건축의 중요한 구성적 특성으로 나타나고, 공간이 빈 정도는 얼마나 순수하게 공간의 형태를 느낄 수 있느냐를 결정하는 중요한 역할을 한다. 내부에 관련된 공간구성 요소들의 절제는 공간을 순수하게 인지할 수 있는 조건이 된다. 미니멀 건축의 공간은 고유의 미학적 언어를 가지며 정신적인 삶을 의미하는 것이다.7) 이와 같은 폐쇄성은 결국 내부와 외부의 설정을 의미하고, 이 영역은 고유한 기능을 가지게 되고, 그 기능에 의해 개방 정도가 결정된다.

다른 경우에는 내부와 외부의 구별이 단순히 벽과 창으로 구체화하는 것이 아니라, 다양한 형태의 과정적, 중도적 공간을 통해 연결되는 경우가 있다. 이를 통해 그 성격의 차이에서 오는 내부와 외부의 대립적인 역할을 완화한다. 이는 결국 내부 영역에서는 상대적으로 폐쇄성을 부여한다. 즉 중도적 외부공간이 내부공간과 공존하면서 내부공간은 외부공간이라는 또 다른 공간을 가지게 되어 상대적으로 더 많은 공간의 개방을 가능케 한다.

3. 패션매장의 구성과 실내디자인 경향

3-1. 실내구성

매장을 찾아오는 고객의 의식변화는 자기 자신의 가치를 기본으로 한 개성적 판단에 의한 결정으로 자기 이미지에 부합된 매장을 선별하여 구매하려는 경향으로 나타난다. 다시 말해서 최상의 매장이 되기 위해서는 고객이 요구하고 필요로 하는 것을 충족시켜주고, 고객의 특성에 따른 타입을 세분화하여 이미지의 차별화 줄 수 있는 조건을 갖추어야 한다. 먼저 계획하고 있는 대상지역의 특성, 규모, 경쟁상태, 입지, 상권과 도로 및 교통사정 등 종합적인 머천다이징(Merchandising)을 파악하고 그 위에 상품의 상품 개발력, 매장이미지, 환경연출을 사용하여 개성 있는 매장을 계획한다. 어느 매장이든지 고객을 외부로부터 상점 내로 유도할 수 있는 Facade와 Show window의 이미지에 좌우된다.8)

단순히 상품의 진열장식만을 추구했던 과거의 차원에서 인간의 심리적 요소를 포함하여 시각적 이미지를 전달한다는 의미에서 각각의 요소들은 중요성을 갖게 된다. Facade는 외부와 내부공간의 연계성의 성격을 띠는 영역의 구조이다. 취급하는 매장의 상품에 따라 고객 출입의 유동성에 관여를 한다.

디스플레이는 시각적 상품계획(V.M.D)⁹⁾과 Show window의 계획적이고 장기적인 안목을 제안한다. 디스플레이는 고객을 Facade로 유도해 주며, 매장 내부를 볼 수 있도록 심리적인 영역성을 제공할 수 있다. 상품을 보여주는 V.M.D를 통해 상품의 가치 표현을 극대화시킬 수 있어야 한다. 그리고 일관성

있는 실내공간을 위해서 조닝(Zoning)계획이 필요하며, 상품의 관련성, 연속성을 고려하고 스토리가 있는 매장 구성을 하여야 한다. 패션상품은 그 가치에 적합한 유통구조 및 판매를 위한 입지 조건이 감각적인 가치와 상품 이미지에 큰 영향을 미치므로 실내공간에 입지조건, 구성이 중요하다.

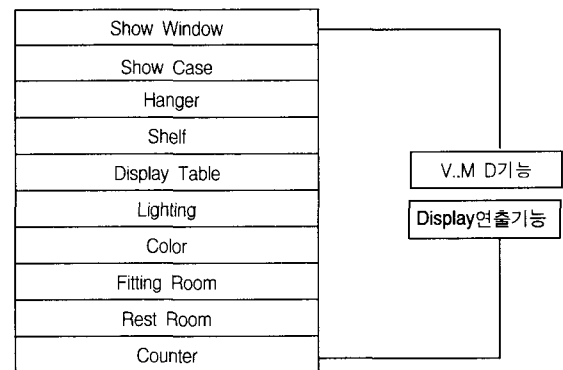
이러한 패션상품의 필요 공간은 기본적으로 수납공간, 시각 연출 공간, 서비스 공간 등으로 분류된다. 공간구성에 있어서 벽면은 넓이와 깊이 감을 표현하며, 상품 디스플레이의 효과적인 연출을 고려한 계획으로 상품 특성에 의한 입체감이 연출되도록 한다. 바닥은 상품 군이나 동선에 의한 변화에 대응할 수 있는 계획이어야 하며, 천장은 상품과 어울리는 이미지로 색채가 고려되어야 하며 입체감을 느낄 수 있도록 설계되어야 한다. 벽면 및 바닥, 천장의 기본 계획은 각 패션매장의 개성을 표현해줄 수 있으며 상품과 조화되는 재료와 색채가 고려되어야 한다. 집기의 역할은 매장 구성 가운데 “상품을 보다 효과적으로 보여줄 수 있는가” 하는 연출 테마표현을 뒷받침하며 기본적인 상품의 진열이나 전시를 위하여 아닌 고객과 상품과의 접점으로서 상품의 가치와 매장 이미지 전달의 매체로서도 그 중요한 역할이 있다.

그리고 집기의 구성요소로는 기본 기능만을 갖는 것, 연출 기능만을 갖는 것, 기본 기능과 연출 기능을 포함한 것이 있다. 시스템 집기구성에 앞서 충분히 검토하고 표준화와 개성화라고 하는 상반된 요소를 균형에 맞추며 조화 시켜야 한다.

패션매장의 코디네이션 요소로서 조명과 색채는 최근 중요하게 인식되어져 있다. 따라서 조명은 디스플레이의 목적과 장소에 따라 적절하게 사용되어야 하며 디스플레이 조명에서는 연출을 효과적으로 보기 위한 것과 상품위치를 그대로 보여주기 위한 것으로 대변되는데 각종기구나 전구, 조명 방법의 효과나 특성을 알고 목적에 알맞은 방법을 택해야 한다.

색채는 시각적으로 반응하는 것이므로 매장의 이미지에 상응하도록 계획되어져야 한다. 디스플레이는 고객의 흥미를 유도할 수 있도록 색채의 기능, 효과, 작용 등을 고려하며 안전하고 쾌적하며 능률적인 환경으로 조정하는 색채조절이 잘 이루어져야 한다. 디스플레이는 상품이 갖는 가치를 유형에 맞게 표현하여 고객에게 호감을 갖게 하며 진열은 보기 쉽고 선택하기 쉬우며 구매하기도 쉽게 한다. 상품을 그대로 보여주는 진열에 대하여 연출은 상품을 둘러싼 환경, 생활의 어떻게 대응하여 얼마나 효용가치를 지니는가를 표현하는데 있다.

<표1> 패션매장의 계획과 실내구성



7) Ando Tadao, Japan Architect, JA 1991, p.56

8) 강소연, 숙대 석논, 남성 의류매장의 디스플레이가 구매심리에 미치는 영향력에 관한 연구, 1991, p.34

9) V.M.D(Visual Merchandising)/상품 시각화 전략

;V.M.D의 목적으로는 '매장과 상품의 이미지를 높인다.' '판매효율을 높인다.' '효율적이고 변화 있는 쇼핑을 제안한다.' '타 매장과 차별화 되는 전략을 전개한다.'

심낙훈, 비주얼 머천다이징 & 디스플레이, 영풍문고, 1997, p.105

3-2. 패션매장의 실내디자인 경향

현대사회는 변화하는 패션의 경향에 따라 대장의 계획 또한 달라지고 있다. 즉 고객의 소비개념 변화로 패션매장 디자인 역시 그 규모와 디자인에 있어서 실내디자인의 전문화와 개성화가 이루어지고 있다. 또한 고객의 라이프 스타일에 따라 새로운 브랜드 이미지가 생겨나고 구매형태 또한 필요에 의한 제품 구매에서 개성연출이 강한 소비형태로 변화함에 따라 패션매장 자체가 과거의 단순한 판매를 목적으로 하는 공간의 개념에서 벗어나 새로운 이미지로 변화하고 있다.

아울러 패션매장은 대상 고객층, 생활양식, 기능과 용도, 가격에 따라 분류하여 고유한 이미지를 설정해야 한다. 패션매장의 일반적인 실내디자인의 경향을 보면 다음과 같이 요약할 수 있다. 첫 번째, 포스트 모더니즘 경향의 패션매장은 자유로운 해석과 통합으로 재조명하여 재료 혹은 형태에 있어서 현대적 요소와 고전적 요소가 함께 사용되거나 전통적인 양식을 새로운 용도로 응용하고 있는 것을 볼 수 있다.

두 번째, 포스트모던의 실내디자인에 나타나는 경향들로는 장식주의, 역사주의, 절충주의 등을 들 수 있다. 그리고 포스트모더니즘과 같이 모더니즘에 대한 반동으로 나타난 뎀피스 경향은 과거에 만들어진 양식에 만족하지 않고 디자인의 모든 요소를 의식적인 전달수단으로 만드는 것이다.

즉 공간계획 자체를 단일체로 보는 것이 아니라, 각 부분 요소들에 의해서 이루어지는 결정체로 본다. 이미 사용되어진 재료의 경우에도 기존의 양식으로 사용하는 것이 아니고 다른 소재들과 재 결합시켜 새로운 성격의 재료로서 공간을 재창조하는 경우이다. 패션매장 계획에 있어서도 기본색채와 강조색채로서의 계획 개념을 갖지 않고 각 요소마다 다양한 색채를 구성하여 변화 있는 공간을 구성한다. 세 번째, 뎀피스의 경향은 새로운 시도와 접근으로 의식적이고 감각적인 디자인에서 볼 수 있다. 최근 실내공간에서 산업에 의한 미학을 표현하려고 색다른 공간체험을 가능케 하는 하이테크 경향이 나타나고 있다. 다섯 번째, 하이테크 경향은 어느 용도에도 적합할 수 있는 단일공간을 만들어 내어 표현하고자 하는 이미지를 표출하고 실내디자인에서 대개의 경우 평면구획을 나누는 것만이 가능한 측면 공간을 구획할 수 있게 영역을 확대시켰다.¹⁰⁾

측면은 바닥이나 천장에 비해 눈에 쉽게 감지되고 지속적으로 메시지를 전달하는 부분으로 측면의 확대는 벽과 함께 디자인 영역의 확대로 이어진다. 하이테크 경향은 구조기능으로부터 필연적으로 얻어지는 기계적 형태를 철저히 추구하고 된다. 즉 기능이 곧 구조가 되고 그 구조가 장식이 된다. 현대건축에 전개되고 있는 신 구성주의적 경향은 실내공간에서도 커다란 영향을 미치면서 실내디자인의 기법으로 적용되기 시작했다. 표현의 다층화와 이질적 재료와의 결합, 동적 형태, 비틀림으로 중첩된 형태에 의해 비 정형화된 공간감의 표출과 함께 혼성적 감각이 표현되는 해체주의적 경향은 패션매장의 공간에서는 평면구성상 기존질서를 깨뜨리고 새롭고 개성적인 연출구성을 한다.

또한 불일치를 통한 비틀림과 부유하는 듯한 선반 등으로 구

성되고 요소들의 중첩과 기능을 조소적 오브제로 표현하고 있다. 절제되고 간결하며 공간에서 극적으로 사용하는 것과 같은 형태, 무채색을 주로 사용하며 건축공간의 기본 구조가 그대로 방치되어 완전한 상태를 이루고 있는 미니멀리즘적 경향은 기본 구조를 노출시키거나 마감을 하지 않은 그 자체만으로 패션상품을 부각시킬 수 있는 특성을 갖고 있다.

4. 패션매장에 나타난 미니멀리즘의 실내공간구성

4-1. 미니멀리즘의 실내공간구성

미니멀리즘의 패션매장에 있어서 매장의 대상물이 진열대를 벗어나서 직접 바닥에 놓이게 됨으로써 매장과 고객은 동일한 공간내부에서 서로 마주하게 된다. 따라서 고객은 실내공간 전체를 고려하게 되며 전체 공간과의 관련에서 새롭게 매장을 관찰하게 된다. 공간이란 단순히 실내의 분위기를 형성하는데 있는 것이 아니라 고객과 매장의 공간내부에서 특수한 관계에 놓임으로써 일상적 공간이 긴장된 상황을 이루게 되는데서 그 의미를 발견할 수 있다.

모든 것을 인지하며 가장 자기다운 모습으로 존재시켜주는 것이 공간이다. 어떠한 선행적 전제조건에서도 자유롭고 아무것도 강요하지 않으면서 무엇이든 담아 낼 수 있는 이러한 미니멀리즘적 공간은 가장 큰 확장적 가능성을 갖는 공간일 수 있다. 왜냐하면 확장적 가능성이란 해체적 공간처럼 물리적 형태의 파괴에 의해서 뿐만 아니라 관념적 해석에 의해서도 얻어질 수 있기 때문이다. 이렇게 미적 감각을 최대한 축소시키려는 경향은 극소화된 형태와 절제된 간결함으로 통일된 가운데 공간 그 자체의 순수함을 강조함으로써 감소주의적인 공간의 특징이 나타난다.

즉 일반적으로 실내공간을 형성하는 천장, 벽등은 주로 무채색이 사용되어 장식적이고, 시각적인 모든 요소가 삭제되고 있다. 다시 표현하면 재료의 노골적 표현, 투명한 재료의 비물질화, 불투명과 투명의 경계, 기하학적 형태, 유리의 간결한 물성으로 더욱 더 대조적이며 감각적인 형태를 지닌다. 노출 콘크리트가 지니는 솔직한 표현과 절골이나 축조적 흔적이 그대로 남는 가장 솔직하면서도 즉물적인 재료로 사용하고 간혹 스틸이나 금속재료의 특성을 이용한 무채색의 단조로운 색채가 시각적인 역할을 하는 것이 전부다. 이렇듯 시각적인 색채와 장식적인 요소들이 배제된 실내공간의 구조물을 마감되지 않은 노출 상태를 그대로 유지하고 공간의 각 부분들을 섬세한 비례와 순수한 형태의 절제된 미학으로 표현하고 있다.

패션매장의 공간은 단순히 고객과 매장의 공간 내부에서 특수한 관계에 따라 일상적 공간이 긴장된 상황을 이루게 되는데서 실내공간의 특성을 발견할 수 있다. 그 특성을 크게 형태구성적 측면(기하학적 단순과 반복성)과 개념적 측면(공간의 극대성)으로 양분화하여 두 가지 특성이 패션매장의 실내공간에 어떠한 영향이 있는지 실내공간구성의 특성을 모색해 보기로 한다.

(1) 기하학적 단순과 반복성

표현을 단순화해 나가는 것, 디테일을 간략화 해서 추상화하는 것, 이러한 경향의 표현은 모더니즘의 수법으로서 큰 조류

10) 이준석, 하이테크 스타일을 적용한 패션 샵 실내디자인에 관한 연구, 홍대 석논, 1992, p.56

가 되어 오늘에 이르기까지 존재하고 있다. 거기에서 생성되는 미학의 설득력은 흔들리지 않는 체계로서 현재형으로 존속할 것이다. 실내에 사용된 형태로는 사각 입방체와 직선을 주로 사용하고, Facade에서는 장방형이나 Symmetry한 기하학적인 형식을 주로 표현하고, 원기둥 형태도 순수한 기둥의 역할을 하는 경우, 이를 단순한 디자인 요소로 활용하고 있음을 보여준다. 재료에 있어서는 투명한 재료와 불투명 재료로 나눌 수 있는데 유리로 구성된 벽은 내부와 외부와의 관계를 투명하게 하면서도, 동시에 내부와 외부를 변형시키며 시간에 따라 다른 효과를 나타낸다. 패션매장에서 구라마타 시로처럼 대담하게 유리를 사용한 디자이너는 없었는데 유리의 다양성은 창의력에 대한 증명일 뿐 아니라 재료가 제공하는 가능성의 요소로서 강한 힘을 지니고 있다.¹¹⁾

이러한 투명 재료에 의한 효과 외에 불투명한 재료에서 나타나는 표현으로는 재료 고유의 특성을 통해 나타나는 표현인 동시에 인공적인 재료의 특성을 감추는 경향이 있다.

현대의 재료에 대한 비물질화는 과거와는 달리 나타나고 있는데 통일된 면을 구성하기 위해서 재료의 특성을 감추는 것이 많이 사용되고 있다. 르 꼬르뷔제는 형태와 경험을 단순화하려는 수단으로 색채에 접근했다. “색채는 불륨을 명확히 하고 표면을 확장하기 때문에 디자인의 마지막 단계에서 중요하며, 단색은 전적으로 새로운 것이며 근본적으로 이성적인 것이다.” 라고 언급했다.¹²⁾ 색채는 실내공간에 있어서 Mass의 형태를 강조하거나 과거의 기억을 자극하고 형태를 통합하기 위해 사용되어 진다. 주로 패션매장에서는 무의미하게 느껴지는 무채색이 주로 사용되어 지는데 White의 확장된 심리적 요인과 Black의 폐쇄적이고 극적인 대비 감이 오히려 상품과 함께 부각되는 느낌으로 나타나고, 화려한 색으로 인지되는 점에서 일체성이 표현되기도 한다. 색채를 통해 공간의 연속성을 시도한 작품으로 루이스 바라간(Luis Barragan)의 *Chaple and Convent Restoration*이 있다. 이 작품은 색과 빛을 통해 풍부한 인상을 연출하는데 노란 창살 문을 통해 들어오는 빛의 색감과 노란 색과 밝은 나무 합판을 사용한 내부공간을 통해 연속적인 공간의 결합을 표현하였다.

실내공간에 있어서 빛과 명암은 인간이 지각하는 공간의 구성에 있어 매우 중요한 인자로 나타나고, 빛의 요소는 표면에 실루엣을 주고 시간성을 암시한다. 안도 다다오(Ando Tadao)는 *Water church* 에서 콘크리트의 고유한 물성을 이용하여 외부의 이미지를 내부의 공간에 빛을 통해 유입시켰다.

(2) 공간의 극대비성

미니멀리즘적인 공간에서는 개방여부를 극단적으로 처리하는 폐쇄감과 개방감이 나타난다. 공간은 구획하는 면적인 요소들의 적은 밀도는 열린, 다시 말해 간헐 있지 않은 내부공간을 구성하게 된다. 이 공간의 개방성과 폐쇄성에 대한 가정은

11) 민영진, 실내디자인에서 미니멀적 특성에 관한 연구, *홍대 석논*, 1996, p.81

12) Ben Farmer, *Companion to Contemporary Architectural Thought*, Pierre von Miess *Elements of Architecture* E&FN SPON 1990. p.315

어떻게 인간이 공간과 그 특성을 체험하느냐를 결정하는 가장 기본적인 요소이다. 극도의 폐쇄 감은 외부에서 형태인식의 오브제로 나타나며 내부적으로 보면 제3요소와 대비적인 효과를 가지며 추상화된다. 이러한 공간 형성은 감정입입의 범위까지 확대되는 환원적 성격을 갖는다.

미니멀 건축에 있어서 극도의 폐쇄성을 추구한 건축가로는 알베르도 캄포 바에자(Alberto Campo Baeza)를 들 수 있다. 알베르도 캄포 바에자는 네개의 벽과 18m×18m 넓이의 사각형 위에 가스빠르 주택을 지었다. 이 공간의 흰색 벽은 공간의 연속성을 강조하고 중정에 있는 동서 방향의 벽에 의해 반사된다. 이 공간에서는 흰 벽과 대조적인 나무, 물, 돌, 주위의 숲이 중요한 오브제로 작용된다. 극도의 형태적 감소는 오브제의 침묵이 아니라 반대로 결국 예술적 이벤트의 복잡성을 확대하고 강하게 하는 극단적, 경제적, 조건의 미덕에 의해 미니멀하고 기초적인 제스처로 집중시키는 것이다.¹³⁾

또한 아무런 유형적 사물을 인지할 수 없는 무의 상태에서 공간이라는 길이와 폭을 구체적으로 체험할 수 없다.¹⁴⁾ 실내공간에서는 비물질적 공간과 오브제 요소가 대비적으로 배열 조립된다. 패션매장에서 구라마타 시로¹⁵⁾의 *Issey Miyake*¹⁶⁾를 들 수 있는데 단순한 기능만을 할 수 있는 수평선의 진열공간과 선반이 오브제 역할을 하며 개방성과 폐쇄성이 오히려 순수함으로 강조된다. 대상물(物)과 오브제(物)의 관계를 정리해서 단순한 표현이 제3자가 보았을 때 미니멀리즘적 표현이라는 형태로 보여진다. 이전에는 형식적인 가구가 공간내부의 우선적이었지만 가구와 오브제를 장(場)으로 생각하여 공간의 정리를 가능하게 한다.

John Pawson은 미니멈(Minimum)¹⁷⁾에서 “공간의 대상물, 物

13) Vittorio E. Sari & Josep M. Montaner, *Less is More*, LAFARGE, pp.146-147

14) 이점에 대해서는 외딴케는 그의 저서 “*Raum and Form in der Architecture* (건축에 있어 공간과 형태)”에서 다음과 같이 건축 공간의 형성에 있어 특히 건축 물체의 영역구획의 의미를 강조하였다. “만약 아무런 영역구획이 없다면 우리가 건축공간이라고 일컫는 것은 우선 영역이 구획되고 인지될 수 있어야만 관찰자를 위해 존재하게 된다.” 위와 같은 영역 구획의 의미는 물체와 공간의 상호작용으로 인지될 수 있는 결과 또는 원인중의 하나로 해석된다.

15) 구라마타 시로는 미니멀리즘의 실내 디자이너로 미국의 미니멀리스트인 도널드 저드(Donald Judd)로부터 영향을 받아, 일본의 실내디자인을 선도해왔다. 1980년에 이세이 미야게(Issey Miyake)의 패션샵을 구라마타 시로가 디자인하게 되면서 이세이 미야게의 미니멀리즘적인 디자인을 더욱 굳건히 해주는 역할을 하게 되었다. 이러한 영향은 1980년대 이세이 미야게의 도쿄, 파리등의 세계 여러 곳의 작업과 연결되었으며 그 결과는 대단히 성공적이었다.

16) 이세이 미야게 의상의 구체적인 특징은 의상요소들을 모티브로 하여 현대에 맞도록 단순화하고, 특히 주름의 반복을 광범위하게 사용하고 있으며, 흑백의 사용이나 단색의 사용만으로 의상을 디자인하였고, 절제와 함축된 표현으로 일본의 대표적 미니멀리즘 의상 디자이너로 인정받고 있다.

17) Minimum은 物(Object)이 그 이상 다른 것을 부가한다 던 지, 거기에서 무엇을 삭제할 수 없는 상태에 도달하고 있는 것을 의미하고 있다. 미니멈의 저자 John Pawson은 “Minimal Art는 빈약한 소재를 사용하고 있기 때문에 아주 작은 인상을 주며, 70년대의 Art Movement와 혼동되어 표현되어 진다.”라고 언급했다. 또한 John

(object)이 다른 것을 부가한다던 지 거기에서 무엇을 삭제한 다던 지 할 수 없는 상태에 도달하고 있을 때를 Minimum이라 한다”고 언급했다. 패션매장 실내구성을 John Pawson은 “재료의 질, 선의 순수성과 간결성, 세부에 대한 주의, 절제된 호화스러움을 통해 상품을 표현하고 있으며 절제된 호화스러움은 공간의 개방성과 평온, 질서와 밀접하게 연관된다”고 주장했다.¹⁸⁾ 이렇듯 공간적인 다양성은 흔들리는 가치관속에 수정하고 재 시도하는 형태로 나타나고 있다.

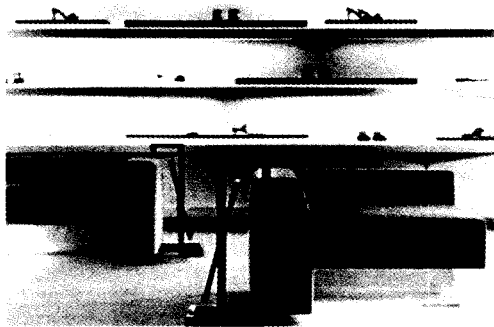
이러한 움직임은 새로운 가치관을 형성하는데 많은 도움이 될 것이다. 미니멀리즘은 실내공간 즉 패션매장에 있어서 기하학적 단순과 반복성을 공간의 극대비성과 어떠한 장식적 요소도 없이 기능에 충실하다. 천장에서 공조 시스템, 조명등이 노출되는 형식을 그대로 표현하고 구조를 가리는 보, 기둥을 노출시켜 미니멀리즘 적인 특성을 표현했다. 극도로 절제되고 간결한 공간은 그 자체의 순수한 비례와 순수한 형태의 미학이 표현되어 있다

패션상품의 진열은 공간의 밀도가 낮은 것처럼 상품 진열이 다양으로 되어있지 않고 소량으로 진열되어 있다. 가구나 집기 역시 별다른 장식이 없이 동선을 용이하게 하는 공간의 이중적 느낌과 기능을 중시하는 인간공학적 측면이 반복되며, 연속적인 공간미를 느낄 수 있도록 진열되어 있다.

4-2. 브랜드 사례조사

패션매장에 나타난 미니멀리즘의 실내구성을 브랜드 사례 조사를 통해 구성요소와 특성을 비교, 설명해 보기로 한다.

(1) Gucci 매장



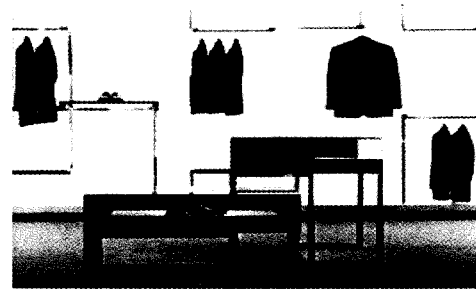
[그림1] Shelf

특별한 장식이 없는 공간의 기하학적 단순함으로 Shelf를 구성하고, 장식이 배제된 매입등을 사용하여 공간을 섬세하고 우아한 디테일의 형식으로 실내를 구성하고 있다.

Pawson은 Minimal과 Minimum에 차이점을 두어 지금까지와는 다른 견해의 비평을 보이고 있다.

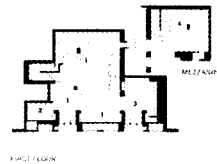
John Pawson, Minimum, Phaidon Press, London, 1996

18) Japan SD, 1997.3, p.44

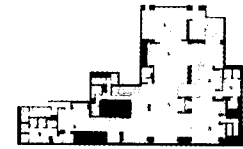


[그림2] Hanger

다 자 행거는 수직 수평의 반복적인 구성으로 소량의 의상이 연출되어 개방된 이미지가 연출되고 있으며 또한 공간의 확장성이 느껴지는 연속적인 리듬감을 제시하고 있다.

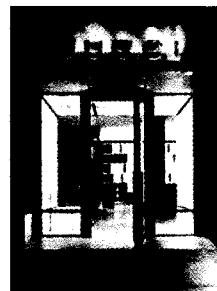


[그림3] 1st Floor

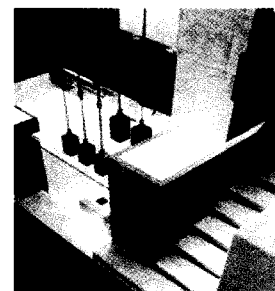


[그림4] 2nd Floor

뉴욕 소펠드 스튜디오의 윌리엄 소펠드가 톰 포드의 르네상스라고 할 만한 Gucci런던 본점에서 화려하고 모던한 인테리어에 대해 재 평가했다. 소펠드는 “이 프로젝트를 다른 프로젝트와 마찬가지로 문제를 해결하는 것에서부터 시작했다. 매장은 장미목과 바우하우스의 추억을 나타낸 금속장식을 주로 사용했다. 서로 맞물린 장미목과 유리 금속시 설은 각각 다른 판매영역을 나누고 계절상품등을 위한 장소로 나누었다. 가장 드라마틱한 전시 장소이고 상점의 중앙부분인 “떠있는” 벽이 손님들을 인도한다.



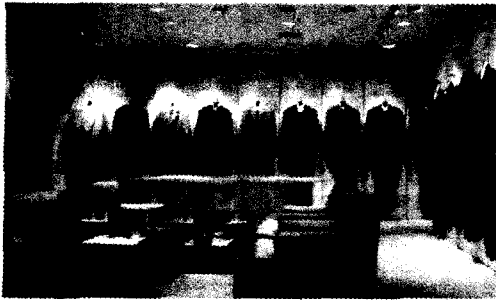
[그림5] Facade



[그림6] 내부구성

1층의 벽은 파티션과 장미목 패널로 핸드백 전시공간을 이루고 있다. Gucci의 고급품을 위한 소펠드의 마지막 표현은 Fitting Area의 디자인에서 나타난다. (단순한 탈의실이 아니라 의상, 악세서리등을 착용해볼 수 있는 공간) 커다란 Fitting salon으로 둘러싸인 탈의실은 고객들이 쉽게 착용해 볼 수 있도록 디자인 되어있다. 절제된 고급스러움이 느껴지는 Gucci매장은 타 매장에서 느낄 수 없었던 기하학적인 Shelf와 집기의 형태가 소량의 Display와 함께 더욱더 세련되고 한층 깨끗한 이미지를 준다.

(2) GIORGIO ARMANI 매장



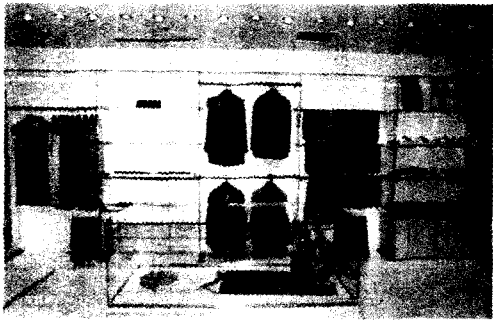
[그림7] 실내공간

All Face Out 의 구성된 매장으로 상품이 시각적으로 인지될 수 있도록 연출되어 있다. 하나의 아이템을 반복으로 Display 함으로써 리듬감과 신선함을 줄 수 있도록 구성되어 있다.



[그림8] Shelf

솔 르윗의 입방체를 변용하여 도출시킨 구조로 입방체가 지나는 가장 단순하면서도 규칙적인 구조의 형태를 구성하고 있다. 공간의 대비와 개방적인 실내구성으로 아크릴과 투명한 유리로 구성되어 있어서 상품의 전달이 고객으로 하여금 친밀감을 줄 수 있도록 유도 되었고, 다른 매장과 차별화 되는 쇼 케이스는 오브제(Object)의 역할을 하고 있다.



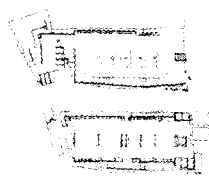
[그림9] Hanger

공간이 절제되고 간결한 단순성과 반복성, 재료의 순수한 표현기법과 무채색의 사용, 기능에 근거한 장식에 없는 디테일을 표현하고 있다.

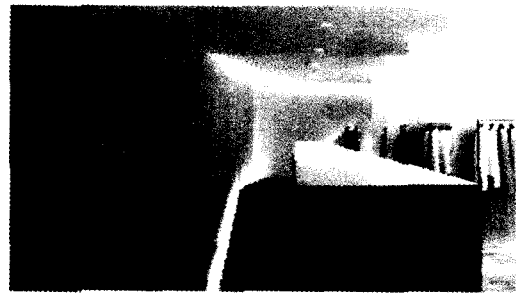
(3) Jigsaw 매장



[그림10] Facade

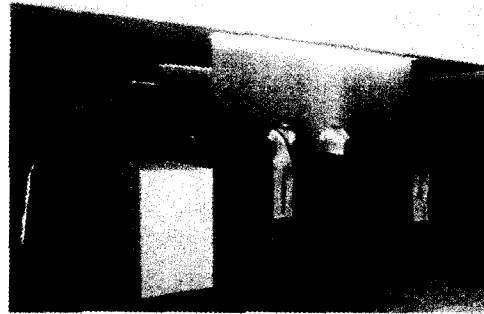


[그림11] Floor plan



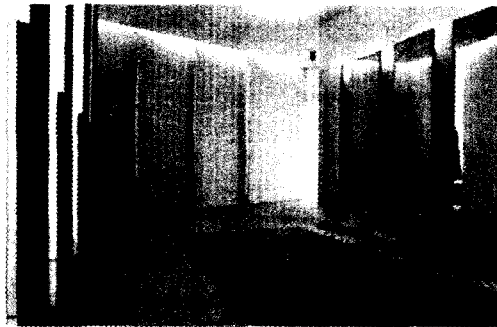
[그림12] 1st Floor

극도의 폐쇄감은 외부에서 형태인식의 오브제로 나타나며 내부적으로 보면 제3요소와 함께 대비적인 효과를 가지며 추상화된다. 계단의 구성이 고객으로 하여금 시각적인 오브제 역할을 하고 있다.



[그림13] 내부구성

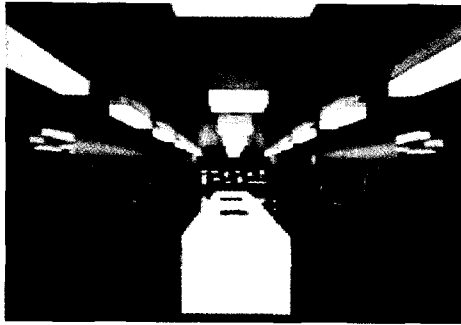
유리로 구성된 파티션은 내부와 외부의 관계를 투명하게 하고 변형시키며, 공간의 확장과 연속성을 표현하고 있다. 절충된 효과는 공간의 기대감과 현상적 투명성을 나타내고 있다.



[그림14] Fitting Room

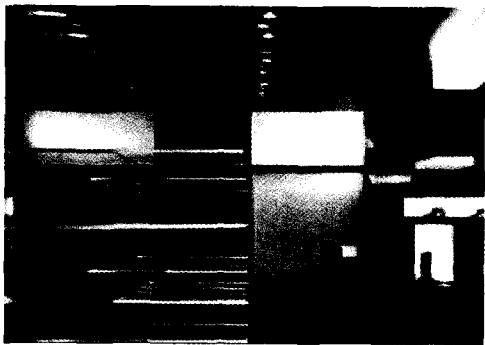
더글라스 목재 바닥으로 된 지하층, 전경은 조셉 호프만과 위트만이 제작한 팔걸이 의자이다. 매장의 이미지와 밀접하게 Fitting Room은 거울로 구성되어 있다. 석재바닥의 일층은 모두 특별히 디자인된 마네킹과 칠재걸이, 목재 전시, 시설물의 배경으로 쓰였다. 천정걸이의 플렉서유리는 스크린으로 특정 지을 수 있다. 패션의 전시장이라고 불리는 런던의 뉴본드 거리에 위치한 Jigsaw의 매장은 John Pawson 의 디자인을 통해 계획되어졌다. 기하학적인 간결함과 전면에 유리로 구성된 Facade 내부에서 볼 수 있는 스크린의 연속적인 공간미로 연결된다. 또한 넉넉한 넓이의 계단은 거리에서도 지하매장의 존재와 중요성을 인식하도록 의도되었다. 30미터의 길이의 1층은 네 개의 전시공간으로 나누어지는데 마네킹과 금속걸이, 나무로된 Show Case 의 배경막을 제공해 주는 플래쉬 유리로 천장에서 바닥까지 내려오는 스크린으로 경계가 나누어진다.

(4) Costume National 매장



[그림15] 내부구성

육면체와 직사각형이 주를 이룬 Costume National매장은 빛의 효과와 더불어 극적인 연출을 시도하고 있다. 아크릴과 유리로 구성된 Shelf들은 유동적, 가변적 내부공간구성에 연속성을 부과해 상품을 개방시키고 있다. 입방체의 백열박스가 빛을 발하는 면의 경계성을 모호하게 하여 공간의 확장성과 함께 반복된 환경을 제시하고 있다.



[그림16] Shelf

Soho 매장계획은 코스튬 내쇼룸 콜렉션과 코스마노 인터노시를 디자인한 엔니오 캠퍼사에 의해 디자인 되었다. 미리 정해진 기본적인 계획을 바탕으로 매장파이어 스톤은 재료와 조명에 중점을 두었다. 매장은 의상의 빛을 이용하여 무 공간성 내부를 창조해내고 있다. 모든 공간을 Black으로 마감한 매장에서 빛이 가장 지배적인 재료가 된다. 정방향과 직사각형의 백열 박스는 빛의 조각을 둘러싸고 가운데를 향해 늘어서 있다 이것은 천정을 가로질러 벽으로 가서는 뒤쪽에서 광학섬유로 열려진 디스플레이 박스로 변한다. 매장 가운데 서있는 길고 좁은 백열 박스는 남성복과 여성복으로 디스플레이 되어 있다.

<표2> 미니멀리즘의 표현특성 종합

브랜드	특성	공간의 극대비성(개방과 폐쇄성)	기하학적 단순과 반복
Gucci			●
Gergio Armani			●
Jigsaw		●	
Costume National		●	●

5. 결론

인간의 역사 전반에 걸쳐 예술 분야 및 철학에 있어서 흔히 - 이즘으로 대표되는 많은 사조는 문화의 방향성을 지배했고 그 이면에는 대립과 논쟁, 찬양과 연합의 형태가 자리잡고 있다. 20세기 모더니즘 이후 건축, 미술, 음악, 의상 등에서 다양한 사조들이 대두하게 되었다. 또한 다양한 장르에 각기 여러 사조가 공존하면서 대립과 갈등을 겪으면서 경쟁 발전하는 양상을 보여주고 있다. 현대의 다원론적인 사고와 새로운 시대에 맞는 우리에게 불변성의 본질을 찾고자 하는 시도는 불확실한 미래를 명확하게 통찰하는 선견을 제시할 수 있으며, 근대의 단순성과는 구별되는 새로운 단순성의 제시이다.

모더니즘에서 시작된 미니멀리즘은 1960년대 초 미국을 중심으로 현저해진 경향으로 형태자체에서 서술적인 내용이 제거되고 작품은 예술상의 자기표현을 최소한으로 억제하는 것으로 작품의 색채, 형태, 구성을 단순화하여 기본적인 요소로 환

<표3> 패션매장에서 나타난 미니멀리즘의 표현특성

특 성	내 용
폐쇄성과 확장성	폐쇄적인 볼륨에 의한 복합적인 내부 공간을 밖으로 드러내지 않고 간결한 표피로 감싸는 미니멀적 접근방식, 불투명과 투명의 경계
공간의 극대비성 (공간의 개방과 폐쇄성)	절제된 긴장, 정제된 단순성과 공간의 대비 등과 관련, 본질이라는 개념속에 내재한 엄격한 절제성을 추구로 시간과 공간을 응축, 비워진 것(Void)과 채워진 것(Solid)의 응축된 표현, 자연과 인공적인 것의 대비인 동시에 시간과 계절의 변화에 따라 변화하는 다양성의 가능성을 지님. 공간과 정제된 단순성, 공간의 개방과 폐쇄가 연속적으로 일어나는 공간을 연출.
수직선과 수평선	순수 기하학적인 형태, 단순성을 볼륨의 간결성과 단일성의 의미를 포함. 수직과 수평은 형태의 구성원리인 동시에 자연으로 환원을 뜻한다.(그리드). 시각적 공간적으로 주변환경을 끌어들이기 위한 수단. 수평적 확장은 안정감의 표현인 동시에 항상 불변성의 의미를 지닌 자연을 건축과 일체화를 이루고자 하는 내적 의미로 설명할 수 있다.
기하학적 단순과 반복	단순성 사이의 관계적 법칙을 통해 다양성을 추구. 건물의 방향성 부어, 물체간의 계층적 관계를 허용하지 않는 비관계적 구도를 형성, 반복된 이미지는 단순함 속에 질서를 부여하여 단순함을 명확하게 한다. 반복된 이미지는 다양한 공간 구성을 획득하게 하는 것이며 공간 경험의 종류를 다양화시킬 수 있는 가능성을 가지고 있다. 이것은 형태를 통한 의미의 확장성이다. 쇼 케이스나 집기에 있어서 단순 기하형태를 반복하여 차용하고 있다.
반복성	

원되는 내용을 담고 있다. 최근에 들어서 예술세계를 극단적으로 축소한 미니멀리즘 공간은 창작적 상상력을 제한하는 것으로 비판받았다. 이러한 비판들은 매개의 최소성의 한계를

미니멀리즘보다는 조금 더 확장해서 정의해 보려는 시도를 대안으로 제시하고 있다. 이러한 시도는 미니멀리즘이 추구하는 단순성이 극단으로 흐를 수 있는 것을 경계하면서 사각형의 구성을 확장시켜보거나 구상의 흔적을 암시하는 과정에서 그 내용을 제시하고 있다.

따라서 본 연구에서는 미니멀리즘의 특성을 공간의 극대비성과 기하학적 단순, 반복성을 통해 패션매장의 실내구성에 나타난 미니멀리즘의 표현특성을 사례조사를 통해 종합해 보았다. 그리고 표현의 경향으로 구분해 볼 수 있는 견지에서 많은 영향을 끼친 미니멀리즘적 실내디자인과 패션매장의 연계성을 살펴보았다. 최근 패션매장에서 나타난 미니멀리즘의 특성은 주로 유리를 많이 사용함으로써 내부와 외부의 관계를 투명하게 하면서도 동시에 내부와 외부를 변형시키며 재료의 색과 빛에 의한 다양한 시도를 연출하고 있다. 유리의 물성을 이용한 공간은 공간의 투명성과 연속성이라는 비물질성을 표현하고 공간의 개방과 폐쇄가 연속적으로 일어나는 공간을 연출하고 있다. 또한 백색의 공간을 시도함으로써 구상적 흔적의 영향으로부터 자유로울 수 있는 추상공간을 추구하고 있다. 모든 것을 반사하며 사물들이 가장 본연의 모습으로 활성화되어 존재하게 되는 이 공간은 디테일을 가능한 한 생략하고 백색의 벽만을 사용함으로써 바닥이나 천장, 내벽, 외벽을 구별 지우는 것은 무의미하다. 또한 극도로 추상화된 공간은 공간의 극대비성을 표현하고 있다. 유리의 투명도와 반사도 그리고 디테일이 생략된 단순한 형태와 백색 벽체, 수직과 수평의 자유로운 움직임과 유연성, 단순성으로 설명할 수 있다.

쇼 케이스나, 행거, 집기에 있어서도 단순 기하 형태를 차용하여 공간의 위계에 대한 최소한의 언급으로 미니멀리즘적 패션매장을 언급하고 있다. 사각형, 입방체나 직선을 주로 사용하고 파사드에서는 장방형이나 수직과 수평을 주로 사용하여 단순화된 디자인 요소를 느낄 수 있다. 이는 곧 단순함은 다양하다는 실험성을 시도하고 있는 것이다. 미니멀리즘 공간은 최소한의 매개들 사이에서 공간적 긴장감을 불러 일으키는 관계성을 부여함으로써 공간의 다양성을 추구하고 있다.

이러한 다양성은 혼란이나 불규칙으로 느껴지지 않고 단순화된 벽면의 지루함을 덜어주는 공간의 긴장감을 나타냄으로써 패션매장에서 느끼는 미니멀리즘의 한계를 극복하고 공간경험에 대한 기대감으로 발전되고 있다.

미니멀리즘의 공간이 엄격하고 단순한 형태의 인공성 만으로 느껴질 수 있지만 현대의 미니멀리즘 공간은 인공과 자연의 대비를 통해 생겨나는 긴장감으로 사물을 더 명확하게 인지할 수 있는 수단으로 새로운 재 시도를 창출하고 있다.

이러한 연구는 미니멀리즘의 특성을 바탕으로 하여 실내공간에 적용하고 형태화 하므로 작업을 최소화하게 되고, 경제적 실용성을 추구하는 미니멀리즘적 성향은 오늘날과 같이 한계에 부딪힌 건축의 양식과 무분별한 현대도시의 열악한 환경, 그리고 미래의 세계를 위하여 성장과 발전의 한 디딤돌이 될 수 있을 것이다. 또한 디자이너의 작업을 위해서는 끊임없는 연구에 바탕을 둔 자료와 정보들이 계속 제공될 수 있어야 하며 패션매장의 공간계획에 관한 연구가 계속되어야 할 것이다. 또한 패션에서의 실내공간이 주는 의미는 패션디자이너의 과정이며 완성이라 할 수 있다. 자신의 작품세계를 이해하고

그의 세계를 공간에 투영하는 것이 실내디자이너의 과제라 생각한다.

참고문헌

- 강소연, 숙대 석논, 남성 의류매장의 디스플레이가 구매심리에 미치는 영향력에 관한 연구, 1991.
- 이관희, 홍대 석논, 현대 건축에 표현된 벽의 의미 변화에 관한 연구, 1995.
- 이준석, 홍대 석논, 하이테크 스타일을 적용한 패션 샵 실내 디자인에 관한 연구, 1992.
- 이동준, 단대 석논, 현대건축에 나타난 미니멀리즘적 특성방향에 관한 연구, 2000.
- 민영진, 홍대 석논, 실내디자인에서 미니멀적 특성에 관한 연구, 1996.
- 홍재승, 홍대 석논, 현대건축에서 미니멀리즘의 의미와 형태적 특성에 관한 연구, 1996.
- 심낙훈, 비주얼 머천다이징 & 디스플레이, 영풍문고, 1997.
- 월간 플러스, 1999, 09.
- 월간 공간, 2001, 06.
- Ando Tadao, Japan Architect, JA 1991.
- Ben Farmer, companion to contemporary Architectural thought Pierre von Miess Elements of Architecture E & FN SPON 1990.
- Donald Judd Furniture, Retrospective, 1993.
- Kenneth Baker, Minimalism, Cross Riber Press New York. 1988.
- John Pawson, Minimum, Phaidon Press, London, 1996.
- Loft publications, minimalist interiors. 2001.
- Vittorio E, Savi & Josep M. Montaner, Less is More, LAFAGRE.
- Interior Design, 1998, 4.
- Interni, 1996, 12.
- Japan, SD, 1997, 3.