

양돈농가 최대 애로사항 '분뇨처리'

- 전업 양돈농가, 돼지콜레라 예방접종 중단 92% 찬성

◆본 자료는 전체 돼지 사육두수의 86%에 해당하는 양돈 전업농가의 경영실태를 조사하여 양돈 수급안정 대책 등 양돈 정책 수립·추진에 활용코자, 본회가 지난 9월 3일~22일까지 농림부와 공동으로 실시한 500두 이상 사육농가 4,976호의 경영실태조사 결과를 요약·분석한 것입니다. 본지는 지난 12월호에 조사 결과 요약분을 실었으며, 이번 호를 마지막으로 총 3회에 걸쳐 세부 조사결과를 게재하였습니다. 조사에 참여해 주신 전국 전업 양돈농가들께 감사의 말씀을 드립니다...편집자 주◆

〈지난 호에 이어〉

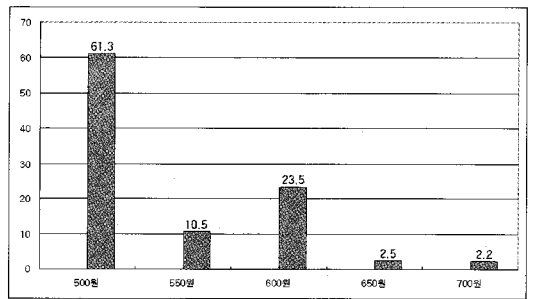
- 홍보부 -

1) 등급판정 적정수수료

□ 축산물의 품질고급화, 원활한 유통 및 양축농가 소득증대를 위하여 '93년부터 축산물 등급판정을 실시하여 왔습니다. 또한 축산물등급판정소가 '01.7.27부터 농협중앙회 소속에서 독립법인화 되었고 또한 「수의자부담원칙」하에 재정자립을 위한 등급판정 수수료 납부가 필요하게 되었습니다.

○참고로 작년도 돼지등급판정으로 농가수의 증대효과는 두당 약 12.6천원으로 추정되며, 돼지등급판정 원가는 두당 600원('93년은 1,330원내외/두) 수준이라고 파악하고 있습니다.

○현재는 소와 돼지에 대해 판정하고 있으나 향후 모든 축종으로 확대할 계획입니다. 또한 등급판정의 공정성과 효율성을 위해 장기적인 대책 마련을 준비중입니다.



항 목	농가수(호)	구성비(%)
500원	2,460	61.3
550원	421	10.5
600원	940	23.5
650원	100	2.5
700원	87	2.2
Total	4,008	100.0

귀하는 돼지 등급판정시 두당 적정수수료가 얼마라고 생각하십니까?(설문25)

등급판정 수수료 평균은 두당 536원임.

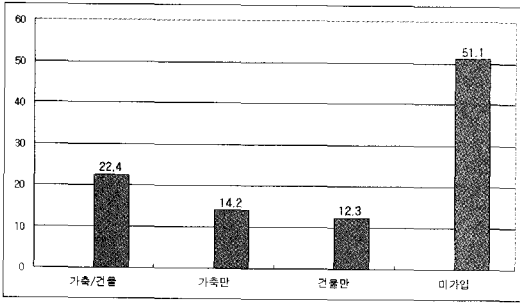
등급판정 수수료가 500원/두가 61.3%로 가장 높으나 600원 이상도 28.2%를 차지함.

축산물등급판정소의 재정자립을 위한 600원

에는 64원이 부족하나 다수의 응답자가 수의자부담원칙에 협력의사가 나타남.

2) 공제 또는 보험 가입

귀하께서 가축 및 건물에 대한 공제 또는 보험에 가입하셨습니다가?(설문31)

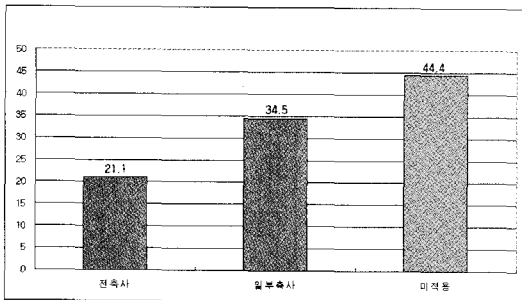


항 목	농가수(호)	구성비(%)
가축/건물	1,052	22.4
가축만	668	14.2
건물만	576	12.3
미가입	2,404	51.1
Total	4,700	100.0

가축과 건물 모두에 대해 공제 또는 보험에 가입한 것은 22.4%에 불과함.

특히, 미가입 농가의 비율이 51.1%로 절반 이상을 차지하는 점은 경영에서 최소의 안전장치에 대한 필요성 인식이 부족함을 나타내고 있으므로 안정적인 양돈업 영위를 위하여 향후 공제나 보험가입의 확대가 요망됨.

3) 축사표준설계



항 목	농가수(호)	구성비(%)
전축사	1,002	21.1
일부축사	1,634	34.5
미적용	2,105	44.4
Total	4,741	100.0

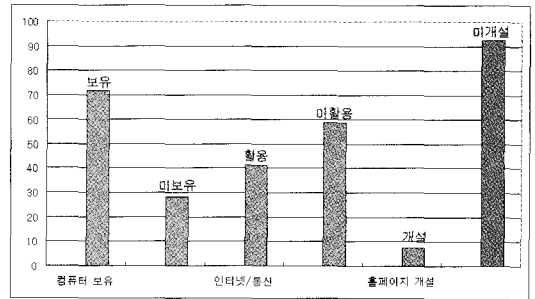
귀 농장 축사는 축사 표준설계도를 적용하였습니까?(설문32)

축사 표준설계도를 전축사 또는 일부라도 적용한 비율이 56%를 차지하고 있음.

4) 컴퓨터 보유/인터넷 활용/홈페이지 개설

컴퓨터 보유율이 71.6%에 달하며, 이는 양돈농가의 소득 및 교육수준이 높은 것이 원인으로 분석됨.(전국 농가평균 24%)

PC 보유율에 비해 인터넷·통신의 활용도



	항 목	농가수(호)	구성비(%)
컴퓨터 보유	보유	3,364	71.6
	미보유	1,334	28.4
인터넷/통신	활용	1,910	41.2
	미활용	2,726	58.8
홈페이지개설	개설	349	7.7
	미개설	4,177	92.3

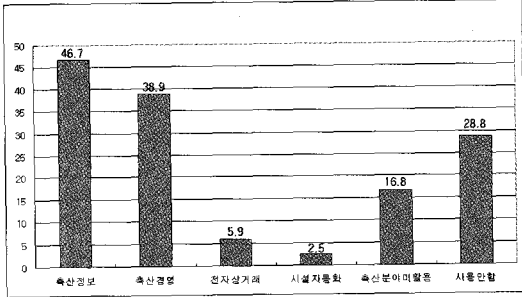
가 41.2%로 다소 떨어지는 점은 인터넷 활용에 대한 인식이 낮고, 일선 양돈장까지의 전용선(ADSL) 보급율이 낮은 것으로 추정됨.

- 인터넷·통신은 향후 양돈컨설팅을 위한 주요 매개체로 활용가능

홈페이지를 개설하고 과학적이고 선도적 양돈업을 경영하는 농가가 비록 7.7%이지만 양돈업의 신선한 충격으로 받아들여짐.

5) 컴퓨터 활용률

귀하의 컴퓨터는 주로 어떤 목적으로 이용하고 있습니까?(설문33)

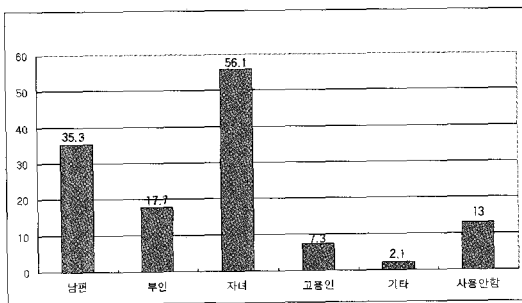


※ 복수응답 가능(응답자 3791명), 구성비는 농가수/응답자

응답자중에 46.7%가 축산관련 정보를 수집하는데 사용하고, 38.9%가 축산경영을 위해 활용하는 것으로 나타남.

그러나 사용을 하지 않거나 축산분야에 활용하지 않는 농가도 45.6%나 되어 앞으로 컴퓨터 활용이 요망됨.

6) 컴퓨터 사용자



항목	농가수(호)	구성비(%)
남편	1,364	35.3
부인	685	17.7
자녀	2,166	56.1
고용인	280	7.3
기타	81	2.1
사용안함	501	13.0

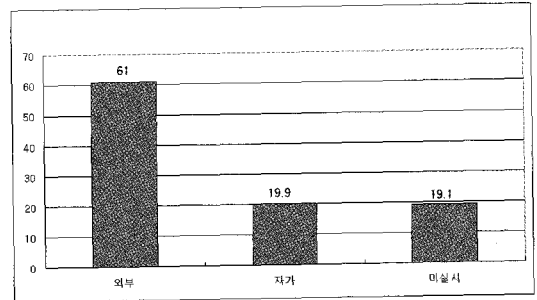
귀하의 컴퓨터는 주로 누가 사용을 하고 있습니까?(설문33)

※ 복수응답 가능(응답자 3861명), 구성비는 농가수/응답자

자녀가 과반수로 사용비율이 제일 높은 것은 학습과 게임에의 활용이 높은 것이 요인으로 여겨지나 향후 남편 보다 부인의 Computer 활용이 높아지는 것이 바람직함

7) 인공수정 여부

귀 농장에서는 인공수정을 어떻게 실시하고 있습니까?(설문34)



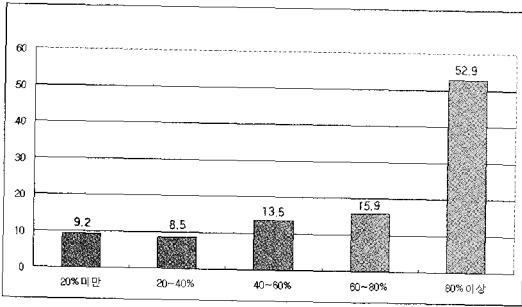
항목	농가수(호)	구성비(%)
외부	2,729	61.0
자가	891	19.9
미실시	855	19.1
Total	4,475	100.0

인공수정 보급이 79.9%로 상당한 수준에 달하고 있으나 자연교배가 19.1%로 향후 인공수정 보급으로 가축개량의 노력이 더욱 필요함.

8) 인공수정 보급률

인공수정을 실시할 경우 교배두수의 몇%를 차지합니까?(설문34)

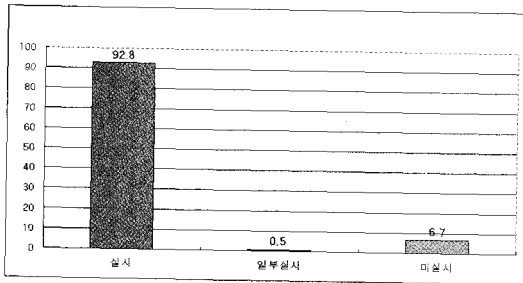
응답자 3,633명중 1921호(69%)가 교배두수의 60%이상 인공수정을 실시하는 것으로 나타남.



항 목	농가수(호)	구성비(%)
20%미만	333	9.2
20~40%	309	8.5
40~60%	492	13.5
60~80%	578	15.9
80%이상	1,921	52.9
Total	3,633	100.0

9) 돼지콜레라 예방접종 여부

귀 농장은 돼지콜레라 예방접종을 실시하셨습니다가?(설문39)

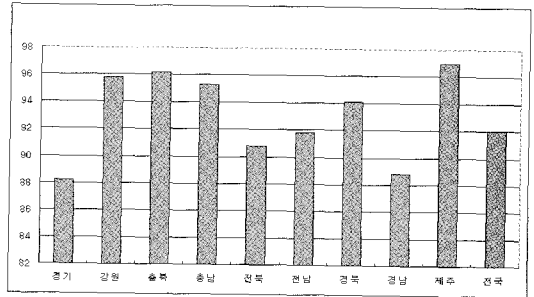


항 목	농가수(호)	구성비(%)
실시	4,403	92.8
일부실시	25	0.5
미실시	317	6.7
Total	4,745	100.0

제주도와 강원도의 비접종지역을 감안하면 전농가가 콜레라 예방접종을 실시하고 있는 것으로 분석됨.

10) 돼지콜레라 예방접종 중단

2001. 10. 1 전국적으로 실시할 계획인 예방접종 중단에 참여 하시겠습니까?(설문39)



지 역	경기	강원	충북	충남	전북
참여농가수(호)	958	161	256	805	417
참여율(%)	88.2	95.8	96.2	95.3	90.8

지 역	전남	경북	경남	제주	Total
참여농가수(호)	428	608	509	161	4,303
참여율(%)	91.8	94.1	88.8	97.0	92.0

돼지콜레라 예방접종 중단 의사를 밝힌 농가의 비율이 92%로 매우 높고, 수출재개에 대한 의지가 높음을 알 수 있음.

- 2001.12.1부터 돼지콜레라 예방접종 전면 중단됨에 따라 미참여 의사를 밝힌 농가(8%)도 반드시 예방접종을 중단해야 함

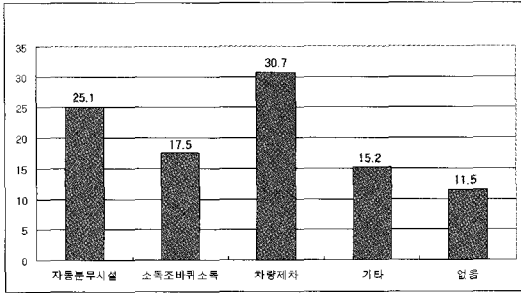
- 이에 위반한 자는 가축전염병예방법 제44조에 의거 300만원의 과태료에 처하도록 규정되어 있음

11) 차량소독

차량 소독은 어떻게 하고 있습니까?(설문40)
응답자의 88.5%가 어떤 형태로든 소독 실시중으로 참여율은 높은 편임.

- 차량소독을 하지 않는 11.5% 농가의 경우 가축전염병예방법 제6조에 의거 소독설비를 갖추어야 함

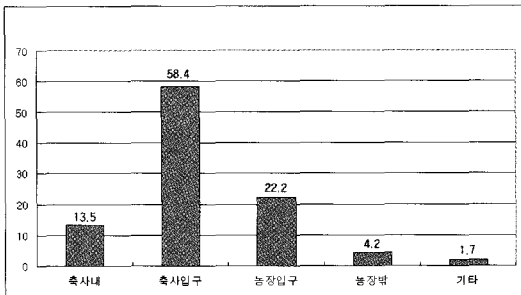
※ 가축전염병예방법 제6조에 의거 가축사



항목	농가수(호)	구성비(%)
자동분무시설	1,179	25.1
소독조 바퀴소독	822	17.5
차량세차	1,443	30.7
기타	715	15.2
없음	540	11.5
Total	4,699	100.0

육시설(300제곱미터 이하는 제외)을 갖추고 있는 소유자 등은 소독설비를 갖추고, 가축 및 출입차량 등 오염원에 대하여 소독을 실시하도록 규정되어 있음

12) 가축 출하대



항목	농가수(호)	구성비(%)
축사내	642	13.5
축사입구	2,771	58.4
농장입구	1,054	22.2
농장밖	200	4.2
기타	79	1.7
Total	4,746	100.0

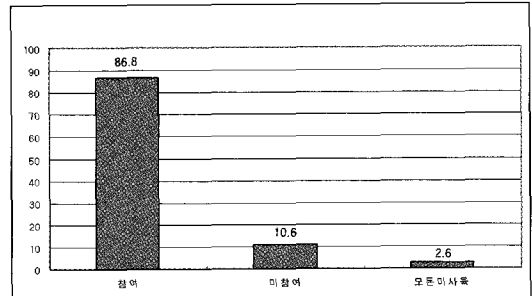
가축 출하대는 어디에 설치되어 있습니까?(설문40)

축사 입구나 축사내의 비율이 72%로 매우 높아 외부 전염병의 유입 가능성이 높음.

- 출하대를 축사 입구로부터 떨어뜨려 설치되도록 교육·지도가 필요함.

13) 모돈감축 참여

귀하께서는 돼지가격 안정을 위하여 협동조합, 양돈협회, 양돈조합 등을 통해 전국적 일제 모돈감축시 이에 참여 하시겠습니까?(설문41)



항목	농가수(호)	구성비(%)
참여	3,964	86.8
미참여	483	10.6
모돈미사육	117	2.6
Total	4,564	100.0

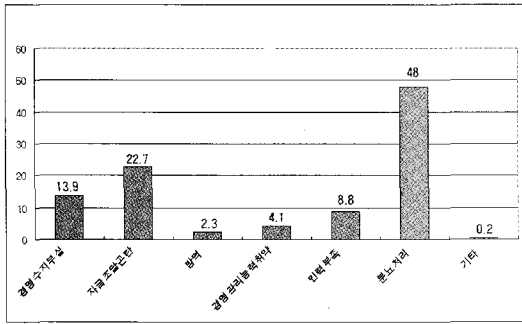
모돈 미사육 농가를 제외하고 모돈감축 의향을 밝힌 농가는 89.1%로 높은 참여의사를 나타냄.

모돈감축은 자율적 수급조절을 위한 최후의 방법중 하나이며, 이는 모든 양돈인의 수급 및 가격안정을 위한 중요한 수단임

14) 양돈업 애로사항

귀하께서 양돈업을 하시면서 가장 어려운 부분은 어떤 것입니까?(설문43)

1위는 분뇨처리, 2위는 자금조달, 3위는 경



항목	농가수(호)	구성비(%)
경영수지부실	647	13.9
자금조달곤란	1,059	22.7
방역	108	2.3
경영관리능력취약	192	4.1
인력부족	412	8.8
분노처리	2,238	48.0
기타	11	0.2
Total	4,667	100.0

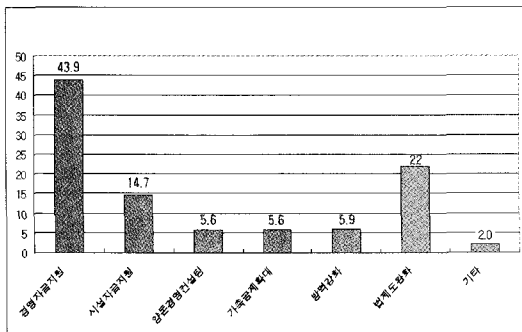
영수지부실로 응답함으로써 분노처리가 가장 큰 현안 문제로 대두되고 있음.

- 특히, 해양투기에 대한 부과금 부과나 기준이 강화될 경우 어려움이 가중될 것으로 예상됨.

15) 정부 건의사항

귀하께서 양돈업과 관련하여 정부에 바라는 사항이 있으면 말씀하여 주십시오.(설문44)

정부에 바라는 것은 자금지원 항목에 58.6%, 법제도 완화에 22.0%로써 가장 큰 비

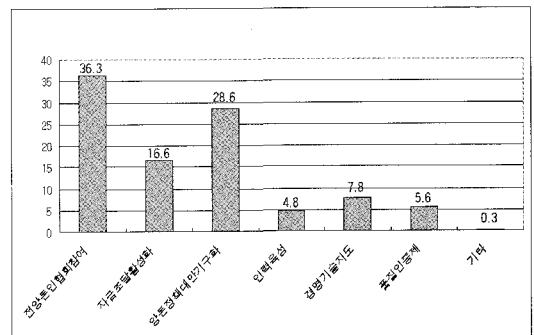


항목	농가수(호)	구성비(%)
경영자금지원	1,981	43.9
시설자금지원	663	14.7
양돈경영컨설팅	253	5.6
가축공제확대	252	5.6
방역강화	266	5.9
법제도완화	994	22.0
기타	99	2.0
Total	4,508	100.0

중을 차지함.

16) 양돈협회 건의사항

귀하께서는 양돈업의 생산자 단체인 대한양돈협회에 바라는 사항이 있으시면 말씀하여 주십시오.(설문45)



항목	농가수(호)	구성비(%)
전양돈인협회참여	1,531	36.3
자금조달활성화	699	16.6
양돈정책대안기구화	1,207	28.6
인력육성	202	4.8
경영기술지도	330	7.8
품질인증제	238	5.6
기타	11	0.3
Total	4,218	100.0

양돈협회에 바라는 것이 1위 전양돈인 협회 참여, 2위 양돈정책 대안 기구화, 3위 자금조달활성화의 순을 보여 주는 점은 적극적인 협회활동을 요망하는 것으로 여겨짐. **양돈**