

# 金海 大成洞 環濠遺蹟 研究

A study on enclosure in Daesoeng-dong Site, Kimhae

鄭義道

---

. 序

.

(1)

(2)

(3)

.

.

---

. 序

2001 1

.<sup>1)</sup> 境界 區分 溝( ) 空間 分割  
施設 가

가 (圖面 8).<sup>2)</sup>

enceinte( , )

enclos(英: enclosure, )

enceinte ha 5 4

가

가 가 <sup>3)</sup>

가

가 <sup>4)</sup>

가

가

가

1) 慶南文化財研究院, 『金海大成洞消防道路開設區間內遺蹟發掘調查現場說明資料』 2001. 1

2) 沈奉謹, 『梁山平山里遺蹟』 古蹟調查報告書第 28冊, 東亞大學校博物館, 1998.

3) 徐光輝, 『中國新石器時代 環濠集落』 『環濠聚落 農耕社會 形成』 嶺南考古學會·九州考古學會, 1998.

武末純一, 『日本 環溝(濠) - 北部九州 彌生 早 · 前期 中心 - 』 『環濠聚落 農耕社會 形成』 嶺南考古學會·九州考古學會, 1998.

4) 鄭義道, 『南江流域 環濠遺蹟』 國際學術會議 『晉州南江流域 古代日本』 - 古代韓日文化交流 諸樣相 -, 慶尙南道·仁濟大學校伽倻文化研究所, 2000.

가 .

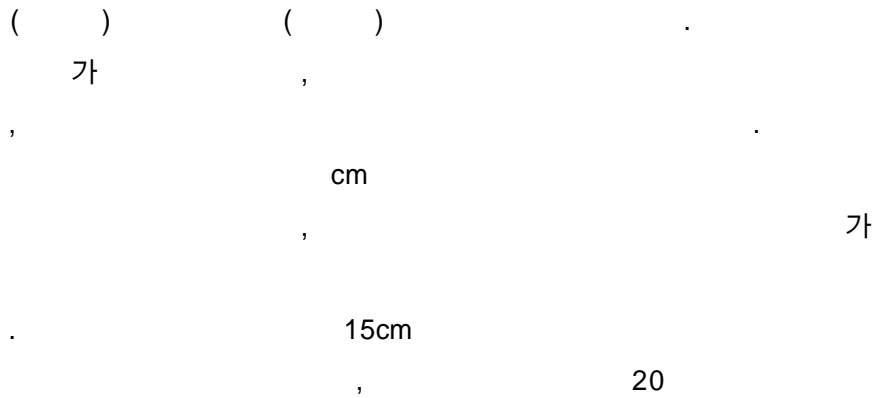
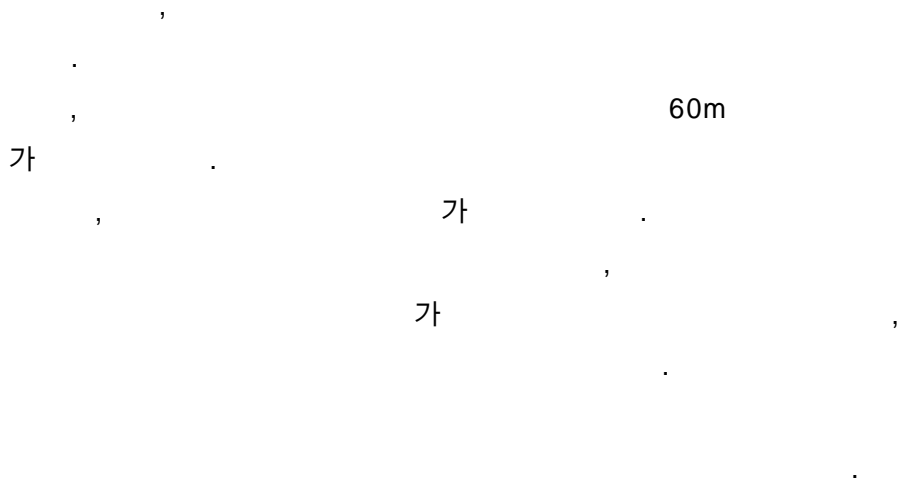
( 322m)

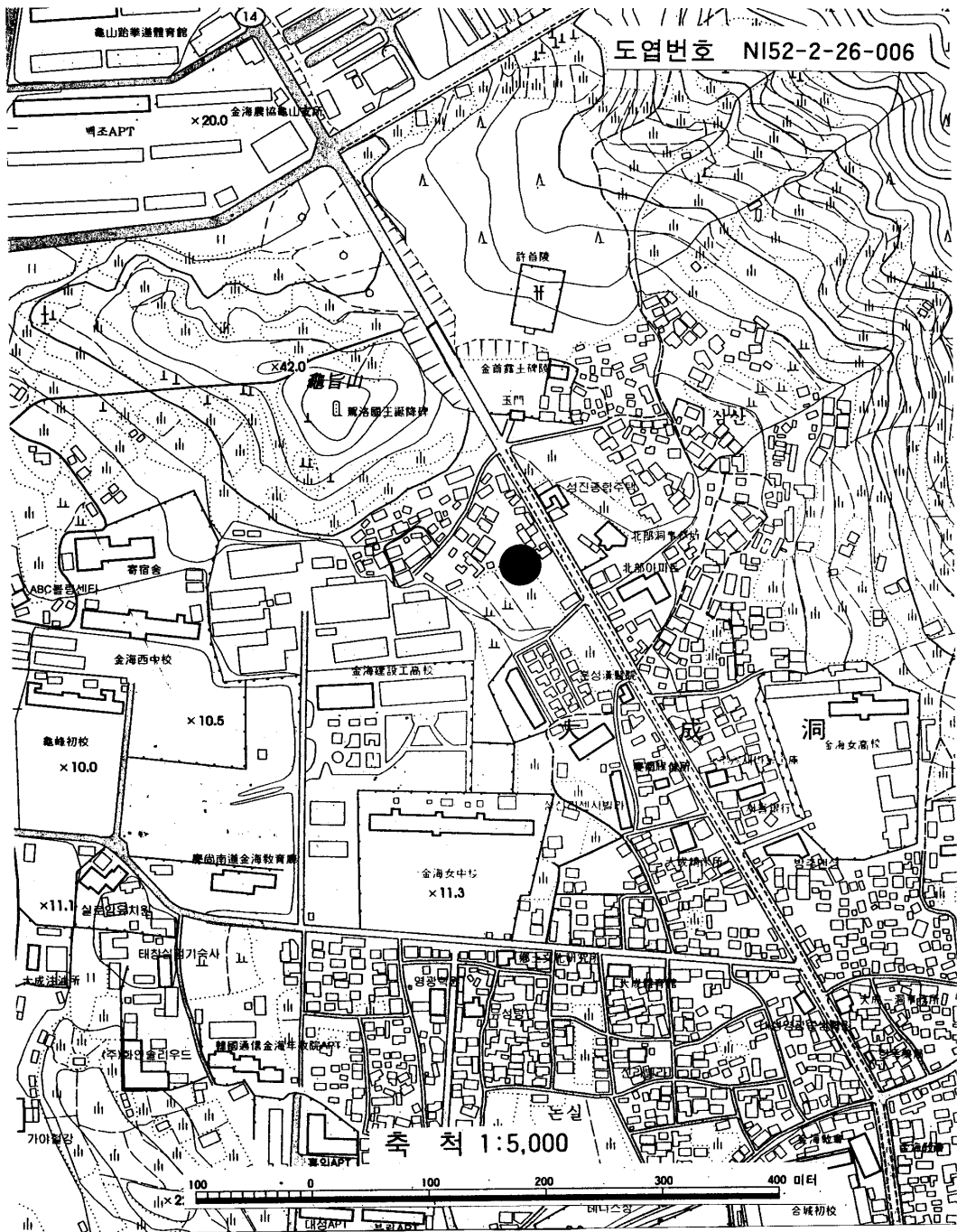
(地圖 1).

가가

가가 .

(1)





<地圖 1> 金海大成洞環遺蹟 (1/5,000)

가 . cm 10cm -  
, 1 2cm 가

( (load structure) )

( cm) ,

가 .  
, 가 .

가 ,

, 가 .

, ,

, .

, .

, .

, 가

, .

, .

, .

, .

5)

가

가 ,

가 가

6)

(2) (圖面 1, 2)

50m 2 , 2 , 8m, 120m 가  
 1 , 2 ,  
 가

7)

가가 가 가  
 가 .

環濠

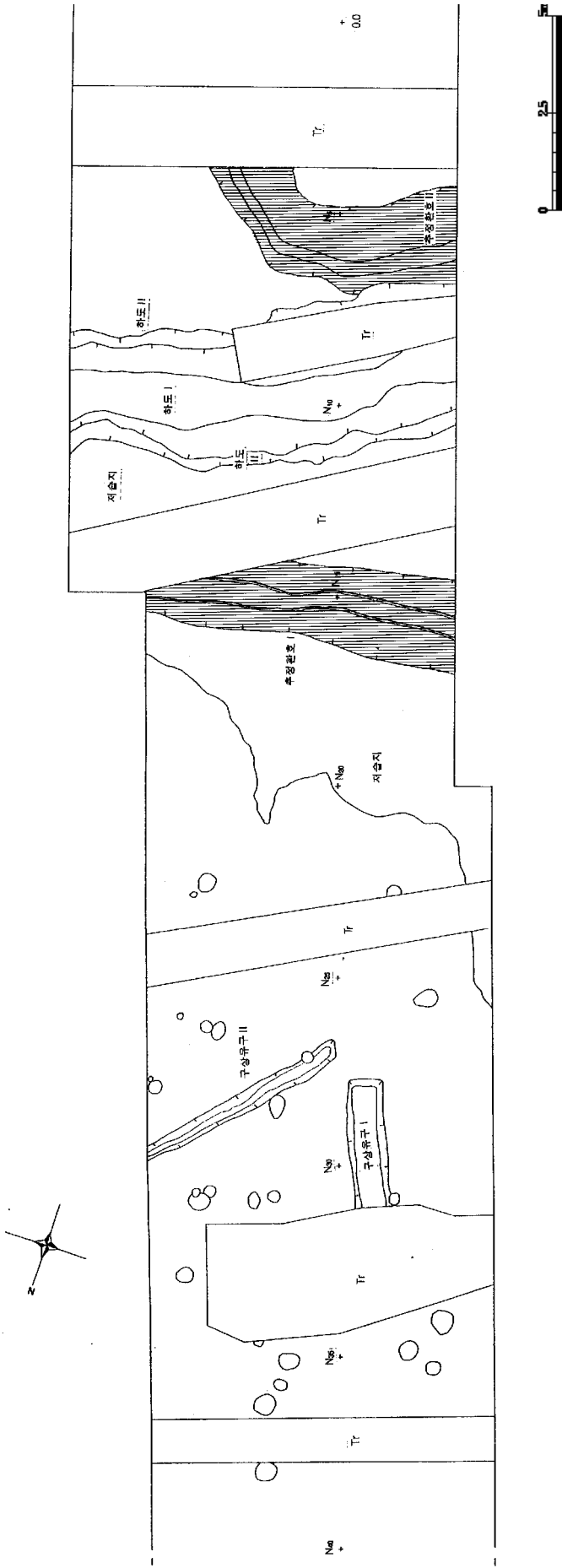
‘ V 字 가  
 ‘ Y ’ 205cm, 90cm ,  
 가 35cm, 25cm .  
 4 -  
 가

5) , 2001, 「 , 『 』, 』 12, pp.65~99.

, 1964, 「 (1:50,000), 『 』, p. 28.

6) 『 』 (2001)

7) 鄭義道, 「晉州大坪里玉房1·9地區遺蹟」, 『南江先史文化 要旨』, 東亞大學校博物館, 1999.

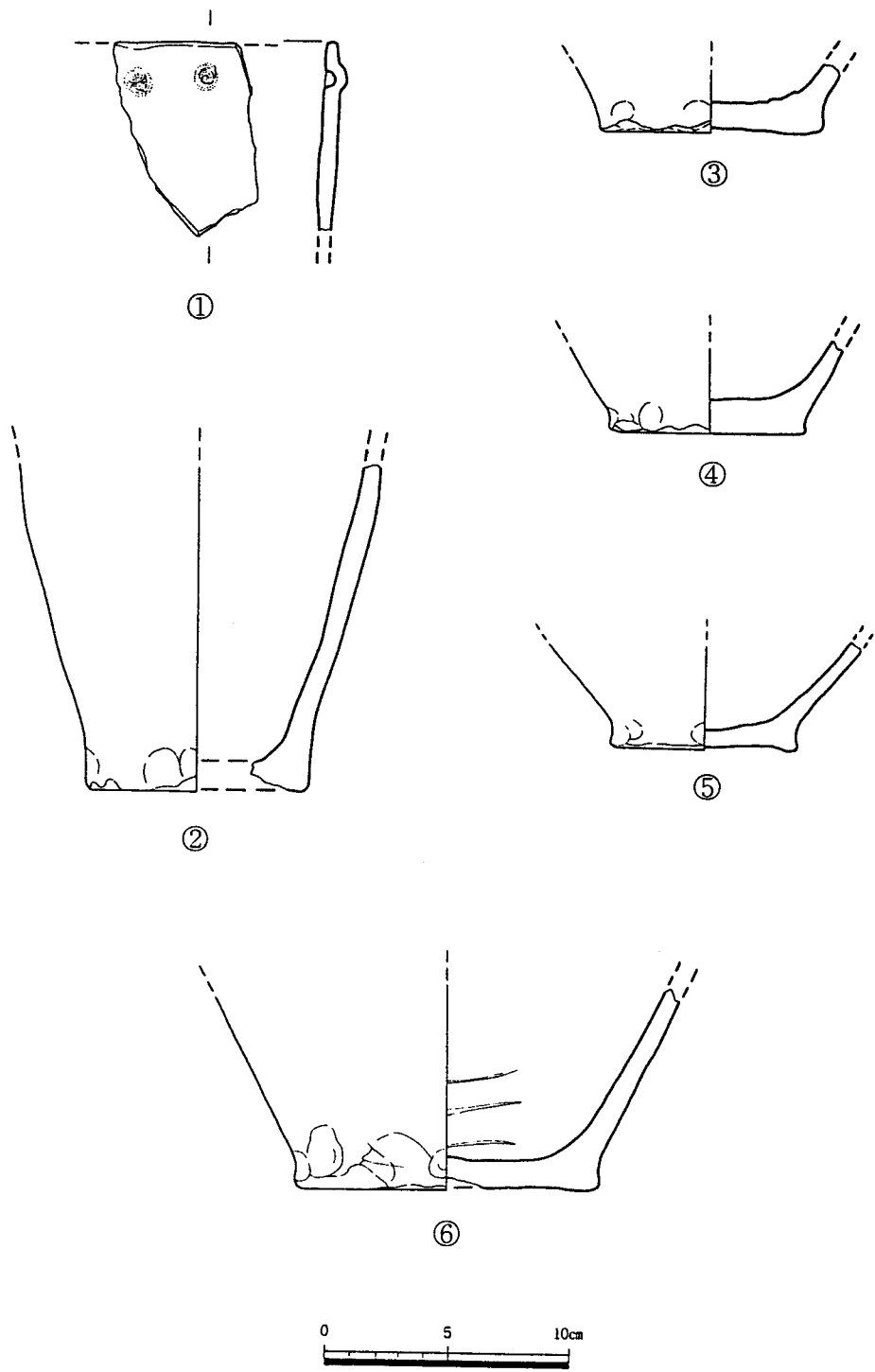


<圖面 1> 金海大成河環遺蹟遺構配置圖









<圖面2> 金海大成洞環遺蹟出土土器

가  
 가  
 . 低濕地( )  
 가  
 가 ‘U 字 1080cm, 155cm

가  
 足迹 牛足迹 3m×4.5m  
 가 10m×8m  
 가  
 가  
 가

. 河道  
 ‘U 字 300cm, 95cm

. 河道  
 ‘U 字 365cm, 74cm

. 環濠  
 ‘U 字 180cm, 85cm  
 4  
 가

가  
10m  
가  
가  
13m 가

가

. 溝狀遺構 ,

340cm - , 20cm 100cm,  
60cm, 540cm  
가 20cm

. 柱穴

가 30cm  
가 가20cm

가

가

11cm

17cm, 5.5cm, 4cm

1

1  
가

5

가

1

(3)

가

가

가

8)

가

9)

가

가

8m

가 5

가

10)

30m, 3 4m,

80cm 100cm, 'U' ( ) 가

8) 昌原大學校博物館, 『昌原 先史·古代聚落』·昌原大學校 博物館 1998年度展示案内 - .

9) 『三國遺事』 第卷二 駕洛國記.

10) 東義大學校博物館, 『玉房4地區遺蹟』, 『南江流域文化遺蹟發掘圖錄』, 慶尙南道·東亞大學校, 1999.

11)

가 가 가

1

11cm

가

8cm x 4cm

1

( )

가 10

12)

가

가

가

### (1)蔚山 芳基里遺蹟<sup>13)</sup>

: ,

: 110m, 120 350cm, 40cm, ‘U’ ( )

: ( , , ), , ,

11) 裒基同, 『富川古康洞先史遺蹟第3次發掘調查報告書』, 漢陽大學校博物館·文化人類學科叢書第13輯, 富川市·漢陽大學校博物館/文化人類學科, 1999.

12) 『韓國考古學』第18會韓國考古學大會發表要旨, 1994. . 韓國考古學會, 『

13) 金亨坤·俞炳一, 「蔚山芳基里青銅器時代聚落址」, 『嶺南考古學報』19.

: 50 3 가

(2) 蔚山 檢丹里 遺蹟<sup>14)</sup> (圖面 3)

: , 가  
: 298m, 118m, 70m, 2m, 20 110cm, 'U'  
'V' ( )  
: ( , , , ), , ,  
: 7 , 17 가

(3) 山淸 沙月遺蹟<sup>15)</sup> (圖面 4)

: , 가  
: 99.6m, 180 300cm, 120cm, 'V' ( )  
: , , , , , , ,  
: 가

(4) 昌原 南山遺蹟<sup>16)</sup> (圖面 5)

: ,  
: 6 1 200m, 44m, 78m,  
10m 3.6m, 4.2 1.8m, 'V' ( )  
: , , , , , , ,  
: ,

(5) 大邱 八達洞遺蹟<sup>17)</sup>

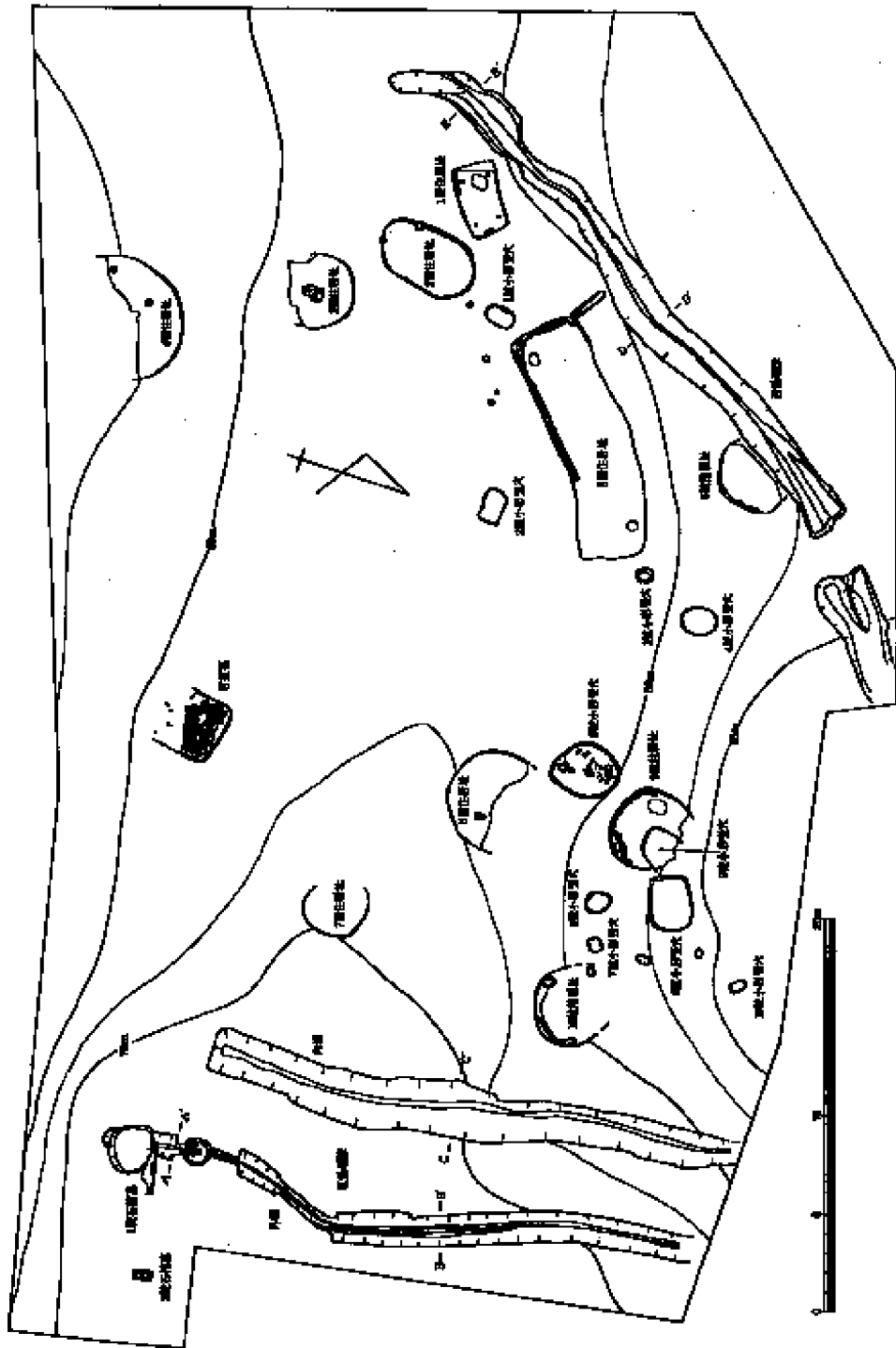
: ,  
: 140m, ( )  
: 1 2

14) 釜山大學校博物館, 『蔚山檢丹里 遺蹟』, 釜山大學校博物館研究叢書第 17輯, 1995.

15) 李相律, 『山淸沙月里環濠遺蹟』, 釜慶大學校博物館研究叢書第 4輯, 1998.

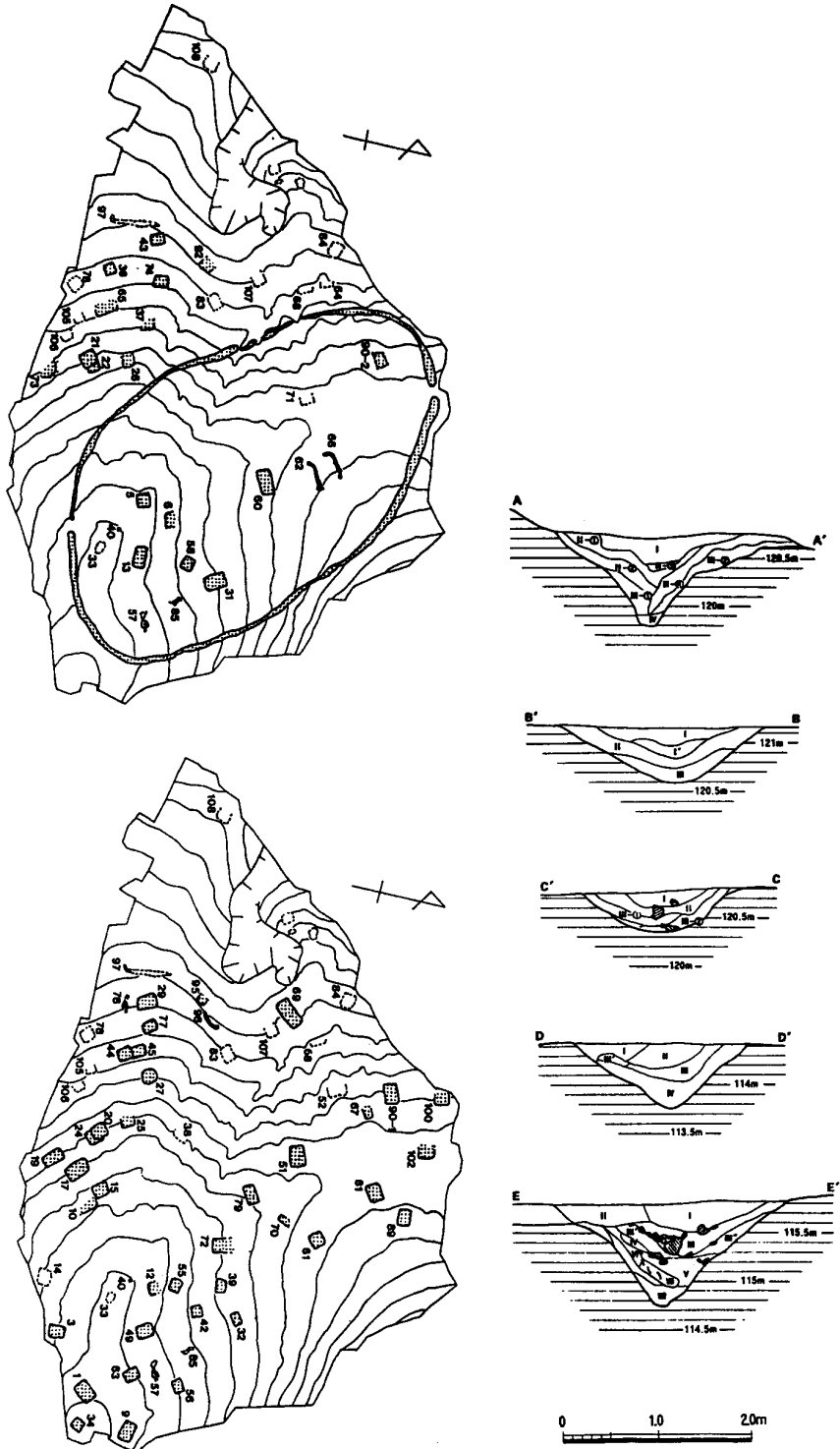
16) 李盛周, 『韓國 環濠聚落』, 『環濠聚落 農耕社會 形成』, 嶺南考古學會·九州考古學會, 1998.

17) 柳炳錄, 『大邱八達洞青銅器時代住居遺蹟 對』, 『第 8 會嶺南文化財研究院調查研究發表會』.

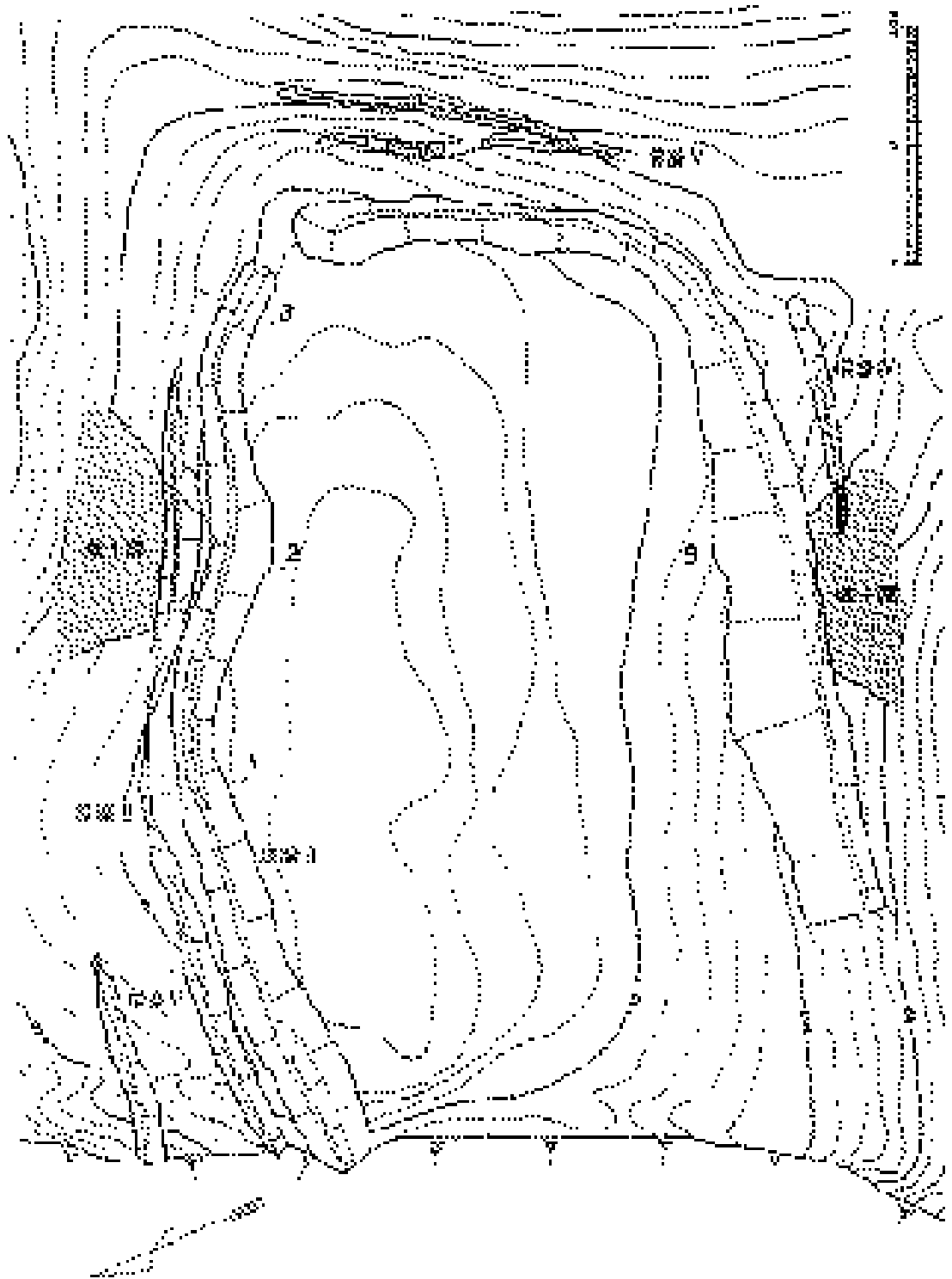


〈圖面 3〉 山清沙月里環濠遺蹟遺構配置圖





<圖面 4> 蔚山 檢丹里 遺蹟( : 環濠使用時期, : 環濠廢棄後)



<圖面5> 昌原南山遺蹟青銅器時代環濠平面圖

40m . 4 가

(6) 昌原 德川里遺蹟<sup>18)</sup>

: ,  
: 150m, 3m, 100 150cm, ‘ V ’ ( )  
: 300m 가

(7) 夫餘 松菊里遺蹟<sup>19)</sup>

: ,  
: 110m, 270 380cm, 90 110cm, ‘ U ’  
:

(8) 昌原 上南洞遺蹟<sup>20)</sup> ( 6)

: ,  
: ( ) 40m, 220 240cm, 130 150cm, 60cm, ‘ V ’  
: ( , , ), , ,  
: 2 , 가

(9) 晉州 玉房遺蹟<sup>21)</sup>

: ,  
: 1 : 200 , 60 280cm, 40 160cm, ‘ U ’ ,  
‘ Y ’ , ‘ W ’ ( )

18) 李相吉,「昌原德川里發掘調査」,『第1會合同考古學會發表資料』,嶺南考古學會·九州考古學會,1994.

19) 金吉植,『松菊里』木柵(1),國立公州博物館,1993.

20) 國立昌原文化財研究所·昌原市,『昌原上南先史遺蹟』,2001.

21) 國立晉州博物館·慶尙南道,『晉州大坪里 玉房1地區遺蹟』遺蹟發掘調查報告書第14冊,國立晉州博物館,2001.

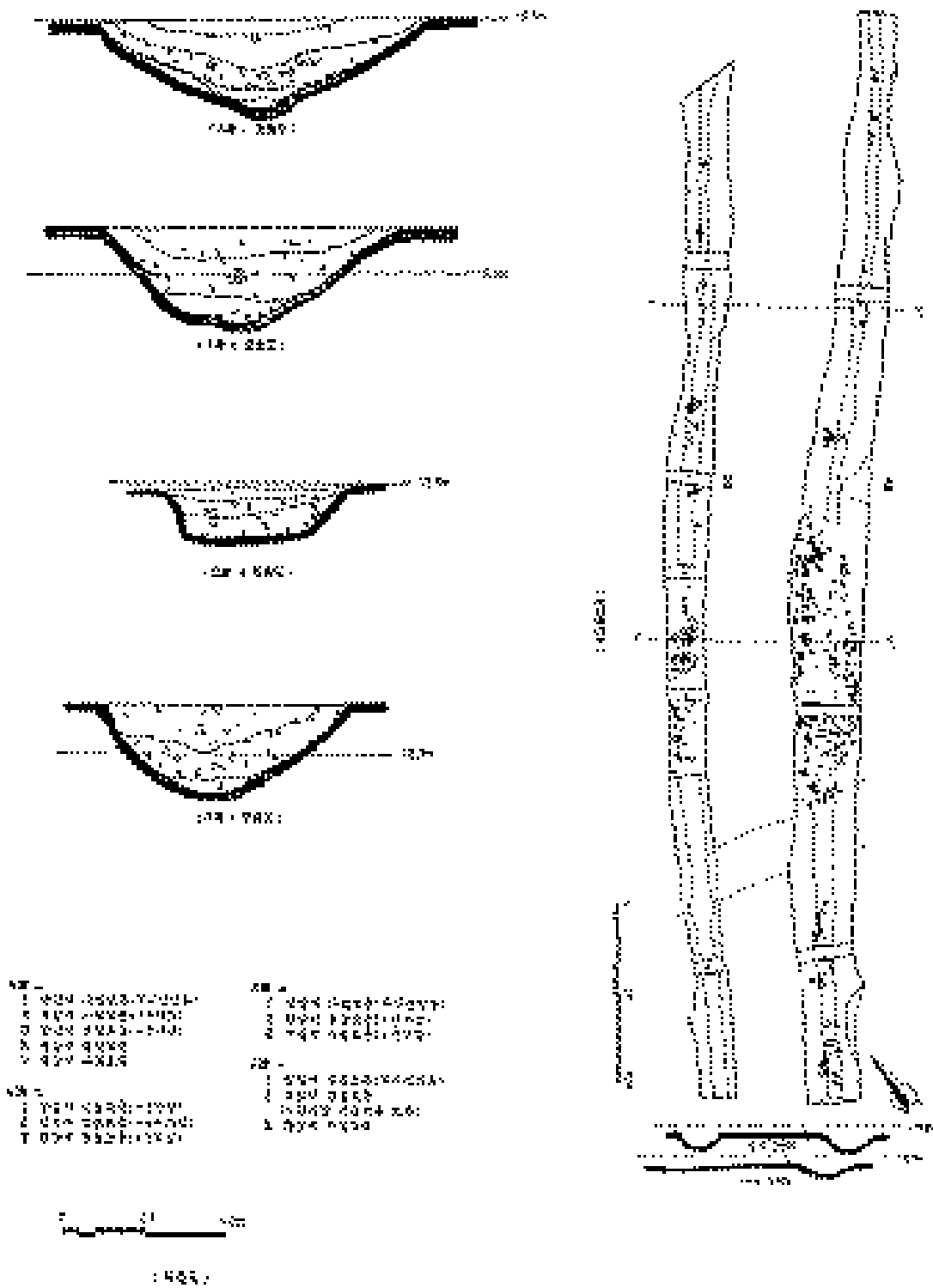
鄭義道外,『晉州玉房7地區 先史遺蹟』,學術調查研究叢書第13輯,慶南文化財研究院,2002.

崔鐘圭,『玉房環濠』,『青銅器時代 大坪·大坪人』,國立晉州博物館,2002.

李秀鴻,『晉州大坪玉房1地區遺蹟』,『南江先史文化』,1999.

鄭義道,『晉州 大坪里玉房7地區先史遺蹟』,『南江先史文化』,1999.

鄭義道,『南江流域 環濠遺蹟』,『晉州南江遺蹟 古代日本』國際學術會議-古代 韓日文化交流 諸樣相-,慶尙南道·仁濟大學校伽倻文化研究所,2000.



<圖面 6> 昌原 上南先史遺蹟 環濠遺構 平面圖 土層圖

4 : 129m, 280cm, 90 320cm( ). ‘ V ’ ,  
 ‘ □ ’ ( )  
 7 : 75m, 170 200cm, 170cm( )  
 : ( , , ), ,  
 : 2 .

(10) <sup>22)</sup> ( 7)

: ,  
 : B : 19.82m, 1.6m, 0.8m  
 C : 29.7m, 1.65m, 0.93m  
 D : 23.08m, 1.85m, 0.5m  
 E : 34.8m, 3m, 1.25m, 110m, 120 350cm, 40cm,  
 ‘ U ’ , ‘ L ’ ( )  
 : , , , , ,  
 : 4 가

(11) 仁川文鶴洞遺蹟<sup>23)</sup>

: ,  
 : 56m, 300 500cm, 60 90cm, ‘ U ’ , ‘ V ’ ( )  
 : ( , , ), , , ,  
 : (?)

(12) <sup>24)</sup>

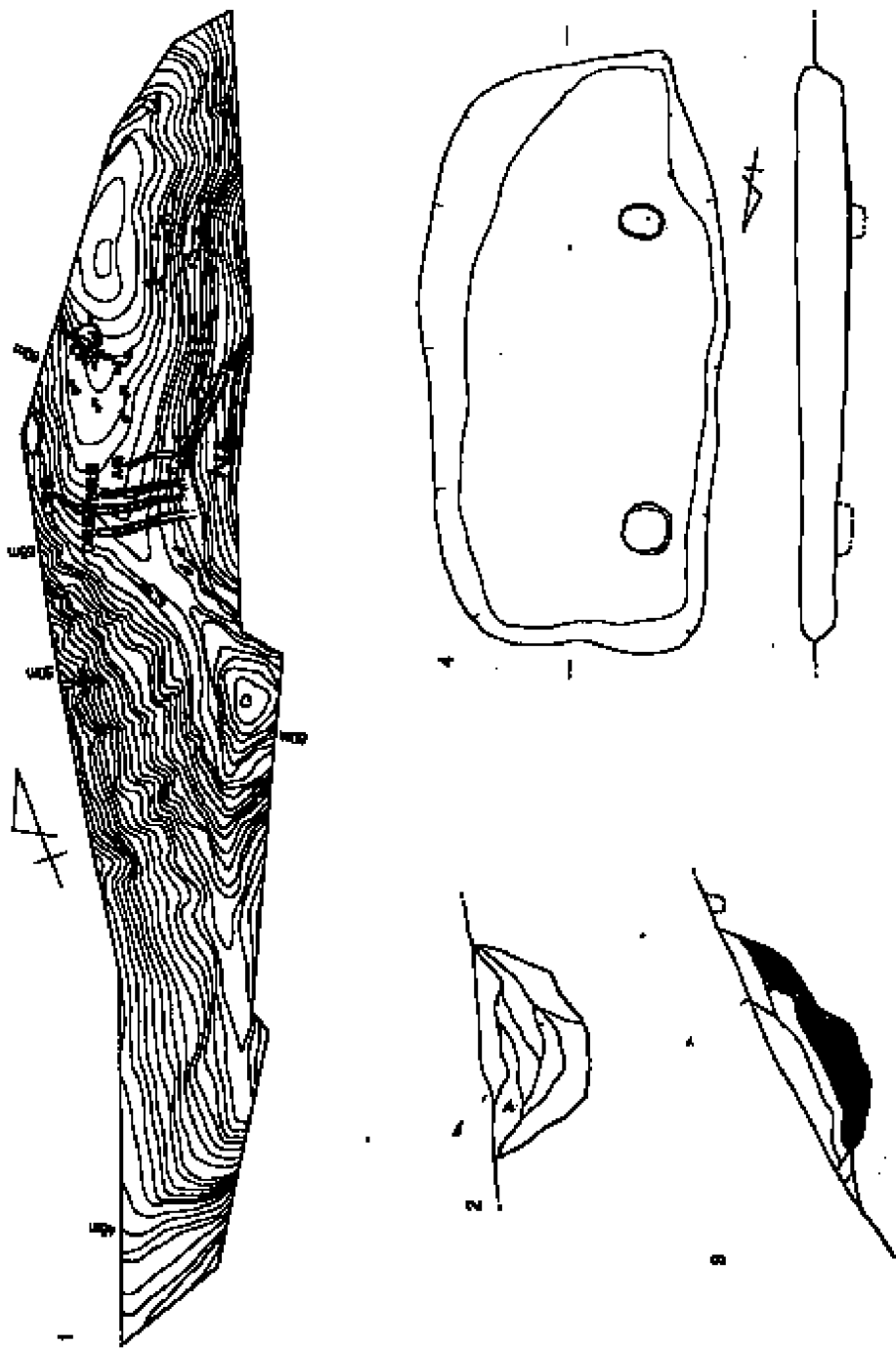
:  
 : . 30m, 3 4m, 80cm 100cm,

22) 金鉉植, 『陝川盈倉里遺蹟概報』, 『考古學 分·辰韓 倭』嶺南考古學會·九州考古學會第4會合同考古學大會, 2000.

23) . , 『仁川文鶴洞 先史遺蹟』-

. , 2000.

24) 裴基同 外, 『富川古康洞先史遺蹟 第3次發掘調查報告書』漢陽大學校博物館·文化人類學科叢書 第13輯, 富川市·漢陽大學校博物館·文化人類學科, 1999.



(資料 1 : 1/1200, 2~4 : 1/45)

〈圖面 7〉 陝川 盈倉里 遺蹟 遺構配置圖



가 , 가

25) (圖面 7). 가

가

(圖面 4)

1 ,

2 ,

3

가

가

가

26)

가

가

가

1

2

가

25)

(金鉉植, 「陝川盈倉里遺蹟概

報」, 『考古學 弁·辰韓 倭』嶺南考古學會·九州考古學會第4會合同考古學大會, 2000.)

26)

가



가

가

가

가

가

가

27)

가

가

가

가

가

가

가

가

가

가

a.

가

가

가

27)

2

가

, 2

(國立昌原文化財研究所·昌原市, 『昌原上南先史遺蹟』學術調查報告 第

12輯, 2001).

b. 가

c.

d. 가 가 가 가

e. 가 9m  
가 7 가  
가

f. 가 가  
가

가 가  
가

g. 가

h. 가 가  
가

가

가

28)

28) 三國遺事駕洛國記(文廟朝大康年間金官知州事文人所撰也今略而載之) 開闢之後此地未有邦國之號亦無君臣之稱 越有我刀干汝刀干 彼刀干 五刀干 留天干 神天干 五天干 神鬼干等九干者 是酋長 領總百姓 凡一百戶七萬五千人多以自都山野 鑿井而飲 耕田而食 屬後漢世祖光武帝建武十八年壬寅三月 洛之日 所居北龜旨(是峯巒之稱 若十朋伏之狀 故云也)有殊常聲氣 呼喚衆庶 二三百人集會於此 有如人音隱其形而發其音曰 此有人否 九干等云 吾徒在 又曰 吾所在 爲何對云 龜旨也 又曰 皇天所以命我者 御是處 惟新家邦 爲君后 爲茲故降矣 等須掘峯頂 撮土 歌之云 龜何龜何 首其現也 若不現也 燻灼而喫也 以之蹈舞 則是迎大王 歡喜踊躍之也 九干等如其言 咸忻而歌舞 未幾仰而觀之 唯紫繩自天垂而着地 尋繩之下 乃見紅幅裏金合子 開而視之 有黃金卵六 圓如日者 衆人悉皆驚喜 俱伸百拜 尋還 裹著抱特而 歸我刀家 置榻上 其衆各散 過浹辰 翌日 平明 衆庶復相聚 集開合 而六卵化爲童子 容貌甚偉 仍坐於床 衆庶拜賀 蓋恭敬止 日月而大 踰十餘晨昏 身長九尺 則殷之天乙 顏如龍焉 則漢之高祖 眉之八彩 則有唐之高眼之重瞳 則有虞之舞其於月望日 卽位也 始現故諱首露 或云 首陵(首陵是崩後謚也) 國稱大駕洛 又稱伽耶國 卽六伽耶之一也

가

三國志 魏志 東夷傳 韓

條「信鬼神國邑各立一人 主祭天神 名之天君 又諸國 各有別邑 名之爲蘇塗 立大木 縣鈴鼓 事鬼神 諸亡逃至其中 皆不還之 好作賊 其立蘇塗之義 類似浮屠 而所行善惡有異」

『蘇塗』

## **ABSTRACT**

### **A study on enclosure in Daesoeng-dong Site, Kimhae**

Jung, Eui - Do  
dep. of archaeology and art history, Dong - A Univ.

There is no definite theory, which archeologists have believed to be built either for the protection or ceremonial purpose, of enclosure historical site exhibited from Bronze Age to Samhan era in Korea. The main conditions of choosing right enclosure were natural levee - backswamp - plateau, which all found in village on a hill. For this reasons Kimhae Daesoeng - dong enclosure discovered in 2001 is not an exception, and therefore this enclosure has been believed to be a beginning point of the farming society. In Korea there have been 2 types of enclosure. One is that enclosure entirely surrounds whole historic site itself and the other is that enclosure partially does. Although Kimhae Daesoeng - dong historic site has been discovered only part of it, it's not believed to have the first type - which surrounds the whole enclosure historic site

In this research, 3 developing steps of enclosure historic site were defined. Enclosure surrounds only a part of the historic site is 1st step. Enclosure surrounds all around the site is 2nd step. The site discovered with big round clay pottery and developed into multiple enclosure is 3rd step. Since some researches have not been accomplished, the hypothesis above was suggested to have a better understanding of the development of enclosure historic site.

The purpose of enclosure has been separately explained for the protection or for the ceremony. It is difficult to assert that excavation sites could be applied to only one of two purposes. But it is possible that both purposes of enclosure such as protection and as division from ceremonial area could be applied together. Kimhae Daesoeng - dong enclosure was shown for the purpose of division from ceremonial

area. But we can not ignore that since Kimhae Daesoeng - dong enclosure exposed to the Sea and dwelling area was not shown from village hill, it would be probably for the protection. However enclosure of Gujibong village area in Daesoeng - dong had used for ceremonial purpose since the Bronze Age, even this enclosure would be possible to play an important role of being a center of legend of Gaya foundation. Many unsolved questions are still lying ahead. The enclosure was used for a short time, even if dwelling area was found in and out of enclosure, there were no differences between them, and although duplicate and triplicate enclosure were found, we could not sure which were before and after. Also we could not confirm the type of enclosure with location condition which was the flat land or the top of hill on floodplain. We should not divide the types of enclosure historic site due to differences from cross section of stratum. And I expect that we will have much data such as distribution of enclosure historic site in Yeongnam area where is concerned with origin and diffusion of Japan and China.